



สถานการณ์ โรคติดเชื้อไวรัสโคโรนา 2019 Coronavirus Disease 2019 (COVID-19)

ศูนย์บริหารสถานการณ์ โควิด-19 (ศบค.)

วันที่ 30 ตุลาคม 2564



**สถานการณ์
COVID – 19
ประจำวัน**



สถานการณ์ COVID-19 ทั่วโลก 219 ประเทศ 2 เขตบริหารพิเศษ 2 เรือสำราญ

Confirmed 246,743,439
+ 467,944

Severe 74,768
- 331 (0.03%)

Recovered 223,529,314
+ 368,307 (90.59%)

Deaths 5,004,370
+ 7,581 (2.03%)

PLACES		CONFIRMED	NEW CASES	DEATHS	Death : Infected	PLACES		CONFIRMED	NEW CASES	DEATHS	Death : Infected
1	USA	46,771,979	80,469	765,722(1,556)	1.64%	11	Colombia	4,999,048	1,604	127,225(30)	2.54%
2	India	34,259,719	14,189	457,773(552)	1.34%	12	Italy	4,762,563	5,335	132,037(33)	2.77%
3	Brazil	21,793,401	11,965	607,504(379)	2.79%	13	Germany	4,577,488	23,758	96,176(114)	2.10%
4	UK	8,979,236	43,467	140,392(186)	1.56%	14	Indonesia	4,243,215	683	143,361(28)	3.38%
5	Russia	8,432,546	39,849	236,220(1,163)	2.80%	15	Mexico	3,802,287	4,503	287,951(357)	7.57%
6	Turkey	7,985,944	24,409	70,207(209)	0.88%	16	Poland	3,008,294	9,387	76,875(102)	2.56%
7	France	7,153,188	6,433	117,649(27)	1.64%	17	South Africa	2,921,589	475	89,151(47)	3.05%
8	Iran	5,909,402	9,893	125,998(123)	2.13%	18	Ukraine	2,878,674	26,870	66,852(648)	2.32%
9	Argentina	5,287,447	1,373	115,935(19)	2.19%	19	Philippines	2,779,943	4,043	42,621(44)	1.53%
10	Spain	5,011,148	2,261	87,368(46)	1.74%	20	Malaysia	2,460,809	6,060	28,832(63)	1.17%

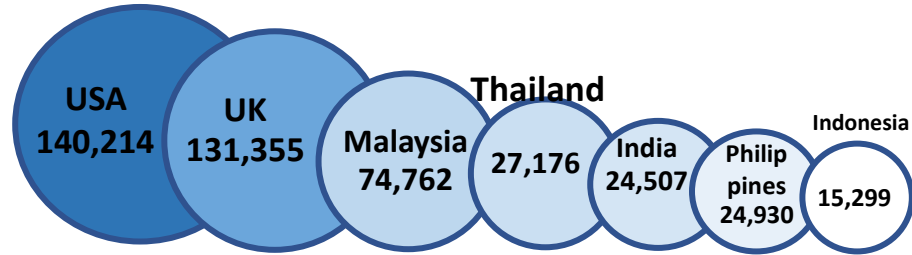


สถานการณ์ COVID-19 ประเทศในทวีปเอเชีย

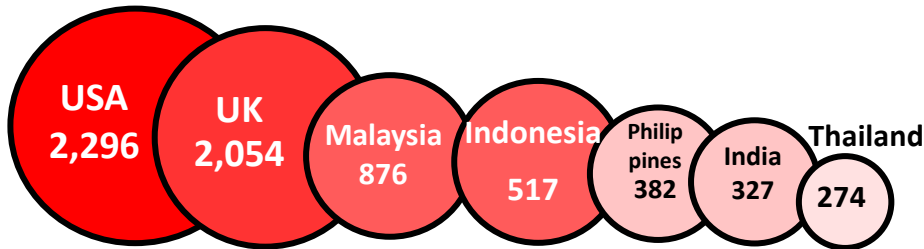
ประเทศในเอเชียพบผู้ป่วยอย่างต่อเนื่อง ได้แก่

อินเดีย อินโดนีเซีย มาเลเซีย ฟิลิปปินส์ ปากีสถาน ญี่ปุ่น บังคลาเทศ ไทย

อัตราป่วย ต่อประชากร 1 ล้านคน



อัตราตาย ต่อประชากร 1 ล้านคน



(ข้อมูล ณ วันที่ 30 ตุลาคม 2564 เวลา 10.00 น.) ที่มา : worldometers

PLACES		CONFIRMED	NEW CASES	DEATHS	Death : Infected
2	India	34,259,719	14,189	457,773(552)	1.34%
14	Indonesia	4,243,215	683	143,361(28)	3.38%
19	Philippines	2,779,943	4,043	42,621(44)	1.53%
20	Malaysia	2,460,809	6,060	28,832(63)	1.17%
24	Thailand	1,903,165	8,968	19,158(64)	1.01%
26	Japan	1,717,980	274	18,237(9)	1.06%
30	Bangladesh	1,569,162	305	27,854(7)	1.78%
33	Pakistan	1,271,687	660	28,431(17)	2.24%
40	Vietnam	910,376	4,899	21,966(56)	2.41%
60	Myanmar	498,605	905	18,644(22)	3.74%
75	S. Korea	362,639	2,124	2,830(9)	0.78%
93	Singapore	192,099	4,248	380(16)	0.20%
109	Cambodia	118,321	101	2,773(7)	2.34%
113	China	97,080	64	4,636	4.78%
134	Laos	38,728	447	61(2)	0.16%
169	Brunei	12,955	132	86(3)	0.66%



รายงานสถานการณ์ COVID-19 ในประเทศไทย

ระลอกใหม่ เมษายน ประเทศไทย ตั้งแต่วันที่ 1 เม.ย. - 30 ต.ค. 64

ผู้ป่วยรายใหม่วันนี้

+9,224 ราย

ติดเชื้อ
ในประเทศ
9,091 ราย

ติดเชื้อจาก
ต่างประเทศ
7 ราย

จากเรือนจำ/
ที่ต้องขัง **126** ราย

ผู้ป่วยรายใหม่
จากระบบเฝ้าระวังและระบบบริการฯ
ค้นหาผู้ติดเชื้อเชิงรุกในชุมชน

จากเรือนจำ / ที่ต้องขัง

ผู้ที่เดินทางจากต่างประเทศ

รวม 9,224 ราย

ผู้ป่วยยืนยันสะสม

1,874,302 ราย

ผู้ป่วยยืนยันสะสมตั้งแต่ปี 63

1,903,165 ราย

ประวัติเสีย

8,832 ราย

259 ราย

126 ราย

7 ราย

ฉีดแล้ว **74,694,431** โดส

ที่มา : MOPH-IC



เข็มที่ 1



เข็มที่ 2



เข็มที่ 3

+429,121 ราย

สะสม 41,924,824 ราย

+527,345 ราย

สะสม 30,409,329 ราย

+45,926 ราย

สะสม 2,360,278 ราย

ข้อมูล 28 ก.พ.- 29 ต.ค. 2564

หายป่วยแล้ว

+8,305 ราย

หายป่วยสะสม **1,756,449** ราย

หายป่วยสะสมตั้งแต่ปี 63

1,783,875 ราย

เสียชีวิต

+88 คน

เสียชีวิตสะสม

19,064 คน 1.02 %

เสียชีวิตสะสมตั้งแต่ปี 63

19,158 คน 1.01 %

ผู้ป่วยรักษาอยู่

100,132
ราย

ใน sw.

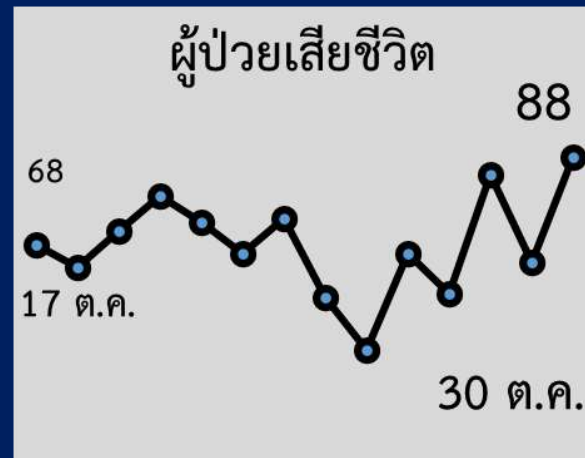
45,534 ราย

sw.สนามและอื่นๆ

54,598 ราย

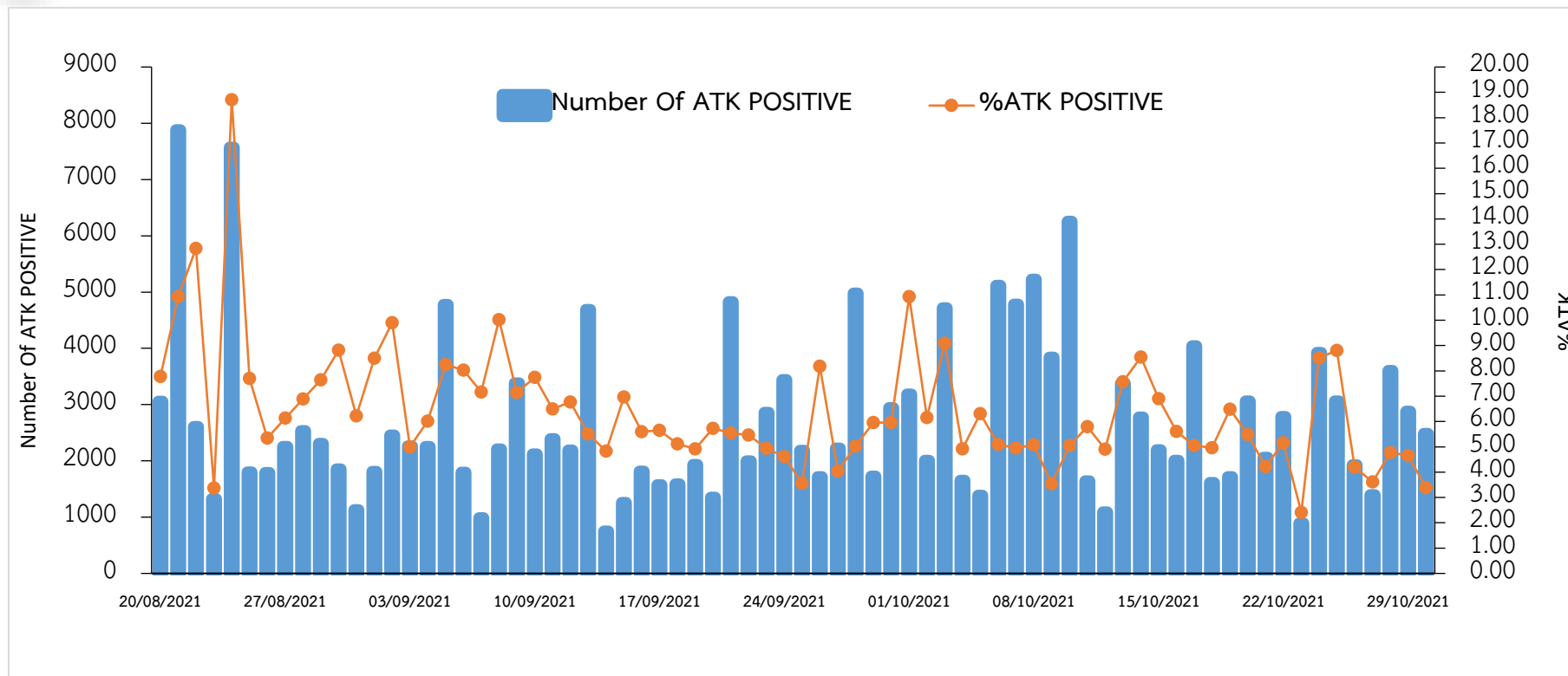
อาการหนัก **2,217** ราย
(ใส่เครื่องช่วยหายใจ **496** ราย)

สถานการณ์ผู้ป่วยอาการหนัก (ปอดอักเสบ) และใส่ท่อช่วยหายใจ และเสียชีวิตในประเทศไทย





จำนวน และสัดส่วนผลบวก ATK ในประเทศรายวัน และสะสม วันที่ 20 ส.ค. – 30 ต.ค. 64



ยอดตรวจ ATK วันที่ 30 ต.ค. 64 จำนวน 73,544 และยอดตรวจสะสม วันที่ 20 ส.ค. – 30 ต.ค. 64 จำนวน 3,233,939

ยอดผลบวก ATK วันที่ 30 ต.ค. 64 จำนวน 2,484 และยอดผลบวกสะสม วันที่ 20 ส.ค. – 30 ต.ค. 64 จำนวน 199,032



ผู้ป่วยโรคโควิด-19 เสียชีวิต ของประเทศไทย รายงานวันที่ 30 ต.ค. 64 (+88 ราย)

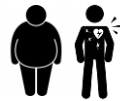
จังหวัด	รวม (ราย)
กรุงเทพมหานคร	13
สมุทรปราการ(3) นนทบุรี(3) ปทุมธานี(1) นครปฐม(1)	8
กาฬสินธุ์(1) อุตรธานี(1) นครราชสีมา(1) อุบลราชธานี(1)	4
เพชรบูรณ์(2) นครสวรรค์(2) ตาก(1)	5
นครศรีธรรมราช(8) ตรัง(9) ยะลา(4) ชุมพร(2) ภูเก็ต(2) นราธิวาส(1) สงขลา(1)	27
ราชบุรี(6) ชลบุรี(4) ระยอง(3) กาญจนบุรี(3) สุพรรณบุรี(3) ลพบุรี(3) พระนครศรีอยุธยา(2) สระบุรี(2) เพชรบุรี(2) ฉะเชิงเทรา(2) สระแก้ว(1)	31

- ชาย 38 ราย หญิง 50 ราย : ไทย(85) เมียนมา(3)
- ค่ามัธยฐานของอายุ 69 ปี (21 – 93 ปี)
- ค่ามัธยฐาน (ทราบติดเชื้อ-เสียชีวิต) 13 วัน (นานสุด 57 วัน)



❖ อายุ 60 ปีขึ้นไป 61 ราย (69%)

❖ อายุน้อยกว่า 60 ปี :



มีโรคเรื้อรัง 20 ราย (23%)

ไม่มีประวัติโรคเรื้อรัง 7 ราย (8%)

รวม
92%

ปัจจัยเสี่ยง-ประเด็นสำคัญ

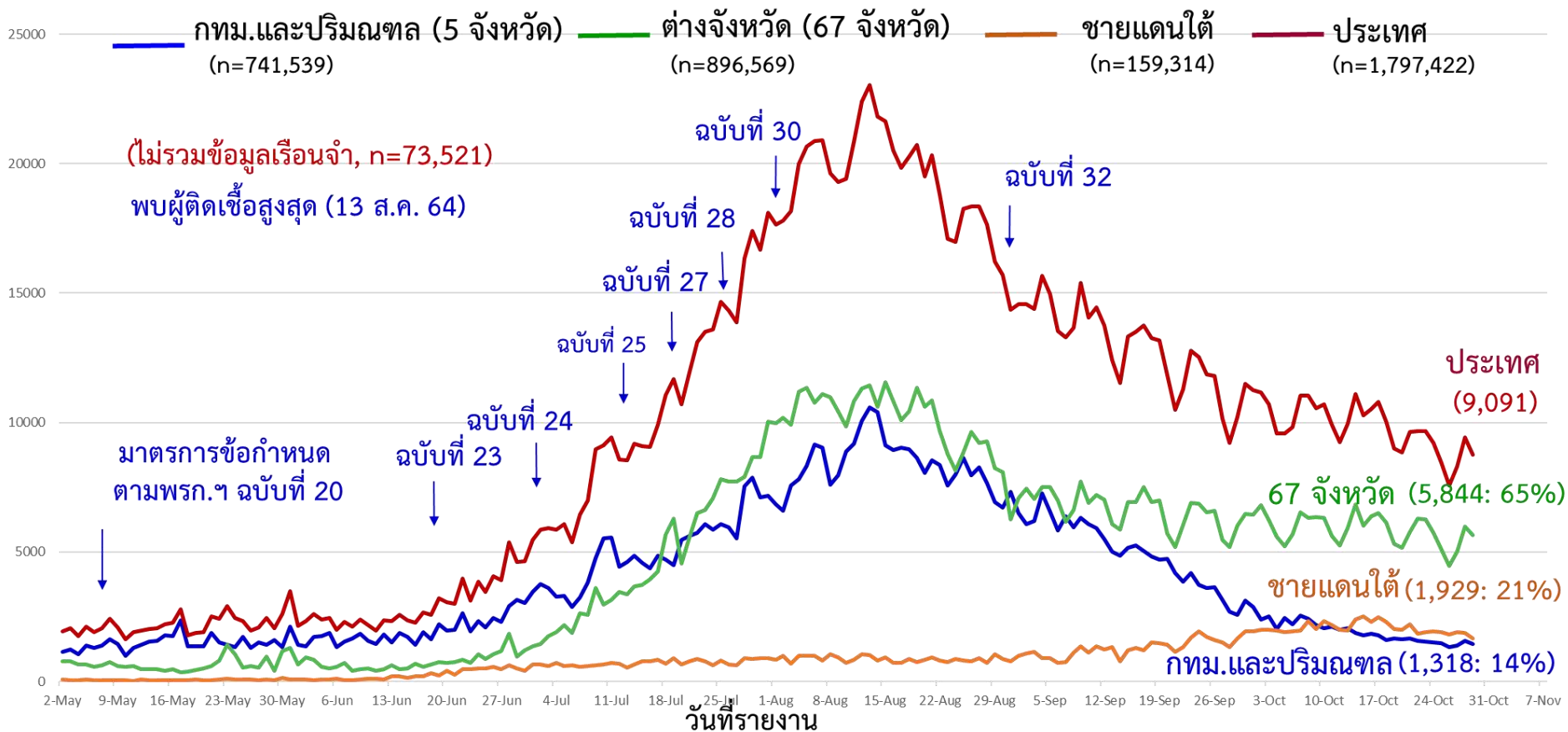
- HT (52), DM (39), HPL(25), อ้วน(6), โรคไต(13), ติดเตียง(4)
- เสียชีวิตนอกกรพ. 0 ราย :
- จากกทม.และปริมณฑล (0), จากพื้นที่เสี่ยงอื่น (7)
- ติดเชื้อในพื้นที่ (81) : คนรู้จัก (54), ครอบครัว (1), อาศัย (26), อาชีพเสี่ยง (0)



จำนวนผู้ป่วย-ผู้ติดเชื้อในชุมชนรายวัน กทม.และปริมณฑล ชายแดนใต้ ต่างจังหวัด และประเทศ ระลอกเมษายน 2564

จำนวนผู้ติดเชื้อรายวัน (ราย)

(วันที่ 1 พ.ค. - 30 ต.ค. 64)





ผู้เดินทางมาจากต่างประเทศ รวม 7 ราย

ผู้เดินทางมาจากต่างประเทศ คัดกรอง ณ ด่านฯ และเข้ารับ./สถานกักกันทุกประเภท (7 ราย)

ประเทศต้นทาง	เดินทางมาถึงไทย / ผู้ติดเชื้อเที่ยวบินเดียวกัน	ลักษณะผู้ติดเชื้อ	การตรวจหาเชื้อ	เข้าพัก / รพ.
อุซเบกิสถาน (1 ราย)	22 ต.ค. 64	เพศหญิง อายุ 11 ปี สัญชาติ อุซเบกิสถาน	27 ต.ค. 64 (Day 5) ผลพบเชื้อ ไม่มีอาการ	Sandbox ภูเก็ต/ รพ.เอกชน ภูเก็ต
สาธารณรัฐสิงคโปร์ (1 ราย)	26 ต.ค. 64	เพศหญิง อายุ 26 ปี สัญชาติ จีน	26 ต.ค. 64 (Day 0) ผลพบเชื้อ มีอาการ	Sandbox ภูเก็ต/ รพ.เอกชน ภูเก็ต
สาธารณรัฐเกาหลี (1 ราย)	19 ต.ค. 64	เพศหญิง อายุ 43 ปี สัญชาติ ไทย อาชีพ รับจ้าง	28 ต.ค. 64 (Day 9) ผลพบเชื้อ ไม่มีอาการ	AQ กทม./ รพ.เอกชน กทม.
สาธารณรัฐตุรกี (1 ราย)	26 ต.ค. 64	เพศชาย อายุ 29 ปี สัญชาติ ตุรกี อาชีพ พนักงานสายการบิน	27 ต.ค. 64 (Day 1) ผลพบเชื้อ ไม่มีอาการ	AQ สมุทรปราการ/ รพ.เอกชน สมุทรปราการ
เมียนมา (3 ราย)	25 ต.ค. 64 / ช่องทางธรรมชาติ	เพศหญิง อายุ 17 ปี สัญชาติ ไทย	25 ต.ค. 64 (Day 0) ผลพบเชื้อ ไม่มีอาการ	รพ.อ่วมผาง
	26 ต.ค. 64 / ช่องทางธรรมชาติ	เพศหญิง อายุ ไม่ระบุ สัญชาติ เมียนมา	28 ต.ค. 64 (Day 2) ผลพบเชื้อ ไม่มีอาการ	รพ.สมเด็จพระเจ้าตากสิน มหาราช
	26 ต.ค. 64 / ช่องทางธรรมชาติ	เพศชาย อายุ 19 ปี สัญชาติ ไทย	28 ต.ค. 64 (Day 0) ผลพบเชื้อ ไม่มีอาการ	รพ.ประจวบคีรีขันธ์



จำนวนผู้ติดเชื้อโควิดในประเทศรายใหม่ และสะสม วันที่ 1 เม.ย. 64 – 30 ต.ค. 64

ที่	จังหวัด	1 เม.ย. – 23 ต.ค.	24-ต.ค.	25-ต.ค.	26-ต.ค.	27-ต.ค.	28-ต.ค.	29-ต.ค.	30-ต.ค.	ค่าเฉลี่ย 7 วัน	แนวโน้ม	รวม
รวมทั้งประเทศ (ยกเว้นผู้เดินทางเข้าราชอาณาจักร)		1,808,987	9,345	8,664	7,696	8,445	9,647	8,942	9,217	8,851		1,870,943
ในเรือนจำและที่ต้องขัง		72,359	139	201	128	160	218	190	126	166		73,521
จังหวัดอื่น 54 จังหวัด		472,716	3,599	3,086	2,576	2,920	3,571	3,404	3,407	3,223		495,279
พื้นที่ควบคุมสูงสุด และเข้มงวด 13 จังหวัด		386,056	2,151	2,014	1,870	2,099	2,409	2,254	2,437	2,176		401,290
ภาคใต้ 4 จังหวัด		146,314	1,945	1,896	1,810	1,889	1,869	1,662	1,929	1,857		159,314
รวม กทม. ปริมณฑล		731,542	1,511	1,467	1,312	1,377	1,580	1,432	1,318	1,428		741,539
1	กรุงเทพมหานคร	392,785	929	903	901	859	845	802	758	857		398,782
2	นนทบุรี	56,154	78	68	118	99	96	110	100	96		56,823
3	ปทุมธานี	37,637	76	95	31	23	97	118	90	76		38,167
4	สมุทรปราการ	120,267	294	274	194	306	356	238	251	273		122,180
5	สมุทรสาคร	91,647	77	77	46	72	130	112	69	83		92,230
6	นครปฐม	33,052	57	50	22	18	56	52	50	44		33,357

หมายเหตุ * ปรับข้อมูลจำนวนผู้ติดเชื้อ เฉพาะกลุ่มผู้ติดเชื้อภายในประเทศ ไม่รวมกลุ่มขนส่งสินค้า ยืนยันผลการติดเชื้อจากการสอบสวนโรคในระบบรายงาน ในช่วงต้นการระบาดระลอกใหม่



จำนวนผู้ติดเชื้อโควิดในประเทศไทยใหม่ และสะสม วันที่ 1 เม.ย. 64 – 30 ต.ค. 64 เวลา 01:00 น.

ที่	จังหวัด	1 เม.ย. - 23 ต.ค.	24-ต.ค.	25-ต.ค.	26-ต.ค.	27-ต.ค.	28-ต.ค.	29-ต.ค.	30-ต.ค.	รวม(ราย)
รวม		1,808,987	9,345	8,664	7,696	8,445	9,647	8,942	9,217	1,870,943
1	กรุงเทพมหานคร	392,785	929	903	901	859	845	802	758	398,782
2	สมุทรปราการ	120,267	294	274	194	306	356	238	251	122,180
3	ชลบุรี	98,655	289	295	245	297	375	382	340	100,878
4	สมุทรสาคร	91,647	77	77	46	72	130	112	69	92,230
5	เรือ่นจำา	72,359	139	201	128	160	218	190	126	73,521
6	นนทบุรี	56,154	78	68	118	99	96	110	100	56,823
7	สงขลา	42,342	682	586	620	551	677	595	548	46,601
8	ระยอง	39,090	259	244	229	208	273	248	241	40,792
9	ยะลา	37,646	487	340	247	475	496	383	425	40,499
10	ปทุมธานี	37,608	76	95	31	23	97	118	90	38,138
11	ราชบุรี	35,225	173	150	183	169	227	225	239	36,591
12	ปัตตานี	32,479	511	618	621	532	369	389	666	36,185
13	นราธิวาส	33,847	265	352	322	331	327	295	290	36,029
14	นครปฐม	33,081	57	50	22	18	56	52	50	33,386
15	ฉะเชิงเทรา	31,768	88	77	52	125	109	82	90	32,391

หมายเหตุ * ปรับข้อมูลจำนวนผู้ติดเชื้อ เฉพาะกลุ่มผู้ติดเชื้อภายในประเทศ ไม่รวมกลุ่มขนส่งสินค้า ยืนยันผลการติดเชื้อจากการสอบสวนโรคในระบบรายงาน ในช่วงต้นการระบาดระลอกใหม่ และไม่นับผู้ป่วยในสถานกักกัน



จำนวนผู้ติดเชื้อโควิดในประเทศไทยใหม่ และสะสม วันที่ 1 เม.ย. 64 – 30 ต.ค. 64 เวลา 01:00 น.

ที่	จังหวัด	1 เม.ย. – 23 ต.ค.	24-ต.ค.	25-ต.ค.	26-ต.ค.	27-ต.ค.	28-ต.ค.	29-ต.ค.	30-ต.ค.	รวม(ราย)
16	สระบุรี	28,952	108	98	97	97	97	99	93	29,641
17	พระนครศรีอยุธยา	28,683	92	90	67	62	132	100	65	29,291
18	นครศรีธรรมราช	25,461	582	582	533	345	612	468	554	29,137
19	นครราชสีมา	28,342	78	96	71	110	65	139	155	29,056
20	ปราจีนบุรี	21,292	125	107	59	171	92	137	118	22,101
21	เพชรบุรี	21,112	125	103	51	132	130	167	81	21,901
22	ตาก	19,915	97	141	121	174	139	213	281	21,081
23	กาญจนบุรี	19,890	95	67	68	42	97	100	161	20,520
24	อุบลราชธานี	18,373	102	87	57	53	95	68	89	18,924
25	สุราษฎร์ธานี	17,283	253	187	160	199	177	218	155	18,632
26	จันทบุรี	16,937	204	115	164	358	220	149	209	18,356
27	ขอนแก่น	17,020	269	200	127	140	195	230	170	18,351
28	อุดรธานี	16,680	152	134	138	84	109	136	115	17,548
29	สุรินทร์	16,445	22	25	17	40	61	43	46	16,699
30	บุรีรัมย์	16,487	30	24	18	22	35	35	31	16,682

หมายเหตุ * ปรับข้อมูลจำนวนผู้ติดเชื้อ เฉพาะกลุ่มผู้ติดเชื้อภายในประเทศ ไม่รวมกลุ่มขนส่งสินค้า ยืนยันผลการติดเชื้อจากการสอบสวนโรคในระบบรายงาน ในช่วงต้นการระบาดระลอกใหม่ และไม่เน้นผู้ป่วยในสถานกักกัน



จำนวนผู้ติดเชื้อโควิดในประเทศไทยรายใหม่ และสะสม วันที่ 1 เม.ย. 64 – 30 ต.ค. 64 เวลา 01:00 น.

ที่	จังหวัด	1 เม.ย. - 23 ต.ค.	24-ต.ค.	25-ต.ค.	26-ต.ค.	27-ต.ค.	28-ต.ค.	29-ต.ค.	30-ต.ค.	รวม(ราย)
31	ลพบุรี	15,866	61	72	18	27	62	69	46	16,221
32	ศรีสะเกษ	15,877	19	12	12	36	29	43	21	16,049
33	เชียงใหม่	13,349	461	352	355	270	356	403	414	15,960
34	ประจวบคีรีขันธ์	13,790	240	210	128	105	280	117	281	15,151
35	ภูเก็ต	14,210	119	91	83	80	75	68	61	14,787
36	สระแก้ว	13,582	96	75	51	87	135	120	80	14,226
37	นครสวรรค์	13,294	164	79	141	130	85	111	91	14,095
38	สุพรรณบุรี	12,768	24	40	13	27	62	44	53	13,031
39	ชุมพร	11,777	87	137	74	123	98	95	89	12,480
40	ร้อยเอ็ด	12,320	31	10	19	19	32	13	26	12,470
41	มหาสารคาม	10,575	34	23	17	47	28	22	46	10,792
42	ดรง	9,037	250	248	227	217	215	253	271	10,718
43	อ่างทอง	10,474	19	14	7	19	28	17	15	10,593
44	สมุทรสงคราม	10,131	21	20	40	25	16	28	15	10,296
45	นครนายก	10,057	18	28	12	26	20	23	31	10,215
46	เพชรบูรณ์	9,650	52	17	21	20	91	35	31	9,917

หมายเหตุ * ปรับข้อมูลจำนวนผู้ติดเชื้อ เฉพาะกลุ่มผู้ติดเชื้อภายในประเทศ ไม่รวมกลุ่มขนส่งสินค้า ยืนยันผลการติดเชื้อจากการสอบสวนโรคในระบบรายงาน ในช่วงต้นการระบาดระลอกใหม่ และไม่นับผู้ป่วยในสถานกักกัน



จำนวนผู้ติดเชื้อโควิดในประเทศไทยรายใหม่ และสะสม วันที่ 1 เม.ย. 64 – 30 ต.ค. 64 เวลา 01:00 น.

ที่	จังหวัด	1 เม.ย. – 23 ต.ค.	24-ต.ค.	25-ต.ค.	26-ต.ค.	27-ต.ค.	28-ต.ค.	29-ต.ค.	30-ต.ค.	รวม(ราย)
47	ชัยภูมิ	9,702	19	23	18	32	19	43	16	9,872
48	ระนอง	9,265	13	6	14	8	16	7	18	9,347
49	กาฬสินธุ์	8,606	32	14	22	29	142	60	57	8,962
50	พัทลุง	7,114	178	164	117	169	152	163	250	8,307
51	กำแพงเพชร	7,526	13	44	14	31	34	20	13	7,695
52	สกลนคร	7,552	7	16	9	6	9	18	10	7,627
53	กระบี่	6,907	96	85	89	80	88	83	95	7,523
54	ตราด	6,796	71	64	60	35	174	75	74	7,349
55	พิษณุโลก	5,634	36	55	28	50	45	50	50	5,948
56	สุโขทัย	5,692	3	7	3	12	20	11	22	5,770
57	ยโสธร	5,228	6	3	30	10	9	11	9	5,306
58	นครพนม	4,865	1	1	4	2	2	2	1	4,878
59	พิจิตร	4,588	27	24	21	32	23	33	24	4,772
60	พังงา	4,216	54	35	27	59	87	46	81	4,605
61	สตูล	3,695	140	128	124	114	98	101	97	4,497
62	เชียงราย	4,101	28	12	24	25	22	14	25	4,251

หมายเหตุ * ปรับข้อมูลจำนวนผู้ติดเชื้อ เฉพาะกลุ่มผู้ติดเชื้อภายในประเทศ ไม่รวมกลุ่มขนส่งสินค้า ยืนยันผลการติดเชื้อจากการสอบสวนโรคในระบบรายงาน ในช่วงต้นการระบาดระลอกใหม่ และไม่นับผู้ป่วยในสถานกักกัน



จำนวนผู้ติดเชื้อโควิดในประเทศไทยรายใหม่ และสะสม วันที่ 1 เม.ย. 64 – 30 ต.ค. 64 เวลา 01:00 น.

ที่	จังหวัด	1 เม.ย. – 23 ต.ค.	24-ต.ค.	25-ต.ค.	26-ต.ค.	27-ต.ค.	28-ต.ค.	29-ต.ค.	30-ต.ค.	รวม(ราย)
63	อุดรดิตถ์	4,149	2	6	18	8	20	18	17	4,238
64	หนองบัวลำภู	4,141	6	1	8	8	15	2	11	4,192
65	หนองคาย	3,467	28	29	36	49	41	30	40	3,720
66	เลย	3,435	17	15	18	39	9	32	6	3,571
67	อุทัยธานี	3,079	1	-	5	7	5	6	1	3,104
68	อำนาจเจริญ	2,890	-	8	1	1	12	-	-	2,912
69	สิงห์บุรี	2,798	12	21	17	15	14	16	10	2,903
70	ลำพูน	2,600	9	7	6	19	18	13	25	2,697
71	ลำปาง	2,557	10	3	8	13	8	8	18	2,625
72	น่าน	2,383	-	2	-	-	-	34	9	2,428
73	ชัยนาท	2,331	2	4	6	25	25	8	20	2,421
74	มุกดาหาร	2,225	2	2	-	5	0	3	2	2,239
75	พะเยา	1,886	43	17	14	32	9	7	9	2,017
76	บึงกาฬ	1,917	24	29	6	3	5	0	7	1,991
77	แพร่	1,733	12	8	3	3	3	5	12	1,779
78	แม่ฮ่องสอน	1,327	19	17	21	12	4	39	11	1,450

หมายเหตุ * ปรับข้อมูลจำนวนผู้ติดเชื้อ เฉพาะกลุ่มผู้ติดเชื้อภายในประเทศ ไม่รวมกลุ่มขนส่งสินค้า ยืนยันผลการติดเชื้อจากการสอบสวนโรคในระบบรายงาน ในช่วงต้นการระบาดระลอกใหม่ และไม่นับผู้ป่วยในสถานกักกัน



จำนวนผู้ติดเชื้อโควิดในประเทศไทยใหม่ วันที่ 30 ต.ค. 64 จำนวน 10 อันดับแรก

อันดับที่	จังหวัด	รายวัน 30 ต.ค.	รวมทั้งตั้งแต่วันที่ 1 เม.ย. - 30 ต.ค.	
1	กรุงเทพมหานคร	758	398,782	=
2	ปัตตานี	666	36,185	↑
3	นครศรีธรรมราช	554	29,137	=
4	สงขลา	548	46,601	↓
5	ยะลา	425	40,499	↑
6	เชียงใหม่	414	15,960	↓
7	ชลบุรี	340	100,878	=
8	นราธิวาส	290	36,029	=
9	ตาก	281	21,081	↑
10	ประจวบคีรีขันธ์	281	15,151	↑

A close-up photograph of a hand wearing a white latex glove, carefully drawing a clear liquid from a small glass vial into a syringe. The background is dark blue, and the lighting highlights the texture of the glove and the metallic parts of the syringe. In the top left corner, there is a small orange horizontal bar.

วัคซีนโควิด 19 ของประเทศไทย

สรุปผลการฉีดวัคซีนโควิด 19 ในประเทศไทย

ผลการให้บริการวัคซีน วันที่

29 ตุลาคม 2564

เวลา 18.00 น.

จำนวนผู้ได้รับวัคซีน		เพิ่มขึ้นวันนี้	ตั้งแต่วันที่ 7 มิ.ย. 2564	ตั้งแต่วันที่ 28 ก.พ. 2564
		เพิ่มขึ้น + 1,002,392 โดส	สะสม 70,593,910 โดส	สะสม 74,694,431 โดส
จำแนกรายเข็ม	เข็มที่ 1	รายใหม่ + 429,121 ราย	สะสม 39,154,577 ราย	สะสม 41,924,824 ราย คิดเป็น 58.2% ของปกก.
	เข็มที่ 2	รายใหม่ + 527,345 ราย	สะสม 29,079,055 ราย	สะสม 30,409,329 ราย คิดเป็น 42.2% ของปกก.
	เข็มที่ 3	รายใหม่ + 45,926 ราย	สะสม 2,360,278 ราย	สะสม 2,360,278 ราย คิดเป็น 3.3% ของปกก.



จำนวนการได้รับวัคซีนโควิด 19 ของประเทศไทย แยกตามกลุ่มเป้าหมาย

สะสมตั้งแต่วันที่ 28 กุมภาพันธ์ - 29 ตุลาคม 2564

กลุ่มเป้าหมาย	จำนวนเป้าหมาย (คน)	จำนวนผู้ที่ได้รับวัคซีน					
		เข็มที่ 1 (คน)	ร้อยละ	เข็มที่ 2 (คน)	ร้อยละ	เข็มที่ 3 (คน)	ร้อยละ
บุคลากรทางการแพทย์และสาธารณสุข	712,000	887,477	124.6	859,171	120.7	661,276	92.9
เจ้าหน้าที่ด่านหน้า	1,900,000	1,208,090	63.6	1,123,106	59.1	274,730	14.5
อาสาสมัครสาธารณสุขประจำหมู่บ้าน	1,000,000	758,577	75.9	698,436	69.8	113,686	11.4
ผู้มีโรคเรื้อรัง 7 กลุ่มโรค	6,347,125	4,348,705	68.5	3,543,665	55.8	159,654	2.5
ประชาชนทั่วไป	46,169,508	25,348,259	54.9	17,942,059	38.9	1,086,815	2.4
ผู้มีอายุ 60 ปีขึ้นไป	10,906,142	6,966,985	63.9	5,916,928	54.3	63,327	0.6
หญิงตั้งครรภ์	500,000	80,014	16.0	58,701	11.7	790	0.2
นักเรียน/นักศึกษา อายุ 12-17 ปี	4,500,000	2,326,717	51.7	267,263	5.9	-	-
รวม	72,034,775	41,924,824	58.2	30,409,329	42.2	2,360,278	3.3





ความครอบคลุมของการได้รับวัคซีน จำแนกตามจังหวัด และการได้รับวัคซีนตามเป้าหมาย

วันที่ ตุลาคม 2564 (ผลการดำเนินงาน ถึง 26 ตุลาคม 2564)

กลุ่มจังหวัด	ความครอบคลุมประชากร ทั้งหมด 40 - 49 %	ความครอบคลุมประชากร ทั้งหมด ≥ 50 %	ความครอบคลุมกลุ่ม ผู้สูงอายุ 50 - 69 %	ความครอบคลุมกลุ่ม ผู้สูงอายุ ≥ 70 %
กทม. และ ปริมณฑล	นครปฐม	กทม. นนทบุรี ปทุมธานี สมุทรสาคร สมุทรปราการ	นนทบุรี นครปฐม สมุทรปราการ	กทม. ปทุมธานี สมุทรสาคร
ภาคใต้ 4 จังหวัด	นราธิวาส ปัตตานี	ยะลา สงขลา	นราธิวาส ปัตตานี ยะลา	สงขลา
จังหวัดพื้นที่ควบคุมสูงสุด และเข้มงวด 13 จังหวัด	ตาก นครนายก กาญจนบุรี ราชบุรี สมุทรสงคราม จันทบุรี ปราจีนบุรี นครศรีธรรมราช	อยุธยา สระบุรี ฉะเชิงเทรา ชลบุรี ระยอง	ตาก นครนายก อยุธยา สระบุรี สมุทรสงคราม จันทบุรี ปราจีนบุรี ระยอง นครศรีธรรมราช	ฉะเชิงเทรา ชลบุรี
จังหวัดอื่น (54 จังหวัด)	น่าน พะเยาแพร่ ลำปาง พิษณุโลก เพชรบูรณ์ สุโขทัย กำแพงเพชร ชัยนาท นครสวรรค์ พิจิตร อุทัยธานี ลพบุรี สิงห์บุรี อ่างทอง สุพรรณบุรี สระแก้ว ขอนแก่น มหาสารคาม เลย หนองคาย อุดรธานี ชัยภูมิ สุรินทร์ มุกดาหาร ยโสธร ศรีสะเกษ อำนาจเจริญ อุบลราชธานี ชุมพร พัทลุง สตูล	เชียงราย เชียงใหม่ ลำพูน อุตรดิตถ์ ประจวบคีรีขันธ์ เพชรบุรี ตราด นครราชสีมา บุรีรัมย์ กระบี่ พังงา ภูเก็ต ระนอง สุราษฎร์ธานี ตรัง	เชียงราย เชียงใหม่ น่าน พะเยา ลำปาง ลำพูน พิษณุโลก เพชรบูรณ์ สุโขทัย อุตรดิตถ์ กำแพงเพชร ชัยนาท นครสวรรค์ พิจิตร อุทัยธานี สิงห์บุรี ประจวบคีรีขันธ์ เพชรบุรี ตราด สระแก้ว กาฬสินธุ์ ขอนแก่น มหาสารคาม ร้อยเอ็ด เลย สกลนคร หนองคาย หนองบัวลำภู อุดรธานี ชัยภูมิ นครราชสีมา สุรินทร์ มุกดาหาร ยโสธร ศรีสะเกษ อำนาจเจริญ อุบลราชธานี ชุมพร พัทลุง สตูล	บุรีรัมย์ กระบี่ พังงา ภูเก็ต ระนอง สุราษฎร์ธานี ตรัง
จังหวัดพื้นที่นำร่อง (15 จังหวัด)	เลย หนองคาย อุดรธานี	กทม. เชียงใหม่ สมุทรปราการ ประจวบคีรีขันธ์ เพชรบุรี ชลบุรี ระยอง ตราด บุรีรัมย์ กระบี่ พังงา ระนอง	เชียงใหม่ สมุทรปราการ ประจวบคีรีขันธ์ เพชรบุรี เลย หนองคาย อุดรธานี ระยอง ตราด	กทม. บุรีรัมย์ ชลบุรี กระบี่ พังงา ระนอง



เกาหลีใต้เตรียมยกเลิกมาตรการเข้มงวด ปูทางวิถีชีวิต "อยู่ร่วมกับโควิด"

รัฐบาลเกาหลีใต้ประกาศว่าจะยกเลิกมาตรการควบคุมเวลาเปิด-ปิดของร้านอาหารและคาเฟ่ทั้งหมด และจะมีการบังคับใช้บัตรผ่านวัคซีนเป็นครั้งแรกสำหรับสถานที่ที่มีความเสี่ยงสูง เช่น โรงยิม, ซาวน่า และผับบาร์ เพื่อพยายามที่จะใช้ชีวิตแบบ "อยู่ร่วมกับโควิด-19" ทางเกาหลีใต้เปิดเผยว่า เฟสแรกจะมีผลบังคับใช้วันที่ 1 พ.ย. ต่อเนื่องไปตลอด 1 เดือน และมีแผนที่จะยกเลิกมาตรการควบคุมทั้งหมดภายในเดือนก.พ. ความเคลื่อนไหวดังกล่าวเกิดขึ้นหลังจากที่เกาหลีใต้ยังคงเผชิญปัญหายอดผู้ติดเชื้อรายวันสูง แม้ว่ายอดดังกล่าวจะยังคงต่ำกว่าอีกหลายประเทศที่ได้รับผลกระทบเลวร้ายที่สุด อีกทั้งยังต้องการเจ็บป่วยร้ายแรงและยอดผู้เสียชีวิตในเกาหลีใต้ก็ยังต่ำอีกด้วย เกาหลีใต้บรรลุเป้าหมายการฉีดวัคซีนได้ 70% ของประชากรทั้งหมด 52 ล้านคนไปเมื่อสัปดาห์ที่แล้ว นับเป็นการปูทางตามแผนการกลับคืนสู่ภาวะปกติ

โดยปัจจุบันประชากรเกาหลีใต้มีอัตราเข้ารับการฉีดวัคซีนครบโดสแล้วที่ราว 72% และมีอัตราการได้รับวัคซีนอย่างน้อย 1 โดสมากกว่า 79.8% งานแข่งกีฬากลางแจ้งสามารถเปิดรับผู้ชมเข้าสนามได้ไม่เกิน 50% และเข้าชมการแสดงดนตรีหรือคอนเสิร์ตได้ไม่เกิน 100 คนไม่ว่าจะฉีดวัคซีนแล้วหรือไม่ก็ตาม





เมียนมาเตรียมเปิดโรงเรียน 1 พ.ย.นี้

คณะกรรมการกลางด้านการป้องกัน ควบคุม และรักษาโรคโควิด-19 ของเมียนมา ประกาศเปิดสถานศึกษาชั้นพื้นฐานทุกแห่ง ซึ่งรวมถึงโรงเรียนเอกชนและโรงเรียนวัด ตั้งแต่วันที่ 1 พ.ย. ยกเว้นโรงเรียนใน 46 ตำบลของ 9 รัฐและเขต โดยอ้างอิงผลวิเคราะห์อัตราผลตรวจหาเชื้อเป็นบวกต่อประชาชน 100,000 คนในรอบ 14 วันของแต่ละพื้นที่ รายงานระบุว่าทางการเมียนมาสั่งปิดโรงเรียนทั่วประเทศตั้งแต่ช่วงต้นเดือนก.ค. ภายใต้มาตรการป้องกันการแพร่ระบาดของโรคโควิด-19 ต่อมากระทรวงสาธารณสุขได้ดำเนินการฉีดวัคซีนให้แก่นักเรียนระดับมัธยมศึกษาตอนต้นและตอนปลายที่อายุ 12 ปีขึ้นไปตั้งแต่วันที่ 12 ต.ค. ที่ผ่านมา

ทั้งนี้ ข้อมูลเมื่อวันพฤหัสบดีที่ 28 ต.ค. ระบุว่า กระทรวงสาธารณสุขเมียนมาพบผู้ติดเชื้อโควิด-19 เพิ่ม 799 ราย และผู้เสียชีวิตเพิ่ม 19 ราย ในช่วง 24 ชั่วโมงที่ผ่านมา ส่งผลให้มียอดผู้ติดเชื้อสะสม 497,700 ราย และผู้เสียชีวิตแตะ 18,622 ราย ตามลำดับ ส่วนยอดผู้ป่วยหายดีรวมอยู่ที่ 463,349 ราย ขณะที่การตรวจหาเชื้อโควิด-19 แตะมากกว่า 4.81 ล้านครั้ง





กัมพูชาไฟเขียวเปิดพิพิธภัณฑ์ โรงหนัง สถานที่แสดงศิลปะในกรุงพนมเปญ

รัฐบาลกัมพูชาอนุญาตให้เปิดพิพิธภัณฑ์ โรงภาพยนตร์ และสถานที่แสดงศิลปะ ในกรุงพนมเปญ หลังจากปิดทำการเนื่องจากการแพร่ระบาดของโรคโควิด-19 กระทรวงวัฒนธรรมและวิจิตรศิลป์ระบุว่า กลุ่มสถานที่ข้างต้นในกรุงพนมเปญสามารถเปิดดำเนินการได้อีกครั้งตั้งแต่วันที่ 30 ต.ค. โดยผู้อำนวยการหรือเจ้าของสถานที่ต้องปฏิบัติตามมาตรฐานการปฏิบัติงาน (SOP) ของกระทรวงฯ และกระทรวงสาธารณสุขอย่างเคร่งครัด มาตรฐานการปฏิบัติงานกำหนดให้ผู้เข้าชมแสดงใบรับรองการฉีดวัคซีนป้องกันโรคโควิด-19 สวมหน้ากากอนามัยอย่างถูกต้อง ตรวจวัดอุณหภูมิและทำความสะอาดฆ่าเชื้อมือก่อนเข้าสู่สถานที่ พร้อมทั้งรักษาระยะห่างระหว่างกัน โดยโรงภาพยนตร์และสถานที่แสดงศิลปะสามารถเปิดรับผู้ชมได้ 50% ของความจุ การเปลี่ยนแปลงนี้มีขึ้นหลังจากประชาชนกัมพูชาส่วนใหญ่ฉีดวัคซีนป้องกันโรคโควิด-19 แล้ว

ปัจจุบัน ประชาชนกัมพูชาฉีดวัคซีนอย่างน้อยหนึ่งโดสแล้ว 13.68 ล้านคน คิดเป็น 85.5% ของประชากรทั้งหมด 16 ล้านคน เมื่อนับถึงวันพุธที่ 27 ต.ค. ขณะเดียวกันมีผู้ฉีดวัคซีนครบโดสแล้ว 13 ล้านคน คิดเป็น 81.4%



