



สถานการณ์ โรคติดเชื้อไวรัสโคโรนา 2019 Coronavirus Disease 2019 (COVID-19)

ศูนย์บริหารสถานการณ์ โควิด-19 (ศบค.)

วันที่ 30 สิงหาคม 2564



**สถานการณ์
COVID – 19
ประจำวัน**



สถานการณ์ COVID-19 ทั่วโลก 219 ประเทศ 2 เขตบริหารพิเศษ 2 เรือสำราญ

Confirmed 217,207,453
+ 452,679

Severe 113,529
+ 205 (0.05%)

Recovered 194,102,397
+ 428,006 (89.36%)

Deaths 4,514,945
+ 7,443 (2.08%)

PLACES		CONFIRMED	NEW CASES	DEATHS	ACTIVE CASES	PLACES		CONFIRMED	NEW CASES	DEATHS	ACTIVE CASES
1	USA	39,665,515	37,262	654,689(284)	8,184,348	11	Spain	4,831,809	N/A	84,000	489,616
2	India	32,737,569	43,381	438,387(527)	383,213	12	Italy	4,530,246	5,959	129,093(37)	141,047
3	Brazil	20,741,815	13,210	579,330(278)	498,737	13	Indonesia	4,073,831	7,427	131,923(551)	217,590
4	Russia	6,882,827	19,286	181,637(797)	552,940	14	Germany	3,940,211	6,642	92,643(12)	120,868
5	France	6,742,488	13,630	114,210(53)	431,555	15	Mexico	3,335,700	17,546	258,165(756)	407,594
6	UK	6,731,423	33,196	132,437(61)	1,215,337	16	Poland	2,888,231	204	75,340	156,036
7	Turkey	6,346,881	17,332	56,213(255)	480,958	17	South Africa	2,764,931	7,740	81,595(134)	157,137
8	Argentina	5,173,531	2,073	111,383(59)	199,864	18	Ukraine	2,284,191	1,906	53,720(34)	24,079
9	Iran	4,926,964	31,516	106,482(581)	673,740	19	Peru	2,148,419	N/A	198,167	N/A
10	Colombia	4,905,258	1,954	124,811(68)	44,415	20	Philippines	1,954,023	18,528	33,109(101)	143,221

29 Thailand 1,190,063(+15,972) cases 11,399(+256) Deaths

(ข้อมูล ณ วันที่ 30 สิงหาคม 2564 เวลา 10.00 น.)

ที่มา : worldometers

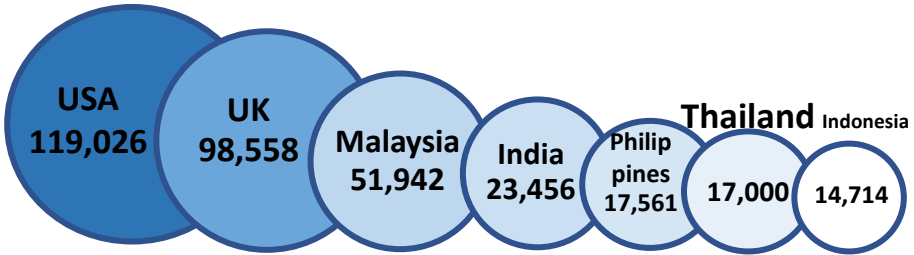


สถานการณ์ COVID-19 ประเทศในทวีปเอเชีย

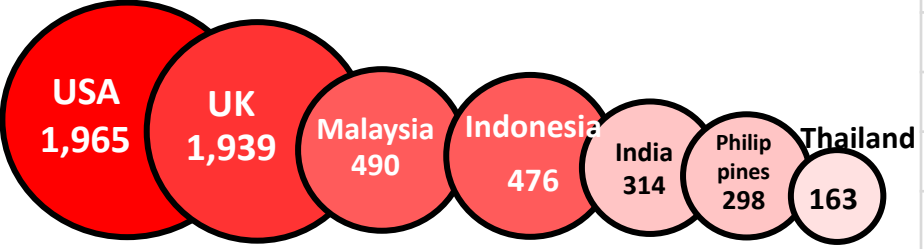
ประเทศในเอเชียพบผู้ป่วยอย่างต่อเนื่อง ได้แก่

อินเดีย อินโดนีเซีย มาเลเซีย ฟิลิปปินส์ ปากีสถาน ญี่ปุ่น บังคลาเทศ ไทย

อัตราป่วย ต่อประชากร 1 ล้านคน



อัตราราย ต่อประชากร 1 ล้านคน



	PLACES	CONFIRMED	NEW CASES	DEATHS	ACTIVE CASES
2	India	32,737,569	43,381	438,387(527)	383,213
13	Indonesia	4,073,831	7,427	131,923(551)	217,590
20	Philippines	1,954,023	18,528	33,109(101)	143,221
23	Malaysia	1,706,089	20,579	16,087(285)	267,997
26	Bangladesh	1,493,537	3,948	26,015(89)	51,825
28	Japan	1,434,370	22,748	15,896(45)	245,362
29	Thailand	1,190,063	15,972	11,399(256)	176,137
31	Pakistan	1,156,281	3,909	25,670(69)	93,690
59	Vietnam	435,265	12,796	10,749(344)	204,714
64	Myanmar	392,300	3,166	15,183(106)	65,165
81	S. Korea	250,051	1,617	2,284(3)	27,409
107	China	94,842	33	4,636	1,175
109	Cambodia	92,208	438	1,881(11)	2,208
115	Singapore	67,304	133	55	1,157
154	Laos	14,641	195	12	9,701
194	Brunei	2,462	82	7	1,791

(ข้อมูล ณ วันที่ 30 สิงหาคม 2564 เวลา 10.00 น.) ที่มา : worldometers



รายงานสถานการณ์ COVID-19 ในประเทศไทย

ระลอกใหม่ เมษายน ประเทศไทย ตั้งแต่วันที่ 1 เม.ย. - 30 ส.ค. 64

ผู้ป่วยรายใหม่วันนี้

ผู้ป่วยยืนยันสะสม

หายป่วยแล้ว

เสียชีวิต

+15,972 ราย

1,161,200 ราย

+17,281 ราย

+256 คน

ติดเชื้อ ในประเทศ	ติดเชื้อจาก ต่างประเทศ
15,681 ราย	11 ราย

ผู้ป่วยยืนยันสะสมตั้งแต่ปี 63

หายป่วยสะสม 975,101 ราย

เสียชีวิตสะสม

11,305 คน 0.97 %

1,190,063 ราย

หายป่วยสะสมตั้งแต่ปี 63

1,002,527 ราย

เสียชีวิตสะสมตั้งแต่ปี 63

11,399 คน 0.96 %

จากเรือนจำ/
ที่ต้องขัง **280** ราย

ผู้รับวัคซีน

ผู้ป่วยรักษาอยู่

ประวัติเสีย

ฉีดแล้ว 30,954,477 โดส

176,137

ใน sw.

ผู้ป่วยรายใหม่
จากระบบเฝ้าระวังและระบบบริการฯ
ค้นหาผู้ติดเชื้อเชิงรุกในชุมชน

14,137 ราย



เข็มที่ 1

+211,293 ราย

สะสม 23,018,371 ราย

14,703 ราย

1,544 ราย



เข็มที่ 2

+62,463 ราย

สะสม 7,350,348 ราย

สพ.สนามและอื่นๆ

280 ราย



เข็มที่ 3

+1,432 ราย

สะสม 585,758 ราย

161,434 ราย

11 ราย

รวม 15,972 ราย

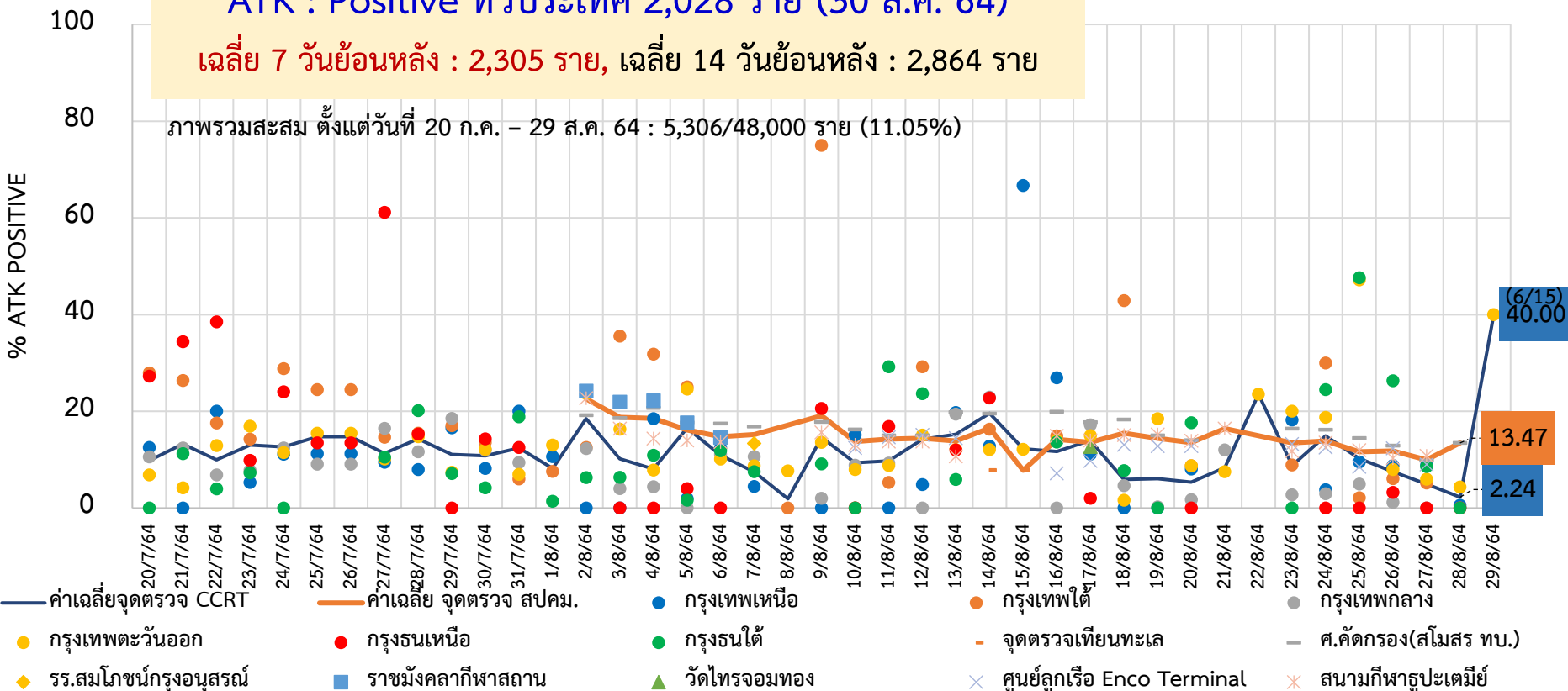
อาการหนัก 5,058 ราย
(ใส่เครื่องช่วยหายใจ 1,062 ราย)



ร้อยละของผลบวก จากการตรวจด้วย ATK ในพื้นที่กทม. ตามกลุ่มเขต วันที่ 20 ก.ค. - 29 ส.ค. 2564

ATK : Positive ทั่วประเทศ 2,028 ราย (30 ส.ค. 64)
เฉลี่ย 7 วันย้อนหลัง : 2,305 ราย, เฉลี่ย 14 วันย้อนหลัง : 2,864 ราย

ภาพรวมสะสม ตั้งแต่วันที่ 20 ก.ค. - 29 ส.ค. 64 : 5,306/48,000 ราย (11.05%)



ที่มาของข้อมูล: สำนักอนามัย กทม. สถาบันป้องกันควบคุมโรคเขตเมือง



ผู้ติดเชื้อ COVID-19 ระลอกใหม่เมษายน 2564 ประเทศไทย วันที่ 1 เม.ย. – 30 ส.ค.64 เวลา 00:00 น.

ผู้ป่วย-ติดเชื้อรายใหม่วันนี้

ผู้ป่วย-ติดเชื้อสะสม

เสียชีวิต

ประเทศไทย

+15,972
ราย
(ใน-ต่างประเทศ)

1,161,200
ราย
(ใน-ต่างประเทศ)

+256
คน

+11
ราย
(ต่างประเทศ)

2,468
ราย
(ต่างประเทศ)

เสียชีวิต
สะสม **11,305**
คน

กรุงเทพมหานคร
และปริมณฑล

ในประเทศ
(ไม่รวมเรือนจำ) **+6,713**
ราย

ในประเทศ
(ไม่รวมเรือนจำ) **528,544**
ราย

ในประเทศ
(ไม่รวมเรือนจำ) **+140**
คน

4 จังหวัดภาคใต้

ในประเทศ
(ไม่รวมเรือนจำ) **+881**
ราย

ในประเทศ
(ไม่รวมเรือนจำ) **58,539**
ราย

ในประเทศ
(ไม่รวมเรือนจำ) **+4**
คน

จังหวัดอื่น (67 จังหวัด)

ในประเทศ
(ไม่รวมเรือนจำ) **+8,087**
ราย

ในประเทศ
(ไม่รวมเรือนจำ) **514,332**
ราย

ในประเทศ
(ไม่รวมเรือนจำ) **+110**
คน

เรือนจำและที่ต้องขัง

เรือนจำและ
ที่ต้องขัง **+280**
ราย

เรือนจำและ
ที่ต้องขัง **57,317**
ราย

เรือนจำและ
ที่ต้องขัง **+2**
คน



ผู้ป่วยโรคโควิด-19 เสียชีวิต ของประเทศไทย รายงานวันที่ 30 ส.ค. 64 (+256 ราย)

จังหวัด	รวม (ราย)
กรุงเทพมหานคร 60+ปี 65 ราย (82%), 50+ (11)	79
สมุทรสาคร(18) ปทุมธานี(17) สมุทรปราการ(16) นครปฐม(10) 60+ปี 46 ราย (75%), 50+ปี (7)	61
ระนอง(3) สงขลา(2) ยะลา(2) ชุมพร(2) ตรัง(1) สตูล(1) พัทลุง(1) 60+ปี 7 ราย (58%), 50+ ปี 1 ราย	12
ศรีสะเกษ(4) หนองคาย(2) นครราชสีมา(2) กาฬสินธุ์(1) ยโสธร(1) หนองบัวลำภู(1) เลย(1) ขอนแก่น(1) นครพนม(1) ชัยภูมิ(1) 60+ปี 5 ราย(33%), 50+ปี 5 ราย	15
ตาก(6) นครสวรรค์(4) เชียงราย(2) กำแพงเพชร(2) อุทัยธานี(1) 60+ปี 7 ราย(47%), 50+ปี 4 ราย	15
ชลบุรี(20) ลพบุรี(11) สระบุรี(10) สิงห์บุรี(6) ออยุธยา(6) สุพรรณบุรี(5) กาญจนบุรี(4) ฉะเชิงเทรา(3) ปราจีนบุรี(3) เพชรบุรี(2) ประจวบคีรีขันธ์(1) ระยอง(1) สระแก้ว(1) อ่างทอง(1) 60+ปี 49 ราย (66%), 50+ (13)	74

- ชาย (137) หญิง (119) : ไทย(240) เมียนมา(14) อังกฤษ ไม่ระบุ(1)
- ค่ากลางอายุ 69 ปี (16 – 98 ปี)
- ค่ากลางเวลา (ทราบผลติดเชื้อ – เสียชีวิต) 9 วัน (นานสุด 48 วัน)



❖ อายุ 60 ปีขึ้นไป 179 ราย (70%)



❖ อายุน้อยกว่า 60 ปี :

มีโรคเรื้อรัง 55 ราย (21%)



ไม่มีประวัติโรคเรื้อรัง 21 ราย (8%)

❖ ตั้งครรภ์ 1 ราย (0.4%)
จ.สิงห์บุรี

รวม

91%

ปัจจัยเสี่ยง-ประเด็นสำคัญ

- HT (146), DM (109), HPL(68), อ้วน(41), โรคไต(43), ติดเตียง (5)
- เสียชีวิตที่บ้าน 1 ราย, ระหว่างนำส่ง 1 ราย : กทม.
- มาจากกทม./ปริมนทล (7), ชายแดนใต้ (0), 19 จังหวัดสีแดงเข้ม (3)
- ติดเชื้อในพื้นที่ (246): คนรู้จัก (123), ครอบครัว (9), อาศัย (112), อาชีพเสี่ยง (2)



ผู้เดินทางมาจากต่างประเทศ รวม 11 ราย

ผู้เดินทางมาจากต่างประเทศ คัดกรอง ณ ด่านฯ และเข้ารพ./สถานกักกันทุกประเภท (11 ราย)

ประเทศต้นทาง	เดินทางมาถึงไทย / ผู้ติดเชื้อเที่ยวบินเดียวกัน	ลักษณะผู้ติดเชื้อ	การตรวจหาเชื้อ	เข้าพัก / รพ.
เดนมาร์ก (1 ราย)	14 ส.ค. 64	เพศชาย อายุ 35 ปี สัญชาติ เดนิช	27 ส.ค. 64 (Day 13) ผลพบเชื้อ มีอาการ	Sandbox ภูเก็ต / รพ.เอกชน ภูเก็ต
อังกฤษ (1 ราย)	23 ส.ค. 64	เพศหญิง อายุ 27 ปี สัญชาติ อังกฤษ	27 ส.ค. 64 (Day 4) ผลพบเชื้อ มีอาการ	Sandbox ภูเก็ต / รพ.เอกชน ภูเก็ต
เมียนมา (6 ราย)	28 ส.ค. 64 / ด่านพรมแดนทางบก	เพศชาย 5 ราย อายุ 56-69 ปี สัญชาติ ไทย (5) อาชีพ ธุรกิจส่วนตัว (5)	29 ส.ค. 64 (Day 1) ผลพบเชื้อ ไม่มีอาการ (5)	รพ.ประจวบคีรีขันธ์ (5)
	23 ส.ค. 64 / ช่องทางธรรมชาติ	เพศชาย อายุ 21 ปี สัญชาติ จีน	28 ส.ค. 64 (Day 5) ผลพบเชื้อ มีอาการ	CI ตาก
กัมพูชา (3 ราย)	27 ส.ค. 64 / ด่านพรมแดนทางบก	เพศชาย 1 ราย อายุ 32 ปี เพศหญิง 1 ราย อายุ 29 ปี สัญชาติ ไทย (2) อาชีพ พนักงานออนไลน์ (2)	28 ส.ค. 64 (Day 1) ผลพบเชื้อ มีอาการ (2)	LQ สระแก้ว / รพ.อรัญประเทศ (2)
	27 ส.ค. 64 / ช่องทางธรรมชาติ	เพศหญิง อายุ 26 ปี สัญชาติ ไทย อาชีพ พนักงานออนไลน์	28 ส.ค. 64 (Day 1) ผลพบเชื้อ มีอาการ	LQ สระแก้ว / รพ.อรัญประเทศ



จำนวนผู้ติดเชื้อโควิดในประเทศไทยใหม่ และสะสม วันที่ 1 เม.ย. 64 – 30 ส.ค. 64

ที่	จังหวัด	1 เม.ย. – 23 ส.ค.	24-ส.ค.	25-ส.ค.	26-ส.ค.	27-ส.ค.	28-ส.ค.	29-ส.ค.	30-ส.ค.	รวม
รวมทั้งประเทศ (ยกเว้นผู้เดินทางเข้าราชอาณาจักร)		1,035,515	17,162	18,407	18,489	18,693	17,977	16,528	15,961	1,158,732
1. ในเรือนจำ		55,566	192	146	139	342	324	328	280	57,317
2. นอกเรือนจำ		979,949	16,970	18,261	18,350	18,351	17,653	16,200	15,681	1,101,415
2.1 จังหวัดอื่น		505,535	8,986	9,629	10,392	10,089	9,994	9,278	8,968	572,871
2.2 รวม กทม. ปริมณฑล		474,414	7,984	8,632	7,958	8,262	7,659	6,922	6,713	528,544
2.2.1	กรุงเทพมหานคร	246,813	4,025	4,139	4,178	4,699	4,141	3,821	3,771	275,587
2.2.2	ปริมณฑล (5 จังหวัด)	227,601	3,959	4,493	3,780	3,563	3,518	3,101	2,942	252,957

หมายเหตุ * ปรับข้อมูลจำนวนผู้ติดเชื้อ เฉพาะกลุ่มผู้ติดเชื้อภายในประเทศ ไม่รวมกลุ่มขนส่งสินค้า ยืนยันผลการติดเชื้อจากการสอบสวนโรคในระบบรายงาน ในช่วงต้นการระบาดระลอกใหม่

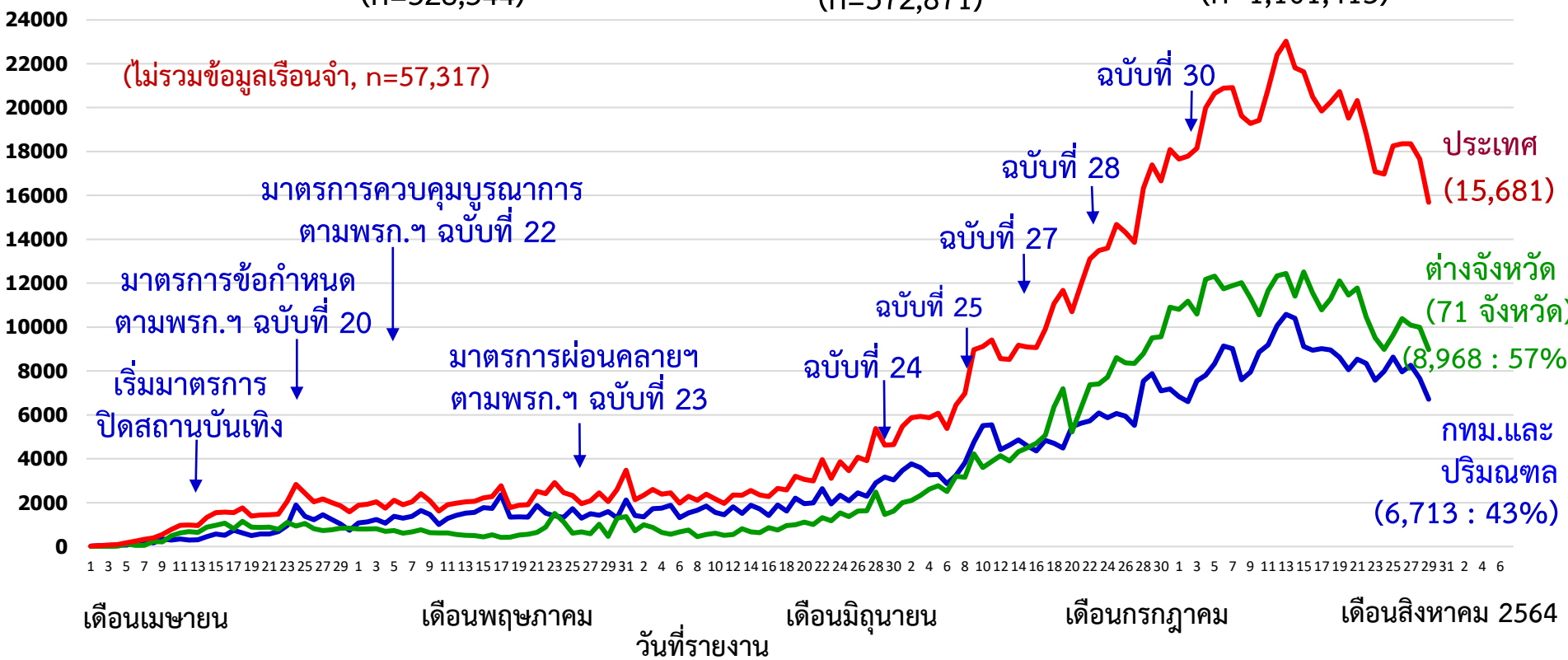


จำนวนผู้ป่วย-ผู้ติดเชื้อในชุมชนรายวัน กทม.และปริมณฑล ต่างจังหวัด และภาพรวมประเทศ ระลอกเมษายน 2564

(วันที่ 1 เม.ย. - 30 ส.ค. 64)

จำนวนผู้ติดเชื้อ
รายวัน (ราย)

— กทม.และปริมณฑล (5 จังหวัด) (n=528,544)
— ต่างจังหวัด (71 จังหวัด) (n=572,871)
— ประเทศ (n=1,101,415)





จำนวนผู้ติดเชื้อโควิดในประเทศไทยรายใหม่ และสะสม วันที่ 1 เม.ย. 64 – 30 ส.ค. 64 เวลา 01:00 น.

ที่	จังหวัด	1 เม.ย. - 23 ส.ค.	24-ส.ค.	25-ส.ค.	26-ส.ค.	27-ส.ค.	28-ส.ค.	29-ส.ค.	30-ส.ค.	รวม(ราย)
รวม		1,035,515	17,162	18,407	18,489	18,693	17,977	16,528	15,961	1,158,732
1	กรุงเทพมหานคร	246,813	4,025	4,139	4,178	4,699	4,141	3,821	3,771	275,587
2	สมุทรปราการ	67,969	1,731	2,237	1,887	1,220	1,432	984	1,055	78,515
3	สมุทรสาคร	66,159	1,288	1,132	982	894	910	872	966	73,203
4	ชลบุรี	55,372	816	974	973	1,064	972	762	747	61,680
5	เรือ่นจำา	55,566	192	146	139	342	324	328	280	57,317
6	นนทบุรี	40,385	365	334	504	586	447	587	365	43,573
7	ปทุมธานี	29,325	297	284	155	525	413	277	278	31,554
8	นครปฐม	23,763	278	506	252	338	316	381	278	26,112
9	ฉะเชิงเทรา	20,474	376	575	459	321	342	357	246	23,150
10	พระนครศรีอยุธยา	17,154	381	298	310	465	400	376	405	19,789
11	สงขลา	17,008	173	197	285	333	187	350	330	18,863
12	สระบุรี	16,334	274	220	413	318	428	247	277	18,511
13	นครราชสีมา	14,566	445	482	693	497	566	452	406	18,107
14	ระยอง	14,672	254	302	472	475	449	356	518	17,498
15	ราชบุรี	13,266	558	498	493	485	469	464	779	17,012

หมายเหตุ * ปรับข้อมูลจำนวนผู้ติดเชื้อ เฉพาะกลุ่มผู้ติดเชื้อภายในประเทศ ไม่รวมกลุ่มขนส่งสินค้า ยืนยันผลการติดเชื้อจากการสอบสวนโรคในระบบรายงาน ในช่วงต้นการระบาดระลอกใหม่ และไม่นับผู้ป่วยในสถานกักกัน



จำนวนผู้ติดเชื้อโควิดในประเทศไทยใหม่ และสะสม วันที่ 1 เม.ย. 64 – 30 ส.ค. 64 เวลา 01:00 น.

ที่	จังหวัด	1 เม.ย. - 23 ส.ค.	24-ส.ค.	25-ส.ค.	26-ส.ค.	27-ส.ค.	28-ส.ค.	29-ส.ค.	30-ส.ค.	รวม(ราย)
16	เพชรบุรี	14,342	50	99	190	118	113	93	93	15,098
17	ปัตตานี	13,843	257	182	76	99	118	300	157	15,032
18	อุบลราชธานี	12,597	183	183	184	166	150	122	92	13,677
19	บุรีรัมย์	10,674	331	445	432	314	374	243	389	13,202
20	นราธิวาส	11,279	314	287	237	263	231	193	204	13,008
21	ศรีสะเกษ	11,265	223	149	216	154	179	118	101	12,405
22	สุรินทร์	10,494	282	266	253	244	235	168	246	12,188
23	กาญจนบุรี	9,368	268	392	426	310	377	282	336	11,759
24	ยะลา	10,504	110	127	162	191	179	208	190	11,671
25	ลพบุรี	9,432	178	186	152	158	289	179	176	10,750
26	ร้อยเอ็ด	9,246	274	187	230	149	108	139	119	10,452
27	ตาก	8,410	111	242	132	319	226	201	164	9,805
28	อุดรธานี	8,548	51	207	107	103	58	109	89	9,272
29	สุพรรณบุรี	8,358	91	108	84	105	101	92	153	9,092
30	มหาสารคาม	8,038	52	115	95	65	67	73	25	8,530

หมายเหตุ * ปรับข้อมูลจำนวนผู้ติดเชื้อ เฉพาะกลุ่มผู้ติดเชื้อภายในประเทศ ไม่รวมกลุ่มขนส่งสินค้า ยืนยันผลการติดเชื้อจากการสอบสวนโรคในระบบรายงาน ในช่วงต้นการระบาดระลอกใหม่ และไม่นับผู้ป่วยในสถานกักกัน



จำนวนผู้ติดเชื้อโควิดในประเทศไทยใหม่ และสะสม วันที่ 1 เม.ย. 64 – 30 ส.ค. 64 เวลา 01:00 น.

ที่	จังหวัด	1 เม.ย. - 23 ส.ค.	24-ส.ค.	25-ส.ค.	26-ส.ค.	27-ส.ค.	28-ส.ค.	29-ส.ค.	30-ส.ค.	รวม(ราย)
31	สระแก้ว	7,327	109	75	222	107	228	197	106	8,371
32	ปราจีนบุรี	6,964	146	214	175	216	140	192	73	8,120
33	ประจวบคีรีขันธ์	7,152	39	67	102	152	216	272	68	8,068
34	ขอนแก่น	7,225	106	115	103	115	99	94	100	7,957
35	อ่างทอง	7,002	74	68	156	185	170	123	170	7,948
36	ชัยภูมิ	7,155	110	88	82	104	119	102	79	7,839
37	นครศรีธรรมราช	6,507	163	88	175	215	186	194	147	7,675
38	นครสวรรค์	6,939	105	97	127	91	85	109	101	7,654
39	นครนายก	6,872	31	61	63	74	136	154	35	7,426
40	กาฬสินธุ์	6,396	100	68	72	57	75	54	44	6,866
41	เชียงใหม่	6,621	27	16	16	36	48	49	31	6,844
42	สมุทรสงคราม	5,616	214	167	146	131	135	137	178	6,724
43	สุราษฎร์ธานี	5,528	211	128	118	152	122	176	174	6,609
44	สกลนคร	5,674	75	67	83	46	59	44	62	6,110
45	กำแพงเพชร	5,427	63	36	74	118	69	86	33	5,906
46	เพชรบูรณ์	4,890	137	122	117	141	135	130	121	5,793

หมายเหตุ * ปรับข้อมูลจำนวนผู้ติดเชื้อ เฉพาะกลุ่มผู้ติดเชื้อภายในประเทศ ไม่รวมกลุ่มขนส่งสินค้า ยืนยันผลการติดเชื้อจากการสอบสวนโรคในระบบรายงาน ในช่วงต้นการระบาดระลอกใหม่ และไม่นับผู้ป่วยในสถานกักกัน



จำนวนผู้ติดเชื้อโควิดในประเทศไทยใหม่ และสะสม วันที่ 1 เม.ย. 64 – 30 ส.ค. 64 เวลา 01:00 น.

ที่	จังหวัด	1 เม.ย. - 23 ส.ค.	24-ส.ค.	25-ส.ค.	26-ส.ค.	27-ส.ค.	28-ส.ค.	29-ส.ค.	30-ส.ค.	รวม(ราย)
47	ระนอง	4,724	120	119	152	161	147	150	150	5,723
48	จันทบุรี	4,634	65	95	134	80	100	130	82	5,320
49	นครพนม	4,132	30	61	57	40	26	22	37	4,405
50	ยโสธร	4,023	45	94	24	42	20	26	46	4,320
51	สุโขทัย	4,015	38	55	56	30	33	39	31	4,297
52	ดรง	3,706	39	33	30	44	83	73	72	4,080
53	ชุมพร	3,268	79	114	90	108	100	99	104	3,962
54	ภูเก็ต	2,645	73	156	189	169	206	210	162	3,810
55	พิษณุโลก	3,381	32	48	42	48	25	24	22	3,622
56	พิจิตร	3,037	24	62	62	49	34	53	54	3,375
57	หนองบัวลำภู	2,962	69	61	36	76	34	22	24	3,284
58	อุดรดิตถ์	2,847	25	53	29	24	27	9	15	3,029
59	เขียงราย	2,612	21	51	53	27	32	23	30	2,849
60	พัทลุง	2,340	44	39	49	74	31	75	34	2,686
61	เลย	2,390	26	15	24	28	24	22	26	2,555
62	อำนาจเจริญ	2,276	27	62	39	44	31	17	12	2,508

หมายเหตุ * ปรับข้อมูลจำนวนผู้ติดเชื้อ เฉพาะกลุ่มผู้ติดเชื้อภายในประเทศ ไม่รวมกลุ่มขนส่งสินค้า ยืนยันผลการติดเชื้อจากการสอบสวนโรคในระบบรายงาน ในช่วงต้นการระบาดระลอกใหม่ และไม่นับผู้ป่วยในสถานกักกัน



จำนวนผู้ติดเชื้อโควิดในประเทศไทยใหม่ และสะสม วันที่ 1 เม.ย. 64 – 30 ส.ค. 64 เวลา 01:00 น.

ที่	จังหวัด	1 เม.ย. - 23 ส.ค.	24-ส.ค.	25-ส.ค.	26-ส.ค.	27-ส.ค.	28-ส.ค.	29-ส.ค.	30-ส.ค.	รวม(ราย)
63	อุทัยธานี	2,210	17	44	37	45	50	39	29	2,471
64	หนองคาย	2,088	18	33	29	27	16	10	29	2,250
65	น่าน	2,043	12	16	36	23	26	6	27	2,189
66	ตราด	1,555	237	31	59	55	93	86	54	2,170
67	สิงห์บุรี	1,833	25	17	51	59	48	14	20	2,067
68	ลำปาง	1,924	11	14	24	4	7	8	14	2,006
69	ชัยนาท	1,749	20	24	13	25	36	16	15	1,898
70	มุกดาหาร	1,723	16	22	23	11	11	15	9	1,830
71	บึงกาฬ	1,509	26	5	38	32	13	12	6	1,641
72	กระบี่	1,424	18	14	13	23	31	26	40	1,589
73	พะเยา	1,480	9	12	13	14	11	3	6	1,548
74	แพร่	1,283	9	7	16	21	5	12	17	1,370
75	ลำพูน	1,037	20	24	10	14	19	8	7	1,139
76	สตูล	913	15	34	39	24	14	27	19	1,085
77	พังงา	978	7	14	12	12	20	5	7	1,055
78	แม่ฮ่องสอน	255	7	2	8	-	1	-	4	277

หมายเหตุ * ปรับข้อมูลจำนวนผู้ติดเชื้อ เฉพาะกลุ่มผู้ติดเชื้อภายในประเทศ ไม่รวมกลุ่มขนส่งสินค้า ยืนยันผลการติดเชื้อจากการสอบสวนโรคในระบบรายงาน ในช่วงต้นการระบาดระลอกใหม่ และไม่นับผู้ป่วยในสถานกักกัน



จำนวนผู้ติดเชื้อโควิดในประเทศไทยใหม่ วันที่ 30 ส.ค.64 จำนวน 10 อันดับแรก

อันดับที่	จังหวัด	รายวัน 30 ส.ค.	รวมทั้งตั้งแต่วันที่ 1 เม.ย. - 30 ส.ค.	
1	กรุงเทพมหานคร	3,771	275,587	=
2	สมุทรปราการ	1,055	78,515	=
3	สมุทรสาคร	966	73,203	=
4	ราชบุรี	779	17,012	↑
5	ชลบุรี	747	61,680	↓
6	ระยอง	518	17,498	↑
7	นครราชสีมา	406	18,107	=
8	พระนครศรีอยุธยา	405	19,789	↑
9	บุรีรัมย์	389	13,202	↑
10	นนทบุรี	365	43,573	↓



จำนวนผู้ติดเชื้อโควิดในประเทศไทยรายสัปดาห์ จำนวน 5 อันดับแรก

ที่	จังหวัด	จำนวนผู้ป่วย		
		17 - 23 ส.ค.	24 - 30 ส.ค.	เพิ่มขึ้น
1	สมุทรปราการ	8,156	10,546	2,390
2	ระยอง	2,108	2,826	718
3	ภูเก็ต	663	1,165	502
4	ตราด	173	615	442
5	กาญจนบุรี	2,056	2,391	335

ที่	จังหวัด	จำนวนผู้ป่วย		
		17 - 23 ส.ค.	24 - 30 ส.ค.	ลดลง
1	สมุทรสาคร	11,302	7,044	- 4,258
2	ชลบุรี	8,338	6,308	- 2,030
3	ศรีสะเกษ	2,431	1,140	- 1,291
4	นครปฐม	3,556	2,349	- 1,207
5	นนทบุรี	4,350	3,188	- 1,162

ข้อกำหนด

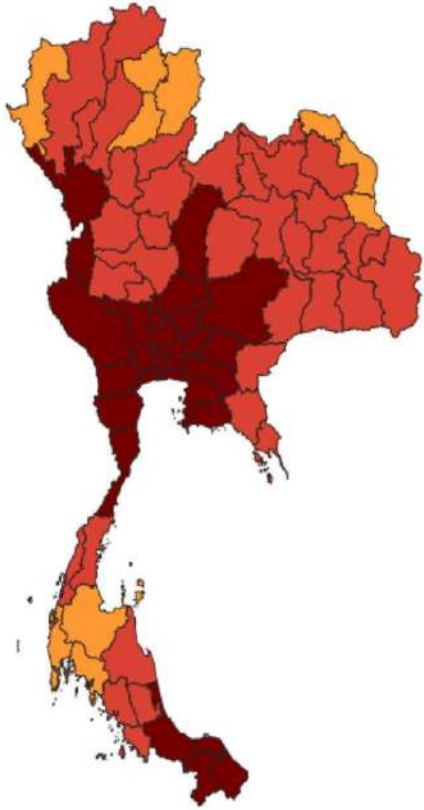
ออกตามความในมาตรา ๙

แห่ง พ.ร.ก. การบริหารราชการในสถานการณ์ฉุกเฉิน พ.ศ.๒๕๔๘
(ฉบับที่ ๓๒)

Smart Control and Living with Covid-19

(มาตรการควบคุมโรคโควิด-19 แนวใหม่
เพื่อฟื้นฟูเศรษฐกิจอย่างปลอดภัย)

ข้อ ๑ การกำหนดพื้นที่สถานการณ์จำแนกตามเขตพื้นที่จังหวัด



พื้นที่ควบคุมสูงสุดและเข้มงวด
๒๙ จังหวัด

กรุงเทพมหานคร กาญจนบุรี ชลบุรี ฉะเชิงเทรา ตาก นครปฐม นครนายก นครราชสีมา นราธิวาส นนทบุรี ปทุมธานี ประจวบคีรีขันธ์ ปราจีนบุรี ปัตตานี พระนครศรีอยุธยา เพชรบุรี เพชรบูรณ์ ยะลา ระยอง ราชบุรี ลพบุรี สงขลา สิงห์บุรี สมุทรปราการ สมุทรสงคราม สมุทรสาคร สระบุรี สุพรรณบุรี อ่างทอง

พื้นที่ควบคุมสูงสุด
๓๗ จังหวัด

กาฬสินธุ์ กำแพงเพชร ขอนแก่น จันทบุรี ชัยนาท ชัยภูมิ ชุมพร เชียงราย เชียงใหม่ ตรัง ตราด นครศรีธรรมราช นครสวรรค์ บุรีรัมย์ พัทลุง พิจิตร พิษณุโลก มหาสารคาม ยโสธร ระนอง ร้อยเอ็ด ลำปาง ลำพูน เลย ศรีสะเกษ สกลนคร สตูล สระแก้ว สุโขทัย สุรินทร์ หนองคาย หนองบัวลำภู อุดรดิตถ์ อุทัยธานี อุดรธานี อุบลราชธานี อำนาจเจริญ

พื้นที่ควบคุม
๑๑ จังหวัด

กระบี่ นครพนม น่าน บึงกาฬ พะเยา พังงาแพร่ ภูเก็ต มุกดาหาร แม่ฮ่องสอน สุราษฎร์ธานี

ข้อกำหนด ออกตามความในมาตรา ๙ แห่งพระราชกำหนด การบริหารราชการในสถานการณ์ฉุกเฉิน พ.ศ. ๒๕๔๘ (ฉบับที่ ๓๒)

ข้อ ๒ ให้ข้อห้ามการจัดกิจกรรมที่มีความเสี่ยงต่อการแพร่โรค ขั้นตอนการขออนุญาตจัดกิจกรรม การพิจารณาอนุญาต รวมทั้งกิจกรรมหรือการรวมกลุ่มที่ได้รับยกเว้น ที่สามารถจัดได้โดยไม่ต้องขออนุญาต ตามข้อ ๔ และข้อ ๕ แห่งข้อกำหนด (ฉบับที่ ๓๐) ลงวันที่ ๑ สิงหาคม พ.ศ. ๒๕๖๔ ยังคงบังคับใช้ต่อไป โดยปรับมาตรการเฉพาะในเรื่องจำนวนบุคคลที่เข้าร่วมกลุ่มเพื่อทำกิจกรรม ดังนี้

- (๑) พื้นที่ควบคุมสูงสุดและเข้มงวด ห้ามการจัดกิจกรรมซึ่งมีการรวมกลุ่มของบุคคลที่มีจำนวนรวมกันมากกว่า ๒๕ คน
- (๒) พื้นที่ควบคุมสูงสุด ห้ามการจัดกิจกรรมซึ่งมีการรวมกลุ่มของบุคคลที่มีจำนวนรวมกันมากกว่า ๕๐ คน
- (๓) พื้นที่ควบคุม ห้ามการจัดกิจกรรมซึ่งมีการรวมกลุ่มของบุคคลที่มีจำนวนรวมกันมากกว่า ๑๐๐ คน
- (๔) พื้นที่เฝ้าระวังสูง ห้ามการจัดกิจกรรมซึ่งมีการรวมกลุ่มของบุคคลที่มีจำนวนรวมกันมากกว่า ๒๐๐ คน
- (๕) พื้นที่เฝ้าระวัง ห้ามการจัดกิจกรรมซึ่งมีการรวมกลุ่มของบุคคลที่มีจำนวนรวมกันมากกว่า ๕๐๐ คน

ข้อกำหนด ออกตามความในมาตรา ๙ แห่งพระราชกำหนด
การบริหารราชการในสถานการณ์ฉุกเฉิน พ.ศ. ๒๕๔๘ (ฉบับที่ ๓๒)

ข้อ ๓ ให้กระทรวงสาธารณสุขและหน่วยงานที่เกี่ยวข้อง *เตรียมมาตรการภาครัฐ *และแผนการเกี่ยวกับการจัดหาและจัดสรรวัคซีน ยา เครื่องมือแพทย์ โรงพยาบาลสนาม สถานพยาบาล *และเร่งประชาสัมพันธ์ ให้ประชาชนทั้งส่วนบุคคล องค์กร ผู้ประกอบการ แต่ละประเภท รับทราบและแนะนำแนวปฏิบัติเพื่อป้องกันการติดเชื้อ เพื่อให้เกิดการเตรียมความพร้อม และการปฏิบัติตนโดยเพิ่มความระมัดระวังในการป้องกันตนเองขั้นสูงสุด ตาม “มาตรการป้องกันการติดเชื้อแบบครอบจักรวาล”(Universal Prevention for COVID-19) ตามที่กระทรวงสาธารณสุขกำหนด สำหรับการจะบังคับใช้ในอนาคต

ข้อกำหนด ออกตามความในมาตรา ๙ แห่งพระราชกำหนด
การบริหารราชการในสถานการณ์ฉุกเฉิน พ.ศ. ๒๕๔๘ (ฉบับที่ ๓๒)

ให้ผู้ประกอบการ หรือผู้มีหน้าที่รับผิดชอบขององค์กรหรือหน่วยงาน
ตรวจสอบและกำกับดูแลให้มีการปฏิบัติตาม “มาตรการปลอดภัยสำหรับองค์กร”
(Covid Free Setting) ตามที่กระทรวงสาธารณสุขกำหนด *เพื่อลดความเสี่ยงต่อการ
แพร่โรคของสถานที่ กิจการหรือกิจกรรมที่ได้อนุญาตให้เปิดดำเนินการได้ *เพื่อเตรียม
ความพร้อมสำหรับการจะบังคับใช้ในอนาคต ในการเปิดสถานที่และการดำเนินกิจการ
และกิจกรรมต่างๆ ให้เป็นไปอย่างปลอดภัย ต่อเนื่อง และยั่งยืน โดยให้มีการประเมินผล
ภายใน ๑ เดือน

ข้อกำหนด ออกตามความในมาตรา ๙ แห่งพระราชกำหนด
การบริหารราชการในสถานการณ์ฉุกเฉิน พ.ศ. ๒๕๔๘ (ฉบับที่ ๓๒)

ข้อ ๔ ให้บรรดามาตรการ ข้อห้าม และข้อปฏิบัติ สำหรับพื้นที่ควบคุมสูงสุด
และเข้มงวด ตามที่กำหนดไว้ในข้อกำหนดที่ได้ประกาศไว้ก่อนหน้านี้ ได้แก่ *การห้าม
ออกนอกเคหสถานในระหว่างเวลา ๒๑.๐๐ นาฬิกาถึง ๐๔.๐๐ นาฬิกา ของวันรุ่งขึ้น
*การปฏิบัติงานนอกสถานที่ทำการของส่วนราชการ หน่วยงานของรัฐและเอกชน
ให้ดำเนินการเต็มความสามารถที่จะทำได้ *รวมถึงบรรดามาตรการ หลักเกณฑ์ หรือ
แนวปฏิบัติที่พนักงานเจ้าหน้าที่หรือหน่วยงานที่รับผิดชอบได้กำหนดขึ้น เท่าที่ไม่ขัด
หรือแย้งกับข้อกำหนดนี้ ยังคงใช้บังคับต่อไป สำหรับพื้นที่ควบคุมสูงสุดและเข้มงวด
ทุกจังหวัด เป็นระยะเวลาอย่างน้อย ๑๔ วัน (จนถึงวันที่ ๑๔ กันยายน พ.ศ. ๒๕๖๔)

ข้อกำหนด ออกตามความในมาตรา ๙ แห่งพระราชกำหนด
การบริหารราชการในสถานการณ์ฉุกเฉิน พ.ศ. ๒๕๔๘ (ฉบับที่ ๓๒)

ข้อ ๕ ให้คณะกรรมการโรคติดต่อกรุงเทพมหานครหรือคณะกรรมการโรคติดต่อจังหวัด แล้วแต่กรณี กำกับดูแลและติดตามการดำเนินการของสถานที่ กิจการ หรือกิจกรรมในพื้นที่สถานการณ์ที่กำหนดเป็นพื้นที่ควบคุมสูงสุดและเข้มงวด ที่ได้ปรับมาตรการตามข้อกำหนดนี้ เพื่อให้เปิดดำเนินการได้โดยต้องปฏิบัติตามเงื่อนไข เงื่อนไข การจัดระบบ ระเบียบ และมาตรการป้องกันโรคที่ทางราชการกำหนด รวมทั้งมาตรการตามกฎหมายว่าด้วยโรคติดต่อที่ผู้มีหน้าที่รับผิดชอบกำหนดขึ้น เป็นการเฉพาะ ดังนี้ :

ข้อกำหนด ออกตามความในมาตรา ๙ แห่งพระราชกำหนด
การบริหารราชการในสถานการณ์ฉุกเฉิน พ.ศ. ๒๕๔๘ (ฉบับที่ ๓๒)

(๑) โรงเรียนหรือสถาบันการศึกษาทุกประเภท ให้สามารถใช้อาคารหรือสถานที่เพื่อการจัดการเรียนการสอน การสอบ การฝึกอบรม หรือการทำกิจกรรมใดๆ ที่มีผู้เข้าร่วมกิจกรรม เป็นจำนวนมากได้ โดยให้ผู้แทนกระทรวงศึกษาธิการ กระทรวงการอุดมศึกษา วิทยาศาสตร์ วิจัย และนวัตกรรม หรือหน่วยงานอื่นที่เกี่ยวข้องในพื้นที่รับผิดชอบ ร่วมกับคณะกรรมการโรคติดต่อกรุงเทพมหานครหรือคณะกรรมการโรคติดต่อจังหวัด แล้วแต่กรณี พิจารณาความจำเป็นและการดำเนินการตามมาตรการป้องกันโรคที่ทางราชการกำหนด รวมทั้งความเหมาะสมของสภาพพื้นที่ และสถานการณ์ในพื้นที่รับผิดชอบ ทั้งนี้ ให้เป็นไปตามหลักเกณฑ์ที่ กระทรวงศึกษาธิการ กระทรวงการอุดมศึกษา วิทยาศาสตร์ วิจัยและนวัตกรรม และกระทรวงสาธารณสุขกำหนด

ข้อกำหนด ออกตามความในมาตรา ๙ แห่งพระราชกำหนด
การบริหารราชการในสถานการณ์ฉุกเฉิน พ.ศ. ๒๕๔๘ (ฉบับที่ ๓๒)

(๒) ร้านจำหน่ายอาหารหรือเครื่องดื่ม สามารถเปิดให้บริการได้โดยให้บริโภค
อาหารหรือเครื่องดื่มในร้านได้ไม่เกินเวลา ๒๐.๐๐ นาฬิกา ห้ามการบริโภคสุราหรือ
เครื่องดื่มที่มีแอลกอฮอล์ในร้าน และจำกัดจำนวนผู้นั่งบริโภคในร้าน *หากเป็นการบริโภค
ในห้องปรับอากาศให้มีจำนวนไม่เกินร้อยละ ๕๐ ของจำนวนที่นั่งปกติ *แต่หากเป็น
การบริโภคในพื้นที่เปิดที่อากาศสามารถระบายถ่ายเทได้ดี เช่น ร้านอาหารขนาดเล็ก
หาบเร่ แผงลอย รถเข็น ให้มีจำนวนผู้นั่งบริโภคไม่เกินร้อยละ ๗๕ ของจำนวนที่นั่งปกติ
*และให้ใช้บังคับมาตรการนี้กับร้านจำหน่ายอาหารหรือเครื่องดื่มที่ตั้งอยู่ในห้างสรรพสินค้า
ศูนย์การค้า คอมมูนิตีมอลล์ หรือสถานประกอบการอื่นที่มีลักษณะคล้ายกันด้วย

ข้อกำหนด ออกตามความในมาตรา ๙ แห่งพระราชกำหนด
การบริหารราชการในสถานการณ์ฉุกเฉิน พ.ศ. ๒๕๔๘ (ฉบับที่ ๓๒)

☀️ สถานประกอบการนอกห้างสรรพสินค้า ศูนย์การค้า

(๓) สถานเสริมความงาม ร้านเสริมสวย แต่งผมหรือตัดผมให้เปิดดำเนินการได้

(๔) สถานประกอบการเพื่อสุขภาพ หรือสถานประกอบการนวดแผนไทย
ให้เปิดให้บริการได้ เฉพาะการให้บริการนวดเท้า

(๕) ตลาดนัด ให้เปิดดำเนินการได้ตามเวลาปกติจนถึง ๒๐.๐๐ นาฬิกา
เฉพาะการจำหน่ายสินค้าอุปโภคหรือบริโภค

ข้อกำหนด ออกตามความในมาตรา ๙ แห่งพระราชกำหนด
การบริหารราชการในสถานการณ์ฉุกเฉิน พ.ศ. ๒๕๔๘ (ฉบับที่ ๓๒)

(๖) ห้างสรรพสินค้า ศูนย์การค้า คอมมูนิตี้มอลล์ หรือสถานประกอบการอื่นที่มีลักษณะคล้ายกัน*สามารถเปิดดำเนินการได้ตามเวลาปกติของสถานที่นั้นๆ จนถึงเวลา ๒๐.๐๐ นาฬิกา *เว้นแต่กิจการหรือกิจกรรมบางประเภทที่กำหนดเงื่อนไขควบคุมการให้บริการ *หรือให้ปิดการดำเนินการไว้ก่อน

ก. คลินิกเวชกรรมเสริมความงาม สถานเสริมความงาม สามารถเปิดดำเนินการ และให้บริการได้ผ่านการนัดหมาย ส่วนร้านเสริมสวย แต่งผมหรือตัดผมให้เปิดดำเนินการได้ โดยผ่านการนัดหมาย

ข. สถานประกอบการเพื่อสุขภาพ หรือสถานประกอบการนวดแผนไทย ให้เปิดดำเนินการได้ โดยผ่านการนัดหมาย และจำกัดเฉพาะการให้บริการนวดเท้า

ค. สถาบันกวดวิชา โรงภาพยนตร์ สวนสนุก สวนน้ำ สระว่ายน้ำ สถานที่ออกกำลังกาย ฟิตเนส ตู้เกม เครื่องเล่น ร้านเกม การจัดเลี้ยงหรือการจัดประชุม ยังคงให้ปิดการดำเนินการไว้ก่อน

ข้อกำหนด ออกตามความในมาตรา ๙ แห่งพระราชกำหนด
การบริหารราชการในสถานการณ์ฉุกเฉิน พ.ศ. ๒๕๔๘ (ฉบับที่ ๓๒)

(๗) สวนสาธารณะ ลานกีฬา สนามกีฬา สระน้ำเพื่อการกีฬาหรือกิจกรรม
ทางน้ำเพื่อการสันทนาการ หรือสระว่ายน้ำสาธารณะ หรือสถานที่เพื่อการออกกำลังกาย
ประเภทกลางแจ้งหรือตั้งอยู่ที่เป็นพื้นที่โล่ง สนามกีฬาหรือสถานที่เพื่อการออกกำลังกาย
ประเภทในร่มที่อากาศถ่ายเทได้ดี สามารถเปิดดำเนินการได้ไม่เกินเวลา ๒๐.๐๐ นาฬิกา
และสามารถจัดการแข่งขันได้โดยไม่มีผู้ชมในสนาม โดยคณะกรรมการโรคติดต่อ
กรุงเทพมหานครหรือคณะกรรมการโรคติดต่อจังหวัด แล้วแต่กรณี สามารถพิจารณากำหนด
หลักเกณฑ์การใช้สถานที่เป็นการเฉพาะเพื่อความเหมาะสมกับสถานที่นั้นๆ ได้

ข้อกำหนด ออกตามความในมาตรา ๙ แห่งพระราชกำหนด
การบริหารราชการในสถานการณ์ฉุกเฉิน พ.ศ. ๒๕๔๘ (ฉบับที่ ๓๒)

(๘) ให้กระทรวงการท่องเที่ยวและกีฬา การกีฬาแห่งประเทศไทย หรือหน่วยงานที่เกี่ยวข้อง แจ้งต่อคณะกรรมการโรคติดต่อกรุงเทพมหานคร หรือคณะกรรมการโรคติดต่อจังหวัดในพื้นที่ ที่รับผิดชอบ แล้วแต่กรณี เพื่อเข้าใช้ สนามกีฬาทุกประเภทเพื่อการฝึกซ้อมของนักกีฬาทิมชาติได้ โดยไม่มีผู้ชมในสนาม แต่ต้องดำเนินการตามมาตรการป้องกันโรคที่ทางราชการกำหนดอย่างเคร่งครัด

ข้อกำหนด ออกตามความในมาตรา ๙ แห่งพระราชกำหนด
การบริหารราชการในสถานการณ์ฉุกเฉิน พ.ศ. ๒๕๔๘ (ฉบับที่ ๓๒)

ข้อ ๖ การเดินทางข้ามเขตจังหวัดและการเดินทางออกนอกเขตพื้นที่ควบคุมสูงสุด
และเข้มงวดไปยังพื้นที่อื่น สามารถกระทำได้ “แต่ขอความร่วมมือให้ประชาชนเดินทาง
ต่อเมื่อกรณีมีเหตุจำเป็นเท่านั้น เพื่อลดความเสี่ยงต่อการติดเชื้อและการแพร่โรค”
และหากเป็นการเดินทางของผู้ติดเชื้อหรือผู้ที่มีประวัติเสี่ยงติดเชื้อ ให้เดินทางผ่าน
มาตรการหรือรูปแบบการเดินทางที่กำหนดขึ้นเป็นการเฉพาะเท่านั้น เพื่อป้องกัน
การแพร่เชื้อระหว่างการเดินทาง ทั้งนี้ พนักงานเจ้าหน้าที่คงมีอำนาจตรวจตรา
ความเรียบร้อยและการตรวจคัดกรองเพื่อให้ปฏิบัติตามมาตรการป้องกันโรค โดยเป็นไป
ตามแนวทางที่ ศปก.ศบค. กำหนด

ข้อกำหนด ออกตามความในมาตรา ๙ แห่งพระราชกำหนด การบริหารราชการในสถานการณ์ฉุกเฉิน พ.ศ. ๒๕๔๘ (ฉบับที่ ๓๒)

ข้อ ๗ ให้กระทรวงคมนาคม กรุงเทพมหานคร จังหวัด หรือหน่วยงานที่รับผิดชอบ **กำกับดูแล** การให้บริการขนส่งผู้โดยสารสาธารณะทุกประเภทในเขตพื้นที่ควบคุมสูงสุดและเข้มงวด และการขนส่งสาธารณะระหว่างจังหวัดทุกประเภททั่วราชอาณาจักร ให้เป็นไปตามแนวทางที่ ศปก.ศบค. กำหนด โดยจำกัดจำนวนผู้โดยสารที่ใช้บริการไม่เกินร้อยละ ๗๕ ของความจุผู้โดยสารสำหรับยานพาหนะแต่ละประเภท รวมทั้งจัดให้มีการเว้นระยะห่าง การมีระบบระบายอากาศที่ดี การแวนพักตามช่วงเวลา รวมทั้งการปฏิบัติตามมาตรการด้านสาธารณสุขที่ทางราชการกำหนด อย่างเคร่งครัด ทั้งนี้ ให้พิจารณาตามความเหมาะสมของยานพาหนะและสภาพการเดินทาง นอกจากนี้ ให้จัดบริการขนส่งสาธารณะที่เพียงพอตามความจำเป็นและตามเวลาที่เหมาะสมในการเดินทาง ของประชาชนด้วย โดยเฉพาะอย่างยิ่งการอำนวยความสะดวกเพื่อการขนส่งประชาชนเข้ารับวัคซีนและบริการทางการแพทย์

ข้อกำหนด ออกตามความในมาตรา ๙ แห่งพระราชกำหนด
การบริหารราชการในสถานการณ์ฉุกเฉิน พ.ศ. ๒๕๔๘ (ฉบับที่ ๓๒)

ข้อ ๘ ในกรณีที่ ศปก.ศบค. ได้ประเมินสถานการณ์ตามข้อกำหนดนี้แล้วเห็นว่า
ควรปรับเปลี่ยนหรือขยายความมาตรการในเรื่องใดเพื่อให้เกิดความชัดเจน เหมาะสม
สะดวกแก่การปฏิบัติทำให้มีประสิทธิภาพยิ่งขึ้น ให้เสนอนายกรัฐมนตรีเพื่อพิจารณาสั่งการได้
ทั้งนี้ ตั้งแต่วันที่ ๑ กันยายน พ.ศ. ๒๕๖๔ เป็นต้นไป

Smart Control and Living with Covid-19

➤ ปัจจัยแห่งความสำเร็จ

๑) **ภาครัฐ** : เร่งรัดกำหนดมาตรการรองรับที่สามารถปฏิบัติได้จริง โดยต้องพิจารณาอย่างรอบคอบ เพื่อให้การปรับมาตรการในครั้งนี้ไม่ทำให้สถานการณ์แพร่เชื้อเพิ่มมากขึ้น รวมทั้งการกำกับดูแลให้เป็นไปด้วยความเรียบร้อย

- กระทรวงและหน่วยงานที่เกี่ยวข้อง : สธ. มท. อก. คค. รง. กก. ศธ. ฯลฯ
- คณะกรรมการโรคติดต่อจังหวัด / กทม.

๒) **ภาคเอกชน / สถานประกอบการ / ผู้จัดกิจกรรม / ผู้รับผิดชอบ** : Covid Free Setting

- สภาพแวดล้อม / สถานที่ / พื้นที่จัดกิจกรรม
- ผู้ประกอบการ / ผู้จัดกิจกรรม / พนักงาน / เจ้าหน้าที่
- ผู้รับบริการ / ลูกค้า / ผู้เข้าร่วมกิจกรรม

๓) **ประชาชน** : ขอความร่วมมือให้ตระหนักมาตรการ Universal Prevention

A close-up photograph of a hand wearing a white latex glove, carefully drawing a clear liquid from a small glass vial into a syringe. The background is a dark, solid color, and the lighting highlights the texture of the glove and the metallic parts of the syringe.

**วัคซีนโควิด 19
ของประเทศไทย**

สรุปผลการฉีดวัคซีนโควิด 19 ในประเทศไทย

ผลการให้บริการวัคซีน วันที่ 29 สิงหาคม 2564 เวลา 18.00 น.

จำนวนผู้ได้รับวัคซีน		เพิ่มขึ้นวันนี้	ตั้งแต่วันที่ 7 มิ.ย. 2564	ตั้งแต่วันที่ 28 ก.พ. 2564
		เพิ่มขึ้น + 275,188 โดส	สะสม 26,853,956 โดส	สะสม 30,954,477 โดส
จำแนกรายเข็ม	เข็มที่ 1	รายใหม่ + 211,293 ราย	สะสม 20,248,124 ราย	สะสม 23,018,371 ราย
	เข็มที่ 2	รายใหม่ + 62,463 ราย	สะสม 6,020,074 ราย	สะสม 7,350,348 ราย
	เข็มที่ 3	รายใหม่ + 1,432 ราย	สะสม 585,758 ราย	สะสม 585,758 ราย



จำนวนการได้รับวัคซีนโควิด 19 ของประเทศไทย แยกตามกลุ่มเป้าหมาย

สะสมตั้งแต่วันที่ 28 กุมภาพันธ์ - 29 สิงหาคม 2564

กลุ่มเป้าหมาย	จำนวน เป้าหมาย (คน)	จำนวนผู้ที่ได้รับวัคซีน					
		เข็มที่ 1 (คน)	ร้อยละ	เข็มที่ 2 (คน)	ร้อยละ	เข็มที่ 3 (คน)	ร้อยละ
บุคลากรทางการแพทย์และสาธารณสุข	712,000	878,858	123.4	769,541	108.1	585,758	82.3
เจ้าหน้าที่ด่านหน้า	1,900,000	1,056,542	55.6	662,547	34.9	-	-
อาสาสมัครสาธารณสุขประจำหมู่บ้าน	1,000,000	641,190	64.1	318,631	31.9	-	-
ผู้มีโรคเรื้อรัง 7 กลุ่มโรค	6,347,125	2,610,363	41.1	577,419	9.1	-	-
ประชาชนทั่วไป	28,634,733	13,014,681	45.5	4,286,766	15.0	-	-
ผู้มีอายุ 60 ปีขึ้นไป	10,906,142	4,779,380	43.8	731,911	6.7	-	-
หญิงตั้งครรภ์	500,000	37,357	7.5	3,533	0.7	-	-
รวม	50,000,000	23,018,371	46.0	7,350,348	14.7	585,758	1.2





ประเด็น

ที่น่าสนใจ



สถานการณ์และความก้าวหน้า การดูแลสตรีมีครรภ์



สถานการณ์การแพร่ระบาดของ COVID-19 ในหญิงตั้งครรภ์ หญิงหลังคลอด 6 สัปดาห์ และทารกแรกเกิด
ระหว่าง 1 เมษายน - 28 สิงหาคม 2564



ผู้ติดเชื้อ
2,542
ราย

คนไทย
1,703 ราย

คนต่างด้าว
839 ราย

10 จังหวัด
ติดเชื้อสูงสุด

ทารกติดเชื้อ
134 ราย

ผู้ติดเชื้อเคยรับวัคซีน
30 ราย

มารดาเสียชีวิต
68 ราย

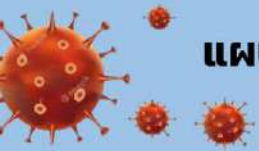
ไทย 47 ราย
ต่างด้าว 10 ราย
ไม่ระบุ 11 ราย

ทารกเสียชีวิต
24 ราย

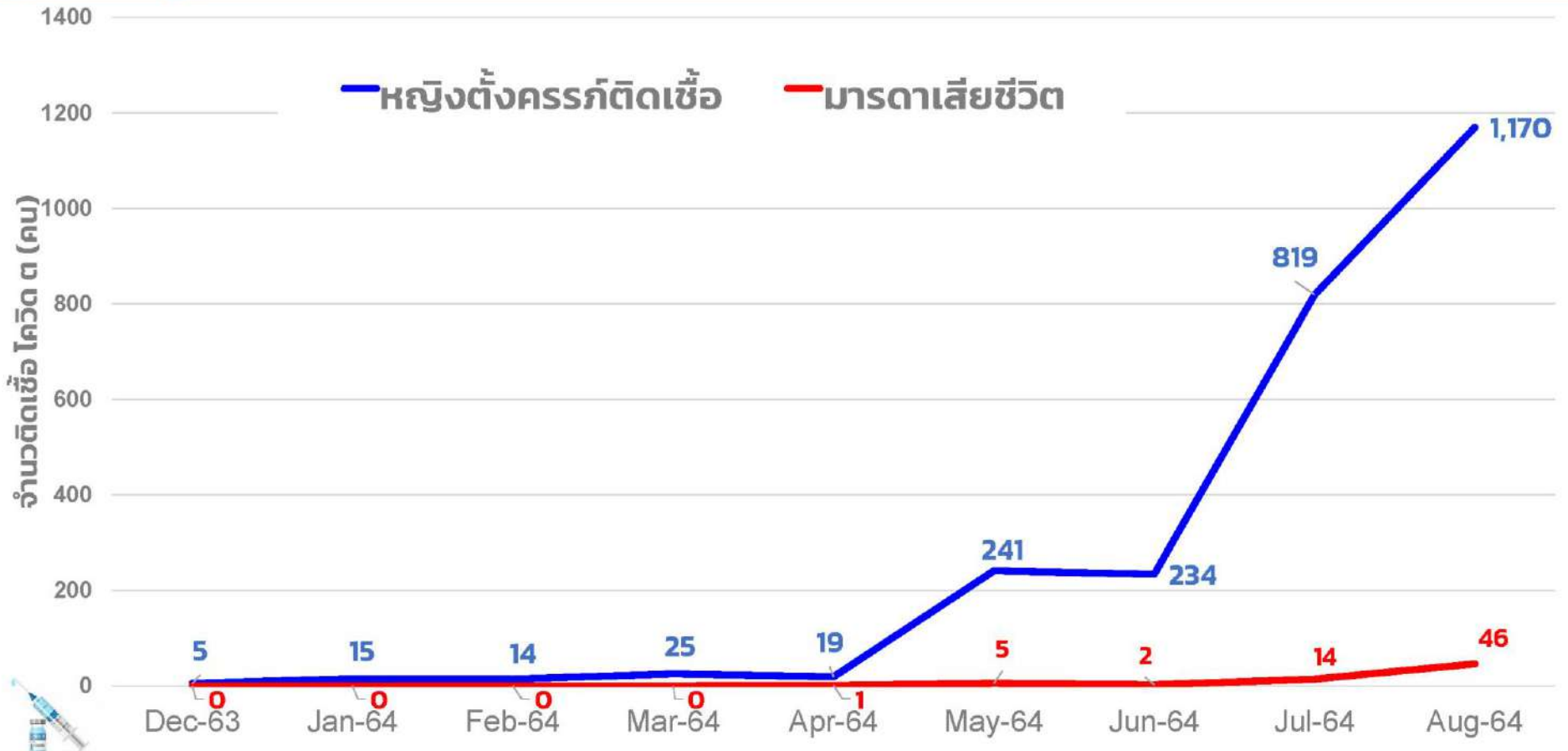
ตายคลอด จำนวน 12 ราย
ตายภายใน 7 วัน จำนวน 12 ราย

กรุงเทพมหานคร	488
สมุทรสาคร	449
ปทุมธานี	101
สมุทรปราการ	93
นราธิวาส	87
สงขลา	87
ตาก	86
ยะลา	80
พระนครศรีอยุธยา	77
ขอนแก่น	63

สตรีมีครรภ์ได้รับวัคซีนสะสม (ณ วันที่ 28 ส.ค.2564)
เข็มที่ 1 **36,095** ราย | เข็มที่ 2 **3,462** ราย



แผนภูมิแสดงการติดเชื้อ COVID-19 ของหญิงตั้งครรภ์ หญิงหลังคลอด 6 สัปดาห์ จำแนกรายเดือน ระหว่างเดือน 1 ธันวาคม 2563 – 28 สิงหาคม 2564





**รายงาน
มาตรการ
รายวัน**



จัดตั้งด่านตรวจ/จุดคัดกรองเพื่อควบคุมการเดินทาง

ข้อมูล ณ 29 ส.ค. 64

กอ.รมน.จังหวัดในแต่ละพื้นที่ ประสานงานและบูรณาการร่วมกับฝ่ายปกครอง, ศปม.ทบ.,ศปม.ตร.และเจ้าหน้าที่ที่เกี่ยวข้อง จัดตั้งด่านตรวจ/จุดคัดกรอง เพื่อควบคุมการเดินทาง ในแต่ละเขตจังหวัด ตามมาตรการของข้อกำหนดฯ ฉบับที่ 30



มุ่งมั่นบูรณาการ ประสานงานเป็นเลิศ เชิดชูคุณธรรม ผู้นำความมั่นคง ดำรงความสามัคคี



ตรวจการปฏิบัติตามข้อกำหนดฯ และประชาสัมพันธ์สร้างการรับรู้

ข้อมูล ณ 29 ส.ค. 64

กอ.รมน.จังหวัดในแต่ละพื้นที่ ประสานงานและบูรณาการร่วมกับฝ่ายปกครอง, ฝ่ายสาธารณสุขจังหวัด, ศปม.ทบ.,ศปม.ตร.และเจ้าหน้าที่ที่เกี่ยวข้อง ลงพื้นที่ตรวจการปฏิบัติตามข้อกำหนดฯ, ให้คำแนะนำและสร้างการรับรู้มาตรการป้องกันการแพร่ระบาด, เน้นย้ำการป้องกันส่วนบุคคล (D-M-H-T-T-A)



มุ่งมั่นบูรณาการ ประสานงานเป็นเลิศ เชิดชูคุณธรรม ผู้นำความมั่นคง ดำรงความสามัคคี



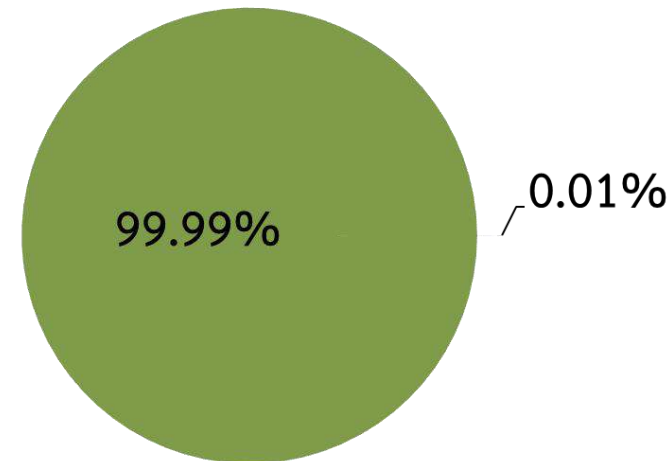
ศูนย์ปฏิบัติการแก้ไขสถานการณ์ฉุกเฉินด้านความมั่นคง

การตรวจกิจการ/กิจกรรมตามมาตรการผ่อนคลาย



ผลการตรวจ	29 ส.ค.64	1ก.ค.63-29 ส.ค.64
จำนวน	7,873	4,876,817
ปฏิบัติไม่ครบ	10 (0.13%)	115,770 (2.37%)
ไม่มี "ไทยชนะ"	1 (0.01%)	-
ไม่ปฏิบัติ	0 (0%)	-

ผลการตรวจ "Platform ไทยชนะ" 29 ส.ค.64



ตรวจตามมาตรการหลัก

ชุดตรวจร่วม	ชุดตรวจทั่วไป	ชุดตรวจส่วนกลาง
90	649	148



ตรวจอื่นๆ

ชุดตรวจตามมาตรการเสริม
กทม. สปก.จ. สปก.อ.สปก.ต. สปท.

ชุดตรวจเฉพาะ (ตามคู่มือ)
สธ. พณ. กก. วธ. ทส.

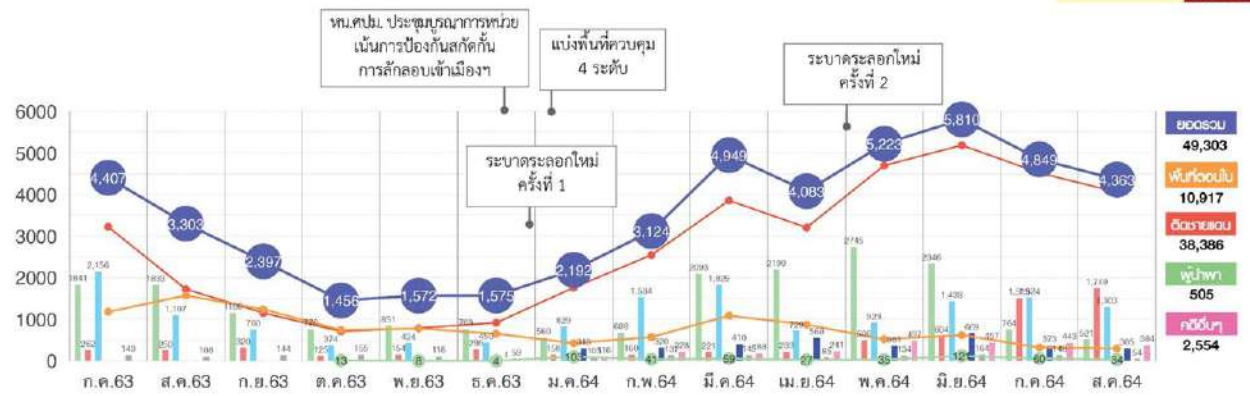
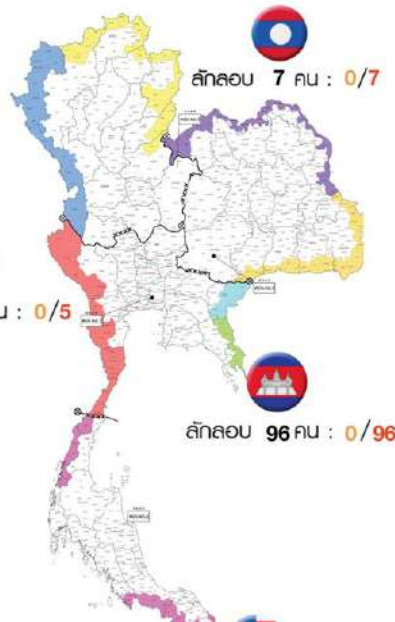
การสกัดกั้นการลักลอบเข้าเมือง

และการเคลื่อนย้ายแรงงานโดยผิดกฎหมาย

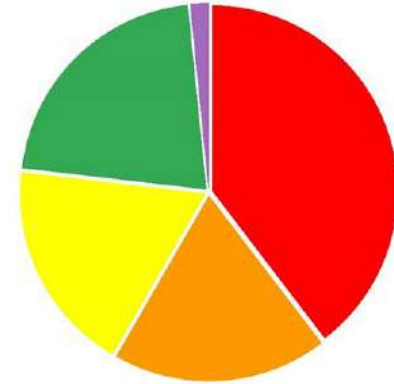
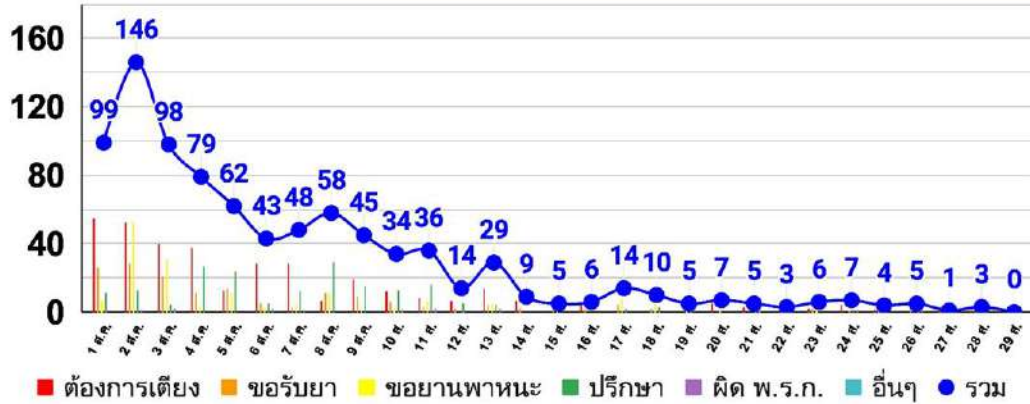


ศูนย์ปฏิบัติการแก้ไขสถานการณ์ฉุกเฉินด้านความมั่นคง

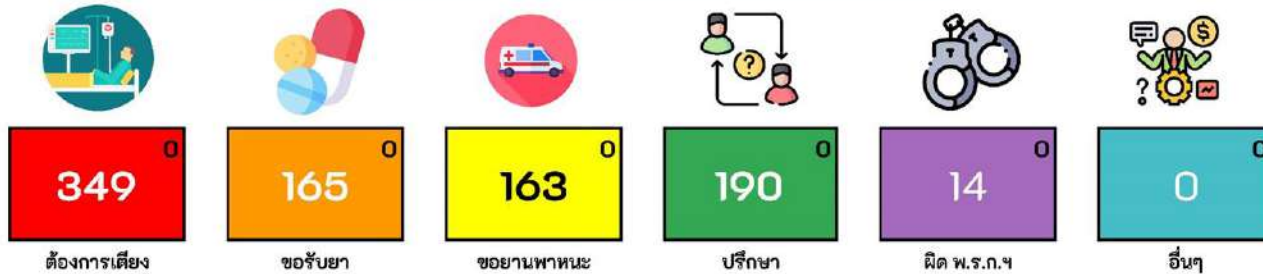
29 ส.ค.64 **J3**
พท.กบ.

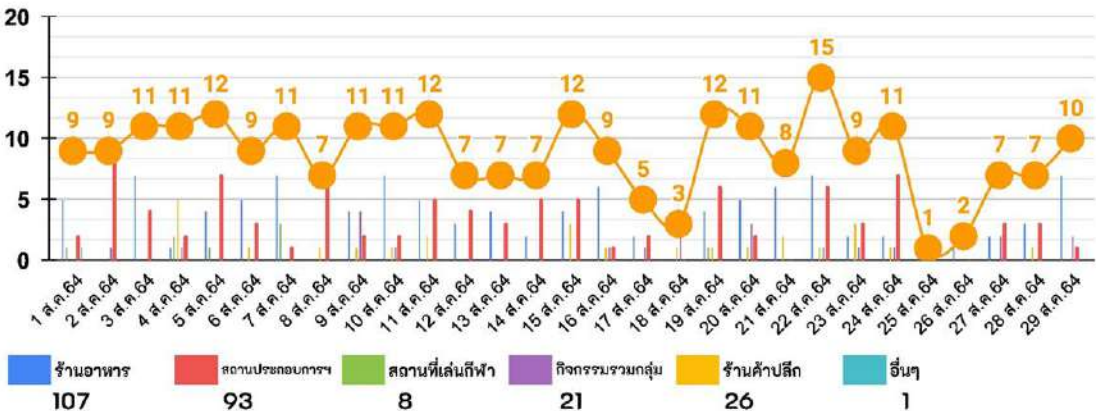
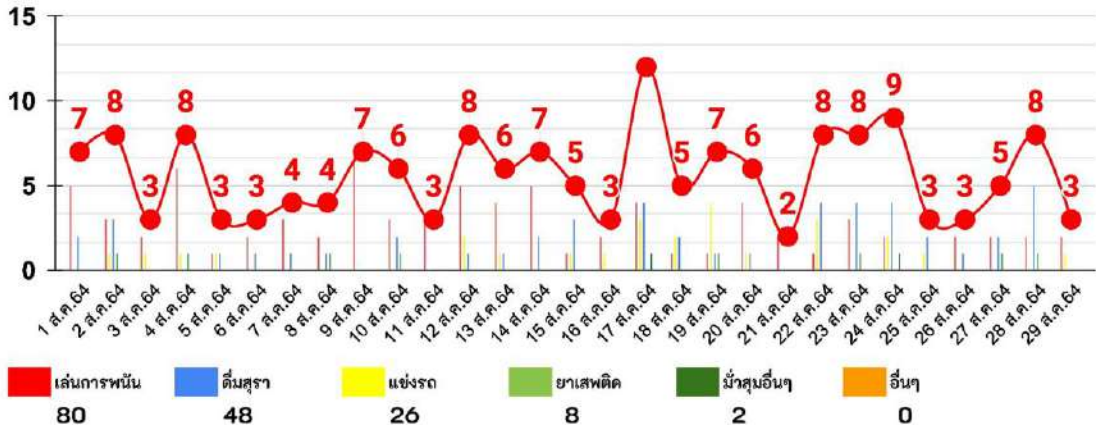


ข้อมูลทั้งวันที่ 1 - 29 สิงหาคม 2564



ยอดสะสมตามประเภท





29 ส.ค.64

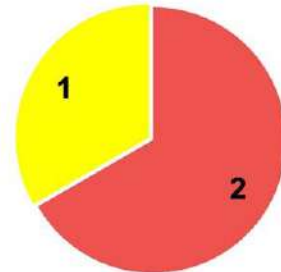
ร้องเรียนการกระทำผิด พ.ร.ก.ฯ

3

ยอดรวม

164

- สักลอมเล่นการพนัน
- แข่งรถ



ร้องเรียนกระทำผิดมาตรการควบคุม

10

ยอดรวม

256

- ร้านอาหาร เครื่องดื่ม ห้างสรรพสินค้า
- จัดกิจกรรมที่มีการรวมกลุ่ม
- สถานประกอบการอื่นๆ





ศบค.
ศูนย์บริหารสถานการณ์
โควิด-19
#สู้ไปด้วยกัน #ประเทศไทยต้องชนะ