



สถานการณ์ โรคติดเชื้อไวรัสโคโรนา 2019 Coronavirus Disease 2019 (COVID-19)

ศูนย์บริหารสถานการณ์ โควิด-19 (ศบค.)

วันที่ 29 พฤศจิกายน 2564



**สถานการณ์
COVID – 19
ประจำวัน**



สถานการณ์ COVID-19 ทั่วโลก 220 ประเทศ 2 เขตบริหารพิเศษ 2 เรือสำราญ

Confirmed

261,756,353
387,788

Severe

83,878
730 (0.03%)

Recovered

236,381,226
307,047 (90.31%)

Deaths

5,216,989
4,257 (1.99%)

#	PLACES	CONFIRMED	NEW CASES	DEATHS	NEW DEATHS	New deaths : New cases
1	USA	49,099,590	20,835	799,414	102	0.49%
2	India	34,578,749	6,226	468,574	20	0.32%
3	Brazil	22,080,906	4,043	614,314	78	1.93%
4	UK	10,146,915	37,681	144,775	51	0.14%
5	Russia	9,570,373	33,548	272,755	1,224	3.65%
6	Turkey	8,746,055	21,655	76,446	213	0.98%
7	France	7,620,048	31,648	118,894	23	0.07%
8	Iran	6,108,882	3,781	129,629	80	2.12%
9	Germany	5,782,961	38,444	101,411	71	0.18%
10	Argentina	5,326,448	888	116,529	12	1.35%

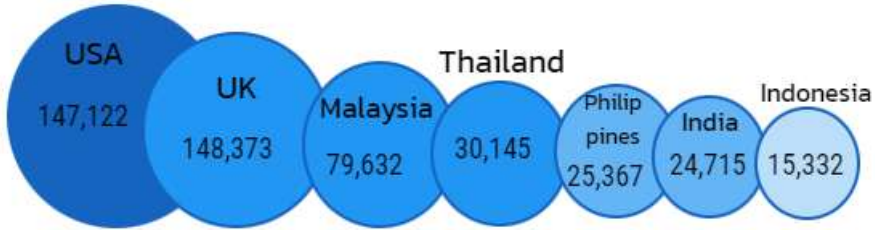
#	PLACES	CONFIRMED	NEW CASES	DEATHS	NEW DEATHS	New deaths : New cases
11	Spain	5,131,012	0	87,955	0	-
12	Colombia	5,065,373	2,196	128,437	43	1.96%
13	Italy	5,007,818	12,932	133,674	47	0.36%
14	Indonesia	4,255,936	264	143,808	1	0.38%
15	Mexico	3,883,842	2,956	293,897	245	8.29%
16	Poland	3,507,828	20,576	83,037	51	0.25%
17	Ukraine	3,422,023	7,483	85,117	400	5.35%
18	South Africa	2,961,406	2,858	89,797	6	0.21%
19	Philippines	2,831,807	838	48,361	156	18.62%
20	Malaysia	2,623,816	4,239	30,309	29	0.68%



สถานการณ์ COVID-19 ประเทศในทวีปเอเชีย

ประเทศในเอเชียพบผู้ป่วยอย่างต่อเนื่อง ได้แก่
อินเดีย อินโดนีเซีย มาเลเซีย ฟิลิปปินส์ ปากีสถาน ญี่ปุ่น บังคลาเทศ ไทย

อัตราป่วย ต่อประชากร 1 ล้านคน



อัตราตาย ต่อประชากร 1 ล้านคน



#	PLACES	CONFIRMED	NEW CASES	DEATHS	NEW DEATHS	New deaths : New cases
2	India	34,578,749	6,226	468,574	20	0.32%
14	Indonesia	4,255,936	264	143,808	1	0.38%
19	Philippines	2,831,807	838	48,361	156	18.62%
20	Malaysia	2,623,816	4,239	30,309	29	0.68%
24	Thailand	2,111,566	4,753	20,734	27	0.57%
29	Japan	1,727,062	127	18,358	1	0.79%
31	Bangladesh	1,575,784	205	27,978	3	1.46%
33	Pakistan	1,284,189	303	28,709	5	1.65%
35	Vietnam	1,210,340	12,936	24,882	190	1.47%
63	Myanmar	521,561	350	19,088	9	2.57%
68	S. Korea	444,200	3,928	3,580	56	1.43%
85	Singapore	262,383	747	701	11	1.47%
109	Cambodia	120,087	23	2,931	4	17.39%
113	China	98,672	23	4,636	0	0.00%
118	Laos	71,518	1,195	159	5	0.42%
167	Brunei	14,992	0	97	0	-

(ข้อมูล ณ วันที่ 29 พฤศจิกายน 2564 เวลา 10.00 น.) ที่มา : worldometers



รายงานสถานการณ์ COVID-19 ในประเทศไทย

ระลอกใหม่ เมษายน ประเทศไทย ตั้งแต่วันที่ 1 เม.ย. - 29 พ.ย. 64

ผู้ป่วยรายใหม่วันนี้

ผู้ป่วยยืนยันสะสม

หายป่วยแล้ว

เสียชีวิต

+4,753 ราย

2,082,703 ราย

+6,165 ราย

+27 คน

ติดเชื้อ
ในประเทศ
4,684 ราย

ติดเชื้อจาก
ต่างประเทศ
12 ราย

ผู้ป่วยยืนยันสะสมตั้งแต่ปี 63

2,111,566 ราย

หายป่วยสะสม **1,985,595** ราย

หายป่วยสะสมตั้งแต่ปี 63

2,013,021 ราย

เสียชีวิตสะสม

20,640 คน 0.99 %

เสียชีวิตสะสมตั้งแต่ปี 63

20,734 คน 0.98 %

จากเรือนจำ/
ที่ต้องขัง

57 ราย

ผู้รับวัคซีน

ผู้ป่วยรักษาอยู่

ประวัติเสีย

ฉีดแล้ว **92,360,417** โดส

ที่มา : MOPH-IC



เข็มที่ 1

+115,534 ราย

สะสม **47,963,180** ราย



เข็มที่ 2

+89,759 ราย

สะสม **41,053,644** ราย



เข็มที่ 3

+29,828 ราย

สะสม **3,343,593** ราย

ข้อมูล 28 ก.พ.- 28 พ.ย. 2564

77,811
ราย

ใน sw.

38,448 ราย

sw.สนามและอื่นๆ

39,363 ราย

อาการหนัก **1,369** ราย
(ใส่เครื่องช่วยหายใจ **330** ราย)

ผู้ป่วยรายใหม่

จากระบบเฝ้าระวังและระบบบริการฯ

4,486 ราย

ค้นหาผู้ติดเชื้อเชิงรุกในชุมชน

198 ราย

จากเรือนจำ / ที่ต้องขัง

57 ราย

ผู้ที่เดินทางจากต่างประเทศ

12 ราย

รวม 4,753 ราย



ผู้ป่วยโรคโควิด-19 เสียชีวิต ของประเทศไทย รายงานวันที่ 29 พ.ย. 64 (+27 ราย)

จังหวัด	รวม (ราย)
กรุงเทพมหานคร	2
นครปฐม(1)	1
ชัยภูมิ(1) มุกดาหาร(1) อุดรธานี(1)	3
แม่ฮ่องสอน(3) เชียงใหม่(1) น่าน(1) สุโขทัย(1)	6
ปัตตานี(2) สุราษฎร์ธานี(2) ตรัง(1)	5
ระยอง(2) ราชบุรี(2) ลพบุรี(2) จันทบุรี(1) ฉะเชิงเทรา(1) สระแก้ว(1) สระบุรี(1)	10

- ชาย 14 ราย หญิง 13 ราย : ไทย(25) รอตตรวจสอบข้อมูล(2)
- ค่ามัธยฐานของอายุ 73 ปี (29 – 91 ปี)
- ค่ามัธยฐาน (ทราบติดเชื้อ-เสียชีวิต) 14 วัน (นานสุด 32 วัน)



❖ อายุ 60 ปีขึ้นไป 22 ราย (81%)



❖ อายุน้อยกว่า 60 ปี :

มีโรคเรื้อรัง 5 ราย (19%)

ไม่มีประวัติโรคเรื้อรัง 0 ราย (0%)

รวม

100%

ปัจจัยเสี่ยง-ประเด็นสำคัญ

- HT (13), DM (9), HPL(8), อ้วน(5), โรคไต(7), ติดเตียง(2)
- จากพื้นที่เสี่ยง (0), อาศัยพื้นที่ระบาด (6), อาชีพเสี่ยง (0)
- ติดเชื้อจากคนใกล้ชิด(21) : คนรู้จัก (17), ครอบครัว (4)



ผู้เดินทางมาจากต่างประเทศ รวม 12 ราย

ผู้เดินทางมาจากต่างประเทศ คัดกรอง ณ ด่านฯ และเข้ารพ./สถานกักกันทุกประเภท (12 ราย)

ประเทศต้นทาง	เดินทางมาถึงไทย	ลักษณะผู้ติดเชื้อ	การตรวจหาเชื้อ	เข้าพัก / รพ.
สหราชอาณาจักร (3 ราย)	14 พ.ย. 64	เพศชาย อายุ 48 ปี สัญชาติ บริติช/อังกฤษ	20 พ.ย. 64 (Day 6) ผลพบเชื้อ มีอาการ	Sandbox ภูเก็ต / Hospital ภูเก็ต
		เพศหญิง อายุ 15 ปี สัญชาติ บริติช/อังกฤษ	22 พ.ย. 64 (Day 8) ผลพบเชื้อ มีอาการ	Sandbox ภูเก็ต / Hospital ภูเก็ต
	27 พ.ย. 64	เพศชาย อายุ 47 ปี สัญชาติ บริติช/อังกฤษ	27 พ.ย. 64 (Day 0) ผลพบเชื้อ มีอาการ	Test & Go กทม. / รพ.เอกชน กทม.
สหรัฐอเมริกา (1 ราย)	15 พ.ย. 64	เพศชาย อายุ 28 ปี สัญชาติ ไทย	22 พ.ย. 64 (Day 7) ผลพบเชื้อ มีอาการ	Sandbox ภูเก็ต / รพ.เอกชน ภูเก็ต
มาเลเซีย (1 ราย)	17 พ.ย. 64	เพศชาย อายุ 26 ปี สัญชาติ มาเลเซีย	23 พ.ย. 64 (Day 6) ผลพบเชื้อ มีอาการ	Sandbox ภูเก็ต / รพ.เอกชน ภูเก็ต
อิสราเอล (2 ราย)	18 พ.ย. 64	เพศชาย 2 ราย อายุ 33, 46 ปี สัญชาติ อิสราเอล(2)	24 พ.ย. 64 (Day 6) ผลพบเชื้อ มีอาการ(2)	Sandbox ภูเก็ต / รพ.เอกชน ภูเก็ต(2)
สาธารณรัฐเกาหลี (1 ราย)	25 พ.ย. 64	เพศชาย อายุ 50 ปี สัญชาติ เกาหลี	26 พ.ย. 64 (Day 1) ผลพบเชื้อ ไม่มีอาการ	Test & Go ชลบุรี / รพ.เอกชน ชลบุรี



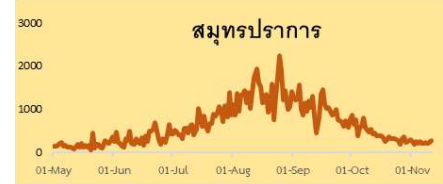
ผู้เดินทางมาจากต่างประเทศ รวม 12 ราย

ผู้เดินทางมาจากต่างประเทศ คัดกรอง ณ ด่านฯ และเข้ารพ./สถานกักกันทุกประเภท (12 ราย)

ประเทศต้นทาง	เดินทางมาถึงไทย	ลักษณะผู้ติดเชื้อ	การตรวจหาเชื้อ	เข้าพัก / รพ.
สหรัฐอเมริกา (2 ราย)	27 พ.ย. 64	เพศชาย 1 ราย อายุ 53 ปี เพศหญิง 1 ราย อายุ 44 ปี สัญชาติ ออสเตรเลีย(1) ไทย(1)	27 พ.ย. 64 (Day 0) ผลพบเชื้อ ไม่มีอาการ(2)	Test & Go ชลบุรี / รพ.เอกชน ชลบุรี(2)
เยอรมนี (1 ราย)	27 พ.ย. 64	เพศชาย อายุ 65 ปี สัญชาติ อิตาลี อาชีพ ไม่ได้ประกอบอาชีพ	27 พ.ย. 64 (Day 0) ผลพบเชื้อ ไม่มีอาการ	Test & Go ชลบุรี / รพ.เอกชน ชลบุรี
กัมพูชา (1 ราย)	26 พ.ย. 64 / ท่าพรหมแดนทางบก	เพศชาย อายุ 25 ปี สัญชาติ ไทย อาชีพ พนักงานออนไลน์	27 พ.ย. 64 (Day 1) ผลพบเชื้อ มีอาการ	LQ สระแก้ว / รพ.อรัญประเทศ สระแก้ว



จำนวนผู้ติดเชื้อรายวัน กรุงเทพฯ และปริมณฑล สัปดาห์ที่ 46-47 ระลอกเมษายน 2564 (วันที่ 1 พ.ค. - 29 พ.ย. 64)





จำนวนผู้ติดเชื้อรายวัน จังหวัดที่ต้องเฝ้าติดตามใกล้ชิด สัปดาห์ที่ 46-47 ระลอกเมษายน 2564 (วันที่ 1 พ.ค. – 29 พ.ย. 64)

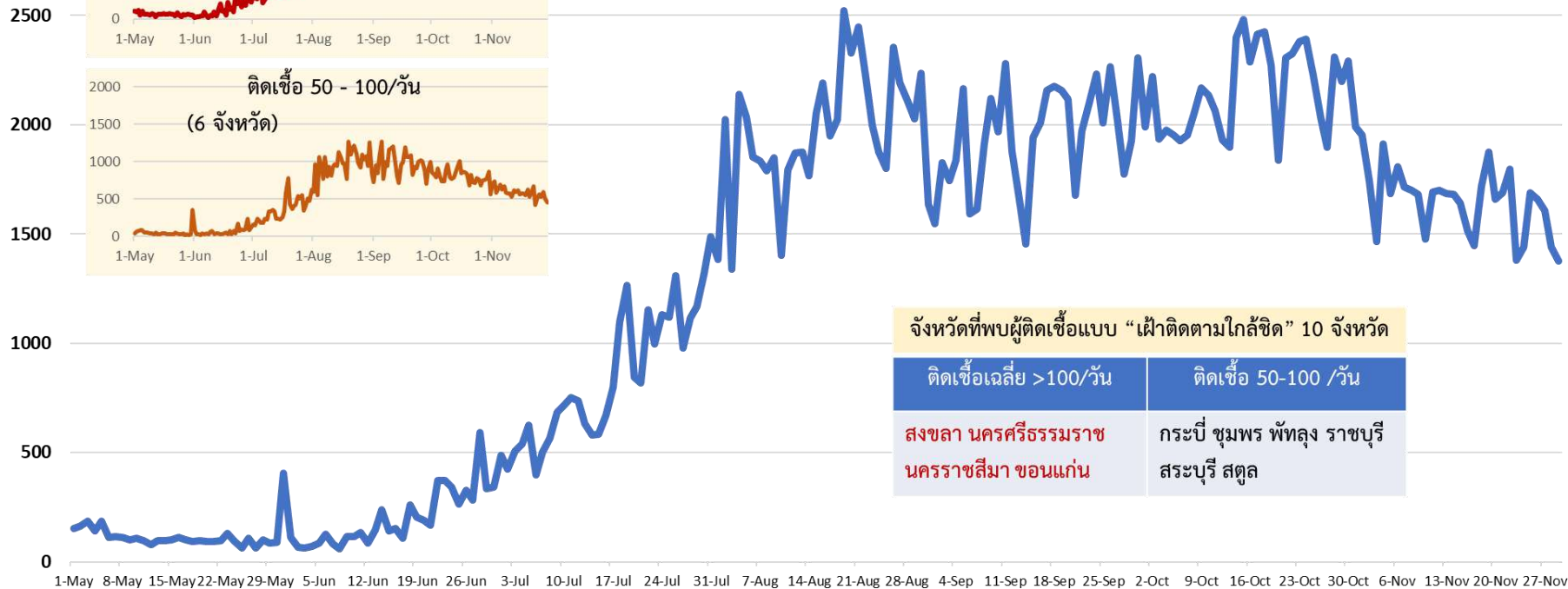
จำนวนผู้ติดเชื้อรายวัน (ราย)

ประเทศ (4,684)



Sideways

10 จังหวัด “เฝ้าติดตามใกล้ชิด”
(1,376 : 29%)



จังหวัดที่พบผู้ติดเชื้อแบบ “เฝ้าติดตามใกล้ชิด” 10 จังหวัด

ติดเชื้อเฉลี่ย >100/วัน

สงขลา นครศรีธรรมราช
นครราชสีมา ขอนแก่น

ติดเชื้อ 50-100 /วัน

กระบี่ ชุมพร พัทลุง ราชบุรี
สระบุรี สตูล



จำนวนผู้ติดเชื้อรายวัน จังหวัดที่มีแนวโน้มสูงขึ้น สัปดาห์ที่ 46-47 ระลอกเมษายน 2564 (วันที่ 1 พ.ค. - 29 พ.ย. 64)

จำนวนผู้ติดเชื้อรายวัน (ราย)

1000

800

600

400

200

0

จังหวัดที่พบผู้ติดเชื้อแบบ “มีแนวโน้มสูงขึ้น” 5 จังหวัด

ติดเชื้อ >100/วัน

ติดเชื้อ <100 /วัน

สุราษฎร์ธานี ภูเก็ต

เชียงราย ลำพูน สิงห์บุรี

5 จังหวัด “มีแนวโน้มสูงขึ้น”
(479 : 10%)

1-May 8-May 15-May 22-May 29-May 5-Jun 12-Jun 19-Jun 26-Jun 3-Jul 10-Jul 17-Jul 24-Jul 31-Jul 7-Aug 14-Aug 21-Aug 28-Aug 4-Sep 11-Sep 18-Sep 25-Sep 2-Oct 9-Oct 16-Oct 23-Oct 30-Oct 6-Nov 13-Nov 20-Nov 27-Nov



จำนวนผู้ติดเชื้อโควิดในประเทศรายใหม่ และสะสม วันที่ 1 เม.ย. 64 – 29 พ.ย. 64

ที่	จังหวัด	1 เม.ย. – 22 พ.ย.	23-พ.ย.	24-พ.ย.	25-พ.ย.	26-พ.ย.	27-พ.ย.	28-พ.ย.	29-พ.ย.	ค่าเฉลี่ย 7 วัน	แนวโน้ม	รวม
รวมทั้งประเทศ (ยกเว้นผู้เดินทางเข้าราชอาณาจักร)		2,038,514	5,118	5,846	6,328	6,520	6,016	5,847	4,741	5,774		2,078,930
ในเรือนจำและที่ตักขัง		82,273	104	228	30	752	169	457	57	257		84,070
จังหวัดอื่น 54 จังหวัด		935,781	2,819	3,217	3,755	3,320	3,484	3,208	2,738	3,220		958,322
พื้นที่ควบคุมสูงสุด และเข้มงวด 13 จังหวัด		61,261	392	380	527	555	450	442	439	455		64,446
ภาคใต้ 4 จังหวัด		189,050	759	848	873	851	802	702	603	777		194,488
รวม กทม. ปริมณฑล		770,149	1,044	1,173	1,143	1,042	1,111	1,038	904	1,065		777,604
1	กรุงเทพมหานคร	416,581	765	734	672	609	704	664	605	679		421,334
2	นนทบุรี	58,983	72	89	96	66	99	79	96	85		59,580
3	ปทุมธานี	39,340	23	52	88	91	87	79	37	65		39,797
4	สมุทรปราการ	127,262	128	235	206	214	150	156	149	177		128,500
5	สมุทรสาคร	93,540	38	44	58	22	37	28	0	32		93,767
6	นครปฐม	34,443	18	19	23	40	34	32	17	26		34,626

หมายเหตุ * ปรับข้อมูลจำนวนผู้ติดเชื้อ เฉพาะกลุ่มผู้ติดเชื้อภายในประเทศ ไม่รวมกลุ่มขนส่งสินค้า ยืนยันผลการติดเชื้อจากการสอบสวนโรคในระบบรายงาน ในช่วงต้นการระบาดระลอกใหม่



จำนวนผู้ติดเชื้อโควิดในประเทศไทยรายใหม่ และสะสม วันที่ 1 เม.ย. 64 – 29 พ.ย. 64 เวลา 01:00 น.

ที่	จังหวัด	1 เม.ย. – 22 พ.ย.	23-พ.ย.	24-พ.ย.	25-พ.ย.	26-พ.ย.	27-พ.ย.	28-พ.ย.	29-พ.ย.	รวม(ราย)
รวม		2,038,514	5,118	5,846	6,328	6,520	6,016	5,847	4,741	2,078,930
1	กรุงเทพมหานคร	416,581	765	734	672	609	704	664	605	421,334
2	สมุทรปราการ	127,262	128	235	206	214	150	156	149	128,500
3	ชลบุรี	106,157	147	205	204	202	200	205	147	107,467
4	สมุทรสาคร	93,540	38	44	58	22	37	28	-	93,767
5	เรือ่นจำา	82,273	104	228	30	752	169	457	57	84,070
6	สงขลา	57,757	456	426	455	457	441	377	354	60,723
7	นนทบุรี	58,983	72	89	96	66	99	79	96	59,580
8	ยะลา	45,989	82	140	171	111	105	103	69	46,770
9	ปัตตานี	44,504	158	177	178	203	182	162	121	45,685
10	ระยอง	44,069	74	22	150	101	78	121	81	44,696
11	นราธิวาส	40,800	63	105	69	80	74	60	59	41,310
12	ราชบุรี	39,990	55	109	125	93	168	76	68	40,684
13	นครศรีธรรมราช	37,754	330	290	429	457	366	355	381	40,362
14	ปทุมธานี	39,340	23	52	88	91	87	79	37	39,797
15	นครปฐม	34,443	18	19	23	40	34	32	17	34,626

หมายเหตุ * ปรับข้อมูลจำนวนผู้ติดเชื้อ เฉพาะกลุ่มผู้ติดเชื้อภายในประเทศ ไม่รวมกลุ่มขนส่งสินค้า ยืนยันผลการติดเชื้อจากการสอบสวนโรคในระบบรายงาน ในช่วงต้นการระบาดระลอกใหม่ และไม่นับผู้ป่วยในสถานกักกัน



จำนวนผู้ติดเชื้อโควิดในประเทศไทยใหม่ และสะสม วันที่ 1 เม.ย. 64 – 29 พ.ย. 64 เวลา 01:00 น.

ที่	จังหวัด	1 เม.ย. – 22 พ.ย.	23-พ.ย.	24-พ.ย.	25-พ.ย.	26-พ.ย.	27-พ.ย.	28-พ.ย.	29-พ.ย.	รวม(ราย)
16	ฉะเชิงเทรา	34,102	52	63	81	86	49	52	21	34,506
17	สระบุรี	31,627	39	47	75	67	73	63	69	32,060
18	นครราชสีมา	31,282	106	78	118	114	98	101	110	32,007
19	พระนครศรีอยุธยา	31,049	55	39	69	71	74	58	73	31,488
20	เชียงใหม่	24,452	197	245	258	193	275	226	186	26,032
21	ปราจีนบุรี	24,583	74	92	111	94	97	84	72	25,207
22	สุราษฎร์ธานี	23,338	266	237	263	287	280	277	254	25,202
23	ตาก	23,507	62	90	98	98	84	87	58	24,084
24	เพชรบุรี	23,552	20	42	30	26	29	26	27	23,752
25	กาญจนบุรี	22,708	45	63	89	46	41	46	31	23,069
26	ขอนแก่น	21,581	69	112	120	98	108	100	79	22,267
27	จันทบุรี	21,059	81	88	76	52	52	60	70	21,538
28	อุบลราชธานี	20,787	115	111	114	102	110	74	65	21,478
29	อุดรธานี	19,566	50	81	87	91	58	74	58	20,065
30	ประจวบคีรีขันธ์	17,471	61	70	154	89	73	83	60	18,061

หมายเหตุ * ปรับข้อมูลจำนวนผู้ติดเชื้อ เฉพาะกลุ่มผู้ติดเชื้อภายในประเทศ ไม่รวมกลุ่มขนส่งสินค้า ยืนยันผลการติดเชื้อจากการสอบสวนโรคในระบบรายงาน ในช่วงต้นการระบาดระลอกใหม่ และไม่นับผู้ป่วยในสถานกักกัน



จำนวนผู้ติดเชื้อโควิดในประเทศไทยรายใหม่ และสะสม วันที่ 1 เม.ย. 64 – 29 พ.ย. 64 เวลา 01:00 น.

ที่	จังหวัด	1 เม.ย. - 22 พ.ย.	23-พ.ย.	24-พ.ย.	25-พ.ย.	26-พ.ย.	27-พ.ย.	28-พ.ย.	29-พ.ย.	รวม(ราย)
31	ลพบุรี	17,408	38	10	49	46	48	44	18	17,661
32	สุรินทร์	17,419	39	13	15	21	15	13	35	17,570
33	บุรีรัมย์	17,160	10	14	11	11	11	23	14	17,254
34	ศรีสะเกษ	16,904	26	16	27	38	43	23	25	17,102
35	ภูเก็ต	16,105	85	105	109	128	149	122	133	16,936
36	สระแก้ว	16,217	58	79	65	56	59	41	26	16,601
37	นครสวรรค์	15,652	42	56	67	28	52	78	55	16,030
38	ตรัง	14,890	128	129	118	107	106	109	108	15,695
39	ชุมพร	14,198	67	106	96	96	82	106	64	14,815
40	สุพรรณบุรี	14,072	31	31	41	48	70	31	19	14,343
41	ร้อยเอ็ด	13,005	17	11	20	16	36	35	19	13,159
42	พัทลุง	10,919	97	112	111	115	106	99	99	11,658
43	มหาสารคาม	11,064	9	19	22	21	13	15	5	11,168
44	เพชรบูรณ์	10,773	24	44	85	29	46	53	19	11,073
45	อ่างทอง	10,850	12	3	7	7	-	2	9	10,890
46	นครนายก	10,749	10	19	10	7	27	16	13	10,851

หมายเหตุ * ปรับข้อมูลจำนวนผู้ติดเชื้อ เฉพาะกลุ่มผู้ติดเชื้อภายในประเทศ ไม่รวมกลุ่มขนส่งสินค้า ยืนยันผลการติดเชื้อจากการสอบสวนโรคในระบบรายงาน ในช่วงต้นการระบาดระลอกใหม่ และไม่นับผู้ป่วยในสถานกักกัน



จำนวนผู้ติดเชื้อโควิดในประเทศไทยใหม่ และสะสม วันที่ 1 เม.ย. 64 – 29 พ.ย. 64 เวลา 01:00 น.

ที่	จังหวัด	1 เม.ย. – 22 พ.ย.	23-พ.ย.	24-พ.ย.	25-พ.ย.	26-พ.ย.	27-พ.ย.	28-พ.ย.	29-พ.ย.	รวม(ราย)
47	สมุทรสงคราม	10,700	5	9	9	11	11	16	40	10,801
48	ชัยภูมิ	10,403	20	18	25	12	27	9	4	10,518
49	กระบี่	9,587	89	87	89	86	92	89	87	10,206
50	กาฬสินธุ์	9,681	25	34	10	15	29	30	22	9,846
51	ระนอง	9,583	20	13	11	3	6	10	3	9,649
52	ตราด	8,410	28	64	49	49	81	52	25	8,758
53	กำแพงเพชร	8,010	8	20	21	24	23	38	37	8,181
54	พิษณุโลก	7,650	43	57	62	50	62	43	48	8,015
55	สกลนคร	7,789	7	6	4	2	-	2	2	7,812
56	สตูล	6,708	73	72	70	77	74	72	65	7,211
57	พังงา	6,025	38	72	54	66	49	68	27	6,399
58	สุโขทัย	6,171	1	7	6	12	2	5	2	6,206
59	ยโสธร	5,426	0	9	8	3	7	-	9	5,462
60	พิจิตร	5,201	12	14	12	14	12	10	10	5,285
61	เขียงราย	5,039	37	32	37	33	43	32	24	5,277
62	นครพนม	4,984	1	4	3	1	8	1	2	5,004

หมายเหตุ * ปรับข้อมูลจำนวนผู้ติดเชื้อ เฉพาะกลุ่มผู้ติดเชื้อภายในประเทศ ไม่รวมกลุ่มขนส่งสินค้า ยืนยันผลการติดเชื้อจากการสอบสวนโรคในระบบรายงาน ในช่วงต้นการระบาดระลอกใหม่ และไม่นับผู้ป่วยในสถานกักกัน



จำนวนผู้ติดเชื้อโควิดในประเทศไทยรายใหม่ และสะสม วันที่ 1 เม.ย. 64 – 29 พ.ย. 64 เวลา 01:00 น.

ที่	จังหวัด	1 เม.ย. – 22 พ.ย.	23-พ.ย.	24-พ.ย.	25-พ.ย.	26-พ.ย.	27-พ.ย.	28-พ.ย.	29-พ.ย.	รวม(ราย)
63	หนองบัวลำภู	4,495	3	16	8	15	6	1	4	4,548
64	อุดรดิตถ์	4,431	21	17	12	15	10	6	6	4,518
65	หนองคาย	4,281	16	7	10	16	14	2	14	4,360
66	เลย	4,105	16	12	5	15	7	1	16	4,177
67	ลำพูน	3,300	64	72	87	38	76	50	56	3,743
68	สิงห์บุรี	3,334	25	18	17	7	14	11	12	3,438
69	อุทัยธานี	3,274	4	12	3	12	1	12	2	3,320
70	อำนาจเจริญ	3,029	1	-	5	10	3	6	1	3,055
71	ลำปาง	2,967	7	3	7	9	9	3	1	3,006
72	ชัยนาท	2,655	7	9	11	7	25	6	3	2,723
73	น่าน	2,609	10	4	9	16	19	9	20	2,696
74	พะเยา	2,444	5	24	14	42	16	11	4	2,560
75	แม่ฮ่องสอน	2,202	11	23	108	38	23	56	29	2,490
76	มุกดาหาร	2,404	-	3	2	4	4	1	3	2,421
77	บึงกาฬ	2,201	8	8	6	16	3	13	11	2,266
78	แพร่	1,925	15	0	4	16	2	7	17	1,986

หมายเหตุ * ปรับข้อมูลจำนวนผู้ติดเชื้อ เฉพาะกลุ่มผู้ติดเชื้อภายในประเทศ ไม่รวมกลุ่มขนส่งสินค้า ยืนยันผลการติดเชื้อจากการสอบสวนโรคในระบบรายงาน ในช่วงต้นการระบาดระลอกใหม่ และไม่นับผู้ป่วยในสถานกักกัน



จำนวนผู้ติดเชื้อโควิดในประเทศไทยใหม่ วันที่ 29 พ.ย. 64 จำนวน 10 อันดับแรก

อันดับที่	จังหวัด	รายวัน 29 พ.ย.	รวมทั้งตั้งแต่วันที่ 1 เม.ย. – 29 พ.ย.	
1	กรุงเทพมหานคร	605	421,334	=
2	นครศรีธรรมราช	381	40,362	↑
3	สงขลา	354	60,723	↓
4	สุราษฎร์ธานี	254	25,202	=
5	เชียงใหม่	186	26,032	=
6	สมุทรปราการ	149	128,500	↑
7	ชลบุรี	147	107,467	↓
8	ภูเก็ต	133	16,936	↑
9	ปัตตานี	121	45,685	↓
10	นครราชสีมา	110	32,007	↑



**จากที่ประชุม
ศบค.**

จังหวัดที่กำหนดเป็นพื้นที่นำร่องการท่องเที่ยว ในแต่ละระยะ (พื้นที่สีฟ้า)

ระยะนำร่อง 1-31 ต.ค.64	ระยะที่ 1 (1 - 30 พ.ย. 64)	ระยะที่ 2 (1 - 31 ธ.ค. 64)	ระยะที่ 3 (ตั้งแต่ 1 ม.ค. 65)
<p>เกณฑ์กำหนดพื้นที่นำร่อง ด้านเศรษฐกิจ</p> <p>เป็นเมืองหลักหรือจังหวัดที่มีสัดส่วนรายได้จากนักท่องเที่ยวต่างชาติ ไม่น้อยกว่าร้อยละ 80 ของรายได้จากการท่องเที่ยวทั้งหมด</p>	<p>เกณฑ์กำหนดพื้นที่นำร่อง ด้านเศรษฐกิจ</p> <p>เป็นเมืองหลักหรือจังหวัดที่มีสัดส่วนรายได้จากนักท่องเที่ยวต่างชาติ ไม่น้อยกว่าร้อยละ 15 ของรายได้จากการท่องเที่ยวทั้งหมด</p>	<p>เกณฑ์กำหนดพื้นที่นำร่อง ด้านเศรษฐกิจ</p> <p>1) เป็นเมืองหลักหรือจังหวัดที่มีสัดส่วนรายได้จากนักท่องเที่ยวต่างชาติ ไม่น้อยกว่าร้อยละ 15 ของรายได้จากการท่องเที่ยวทั้งหมด</p> <p>2) มีสินค้าการท่องเที่ยวด้านศิลปวัฒนธรรม</p> <p>3) เป็นจังหวัดที่มีพรมแดนติดต่อกับประเทศเพื่อนบ้าน</p>	<p>เกณฑ์กำหนดพื้นที่นำร่อง ด้านเศรษฐกิจ</p> <p>จังหวัดที่มีพรมแดนติดต่อกับประเทศเพื่อนบ้าน</p>
<p>4 จังหวัด</p> <p>ดำเนินการในพื้นที่นำร่องเดิมที่ดำเนินการตั้งแต่ ก.ค., ส.ค. 64</p> <p>1. ภูเก็ต</p> <p>2. สุราษฎร์ธานี (เกาะสมุย เกาะพะงัน เกาะเต่า)</p> <p>3. พังงา (เขาหลัก เกาะยาว)</p> <p>4. กระบี่ (เกาะพีพี เกาะไหโร้เลย)</p>	<p>13 จังหวัด (รวม 17 จ.)</p> <p>5. กรุงเทพมหานคร</p> <p>6. สมุทรปราการ (สนามบินสุวรรณภูมิ)</p> <p>4. กระบี่ (ทั้งจังหวัด) 3. พังงา (ทั้งจังหวัด)</p> <p>7. ประจวบคีรีขันธ์ (ตำบลหัวหิน หนองแก)</p> <p>8. เพชรบุรี (เทศบาลเมืองชะอำ)</p> <p>9. ชลบุรี (พัทยา อำเภอบางละมุง ตำบลนาจอมเทียน ตำบลบางเสร่ เกาะสีชัง อ.ศรีราชา)</p> <p>10. ระนอง (เกาะพยาม)</p> <p>11. เชียงใหม่ (อำเภอเมือง แมริม แม่แตง ดอยเต่า)</p> <p>12. เลย (เชียงคาน)</p> <p>13. บุรีรัมย์ (เมือง)</p> <p>14.หนองคาย (เมือง ศรีเชียงใหม่ ตำบล สักคม)</p> <p>15. อุตรดิตถ์ (เมือง นายูง หนองหาน ประจักษ์ศิลปาคม กุมภวาปี บ้านดุง)</p> <p>16. ระยอง (เกาะเสม็ด)</p> <p>17.ตราด (เกาะช้าง)</p>	<p>เดิม 16 จังหวัด (รวม 33 จ.)</p> <p>เชียงราย แม่ฮ่องสอน ลำพูน แพร่ สุโขทัย เพชรบูรณ์ ปทุมธานี อยุธยา ขอนแก่น นครราชสีมา นครศรีธรรมราช ตรัง พัทลุง สงขลา ยะลา นราธิวาส</p> <p>ปรับใหม่ 9 จังหวัด (รวม 26 จ. + 1 จ.)</p> <p>18. กาญจนบุรี (ทั้งจังหวัด) 23.ขอนแก่น (เมือง เขาสวนกวาง)</p> <p>19. นนทบุรี (ทั้งจังหวัด) 24.อุบลรัตน์ ภูเวียง เวียงเก่า พล</p> <p>20. ปทุมธานี (ทั้งจังหวัด) 25.เปือยน้อย)</p> <p>21. เชียงราย (เมือง แม่จัน แม่สาย เทิง พาน เวียงป่าเป้า แม่สรวย แม่ฟ้าหลวง เชียงแสน เวียงแก่น เชียงของ)</p> <p>22. เชียงใหม่* (จอมทอง) 26. จันทบุรี (เมือง ท่าใหม่)</p> <p>23. อยุธยา (พระนครศรีอยุธยา) 27. ตราด* (เกาะกูด)</p> <p>24. ตราด* (เกาะกูด) 25. สงขลา 16 ธ.ค.64</p> <p>*จังหวัดเพิ่มพื้นที่เพิ่มเติมจากระยะก่อน (เมือง สะเดา หาดใหญ่)</p>	<p>เดิม 12 จังหวัด (รวม 45 จ.)</p> <p>สุรินทร์ สระแก้ว จันทบุรี ตาก นครพนม มุกดาหาร บึงกาฬ อุบลราชธานี น่าน กาญจนบุรี ราชบุรี สตูล</p> <p>ปรับใหม่ 5 จังหวัด (รวม 32 จ.)</p> <p>28. สระแก้ว (เมือง อรัญประเทศ)</p> <p>29. มุกดาหาร (เมือง)</p> <p>30. บึงกาฬ</p> <p>31. นครพนม</p> <p>32. อุบลราชธานี (เมือง สิรินคร)</p> <p>17. ตราด* (คลองใหญ่)</p>
			<p>ประชุม ศบค.</p> <p>วันที่ 26 พฤศจิกายน 2564</p>

การดำเนินงานตามมาตรการป้องกันควบคุมโรคโควิด 19 (กิจการสถานบันเทิง)

กิจกรรม/ กิจการ	จากมติ ศบค. ครั้งที่ 18 12 พฤศจิกายน 2564	แผนการปรับมาตรการ อยู่ระหว่างขั้นตอนเตรียมความพร้อม		
		ตั้งแต่ 1 ธ.ค. 64	พิจารณา เปิดดำเนินการเมื่อพร้อม	
สถาน บันเทิง ผับ บาร์ คาราโอเกะ	<p>ให้เตรียมความพร้อมทั้งหน่วยงานรัฐในการจัดทำมาตรการ ตรวจสอบประเมิน และอนุญาตเปิดดำเนินการสถานบันเทิง และผู้ประกอบการ</p> <p>ผู้ประกอบการ ทำการปรับปรุงสถานบันเทิง ช่วงเดือน พ.ย. 64 – ม.ค. 65 เพื่อเปิดสถานบันเทิง วันที่ 16 มกราคม 2565</p> <p>มท. กทม. สธ. (กรมอนามัย กรมควบคุมโรค กรมสนับสนุนบริการสุขภาพ) จัดทำมาตรการป้องกันควบคุมโรคและ การปรับปรุงระบบระบายอากาศแล้ว ผู้ประกอบการเตรียมความพร้อม และ ขอให้พิจารณาเปิดดำเนินการ ภายใน เดือนธันวาคม 2564</p>	<p>เตรียมความพร้อมการเปิด ดำเนินการ ดังนี้</p> <ol style="list-style-type: none"> 1. ผู้ประกอบการ ทำการปรับปรุงสภาพแวดล้อม ระบบระบายอากาศ และเร่งรัดให้บุคลากรได้รับวัคซีน 100 % เตรียมพร้อมในการเปิดดำเนินการ 2. มท. สธ.และคณะกรรมการโรคติดต่อจังหวัด/กทม. - จัดตั้งทีมประเมินสถานบันเทิง และซักซ้อมความเข้าใจมาตรฐานที่กำหนดไว้ - ทำการประเมิน และขึ้นทะเบียน สถานบันเทิงฯ - ออกใบอนุญาตเปิดดำเนินการกรณีผ่านการประเมินเท่านั้น 	<p>พื้นที่ในการเปิดดำเนินการ ได้แก่</p> <ul style="list-style-type: none"> - พื้นที่นำร่องการท่องเที่ยว - พื้นที่เฝ้าระวัง - พื้นที่เฝ้าระวังสูง <p>การเปิดบริการ กำหนดดังนี้</p> <ul style="list-style-type: none"> ❖ จำกัดอายุสุรา ไม่เกิน 23.00 น. ❖ เปิดบริการไม่เกิน 24.00 น. ❖ งดกิจกรรม ดังนี้ <ul style="list-style-type: none"> - งดให้บริการคาราโอเกะ - งดจัดพื้นที่เต้นรำสวนกลาง - งดบริการเครื่องดื่มที่มีการใช้แก้วร่วมกัน - งดกิจกรรมส่งเสริมการขาย การให้บริการ และกิจกรรมที่มีการคลุกคลี และสัมผัสใกล้ชิดกับลูกค้า 	<p>การดำเนินงาน ดังนี้</p> <ol style="list-style-type: none"> 1. สถานบันเทิงเปิดดำเนินการ โดยเคร่งครัดมาตรการ ตามมาตรการ COVID Free Setting ที่กำหนดไว้ 2. มท. สธ.และคณะกรรมการโรคติดต่อจังหวัด/กทม. กำกับติดตามการเปิดดำเนินการอย่างใกล้ชิด ดังนี้ <p>การกำกับติดตามและประเมินสถานการณ์</p> <ul style="list-style-type: none"> ❖ หากไม่มีการระบาด จาก สถานบันเทิง ให้เปิดดำเนินการต่อได้ ❖ หากมีการระบาด จากสถานบันเทิง พิจารณาปิดดำเนินการควบคุมการระบาด <p>หากเกิดการระบาด หรือ ไม่ปฏิบัติตามมาตรการที่กำหนด ให้พิจารณา ปิดดำเนินการ และ กำหนดบทลงโทษ</p>
<p>สธ. ศปก.ศบค.พิจารณาแล้วเห็นควรให้ดำเนินการตามแผนงานที่กำหนด</p>				



มาตรการป้องกันควบคุมโรค COVID-19 สำหรับสถานบันเทิง ผับ บาร์ คาราโอเกะ

การเปิดบริการ ดังนี้ จำหน่ายสุรา ไม่เกิน 23.00 น. เปิดบริการไม่เกิน 24.00 น. **งดกิจกรรม ดังนี้ งดให้บริการคาราโอเกะ**

งดจัดพื้นที่เต้นรำส่วนกลาง งดบริการเครื่องดื่มที่มีการใช้แก้วร่วมกัน งดกิจกรรมส่งเสริมการขาย การให้บริการ หรือกิจกรรมที่มีการคลุกคลี และสัมผัสใกล้ชิดกับลูกค้า

1. ยกระดับ COVID Free Personnel

1.1 นักร้อง นักดนตรี พนักงานและบุคคลที่เกี่ยวข้อง **ต้องได้รับวัคซีนครบตามเกณฑ์**

1.2 ตรวจคัดกรองพนักงานทุกคนด้วย

Antigen test (ATK) ทุก 3 วัน

1.3 ตรวจคัดกรองความเสี่ยงทุกวันด้วย TST หรือ Application ที่กำหนด

1.4 ถือปฏิบัติตามมาตรการ UP-DMHTA

2. ยกระดับ COVID Free Customer

2.1 ลูกค้าต้องลงทะเบียน และ **แสดงหลักฐานการได้รับวัคซีนครบตามเกณฑ์ และ ตรวจ ATK ด้วยตนเอง ก่อนเข้าใช้บริการทุกครั้ง**

2.2 คัดกรองความเสี่ยงก่อนเข้าใช้บริการด้วย TST หรือ Application ที่กำหนด

2.3 ถือปฏิบัติตามมาตรการ UP-DMHTA

สถานประกอบการ **ต้องลงทะเบียนและทำการประเมินตนเองผ่านแพลตฟอร์ม**

Thai Stop COVID 2Plus (TSC 2+) และควบคุมกำกับให้พนักงานประเมินตนเองผ่าน

Thai Save Thai (TST) เพื่อปฏิบัติตามมาตรการ COVID Free Setting

กระทรวงมหาดไทย กระทรวงสาธารณสุข คณะกรรมการโรคติดต่อจังหวัด/กทม. กำกับติดตาม

3. ยกระดับ COVID Free Environment

3.1 ปฏิบัติตามมาตรการ CFS สำหรับร้านอาหาร การบริโภคเครื่องดื่มแอลกอฮอล์ การจัดคอนเสิร์ต ฯลฯ อย่างเคร่งครัด

3.2 เน้นการทำความสะอาดพื้นที่ พื้นผิวสัมผัสร่วม ห้องส้วมทุก 1-2 ชั่วโมง และทำความสะอาดอุปกรณ์ที่มีการสัมผัสร่วมกัน

3.3 จัดระยะห่างระหว่างโต๊ะอย่างน้อย 1 เมตร กรณีเล่นดนตรีเป็นวง มีระยะห่างระหว่างเวทีกับโต๊ะอาหาร อย่างน้อย 5 เมตร

3.4 มีพื้นที่ให้บริการ 1 คนต่อ 4 ตร.ม. และติดป้ายแสดงจำนวนผู้ใช้บริการให้เห็นชัดเจน โดยจำกัดจำนวนผู้ใช้บริการ ดังนี้

(1) พื้นที่ที่เป็นอาคารปิด มีระบบปรับอากาศ จำกัดจำนวนผู้ใช้บริการไม่เกินร้อยละ 50

(2) พื้นที่เปิดโล่ง อากาศถ่ายเท จำกัดจำนวนผู้ใช้บริการไม่เกินร้อยละ 75

หรือให้เป็นไปตามสถานการณ์การผ่อนคลายและมาตรการที่ราชการกำหนด

3.5 จัดพื้นที่สำหรับสูบบุหรี่ด้านนอกอาคาร

3.6 มีการระบายอากาศที่ดีและเพียงพอ กรณีเป็นอาคารปิดและใช้เครื่องปรับอากาศ ควรเปิดพัดลมระบายอากาศตลอดเวลา และอาจติดตั้งเครื่องฟอกอากาศตามความเหมาะสม

3.7 เปิดประตู หน้าต่าง หรือเปิดพัดลมระบายอากาศ เป็นเวลา 2 ชั่วโมง ก่อนและหลังให้บริการ

3.8 มีแสงสว่างเพียงพอ และเหมาะสมกับการใช้งาน

3.9 ห้ามกระทำการอื่นใดที่ผิดกฎหมาย เช่น ยาเสพติด การพนัน ค้ามนุษย์ การลักลอบเข้าเมืองของแรงงานต่างด้าว



ประเด็น

ที่น่าสนใจ



Omicron (B.1.1.529)

- องค์การอนามัยโลกได้จัดอันดับ B.1.1.529 เป็น Variants of Concerns (VOCs) เรียกว่า Omicron (26 พฤศจิกายน 2564)
- ตรวจพบเมื่อวันที่ 11 พฤศจิกายน 2564 ประเทศ Botswana (4 ราย)
- พบ 74 รายในประเทศแอฟริกาใต้
- พบ 2 รายเป็นผู้เดินทางเข้า Hong Kong
- พบ 1 รายในอิสราเอล
- ยังไม่พบในประเทศไทย

Covid: New variant classed 'of concern' and named Omicron

1 hour ago





ประเทศที่พบสายพันธุ์ Omicron (B.1.1.529) : SARS-CoV-2 Variant of Concern

ทวีป	ประเทศ
แอฟริกา	Botswana / Eswatini / Lesotho / Malawi / Mozambique / Namibia / South Africa / Zimbabwe
ยุโรป	Italy / Germany / the Netherlands / Britain / Belgium / Czech / Denmark
เอเชีย	Hong Kong / Israel
ออสเตรเลีย	Australia

ประเทศที่ปรับมาตรการเข้าประเทศ สำหรับผู้เดินทางมาจากภูมิภาคแอฟริกาใต้

- ออสเตรเลีย ห้ามชาวต่างชาติที่เดินทางมาจาก 9 ประเทศในภูมิภาคแอฟริกาตอนใต้ในช่วง 14 วันที่ผ่านมา ได้แก่ นามิเบีย ซิมบับเว บอตสวานา เลโซโท เอสวาตินี โมซัมบิก แอฟริกาใต้ มาลาวี และหมู่เกาะเซเชลส์
- สหราชอาณาจักร ห้ามไม่ให้ผู้ที่มาจากนามิเบีย ซิมบับเว บอตสวานา เลโซโท และเอสวาตินี และแอฟริกาใต้ เดินทางเข้าประเทศ
- สหภาพยุโรป (อียู) ซึ่งมีสมาชิก 27 ประเทศ ได้ระงับการเดินทางจาก 7 ประเทศ ได้แก่ นามิเบีย ซิมบับเว บอตสวานา เลโซโท เอสวาตินี โมซัมบิก และแอฟริกาใต้
- สหรัฐอเมริกา ประกาศระงับเที่ยวบินจาก 8 ประเทศ ได้แก่ นามิเบีย ซิมบับเว บอตสวานา เลโซโท เอสวาตินี โมซัมบิก แอฟริกาใต้ และมาลาวี ตั้งแต่วันที่ 29 พ.ย. เป็นต้นไป
- แคนาดา ห้ามชาวต่างชาติที่เพิ่งเดินทางมาจาก 7 ประเทศแอฟริกาในช่วง 14 วันที่ผ่านมา
- อิสราเอล ห้ามพลเมืองแอฟริกาใต้เข้าประเทศ และห้ามชาวอิสราเอลเดินทางไป 7 ประเทศในภูมิภาคแอฟริกาใต้
- สหรัฐอาหรับเอมิเรตส์ (ยูเออี) ซาอุดีอาระเบีย และบาห์เรน จะเริ่มห้ามนักท่องเที่ยวจาก 7 ประเทศ ตั้งแต่วันที่ 29 พ.ย.
- ญี่ปุ่น ออกมาตรการจำกัดผู้ที่เดินทางจาก 6 ชาติในแอฟริกาใต้ และให้ชาวญี่ปุ่นที่เดินทางมาจาก 6 ประเทศนี้ ต้องกักตัวในสถานกักตัวของรัฐเป็นเวลา 10 วัน และตรวจหาเชื้อโควิด 3 ครั้งในช่วงเวลากักตัว
- อิหร่าน และบราซิล ห้ามนักเดินทางจาก 6 ประเทศ
- สิงคโปร์ เพิ่มรายชื่อ 7 ประเทศให้อยู่ในบัญชีแดง

ข้อมูลผู้เดินทางจากประเทศแถบแอฟริกาตอนใต้ วันที่ 1 – 27 พฤศจิกายน 2564

ลำดับ	ประเทศต้นทาง	จำนวนผู้เดินทาง
1	บอตสวานา	3
2	นามิเบีย	16
3	แองโกลา	22
4	มาดากัสการ์	7
5	เมอริเชียส	27
6	แซมเบีย	5
7	เอสวาตินี	39
8	เอริโอเปีย	45
9	โมซัมบิก	12
10	มาลาวี	2
11	แอฟริกาใต้	826
12	ซิมบับเวย์	3
สะสม		1,007

สายการบินที่เดินทางเข้าราชอาณาจักร

QR836

KL819 LX180

SQ708 TG921

ET644 ET608

EK387 EK384

เข้ากักกันแบบ Sandbox
ผลตรวจไม่พบผู้ติดเชื้อโควิด

(ศปก.สธ.)การปรับมาตรการป้องกันควบคุมโรค สำหรับผู้เดินทางเข้าราชอาณาจักร จากทวีปแอฟริกา 28 พฤศจิกายน 2564

ประวัติผู้เดินทาง	Test and Go	Sandbox	กักตัว ในสถานกักกัน
<p>1. ผู้เดินทางที่มีประวัติพำนักหรือเดินทางไปยัง ประเทศในทวีปแอฟริกา 8 ประเทศ ในช่วง 21 วัน ก่อนเข้าราชอาณาจักรไทย ได้แก่ Botswana Eswatini Lesotho Malawi Mozambique Namibia South Africa Zimbabwe</p>	<p>ไม่อนุญาตตามประกาศของ ศปก.กต.</p>	<p>- ผู้เดินทางที่เข้ามาถึงไทยตั้งแต่วันที่ 28 พฤศจิกายน 2564 ต้องกักตัวเป็นเวลา 14 วัน และตรวจหาเชื้อด้วยวิธี RT-PCR 3 ครั้ง ในวันที่ 0-1, 5-6 และ 12-13</p> <p>- ไม่อนุญาตให้เดินทางเข้าราชอาณาจักรตั้งแต่วันที่ 1 ธันวาคม 2564 (ยกเว้นผู้ที่มีสัญชาติไทย)</p> <p>- ไม่อนุญาตให้ลงทะเบียนเข้าราชอาณาจักรตั้งแต่วันที่ 27 พฤศจิกายน 2564</p>	<p>- ผู้เดินทางที่เข้ามาถึงไทยตั้งแต่วันที่ 15 พฤศจิกายน 2564</p> <ul style="list-style-type: none"> • กรณียังกักตัวในสถานที่กักกัน ให้จพต.ส่งกักตัวต่อจนครบ 14 วัน และตรวจหาเชื้อด้วยวิธี RT-PCR ในวันที่ 12-13 • กรณีออกจากสถานที่กักกันแล้ว แต่ยังไม่ครบ 14 วันให้จพต.ติดตามคุมไว้สังเกต จนครบ 14 วัน และตรวจหาเชื้อด้วยวิธี RT-PCR ในวันที่ 12-13
<p>2. ผู้เดินทางที่มีประวัติพำนักหรือเดินทางไปยัง ประเทศในทวีปแอฟริกา ในช่วง 21 วัน ก่อนเข้าราชอาณาจักรไทย (นอกเหนือจาก 8 ประเทศ)</p>		<p>- ผู้เดินทางที่เข้ามาถึงไทยตั้งแต่วันที่ 6 ธันวาคม 2564 ให้เข้ากักตัวเป็นเวลา 14 วัน และตรวจหาเชื้อด้วยวิธี RT-PCR 3 ครั้ง วันที่ 0-1, 5-6 และ 12-13</p> <p>- ผู้เดินทางที่เข้ามาถึงไทยตั้งแต่วันที่ 15 พฤศจิกายน 2564 ถึง 5 ธันวาคม 2564 ให้ จพต.ติดตามคุมไว้สังเกตจนครบ 14 วัน หรือตามจำนวนวันที่พำนักกรณีน้อยกว่า 14 วัน กรณีมีอาการให้ตรวจหาเชื้อด้วยวิธี RT - PCR</p> <p>- ไม่อนุญาตให้ลงทะเบียนเข้าราชอาณาจักรตั้งแต่วันที่ 27 พฤศจิกายน 2564</p>	<p>- ผู้เดินทางที่เข้ามาถึงไทยตั้งแต่วันที่ 15 พฤศจิกายน 2564 ถึง 5 ธันวาคม 2564 กรณีครบกักตัวตามกำหนดแล้ว ให้จพต. ติดตามคุมไว้สังเกตจนครบ 14 วัน กรณีมีอาการให้ตรวจหาเชื้อด้วยวิธี RT-PCR</p>

มาตรการป้องกันโรคโควิด 19 สำหรับการเดินทางเข้าราชอาณาจักร จำแนกตามประเภท

ตั้งแต่วันที่ 1 พฤศจิกายน 2564

ผู้เดินทางทั้งต่างชาติ และคนไทย	Test and Go ทางอากาศ ไม่กักตัว เดินทางได้ทุกพื้นที่	Sandbox Programme ทางอากาศ พื้นที่นําร่องการท่องเที่ยว	Quarantine Facilities (AQ,OQ, AHQ,SQ) ทุกช่องทาง กักตัว
ระบบเทคโนโลยีที่เกี่ยวข้อง	ก่อนเข้าราชอาณาจักร Thailand Pass - เข้าราชอาณาจักร หมอชนะ - ผู้ประกอบการ/รพ./หน่วยงาน COSTE		
ประเทศต้นทาง	เดินทางมาจากประเทศที่กำหนด (พำนักในประเทศที่กำหนด > 21 วัน ก่อนเดินทาง ยกเว้นจากประเทศไทย)	เดินทางมาจากประเทศใดก็ได้	เดินทางมาจากประเทศใดก็ได้
การกักตัว	พำนักเพื่อรอผลตรวจ RT-PCR ในAQ / SHA+ ที่มีโรงพยาบาลคู่ปฏิบัติการ 1 วัน	พำนักในพื้นที่ Sandbox เป็นเวลา 7 วัน	กักตัวในสถานกักกันที่ราชการกำหนด (AQ OQ AHQ SQ) ✓ ได้วัคซีนครบตามเกณฑ์ : ทุกช่องทาง 7 วัน ✗ ไม่ได้วัคซีน : อากาศ น้ำ 10 วัน / บก 14 วัน
หลักฐานการฉีดวัคซีน	ได้รับวัคซีนครบตามเกณฑ์ที่กำหนด เป็นเวลาไม่น้อยกว่า 14 วันก่อนเดินทาง ยกเว้นเด็กอายุต่ำกว่า 12 ปีที่มากับผู้ปกครอง	ได้รับวัคซีนครบตามเกณฑ์ที่กำหนด เป็นเวลาไม่น้อยกว่า 14 วัน ก่อนเดินทาง ยกเว้นเด็กอายุต่ำกว่า 18 ปีที่มากับผู้ปกครอง	<ul style="list-style-type: none"> ■ ไม่ได้รับหรือได้รับวัคซีนไม่ครบตามเกณฑ์ที่กำหนด ■ ได้รับวัคซีนแต่ไม่เข้าเกณฑ์ T&G หรือ Sandbox
หลักฐานการจองที่พัก	มีหลักฐานการจ่ายค่าที่พัก SHA+ หรือ AQ จำนวน 1 วัน รวม ค่าตรวจ RT-PCR+ATK	มีหลักฐานการจ่ายค่าที่พัก SHA+ ในพื้นที่ Sandbox จำนวน 7 วัน	มีหลักฐานการจ่ายค่าที่พัก, สถานกักกันที่ราชการกำหนด จำนวน 7, 10, 14 วัน
ประกันภัย	ประกันภัยในวงเงินคุ้มครองไม่น้อยกว่า 50,000 ดอลลาร์สหรัฐ (ยกเว้น คนไทยมีสิทธิการรักษาพยาบาลอยู่แล้ว)		
ผลตรวจเชื้อโควิด-19 ด้วยวิธี RT-PCR	ผลตรวจหาเชื้อโควิด-19 ด้วยวิธี RT-PCR (ออกภายใน 72 ชั่วโมงก่อนเดินทาง)		ผลตรวจหาเชื้อโควิด-19 ด้วยวิธี RT-PCR (ออกภายใน 72 ชั่วโมงก่อนเดินทาง) (คนไทยไม่ต้องมีผลตรวจหาเชื้อโควิด-19 ก่อนเดินทาง)
การตรวจเชื้อโควิด-19 เมื่อเดินทางถึงไทย	<ul style="list-style-type: none"> ■ ครั้งที่ 1 ตรวจด้วย RT-PCR ■ ครั้งที่ 2 ตรวจ ATK ด้วยตัวเองเมื่อมีอาการ หรือในวันที่ 6 - 7 		RT-PCR จำนวน 2 ครั้ง <ul style="list-style-type: none"> ■ ครั้งแรก : วันที่เดินทางถึง (วันที่ 0 - 1) ■ ครั้งที่สอง : วันที่ 6 - 7 หรือ 8 - 9 แล้วแต่กรณี

ผลการดำเนินงานการรับผู้เดินทางเข้าราชอาณาจักร ณ ท่าอากาศยาน
ตั้งแต่วันที่ 1 - 28 พฤศจิกายน 2564 (สะสม 122,398 ราย)

ประเภทผู้เดินทาง	ท่าอากาศยานสุวรรณภูมิ และท่าอากาศยานดอนเมือง			ท่าอากาศยานเชียงใหม่		ท่าอากาศยานหัวหิน		ท่าอากาศยานภูเก็ต		ท่าอากาศยานสมุย		รวม (คน)	ผู้ติดเชื้อ (ราย)	อัตรา การติดเชื้อ (%)	รายใหม่ วันนี้
	ผู้เดินทาง (SVB)	ผู้เดินทาง (DMK)	ติดเชื้อ (ราย)	ผู้เดินทาง	ติดเชื้อ (ราย)	ผู้เดินทาง	ติดเชื้อ (ราย)	ผู้เดินทาง	ติดเชื้อ (ราย)	ผู้เดินทาง	ติดเชื้อ (ราย)				
1. Test & Go	76,630	895	55	456	-	3	-	17,352	19	1,634	-	96,970	74 (+5)	0.08	5,297
2. Sandbox	3,499	9	3	-	-	4	-	16,243	41	576	-	20,331	44 (+6)	0.22	595
3. Quarantine	4,382	11	42	-	-	-	-	695	-	9	-	5,097	42	0.82	183
- Quarantine 7 days	1,078	10						582		3		1,673			33
- Quarantine 10 days	3,304	1						113		6		3,424			150
รวม (คน)	84,511	915	100	456	-	7	-	34,290	60	2,219	-	122,398	160	0.13	
รายใหม่วันนี้	4,452	30	5	-	-	-	-	1,498	6	95	-		11		6,075



26/11/64

Everyone is strongly encouraged to wear fabric or medical masks while in public settings



According to the Communicable Diseases
Act B.E. 2558, Section 34 (6),
a violation is punishable by a fine up to 20,000 THB.

A close-up photograph of a hand wearing a white latex glove, carefully drawing a clear liquid from a small glass vial into a syringe. The background is a dark, solid color, and the lighting highlights the texture of the glove and the metallic parts of the syringe.

วัคซีนโควิด 19 ของประเทศไทย

สรุปผลการฉีดวัคซีนโควิด 19 ในประเทศไทย

ผลการให้บริการวัคซีน วันที่ 28 พฤศจิกายน 2564 เวลา 18.00 น.

จำนวน ผู้ได้รับวัคซีน		เพิ่มขึ้นวันนี้		ตั้งแต่วันที่ 7 มิ.ย. 2564		ตั้งแต่วันที่ 28 ก.พ. 2564					
		เพิ่มขึ้น +	โดส	สะสม	โดส	สะสม	โดส				
จำแนก รายเข็ม	เข็มที่ 1	รายใหม่ +	115,534	ราย	สะสม	45,192,933	ราย	สะสม	47,963,180	ราย	คิดเป็น 66.6% ของปกก.
	เข็มที่ 2	รายใหม่ +	89,759	ราย	สะสม	39,723,370	ราย	สะสม	41,053,644	ราย	คิดเป็น 57.0% ของปกก.
	เข็มที่ 3	รายใหม่ +	29,828	ราย	สะสม	3,343,593	ราย	สะสม	3,343,593	ราย	คิดเป็น 4.6% ของปกก.



จำนวนการได้รับวัคซีนโควิด 19 ของประเทศไทย แยกตามกลุ่มเป้าหมาย

สะสมตั้งแต่วันที่ 28 กุมภาพันธ์ – 28 พฤศจิกายน 2564

กลุ่มเป้าหมาย	จำนวนเป้าหมาย (คน)	จำนวนผู้ที่ได้รับวัคซีน					
		เข็มที่ 1 (คน)	ร้อยละ	เข็มที่ 2 (คน)	ร้อยละ	เข็มที่ 3 (คน)	ร้อยละ
บุคลากรทางการแพทย์และสาธารณสุข	712,000	875,902	123.0	852,150	119.7	669,897	94.1
เจ้าหน้าที่ด่านหน้า	1,900,000	1,225,160	64.5	1,168,370	61.5	373,997	19.7
อาสาสมัครสาธารณสุขประจำหมู่บ้าน	1,000,000	780,591	78.1	737,930	73.8	159,483	15.9
ผู้มีโรคเรื้อรัง 7 กลุ่มโรค	6,347,125	4,718,027	74.3	4,229,662	66.6	241,696	3.8
ประชาชนทั่วไป	46,169,508	29,529,462	64.0	24,531,971	53.1	1,780,028	3.9
ผู้มีอายุ 60 ปีขึ้นไป	10,906,142	7,655,365	70.2	6,735,927	61.8	117,118	1.1
หญิงตั้งครรภ์	500,000	94,126	18.8	75,057	15.0	1,374	0.3
นักเรียน/นักศึกษา อายุ 12-17 ปี	4,500,000	3,084,547	68.5	2,722,577	60.5	-	-
รวม	72,034,775	47,963,180	66.6	41,053,644	57.0	3,343,593	4.6

ที่มา : ฐานข้อมูลกระทรวงสาธารณสุข (MOPH Immunization Center) ฐานประชากรจากสำนักบริหารทะเบียน กรมการปกครอง ณ เดือนมีนาคม 2564 และสำนักงานสถิติแห่งชาติ และจำนวนเป้าหมายผู้มีโรคเรื้อรัง 7 กลุ่มโรค จากกองยุทธศาสตร์และแผนงาน สำนักงานปลัดกระทรวงสาธารณสุข



คำแนะนำ สูตรการฉีดวัคซีนโควิด 19 กระทรวงสาธารณสุข

1. การฉีดวัคซีนสูตรไขว้

ที่	เข็มที่ 1	เข็มที่ 2	ระยะห่างระหว่างเข็ม
1.1	Sinovac	AstraZeneca/Pfizer	3-4 สัปดาห์
		Moderna	4 สัปดาห์
1.2	AstraZeneca	Pfizer	4-12 สัปดาห์
		Moderna	4 สัปดาห์
1.3	Pfizer	Moderna	4 สัปดาห์
1.4	Sinopharm	Moderna	4 สัปดาห์

2. การฉีดวัคซีนจากบริษัทผู้ผลิตเดียวกัน

ที่	วัคซีน	ระยะห่างระหว่างเข็ม
2.1	Pfizer 2 เข็ม	3-4 สัปดาห์ ใช้ในเด็ก 12-17 ปีได้
2.2	AstraZeneca 2 เข็ม	8-12 สัปดาห์
2.3	Sinopharm 2 เข็ม	3-4 สัปดาห์
2.4	Moderna 2 เข็ม	4 สัปดาห์

3. การฉีดวัคซีนเข็มกระตุ้น

ที่	วัคซีน	เข็มกระตุ้น	ระยะห่างระหว่างเข็ม
3.1	Sinovac – Sinovac	AstraZeneca/Pfizer*	ตั้งแต่ 4 เดือนขึ้นไป หลังเข็มที่ 2
		Moderna	ตั้งแต่ 4 สัปดาห์ขึ้นไป หลังเข็มที่ 2
3.2	Sinopharm – Sinopharm	AstraZeneca/Pfizer*	ตั้งแต่ 4 เดือนขึ้นไป หลังเข็มที่ 2
		Moderna	ตั้งแต่ 4 สัปดาห์ขึ้นไป หลังเข็มที่ 2
3.3	AstraZeneca – AstraZeneca	Pfizer/Moderna	ตั้งแต่ 6 เดือน ขึ้นไป หลังเข็มที่ 2

4. กรณีคนที่เคยติดเชื้อโควิด และรักษาหายแล้ว

ที่	วัคซีน	ประวัติวัคซีน
4.1	AstraZeneca 1 เข็ม	ไม่เคยได้รับวัคซีนมาก่อน
		ฉีดวัคซีนมาแล้ว 1 เข็ม
		ฉีดครบ 2 เข็มน้อยกว่า 2 สัปดาห์
4.2	ไม่ต้องฉีดวัคซีน เนื่องจากมีภูมิคุ้มกันสูงเพียงพอต่อการป้องกันโรค	ฉีดครบ 2 เข็มมากกว่า 2 สัปดาห์



**รายงาน
มาตรการ
รายวัน**



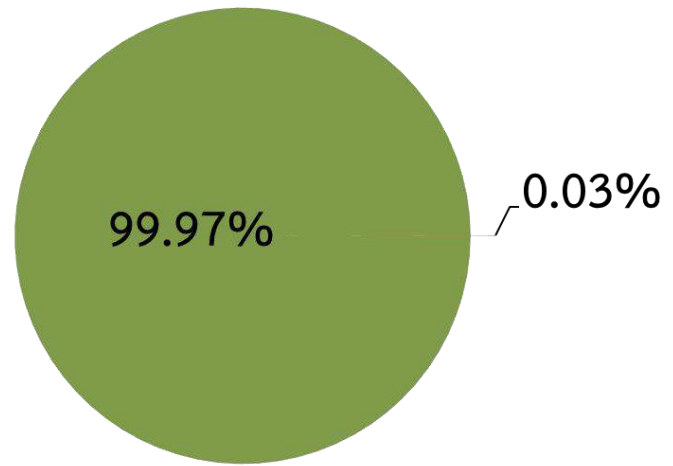
ศูนย์ปฏิบัติการแก้ไขสถานการณ์ฉุกเฉินด้านความมั่นคง

การตรวจกิจการ/กิจกรรมตามมาตรการป้องกันและควบคุมโรค



ผลการตรวจ	28 พ.ย.64	1ก.ค.63-28 พ.ย.64
จำนวน	6,704	5,532,034
ปฏิบัติไม่ครบ	10 (0.15%)	116,993 (2.11%)
ไม่มี “ไทยชนะ”	2 (0.03%)	-
ไม่ปฏิบัติ	0 (0%)	-

ผลการตรวจ "Platform ไทยชนะ" 28 พ.ย.64



ตรวจสอบมาตรการหลัก

ชุดตรวจร่วม	ชุดตรวจทั่วไป	ชุดตรวจส่วนกลาง
90	1,033	148



■ มี Platform ไทยชนะ ■ ไม่มี Platform ไทยชนะ

ตรวจสอบอื่นๆ

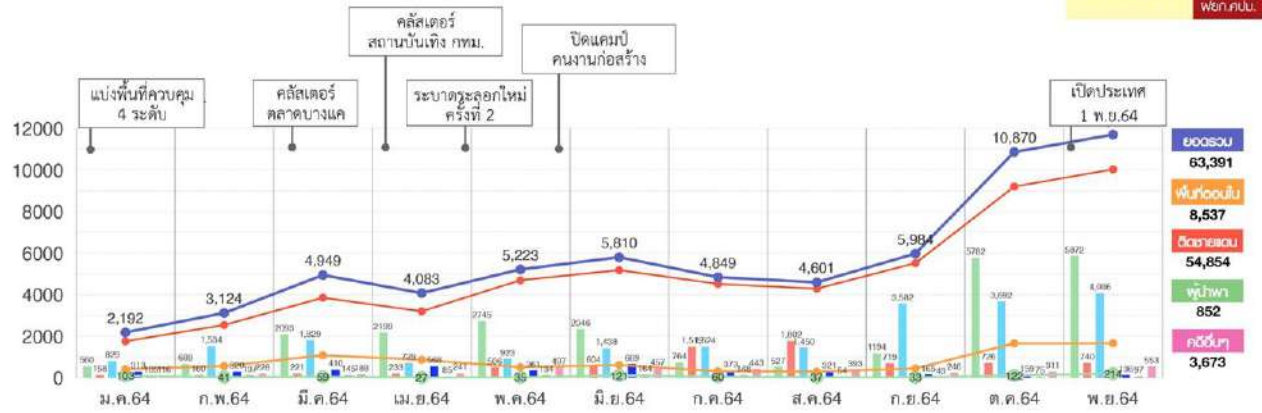
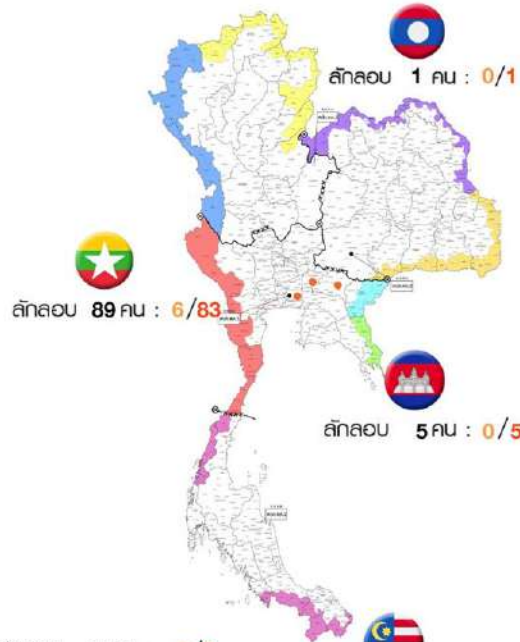
ชุดตรวจตามมาตรการเสริม
กทม. สปก.จ. สปก.อ.สปก.ต. สปท.

ชุดตรวจเฉพาะ (ตามคู่มือ)
สธ. พณ. กก. วธ. ทส.

การสกัดกั้นการลักลอบเข้าเมือง

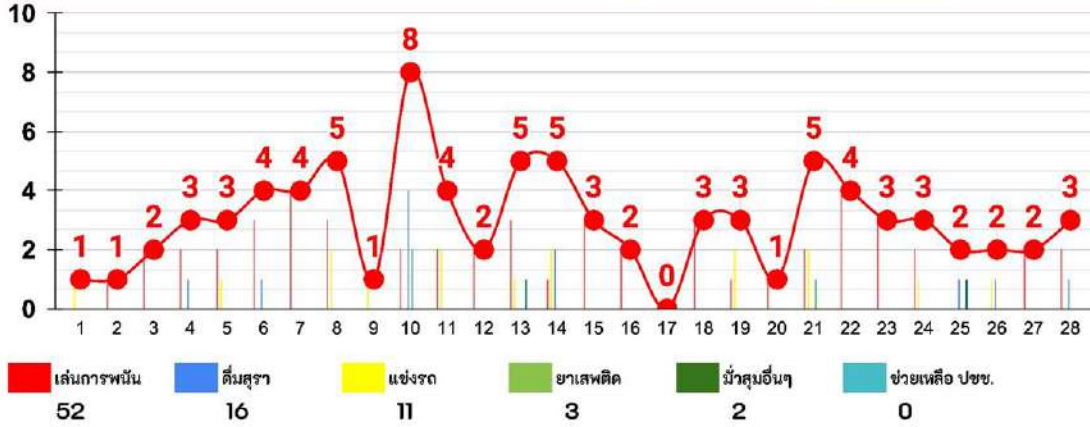
และการเคลื่อนย้ายแรงงานโดยผิดกฎหมาย

28 พ.ย.64 **J3**
พบก.กบ.

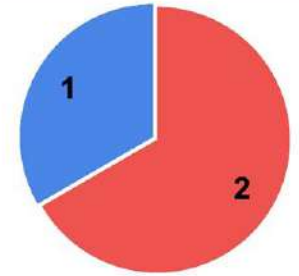


28 พ.ย.64

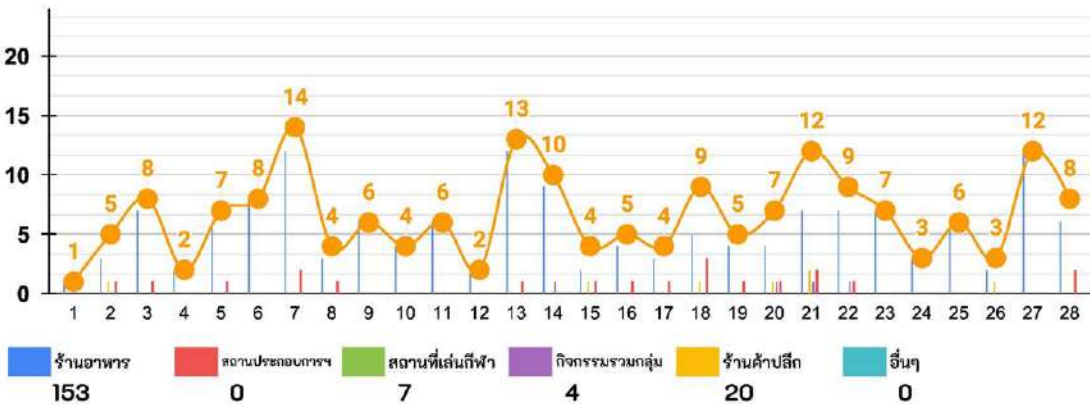
ร้องเรียนการกระทำผิด พ.ร.ก.ฯ และการช่วยเหลือ ปชช.



- สักลอบเล่นการพนัน
- ดื่มสุรา



ร้องเรียนกระทำผิดมาตรการควบคุม



- ร้านอาหาร เครื่องดื่ม ห้างสรรพสินค้า
- สถานประกอบการอื่นๆ

