



สถานการณ์ โรคติดเชื้อไวรัสโคโรนา 2019 Coronavirus Disease 2019 (COVID-19)

ศูนย์บริหารสถานการณ์ โควิด-19 (ศบค.)

วันที่ 29 กันยายน 2564



**สถานการณ์
COVID – 19
ประจำวัน**



สถานการณ์ COVID-19 ทั่วโลก 219 ประเทศ 2 เขตบริหารพิเศษ 2 เรือสำราญ

Confirmed 233,548,694
+ 426,535

Severe 91,541
- 600 (0.04%)

Recovered 210,354,003
+ 529,298 (90.07%)

Deaths 4,778,694
+ 7,924 (2.05%)

PLACES		CONFIRMED	NEW CASES	DEATHS	ACTIVE CASES	PLACES		CONFIRMED	NEW CASES	DEATHS	ACTIVE CASES
1	USA	44,054,825	105,633	711,222(1,836)	9,822,645	11	Spain	4,953,930	2,290	86,358(60)	122,061
2	India	33,715,049	21,901	447,781(375)	288,711	12	Italy	4,665,049	2,985	130,807(65)	98,872
3	Brazil	21,381,790	15,395	595,520(818)	403,027	13	Germany	4,218,482	7,411	94,121(86)	146,161
4	UK	7,736,235	34,526	136,375(167)	1,344,510	14	Indonesia	4,211,460	2,057	141,709(124)	38,652
5	Russia	7,464,708	21,559	205,531(852)	623,692	15	Mexico	3,645,599	3,007	276,376(230)	370,163
6	Turkey	7,095,580	28,892	63,611(239)	479,198	16	Poland	2,904,631	975	75,601(29)	166,915
7	France	7,002,393	6,765	116,615(60)	135,537	17	South Africa	2,898,888	1,367	87,417(201)	45,771
8	Iran	5,559,691	11,701	119,888(239)	451,694	18	Philippines	2,522,965	13,846	37,686(91)	132,139
9	Argentina	5,253,765	1,825	115,038(84)	23,643	19	Ukraine	2,401,956	6,552	55,863(143)	98,022
10	Colombia	4,954,376	1,686	126,219(41)	32,182	20	Malaysia	2,220,526	11,332	25,935(240)	174,492

28 Thailand 1,591,829(+10,414) cases 16,620(+122) Deaths

(ข้อมูล ณ วันที่ 29 กันยายน 2564 เวลา 10.00 น.)

ที่มา : worldometers

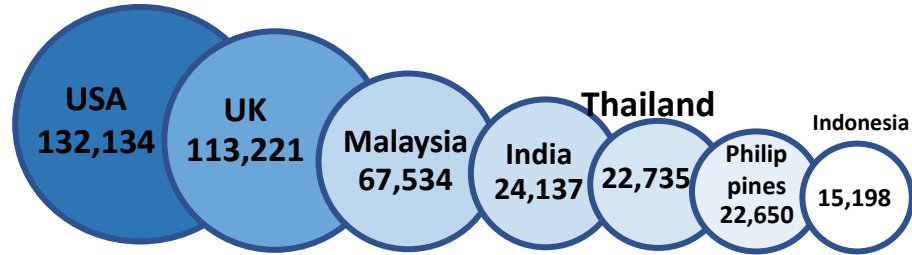


สถานการณ์ COVID-19 ประเทศในทวีปเอเชีย

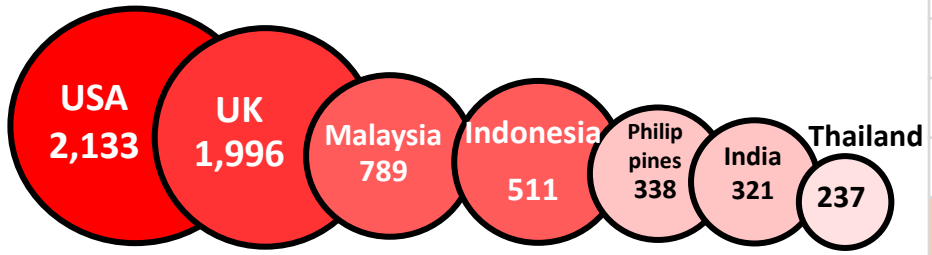
ประเทศในเอเชียพบผู้ป่วยอย่างต่อเนื่อง ได้แก่

อินเดีย อินโดนีเซีย มาเลเซีย ฟิลิปปินส์ ปากีสถาน ญี่ปุ่น บังกลาเทศ ไทย

อัตราป่วย ต่อประชากร 1 ล้านคน



อัตราตาย ต่อประชากร 1 ล้านคน



(ข้อมูล ณ วันที่ 29 กันยายน 2564 เวลา 10.00 น.) ที่มา : worldometers

	PLACES	CONFIRMED	NEW CASES	DEATHS	ACTIVE CASES
2	India	33,715,049	21,901	447,781(375)	288,711
14	Indonesia	4,211,460	2,057	141,709(124)	38,652
18	Philippines	2,522,965	13,846	37,686(91)	132,139
20	Malaysia	2,220,526	11,332	25,935(240)	174,492
24	Japan	1,696,061	1,147	17,511(29)	35,576
28	Thailand	1,591,829	10,414	16,620(122)	115,423
29	Bangladesh	1,553,873	1,310	27,470(31)	12,527
31	Pakistan	1,241,825	1,400	27,638(41)	49,968
44	Vietnam	770,640	4,589	18,936(178)	191,763
61	Myanmar	461,066	1,630	17,631(48)	28,059
76	S. Korea	308,725	2,289	2,474(8)	33,527
107	Cambodia	110,792	866	2,287(26)	6,815
111	China	96,106	31	4,636	949
112	Singapore	91,775	2,236	85(5)	15,469
142	Laos	22,941	500	16	17,357
176	Brunei	6,813	113	39(1)	2,192



รายงานสถานการณ์ COVID-19 ในประเทศไทย

ระลอกใหม่ เมษายน ประเทศไทย ตั้งแต่วันที่ 1 เม.ย. - 29 ก.ย. 64

ผู้ป่วยรายใหม่วันนี้

+10,414 ราย

ติดเชื้อในประเทศ	ติดเชื้อจากต่างประเทศ
10,226 ราย	10 ราย

จากเรือนจำ/ที่ต้องขัง **178** ราย

ผู้ป่วยรายใหม่ จากระบบเฝ้าระวังและระบบบริการฯ

ค้นหาผู้ติดเชื้อเชิงรุกในชุมชน

จากเรือนจำ / ที่ต้องขัง

ผู้ที่เดินทางจากต่างประเทศ

รวม 10,414 ราย

ผู้ป่วยยืนยันสะสม

1,562,966 ราย

ผู้ป่วยยืนยันสะสมตั้งแต่ปี 63

1,591,829 ราย

ประวัติเสี่ยง

9,044 ราย

1,182 ราย

178 ราย

10 ราย

ฉีดแล้ว



ที่มา : MophIC

ผู้รับวัคซีน

50,867,498 โดส

+249,459 ราย

สะสม 31,582,548 ราย

+422,848 ราย

สะสม 18,098,882 ราย

+54,498 ราย

สะสม 1,186,068 ราย

เสียชีวิต

+11,580 ราย

หายป่วยสะสม 1,432,360 ราย

หายป่วยสะสมตั้งแต่ปี 63

1,459,786 ราย

เสียชีวิต

+122 คน

เสียชีวิตสะสม

16,526 คน 1.06 %

เสียชีวิตสะสมตั้งแต่ปี 63

16,620 คน 1.04 %

ผู้ป่วยรักษาอยู่

115,423 ราย

ใน sw. 35,628 ราย

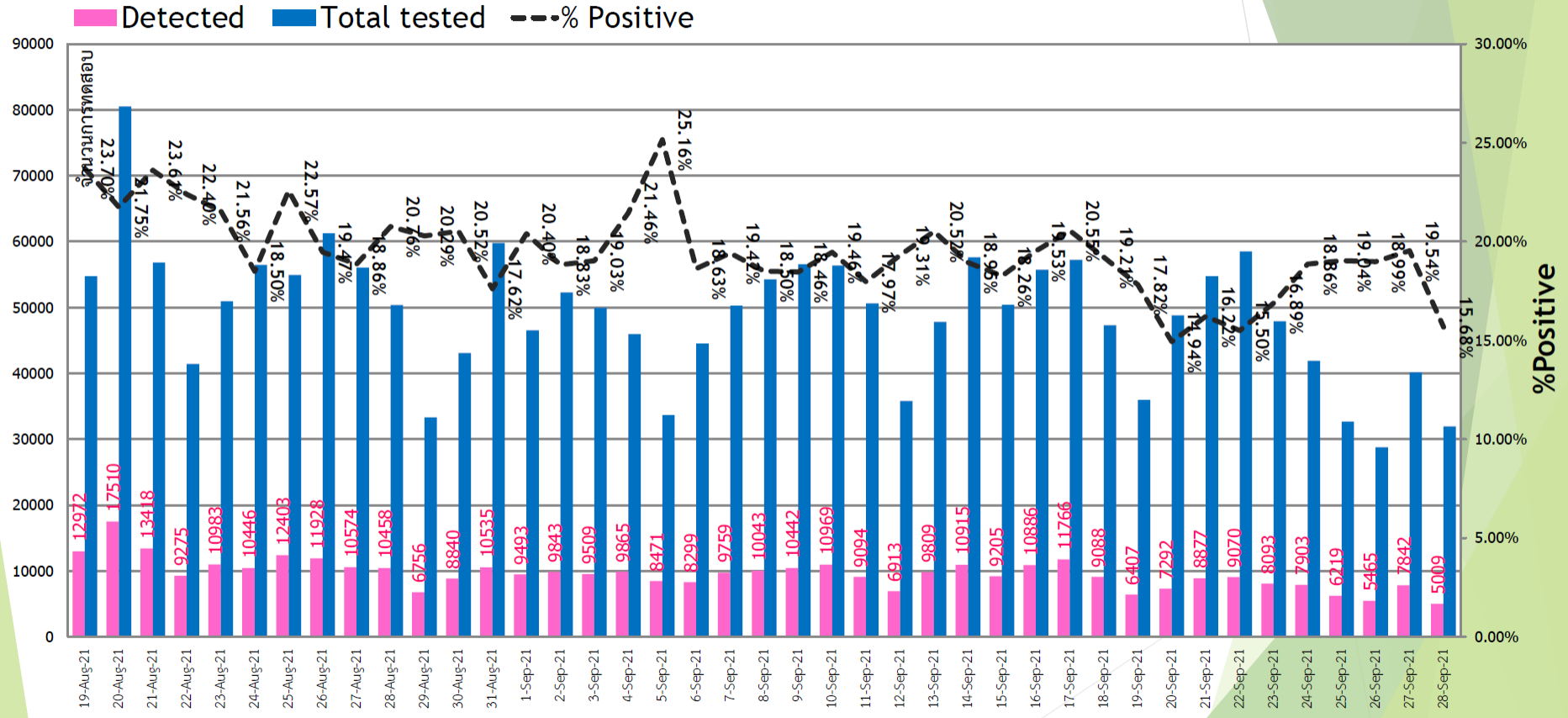
sw.สนามและอื่นๆ 79,795 ราย

อาการหนัก 3,232 ราย

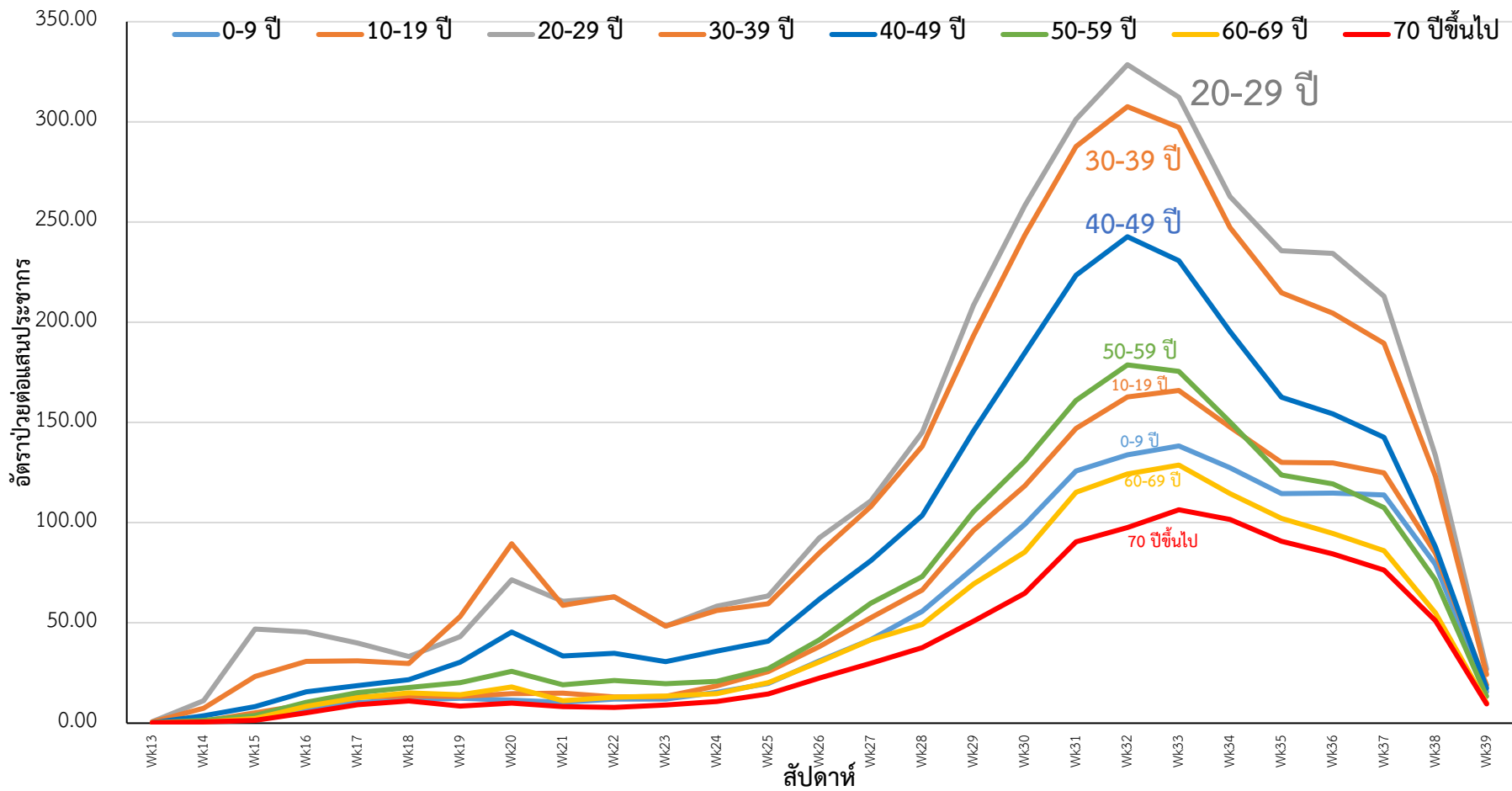
(ใส่เครื่องช่วยหายใจ 729 ราย)

กราฟแสดงจำนวนของผล Detected/ตัวอย่างทั้งหมด ของ ทั้ง 13 เขต

ระหว่างวันที่ 19 ส.ค. 64 – วันที่ 28 ก.ย. 64



อัตราการป่วยของผู้ติดเชื้อ COVID-19 ระลอกเมษายน (1 เมษายน – 26 กันยายน 2564)





ผู้ป่วยโรคโควิด-19 เสียชีวิต ของประเทศไทย รายงานวันที่ 29 ก.ย. 64 (+122 ราย)

จังหวัด	รวม (ราย)
กรุงเทพมหานคร	38
สมุทรปราการ(8) นครปฐม(6) สมุทรสาคร(4) ปทุมธานี(3) นนทบุรี (2)	23
ปัตตานี(5) ชุมพร(3) นครศรีธรรมราช(2) นราธิวาส(2) พัทลุง(2) ตรัง(1) สงขลา(1)	16
ราชบุรี(6) ปราจีนบุรี(3) ชลบุรี(3) ออยุธยา(2) สมุทรสงคราม(2) สุพรรณบุรี(2) จันทบุรี(2) ระยอง(2) ลพบุรี(1) ตราด(1) สระบุรี(1)	25
นครราชสีมา(3) ชัยภูมิ(1) มหาสารคาม(1) เลย(1) บุรีรัมย์(1)	7
ตาก(4) เชียงราย(3) เพชรบูรณ์(3) กำแพงเพชร(2) พิจิตร(1)	13

- ชาย (59) หญิง (63): ไทย(120) เมียนมา(2)
- ค่ามัธยฐานของอายุ 68 ปี (26 – 92 ปี)
- ค่ามัธยฐาน (ทราบติดเชื้อ-เสียชีวิต) 14 วัน (นานสุด 55 วัน)



❖ อายุ 60 ปีขึ้นไป 80 ราย (66%)



❖ อายุน้อยกว่า 60 ปี :

มีโรคเรื้อรัง 30 ราย (25%)

ไม่มีประวัติโรคเรื้อรัง 11 ราย (9%)



❖ ตั้งครรภ์ 1 ราย (0.8%)

จ.ชัยภูมิ ไม่มีประจำตัว ไม่ได้รับวัคซีน เดินทางมาจาก จ.ฉะเชิงเทรา

รวม
91%

ปัจจัยเสี่ยง-ประเด็นสำคัญ

- HT (66), DM (42), HPL(33), อ้วน(18), โรคไต(15), ติดเตียง(5)
- เสียชีวิตนอกพรพ. 0 ราย
- จากกทม.และปริมณฑล (1), จากพื้นที่เสี่ยงอื่น (1)
- ติดเชื้อในพื้นที่ (120) : คนรู้จัก (49), ครอบครัว (8), อาศัย (58), อาชีพเสี่ยง (5)



ผู้ติดเชื้อ COVID-19 ระลอกใหม่ เมษายน 2564 ประเทศไทย วันที่ 1 เม.ย. – 29 ก.ย.64 เวลา 00:00 น.

ผู้ป่วย-ติดเชื้อรายใหม่วันนี้

ผู้ป่วย-ติดเชื้อสะสม

เสียชีวิต

ประเทศไทย

+10,414
ราย
(ใน-ต่างประเทศ)

1,562,966
ราย
(ใน-ต่างประเทศ)

+122
คน

+10
ราย
(ต่างประเทศ)

2,807
ราย
(ต่างประเทศ)

เสียชีวิต
สะสม **16,526**
คน

กรุงเทพมหานคร
และปริมณฑล

ในประเทศ
(ไม่รวมเรือนจำ) **+2,572**
ราย

ในประเทศ
(ไม่รวมเรือนจำ) **681,684**
ราย

ในประเทศ
(ไม่รวมเรือนจำ) **+61**
คน

4 จังหวัดภาคใต้

ในประเทศ
(ไม่รวมเรือนจำ) **+1,654**
ราย

ในประเทศ
(ไม่รวมเรือนจำ) **95,963**
ราย

ในประเทศ
(ไม่รวมเรือนจำ) **+8**
คน

จังหวัดอื่น (67 จังหวัด)

ในประเทศ
(ไม่รวมเรือนจำ) **+6,000**
ราย

ในประเทศ
(ไม่รวมเรือนจำ) **713,403**
ราย

ในประเทศ
(ไม่รวมเรือนจำ) **+53**
คน

เรือนจำและที่ต้องขัง

เรือนจำและ
ที่ต้องขัง **+178**
ราย

เรือนจำและ
ที่ต้องขัง **69,109**
ราย

เรือนจำและ
ที่ต้องขัง **+0**
คน



ผู้เดินทางมาจากต่างประเทศ รวม 10 ราย

ผู้เดินทางมาจากต่างประเทศ คัดกรอง ณ ด่านฯ และเข้ารับ./สถานกักกันทุกประเภท (10 ราย)

ประเทศต้นทาง	เดินทางมาถึงไทย / ผู้ติดเชื้อเที่ยวบินเดียวกัน	ลักษณะผู้ติดเชื้อ	การตรวจหาเชื้อ	เข้าพัก / รพ.
ฝรั่งเศส (1 ราย)	24 ก.ย. 64	เพศหญิง อายุ 59 ปี สัญชาติ ฝรั่งเศส	26 ก.ย. 64 (Day 2) ผลพบเชื้อ มีอาการ	Sandbox ภูเก็ต / รพ.เอกชน ภูเก็ต (2)
รัสเซีย (1 ราย)	25 ก.ย. 64	เพศหญิง อายุ 40 ปี สัญชาติ รัสเซีย	26 ก.ย. 64 (Day 1) ผลพบเชื้อ ไม่มีอาการ	
ญี่ปุ่น (1 ราย)	19 ก.ย. 64	เพศชาย อายุ 36 ปี สัญชาติ ไทย	20 ก.ย. 64 (Day 1) ผลพบเชื้อ ไม่มีอาการ	AQ กทม. / รพ.เอกชน กทม.
เดนมาร์ก (1 ราย)	21 ก.ย. 64	เพศหญิง อายุ 37 ปี สัญชาติ ไทย	26 ก.ย. 64 (Day 5) ผลพบเชื้อ ไม่มีอาการ	ALQ ชลบุรี / รพ.บางละมุง ชลบุรี
สหรัฐอเมริกา (1 ราย)	22 ก.ย. 64	เพศหญิง อายุ 23 ปี สัญชาติ ไทย	23 ก.ย. 64 (Day 1) ผลพบเชื้อ มีอาการ	AQ กทม. / รพ.เอกชน กทม.
สวีเดน (1 ราย)	28 ก.ย. 64	เพศชาย อายุ 28 ปี สัญชาติ ไทย อาชีพ รับจ้างทั่วไป	28 ก.ย. 64 (Day 0) ผลพบเชื้อ มีอาการ	AQ ชลบุรี / รพ.เอกชน ชลบุรี



ผู้เดินทางมาจากต่างประเทศ รวม 10 ราย (ต่อ)

ผู้เดินทางมาจากต่างประเทศ คัดกรอง ณ ด่านฯ และเข้ารพ./สถานกักกันทุกประเภท (10 ราย) ต่อ

ประเทศต้นทาง	เดินทางมาถึงไทย / ผู้ติดเชื้อเที่ยวบินเดียวกัน	ลักษณะผู้ติดเชื้อ	การตรวจหาเชื้อ	เข้าพัก / รพ.
เมียนมา (1 ราย)	15 ก.ย. 64 / ช่องทางธรรมชาติ	เพศชาย อายุ 69 ปี สั ัญชาติ ไทย	27 ก.ย. 64 (Day 12) ผลพบเชื้อ ไม่มีอาการ	OQ เชียงราย / รพ.แม่จัน เชียงราย
กัมพูชา (3 ราย)	27 ก.ย. 64 / ช่องทางธรรมชาติ	เพศชาย 3 ราย อายุระหว่าง 30 - 32 ปี สัญชาติ ไทย (3) อาชีพ ไม่ระบุ (3)	27 ก.ย. 64 (Day 0) ผลพบเชื้อ ไม่มีอาการ (3)	LQ จันทบุรี / รพ.พระปกเกล้า จันทบุรี (3)



จำนวนผู้ติดเชื้อโควิดในประเทศรายใหม่ และสะสม วันที่ 1 เม.ย. 64 – 29 ก.ย. 64

ที่	จังหวัด	1 เม.ย. – 22 ก.ย.	23-ก.ย.	24-ก.ย.	25-ก.ย.	26-ก.ย.	27-ก.ย.	28-ก.ย.	29-ก.ย.	ค่าเฉลี่ย 7 วัน	แนวโน้ม	รวม
รวมทั้งประเทศ (ยกเว้นผู้เดินทางเข้าราชอาณาจักร)		1,479,776	13,241	12,686	11,956	12,341	10,276	9,479	10,404	11,483		1,560,159
ในเรือนจำและที่กักขัง		67,263	478	170	92	532	127	269	178	264		69,109
จังหวัดอื่น 48 จังหวัด		300,661	3,239	2,910	3,006	3,057	2,643	2,609	2,776	2,891		320,901
พื้นที่ควบคุมสูงสุด และเข้มงวด 19 จังหวัด		369,171	3,663	3,966	3,520	3,522	2,827	2,574	3,224	3,328		392,467
ภาคใต้ 4 จังหวัด		84,564	1,687	1,919	1,726	1,601	1,516	1,331	1,654	1,633		95,998
รวม กทม. ปริมณฑล		658,117	4,174	3,721	3,612	3,629	3,163	2,696	2,572	3,367		681,684
1	กรุงเทพมหานคร	351,278	2,456	2,239	2,123	1,976	1,785	1,557	1,579	1,959		364,993
2	นนทบุรี	51,507	140	217	191	246	272	135	172	196		52,880
3	ปทุมธานี	35,072	110	176	129	155	122	80	81	122		35,925
4	สมุทรปราการ	103,481	991	758	738	713	607	722	587	731		108,597
5	สมุทรสาคร	86,345	350	261	317	412	291	137	99	267		88,212
6	นครปฐม	30,434	127	70	114	127	86	65	54	92		31,077

หมายเหตุ * ปรับข้อมูลจำนวนผู้ติดเชื้อ เฉพาะกลุ่มผู้ติดเชื้อภายในประเทศ ไม่รวมกลุ่มขนส่งสินค้า ยืนยันผลการติดเชื้อจากการสอบสวนโรคในระบบรายงาน ในช่วงต้นการระบาดระลอกใหม่



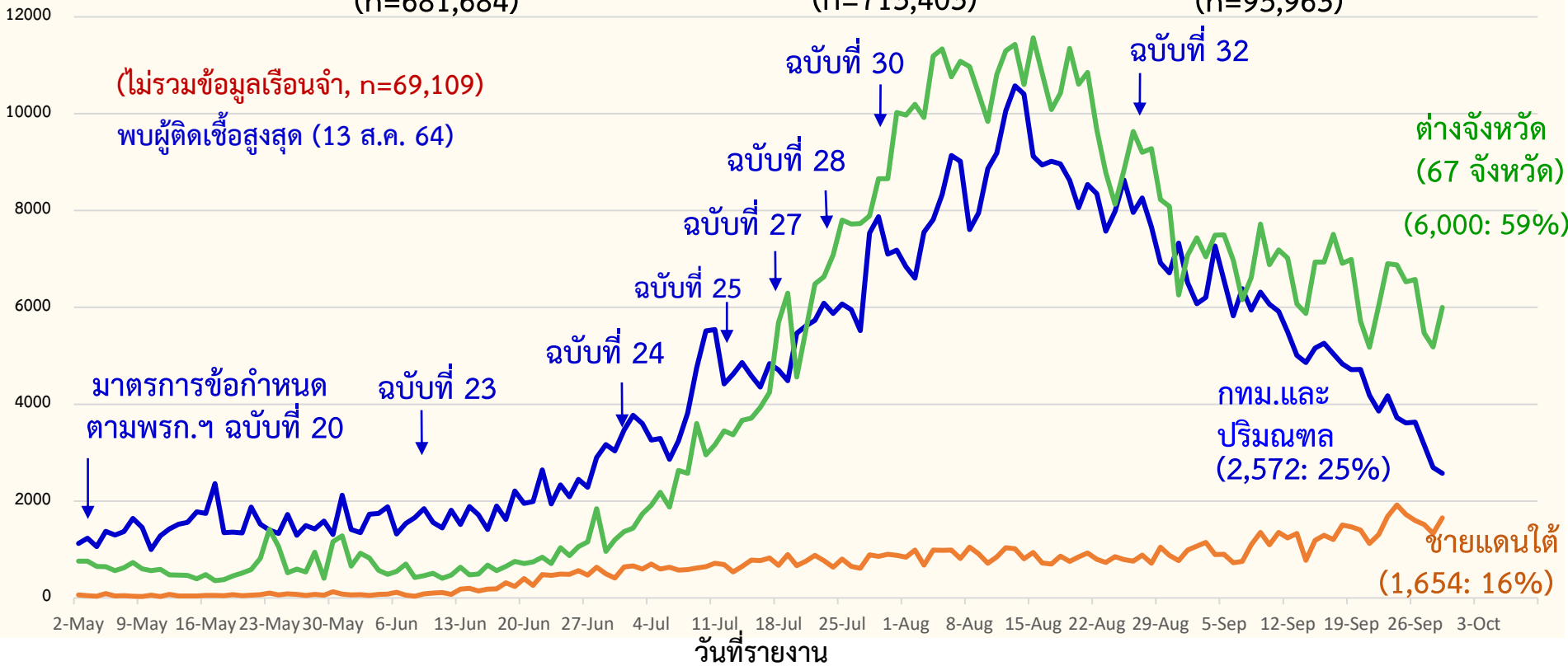
จำนวนผู้ป่วย-ผู้ติดเชื้อในชุมชนรายวัน กทม.และปริมณฑล ต่างจังหวัด และภาพรวมประเทศ ระลอกเมษายน 2564

(วันที่ 1 เม.ย. - 29 ก.ย. 64)

จำนวนผู้ติดเชื้อ

รายวัน (ราย)

— กทม.และปริมณฑล (5 จังหวัด) (n=681,684)
 — ต่างจังหวัด (67 จังหวัด) (n=713,403)
 — ชายแดนใต้ (n=95,963)





จำนวนผู้ติดเชื้อโควิดในประเทศไทยรายใหม่ และสะสม วันที่ 1 เม.ย. 64 – 29 ก.ย. 64 เวลา 01:00 น.

ที่	จังหวัด	1 เม.ย. – 22 ก.ย.	23-ก.ย.	24-ก.ย.	25-ก.ย.	26-ก.ย.	27-ก.ย.	28-ก.ย.	29-ก.ย.	รวม(ราย)
รวม		1,479,776	13,241	12,686	11,956	12,341	10,276	9,479	10,404	1,560,159
1	กรุงเทพมหานคร	351,278	2,456	2,239	2,123	1,976	1,785	1,557	1,579	364,993
2	สมุทรปราการ	103,481	991	758	738	713	607	722	587	108,597
3	สมุทรสาคร	86,345	350	261	317	412	291	137	99	88,212
4	ชลบุรี	81,400	743	897	744	651	587	712	772	86,506
5	เรือ่นจำา	67,263	478	170	92	532	127	269	178	69,109
6	นนทบุรี	51,507	140	217	191	246	272	135	172	52,880
7	ปทุมธานี	35,072	110	176	129	155	122	80	81	35,925
8	นครปฐม	30,434	127	70	114	127	86	65	54	31,077
9	ระยอง	27,729	549	556	454	517	355	259	545	30,964
10	ราชบุรี	27,402	323	365	359	297	274	229	281	29,530
11	สงขลา	26,320	388	555	401	409	466	281	517	29,337
12	ฉะเชิงเทรา	28,186	177	162	150	130	79	120	140	29,144
13	พระนครศรีอยุธยา	25,215	158	157	203	161	93	104	93	26,184
14	สระบุรี	23,921	256	207	241	219	165	82	155	25,246
15	นครราชสีมา	23,272	221	270	141	222	224	275	190	24,815

หมายเหตุ * ปรับข้อมูลจำนวนผู้ติดเชื้อ เฉพาะกลุ่มผู้ติดเชื้อภายในประเทศ ไม่รวมกลุ่มขนส่งสินค้า ยืนยันผลการติดเชื้อจากการสอบสวนโรคในระบบรายงาน ในช่วงต้นการระบาดระลอกใหม่ และไม่นับผู้ป่วยในสถานกักกัน



จำนวนผู้ติดเชื้อโควิดในประเทศไทยรายใหม่ และสะสม วันที่ 1 เม.ย. 64 – 29 ก.ย. 64 เวลา 01:00 น.

ที่	จังหวัด	1 เม.ย. – 22 ก.ย.	23-ก.ย.	24-ก.ย.	25-ก.ย.	26-ก.ย.	27-ก.ย.	28-ก.ย.	29-ก.ย.	รวม(ราย)
16	นราธิวาส	20,456	403	439	423	370	300	346	485	23,222
17	ยะลา	18,481	663	675	632	558	445	291	452	22,197
18	ปัตตานี	19,307	233	250	270	264	305	413	200	21,242
19	เพชรบุรี	17,398	177	140	155	125	123	125	125	18,368
20	กาญจนบุรี	15,602	113	204	140	177	185	97	80	16,598
21	อุบลราชธานี	15,367	73	91	89	58	99	42	138	15,957
22	บุรีรัมย์	15,200	75	67	68	65	51	47	48	15,621
23	ปราจีนบุรี	14,012	232	232	243	249	198	191	257	15,614
24	นครศรีธรรมราช	12,680	417	243	294	477	250	389	205	14,955
25	สุรินทร์	14,673	49	47	57	20	31	20	22	14,919
26	ตาก	13,651	148	294	229	131	172	93	151	14,869
27	ศรีสะเกษ	14,551	49	75	29	25	11	33	21	14,794
28	ลพบุรี	13,391	125	129	132	132	131	51	72	14,163
29	อุดรธานี	11,765	132	130	128	182	214	180	120	12,851
30	ขอนแก่น	11,280	160	165	156	145	203	129	130	12,368

หมายเหตุ * ปรับข้อมูลจำนวนผู้ติดเชื้อ เฉพาะกลุ่มผู้ติดเชื้อภายในประเทศ ไม่รวมกลุ่มขนส่งสินค้า ยืนยันผลการติดเชื้อจากการสอบสวนโรคในระบบรายงาน ในช่วงต้นการระบาดระลอกใหม่ และไม่นับผู้ป่วยในสถานกักกัน



จำนวนผู้ติดเชื้อโควิดในประเทศไทยรายใหม่ และสะสม วันที่ 1 เม.ย. 64 – 29 ก.ย. 64 เวลา 01:00 น.

ที่	จังหวัด	1 เม.ย. - 22 ก.ย.	23-ก.ย.	24-ก.ย.	25-ก.ย.	26-ก.ย.	27-ก.ย.	28-ก.ย.	29-ก.ย.	รวม(ราย)
31	สุราษฎร์ธานี	10,418	214	188	258	227	205	201	220	11,931
32	ร้อยเอ็ด	11,700	21	17	23	30	33	13	17	11,854
33	สระแก้ว	10,722	151	134	95	109	87	56	109	11,463
34	สุพรรณบุรี	10,798	65	74	91	62	57	56	70	11,273
35	จันทบุรี	9,075	280	183	252	234	185	170	225	10,604
36	ภูเก็ต	9,122	237	228	221	215	190	179	187	10,579
37	นครสวรรค์	9,669	117	121	78	100	62	78	104	10,329
38	ประจวบคีรีขันธ์	9,679	151	54	36	158	48	45	72	10,243
39	อ่างทอง	9,527	34	57	34	135	20	10	36	9,853
40	มหาสารคาม	9,306	39	34	36	28	28	58	34	9,563
41	สมุทรสงคราม	8,704	52	58	72	64	53	57	30	9,090
42	นครนายก	8,705	62	42	61	25	30	15	88	9,028
43	ชัยภูมิ	8,704	30	30	29	41	29	18	23	8,904
44	ชุมพร	7,386	170	201	155	221	172	156	194	8,655
45	ระนอง	8,196	82	85	74	47	39	46	28	8,597
46	เชียงใหม่	7,904	123	59	84	70	62	90	58	8,450

หมายเหตุ * ปรับข้อมูลจำนวนผู้ติดเชื้อ เฉพาะกลุ่มผู้ติดเชื้อภายในประเทศ ไม่รวมกลุ่มขนส่งสินค้า ยืนยันผลการติดเชื้อจากการสอบสวนโรคในระบบรายงาน ในช่วงต้นการระบาดระลอกใหม่ และไม่นับผู้ป่วยในสถานกักกัน



จำนวนผู้ติดเชื้อโควิดในประเทศไทยรายใหม่ และสะสม วันที่ 1 เม.ย. 64 – 29 ก.ย. 64 เวลา 01:00 น.

ที่	จังหวัด	1 เม.ย. – 22 ก.ย.	23-ก.ย.	24-ก.ย.	25-ก.ย.	26-ก.ย.	27-ก.ย.	28-ก.ย.	29-ก.ย.	รวม(ราย)
47	เพชรบูรณ์	8,083	64	54	22	43	17	30	47	8,360
48	กาฬสินธุ์	7,505	18	21	18	15	15	17	26	7,635
49	สกลนคร	6,986	24	11	13	12	16	8	35	7,105
50	กำแพงเพชร	6,810	25	24	20	28	17	8	19	6,951
51	ดรง	5,117	44	80	97	52	92	56	80	5,618
52	สุโขทัย	5,150	27	21	30	17	6	15	36	5,302
53	ยโสธร	4,957	14	1	5	2	5	24	4	5,012
54	นครพนม	4,740	6	3	8	6	6	3	4	4,776
55	ตราด	4,122	133	132	105	104	31	77	68	4,772
56	พิษณุโลก	4,429	57	57	56	34	16	43	38	4,730
57	พัทลุง	3,791	27	89	74	101	65	58	54	4,259
58	พิจิตร	4,026	32	13	26	29	14	15	9	4,164
59	กระบี่	3,181	119	99	177	136	155	132	161	4,160
60	อุดรดิตถ์	3,740	25	29	18	13	15	20	13	3,873
61	หนองบัวลำภู	3,698	3	9	13	11	1	1	7	3,743
62	เชียงราย	3,345	36	20	32	20	29	17	28	3,527

หมายเหตุ * ปรับข้อมูลจำนวนผู้ติดเชื้อ เฉพาะกลุ่มผู้ติดเชื้อภายในประเทศ ไม่รวมกลุ่มขนส่งสินค้า ยืนยันผลการติดเชื้อจากการสอบสวนโรคในระบบรายงาน ในช่วงต้นการระบาดระลอกใหม่ และไม่นับผู้ป่วยในสถานกักกัน



จำนวนผู้ติดเชื้อโควิดในประเทศไทยรายใหม่ และสะสม วันที่ 1 เม.ย. 64 – 29 ก.ย. 64 เวลา 01:00 น.

ที่	จังหวัด	1 เม.ย. – 22 ก.ย.	23-ก.ย.	24-ก.ย.	25-ก.ย.	26-ก.ย.	27-ก.ย.	28-ก.ย.	29-ก.ย.	รวม(ราย)
63	หนองคาย	3,075	26	7	27	10	8	1	5	3,159
64	เลย	2,863	18	5	24	6	22	1	42	2,981
65	อุทัยธานี	2,802	8	18	16	7	5	10	23	2,889
66	อำนาจเจริญ	2,717	5	6	8	9	12	12	4	2,773
67	สิงห์บุรี	2,496	13	14	13	24	16	23	20	2,619
68	พังงา	2,090	44	39	52	66	67	30	88	2,476
69	น่าน	2,343	7	5	1	-	4	-	1	2,361
70	ชัยนาท	2,202	11	9	10	2	7	2	21	2,264
71	ลำปาง	2,153	4	0	5	14	9	22	11	2,218
72	ลำพูน	1,855	67	58	10	11	11	42	40	2,094
73	มุกดาหาร	2,005	5	3	5	0	2	11	8	2,039
74	สตูล	1,658	18	37	9	37	43	43	38	1,883
75	บึงกาฬ	1,760	5	4	2	-	3	5	4	1,783
76	พะเยา	1,709	-	-	2	1	-	-	-	1,712
77	แพร่	1,528	2	4	11	1	7	12	14	1,579
78	แม่ฮ่องสอน	586	10	8	6	19	9	19	12	669

หมายเหตุ * ปรับข้อมูลจำนวนผู้ติดเชื้อ เฉพาะกลุ่มผู้ติดเชื้อภายในประเทศ ไม่รวมกลุ่มขนส่งสินค้า ยืนยันผลการติดเชื้อจากการสอบสวนโรคในระบบรายงาน ในช่วงต้นการระบาดระลอกใหม่ และไม่นับผู้ป่วยในสถานกักกัน



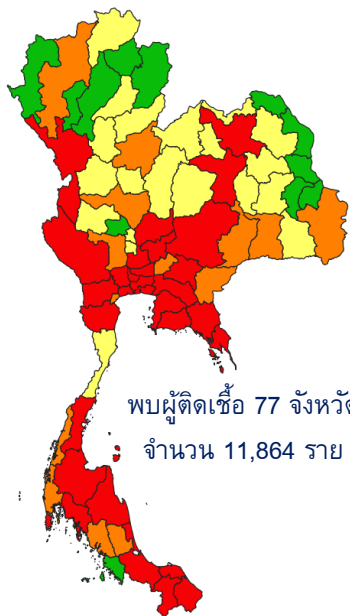
จำนวนผู้ติดเชื้อโควิดในประเทศไทยใหม่ วันที่ 29 ก.ย.64 จำนวน 10 อันดับแรก

อันดับที่	จังหวัด	รายวัน 29 ก.ย.	รวมทั้งตั้งแต่วันที่ 1 เม.ย. - 29 ก.ย.	
1	กรุงเทพมหานคร	1,579	364,993	=
2	ชลบุรี	772	86,506	↑
3	สมุทรปราการ	587	108,597	↓
4	ระยอง	545	30,964	↑
5	สงขลา	517	29,337	↑
6	นราธิวาส	485	23,222	=
7	ยะลา	452	22,197	=
8	ราชบุรี	281	29,530	↑
9	ปราจีนบุรี	257	15,614	↑
10	จันทบุรี	225	10,604	↑



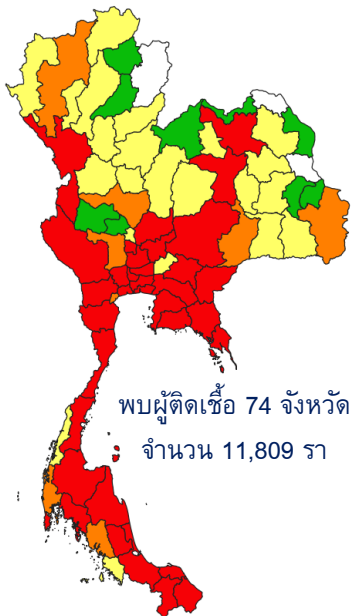
แผนที่แสดงจังหวัดการพบผู้ติดเชื้อรายวัน

25 ก.ย. 64



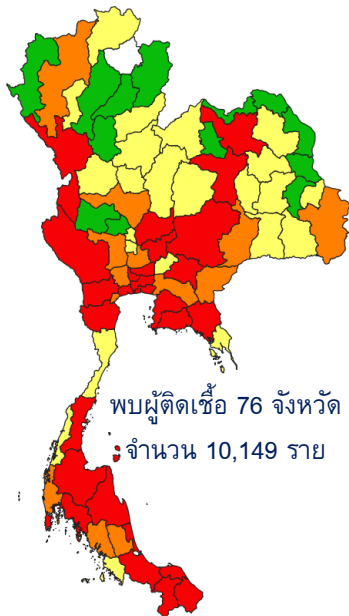
พบผู้ติดเชื้อ 77 จังหวัด
: จำนวน 11,864 ราย

26 ก.ย. 64



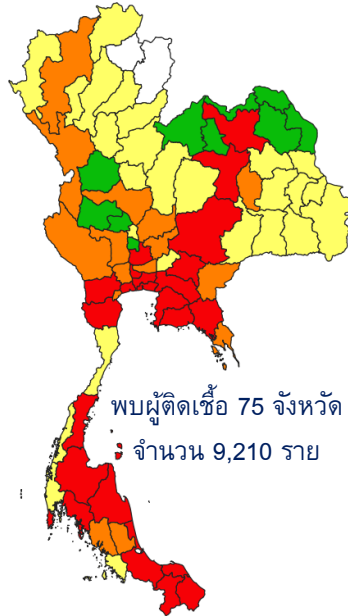
พบผู้ติดเชื้อ 74 จังหวัด
: จำนวน 11,809 ราย

27 ก.ย. 64



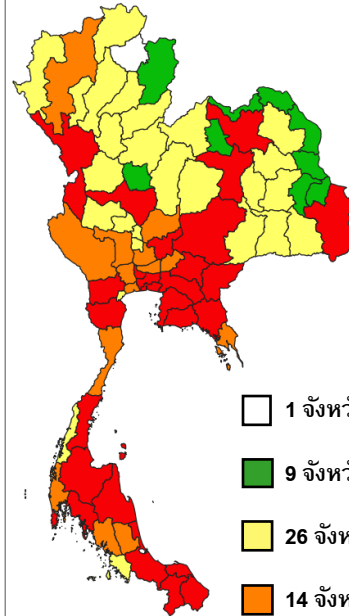
พบผู้ติดเชื้อ 76 จังหวัด
: จำนวน 10,149 ราย

28 ก.ย. 64



พบผู้ติดเชื้อ 75 จังหวัด
: จำนวน 9,210 ราย

29 ก.ย. 64



พบผู้ติดเชื้อ 76 จังหวัด

- 1 จังหวัด
- 9 จังหวัด
- 26 จังหวัด
- 14 จังหวัด
- 27 จังหวัด

□ 0 ราย ■ 1 - 10 ราย ■ 11 - 50 ราย ■ 51 - 100 ราย ■ > 100 ราย

A hand wearing a white latex glove is shown in the process of drawing liquid from a small glass vial into a syringe. The vial is held in the upper part of the hand, and the needle of the syringe is inserted into the opening. The background is a dark, solid color, and the lighting highlights the texture of the glove and the metallic parts of the syringe.

**วัคซีนโควิด 19
ของประเทศไทย**

สรุปผลการฉีดวัคซีนโควิด 19 ในประเทศไทย

ผลการให้บริการวัคซีน วันที่

28 กันยายน 2564

เวลา 18.00 น.

จำนวนผู้ได้รับวัคซีน		เพิ่มขึ้นวันนี้		ตั้งแต่วันที่ 7 มิ.ย. 2564		ตั้งแต่วันที่ 28 ก.พ. 2564	
		เพิ่มขึ้น +	โดส	สะสม	โดส	สะสม	โดส
		+ 726,805	โดส	สะสม 46,766,977	โดส	สะสม 50,867,498	โดส
จำแนก รายเข็ม	เข็มที่ 1	รายใหม่ + 249,459	ราย	สะสม 28,812,301	ราย	สะสม 31,582,548 คิดเป็น 43.8% ของปกก.	ราย
	เข็มที่ 2	รายใหม่ + 422,848	ราย	สะสม 16,768,608	ราย	สะสม 18,098,882 คิดเป็น 25.1% ของปกก.	ราย
	เข็มที่ 3	รายใหม่ + 54,498	ราย	สะสม 1,186,068	ราย	สะสม 1,186,068	ราย





ความครอบคลุมของการได้รับวัคซีน จำแนกตามจังหวัด และการได้รับวัคซีนตามเป้าหมาย

วันที่ 29 กันยายน 2564 (ผลการดำเนินงาน ถึง 28 กันยายน 2564)

กลุ่มจังหวัด	ความครอบคลุมประชากร ทั้งหมด 40 - 49 %	ความครอบคลุมประชากร ทั้งหมด ≥ 50 %	ความครอบคลุมกลุ่มผู้สูงอายุ 50 - 69 %	ความครอบคลุมกลุ่ม ผู้สูงอายุ $\Rightarrow 70$ %
กทม. และ ปริมณฑล	นนทบุรี นครปฐม	กทม. ปทุมธานี สมุทรสาคร สมุทรปราการ	สมุทรสาคร สมุทรปราการ นนทบุรี	กรุงเทพ ปทุมธานี
ภาคใต้ 4 จังหวัด	ยะลา สงขลา		ยะลา สงขลา	
จังหวัดพื้นที่ควบคุมสูงสุด และเข้มงวด 19 จังหวัด	ประจวบคีรีขันธ์ เพชรบุรี ระยอง ลิงห์บุรี	อุตรยา ฉะเชิงเทรา ชลบุรี นครนายก	นครนายก อุรุธยา ลิงห์บุรี ประจวบคีรีขันธ์ ชลบุรี ปราจีนบุรี ระยอง เพชรบูรณ์ เพชรบุรี นครราชสีมา	ฉะเชิงเทรา
จังหวัดอื่น (48 จังหวัด)	บุรีรัมย์	พังงา ภูเก็ต ระนอง	เชียงราย น่าน เพชรบูรณ์ สุโขทัย อุดรดิตถ์ พิจิตร จันทบุรี ตราด กาฬสินธุ์ มหาสารคาม ร้อยเอ็ด บุรีรัมย์ ยโสธร อำนาจเจริญ กระบี่ ชุมพร นครศรีธรรมราช สุราษฎร์ธานี ตรัง พัทลุง สตูล เชียงใหม่ จันทบุรี อุดรธานี ศรีสะเกษ อุบลราชธานี	พังงา ภูเก็ต ระนอง

ข้อกำหนด ออกตามความในมาตรา ๙

แห่งพระราชกำหนดการบริหารราชการในสถานการณ์ฉุกเฉิน พ.ศ. ๒๕๔๘

(ฉบับที่ ๓๔)

ข้อกำหนด ออกตามความในมาตรา ๙

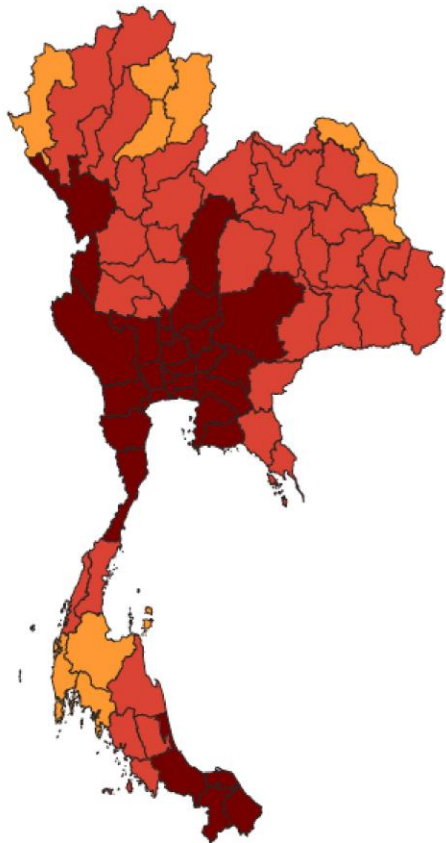
แห่งพระราชกำหนดการบริหารราชการในสถานการณ์ฉุกเฉิน พ.ศ. ๒๕๔๘ (ฉบับที่ ๓๔)

ข้อ ๑ ให้การกำหนดระดับของพื้นที่สถานการณ์เพื่อการบังคับใช้มาตรการควบคุมแบบบูรณาการจำแนกเป็นพื้นที่ควบคุมสูงสุดและเข้มงวด พื้นที่ควบคุมสูงสุด และพื้นที่ควบคุมตามบัญชีรายชื่อจังหวัดแนบท้ายคำสั่งศูนย์บริหารสถานการณ์การแพร่ระบาดของโรคติดเชื้อไวรัสโคโรนา 2019 (โควิด-19) ที่ ๑๑/๒๕๖๔ ลงวันที่ ๑ สิงหาคม พ.ศ. ๒๕๖๔ ยังคงบังคับใช้ต่อไป✳

ข้อ ๒ ห้ามบุคคลใดในเขตพื้นที่ควบคุมสูงสุดและเข้มงวดออกนอกเคหสถานระหว่างเวลา ๒๒.๐๐ นาฬิกา ถึง ๐๔.๐๐ นาฬิกาของวันรุ่งขึ้น ต่อเนื่องไปจนถึงวันที่ ๑๕ ตุลาคม พ.ศ. ๒๕๖๔ โดยให้การกำหนดเงื่อนไขการปฏิบัติหน้าที่ของพนักงานเจ้าหน้าที่และกรณีของบุคคลที่ได้รับยกเว้นที่ได้ประกาศหรือได้อนุญาตไว้ก่อนหน้านี้อย่างคงใช้บังคับต่อไป

ระดับของพื้นที่สถานการณ์ย่อยในพื้นที่ทั่วราชอาณาจักร ของโรคติดเชื้อไวรัสโคโรนา 2019 (3 ส.ค. 64)

ยังคงระดับเดิม

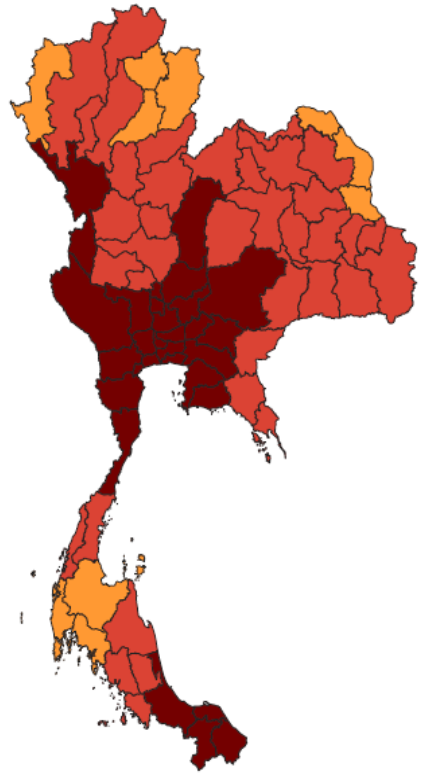


<p>พื้นที่ควบคุมสูงสุด และเข้มงวด 29 จังหวัด</p>	<p>กรุงเทพมหานคร จังหวัดกาญจนบุรี จังหวัดชลบุรี จังหวัดฉะเชิงเทรา จังหวัดตาก จังหวัดนครปฐม จังหวัดนครนายก จังหวัดนครราชสีมา จังหวัดนครราชสีมา จังหวัดนนทบุรี จังหวัดปทุมธานี จังหวัดประจวบคีรีขันธ์ จังหวัดปราจีนบุรี จังหวัดปัตตานี จังหวัดพระนครศรีอยุธยา จังหวัดเพชรบุรี จังหวัดเพชรบูรณ์ จังหวัดยะลา จังหวัดระยอง จังหวัดราชบุรี จังหวัดลพบุรี จังหวัดสงขลา จังหวัดสิงห์บุรี จังหวัดสมุทรปราการ จังหวัดสมุทรสงคราม จังหวัดสมุทรสาคร จังหวัดสระบุรี จังหวัดสุพรรณบุรี จังหวัดอ่างทอง</p>
<p>พื้นที่ควบคุมสูงสุด 37 จังหวัด</p>	<p>จังหวัดกาฬสินธุ์ จังหวัดกำแพงเพชร จังหวัดขอนแก่น จังหวัดจันทบุรี จังหวัดชัยนาท จังหวัดชัยภูมิ จังหวัดชุมพร จังหวัดเชียงราย จังหวัดเชียงใหม่ จังหวัดตรัง จังหวัดตราด จังหวัดนครศรีธรรมราช จังหวัดนครสวรรค์ จังหวัดบุรีรัมย์ จังหวัดพัทลุง จังหวัดพิจิตร จังหวัดพิษณุโลก จังหวัดมหาสารคาม จังหวัดยโสธร จังหวัดระนอง จังหวัดร้อยเอ็ด จังหวัดลำปาง จังหวัดลำพูน จังหวัดเลย จังหวัดศรีสะเกษ จังหวัดสกลนคร จังหวัดสตูล จังหวัดสระแก้ว จังหวัดสุโขทัย จังหวัดสุรินทร์ จังหวัดหนองคาย จังหวัดหนองบัวลำภู จังหวัดอุดรดิตถ์ จังหวัดอุทัยธานี จังหวัดอุดรธานี จังหวัดอุบลราชธานี จังหวัดอำนาจเจริญ</p>
<p>พื้นที่ควบคุม 11 จังหวัด</p>	<p>จังหวัดกระบี่ จังหวัดนครพนม จังหวัดน่าน จังหวัดบึงกาฬ จังหวัดพะเยา จังหวัดพังงา จังหวัดแพร่ จังหวัดภูเก็ต จังหวัดมุกดาหาร จังหวัดแม่ฮ่องสอน จังหวัดสุราษฎร์ธานี</p>



แผนที่แสดงอัตราป่วยโควิด 19 ต่อประชากรแสนคน จำแนกตามรายอำเภอขณะป่วย สัปดาห์ที่ 37 (12-18 ก.ย. 2564)

ระดับของพื้นที่สถานการณ์ย่อย
ในพื้นที่ที่ทั่วราชอาณาจักร



ระยะที่ 1 (1-30 พ.ย.64)
จังหวัดเชียงใหม่ 3 อำเภอ

- อำเภอเมือง
- อำเภอแมริม
- อำเภอแม่แตง
- อำเภอดอยเต่า

ระยะที่ 1 (1-30 พ.ย.64)
จังหวัดเพชรบุรี

- เทศบาลเมืองชะอำ

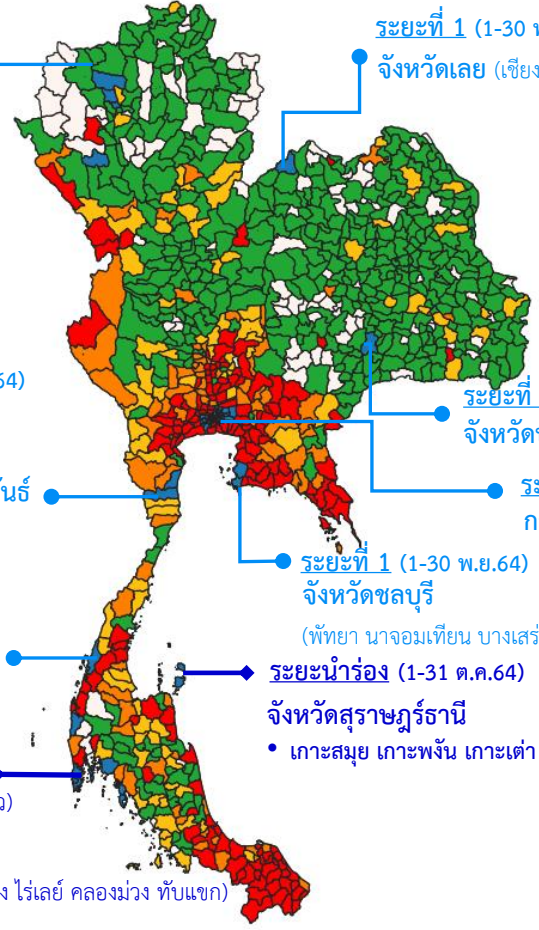
จังหวัดประจวบคีรีขันธ์

- ตำบลหัวหิน

ระยะที่ 1 (1-30 พ.ย.64)
จังหวัดระนอง

- เกาะพยาม

ระยะนำร่อง (1-31 ต.ค.64)
จังหวัดพังงา (เขาหลัก เกาะยาว)
จังหวัดภูเก็ต (ทั้งจังหวัด)
จังหวัดกระบี่ (เกาะพีพี เกาะไหวง ไร่เลย์ คลองม่วง ทับแขก)



ระยะที่ 1 (1-30 พ.ย.64)
จังหวัดเลย (เชียงคาน)

ระยะที่ 1 (1-30 พ.ย.64)
จังหวัดบุรีรัมย์ (อำเภอเมือง)

ระยะที่ 1 (1-30 พ.ย.64)
กรุงเทพมหานคร

ระยะที่ 1 (1-30 พ.ย.64)
จังหวัดชลบุรี

(พัทยา นาจอมเทียน บางเสร่ อำเภอบางละมุง)

ระยะนำร่อง (1-31 ต.ค.64)
จังหวัดสุราษฎร์ธานี

- เกาะสมุย เกาะพะงัน เกาะเต่า

จำนวนผู้ติดเชื้อ 94,757 ราย

พื้นที่นำร่องการท่องเที่ยว

- ระยะนำร่อง
- ระยะที่ 1 (1-30 พ.ย.64)

อัตราป่วยต่อประชากรแสนคน

- ไม่มีรายงาน (อำเภอขณะป่วย)
- 1 - 5
- 5 - 10
- 11 - 20
- > 20





ข้อกำหนด ออกตามความในมาตรา ๙

แห่งพระราชกำหนดการบริหารราชการในสถานการณ์ฉุกเฉิน พ.ศ. ๒๕๔๘ (ฉบับที่ ๓๔)

ข้อ ๓ ให้บรรดามาตรการ ห้าม และข้อปฏิบัติสำหรับพื้นที่ควบคุมสูงสุดและเข้มงวด ตามที่กำหนดไว้ในข้อกำหนดที่ได้ประกาศไว้ก่อนหน้า ได้แก่ ✨ การห้ามจัดกิจกรรมที่มีความเสี่ยง ต่อการแพร่โรค ✨ การใช้เส้นทางคมนาคมเพื่อการเดินทางข้ามจังหวัด ✨ การขนส่งสาธารณะ ✨ และการปฏิบัติงานนอกสถานที่ทำการ (Work from Home) ของส่วนราชการ หน่วยงาน ของรัฐและเอกชนยังคงให้ดำเนินการอย่างเต็มความสามารถที่หน่วยงานและเจ้าหน้าที่จะปฏิบัติได้ ✨ รวมถึงบรรดามาตรการ หลักเกณฑ์ หรือแนวปฏิบัติสำหรับพื้นที่ควบคุมสูงสุดและเข้มงวดที่ พนักงานเจ้าหน้าที่หรือหน่วยงานที่รับผิดชอบได้กำหนดขึ้นเท่าที่ไม่ขัดหรือแย้งกับข้อกำหนดนี้ ยังคงใช้บังคับต่อเนื่องไป จนถึงวันที่ ๑๕ ตุลาคม พ.ศ. ๒๕๖๔

ข้อกำหนด ออกตามความในมาตรา ๙

แห่งพระราชกำหนดการบริหารราชการในสถานการณ์ฉุกเฉิน พ.ศ. ๒๕๔๘ (ฉบับที่ ๓๔)

ข้อ ๔ ให้คณะกรรมการโรคติดต่อกรุงเทพมหานครหรือคณะกรรมการโรคติดต่อจังหวัด
แล้วแต่กรณี กำกับดูแลและติดตามการดำเนินการของสถานที่ กิจการ หรือกิจกรรมในพื้นที่
สถานการณ์ที่กำหนด เป็นพื้นที่ควบคุมสูงสุดและเข้มงวดที่ได้ปรับมาตรการตามข้อกำหนดนี้
เพื่อให้เปิดดำเนินการได้ โดยให้ผู้ประกอบการหรือผู้มีหน้าที่รับผิดชอบ  จัดเตรียมสถานที่
 การตรวจสอบระบบหมุนเวียนระบายอากาศ  การกำกับดูแลความพร้อมของบุคลากร
ผู้ให้บริการ  และปฏิบัติตามเงื่อนไข เงื่อนไข การจัดระบบ ระเบียบ และมาตรการป้องกันโรคต่างๆ
ตามที่ทางราชการกำหนด  รวมทั้งมาตรการที่ผู้มีหน้าที่รับผิดชอบกำหนดขึ้นเป็นการเฉพาะ

ข้อกำหนด ออกตามความในมาตรา ๙

แห่งพระราชกำหนดการบริหารราชการในสถานการณ์ฉุกเฉิน พ.ศ. ๒๕๔๘ (ฉบับที่ ๓๔)

(๑) โรงเรียนหรือสถาบันการศึกษาทุกประเภท : ให้สามารถใช้อาคารหรือสถานที่เพื่อการจัดการเรียนการสอน การสอบ การฝึกอบรม หรือการทำกิจกรรมใดๆ ที่มีผู้เข้าร่วมกิจกรรมเป็นจำนวนมากได้ โดยให้ผู้แทนกระทรวงศึกษาธิการ กระทรวงการอุดมศึกษา วิทยาศาสตร์ วิจัยและนวัตกรรม หรือหน่วยงานอื่นที่เกี่ยวข้องในพื้นที่รับผิดชอบ ร่วมกับคณะกรรมการโรคติดต่อกรุงเทพมหานครหรือคณะกรรมการโรคติดต่อจังหวัด แล้วแต่กรณี พิจารณาความจำเป็น และการดำเนินการตามมาตรการป้องกันโรคที่ทางราชการกำหนด รวมทั้งความเหมาะสมของสภาพพื้นที่และสถานการณ์ในพื้นที่รับผิดชอบ ทั้งนี้ ให้เป็นไปตามหลักเกณฑ์ที่กระทรวงศึกษาธิการ กระทรวงการอุดมศึกษา วิทยาศาสตร์ วิจัยและนวัตกรรม และกระทรวงสาธารณสุขกำหนด

ข้อกำหนด ออกตามความในมาตรา ๙
แห่งพระราชกำหนดการบริหารราชการในสถานการณ์ฉุกเฉิน พ.ศ. ๒๕๔๘ (ฉบับที่ ๓๔)

(๒) สถานรับเลี้ยงเด็ก ศูนย์พัฒนาเด็กเล็ก สถานพัฒนาเด็กปฐมวัย ศูนย์เด็กพิเศษ
สถานที่ให้การดูแล หรือสถานสงเคราะห์อื่นที่เป็นการจัดสวัสดิการให้แก่เด็ก : ให้เปิดดำเนินการได้
โดยให้คณะกรรมการโรคติดต่อกรุงเทพมหานครหรือคณะกรรมการโรคติดต่อจังหวัด แล้วแต่กรณี
พิจารณาอนุญาตการใช้สถานที่ตามความเหมาะสมของสถานที่นั้นๆ โดยปฏิบัติตามมาตรการ
ป้องกันโรคที่กระทรวงสาธารณสุขกำหนดอย่างเคร่งครัด

ข้อกำหนด ออกตามความในมาตรา ๙

แห่งพระราชกำหนดการบริหารราชการในสถานการณ์ฉุกเฉิน พ.ศ. ๒๕๔๘ (ฉบับที่ ๓๔)

(๓) ร้านจำหน่ายอาหารหรือเครื่องดื่ม : สามารถเปิดให้บริการบริโภคอาหารหรือเครื่องดื่มในร้านได้ไม่เกินเวลา ๒๑.๐๐ นาฬิกา โดยห้ามการบริโภคสุราหรือเครื่องดื่มที่มีแอลกอฮอล์ในร้าน และจำกัดจำนวนผู้นั่งบริโภคในร้าน

☀ หากเป็นการบริโภคในห้องปรับอากาศ ให้มีจำนวนผู้นั่งบริโภคไม่เกินร้อยละ ๕๐ ของจำนวนที่นั่งปกติ

☀ แต่หากเป็นการบริโภคในพื้นที่เปิดที่อากาศสามารถระบายถ่ายเทได้ดี เช่น ร้านอาหารขนาดเล็ก หาบเร่ แผงลอย รถเข็น ให้มีจำนวนผู้นั่งบริโภคไม่เกินร้อยละ ๗๕ ของจำนวนที่นั่งปกติ

ข้อกำหนด ออกตามความในมาตรา ๙

แห่งพระราชกำหนดการบริหารราชการในสถานการณ์ฉุกเฉิน พ.ศ. ๒๕๔๘ (ฉบับที่ ๓๔)

การแสดงดนตรีในร้านจำหน่ายอาหารหรือเครื่องดื่ม : สามารถทำได้โดยมีผู้แสดงไม่เกินจำนวน ๕ คน

☀ ต้องมีการเว้นระยะห่างและงดการติดต่อสัมผัสกับผู้ให้บริการ ☀ และให้นักดนตรีสวมหน้ากากอนามัยหรือหน้ากากผ้าตลอดเวลา ☀ โดยอนุโลมให้เฉพาะนักร้องและนักดนตรีที่ใช้เครื่องดนตรีประเภทเป่าที่อาจถอดหน้ากากอนามัยหรือหน้ากากผ้าได้ขณะทำการแสดง

มาตรการนี้ให้ใช้บังคับมาตรการนี้กับร้านจำหน่ายอาหารหรือเครื่องดื่ม ที่ตั้งอยู่ในห้างสรรพสินค้า ศูนย์การค้า คอมมูนิตี้มอลล์ หรือสถานประกอบการอื่นที่มีลักษณะคล้ายกันด้วย

(๔) ร้านสะดวกซื้อ ตลาดสด หรือตลาดนัด : เฉพาะการจำหน่ายสินค้าอุปโภคหรือบริโภค ให้เปิดดำเนินการได้ตามเวลาปกติจนถึงเวลา ๒๑.๐๐ นาฬิกา โดยจำกัดเวลาสำหรับร้านสะดวกซื้อที่ตามปกติเปิดให้บริการในช่วงเวลากลางคืน ให้ปิดการให้บริการในระหว่างเวลา ๒๑.๐๐ นาฬิกา ถึง ๐๔.๐๐ นาฬิกา ของวันรุ่งขึ้น

ข้อกำหนด ออกตามความในมาตรา ๙

แห่งพระราชกำหนดการบริหารราชการในสถานการณ์ฉุกเฉิน พ.ศ. ๒๕๔๘ (ฉบับที่ ๓๔)

(๕) ห้องสมุดและพิพิธภัณฑ์ทุกประเภท บ้านหนังสือ หอศิลป์ แหล่งประวัติศาสตร์ โบราณสถาน ศูนย์การเรียนรู้ ศูนย์วิทยาศาสตร์เพื่อการศึกษา อุทยานวิทยาศาสตร์ ศูนย์วิทยาศาสตร์และวัฒนธรรม หรือสถานที่อื่นที่มีลักษณะคล้ายกัน : สามารถเปิดดำเนินการได้ และจำกัดจำนวนผู้ใช้บริการ ☀ โดยอาจพิจารณาตามเกณฑ์ของขนาดพื้นที่ตามแนวปฏิบัติที่ กระทรวงสาธารณสุขกำหนด หรือไม่เกินร้อยละ ๗๕ ของจำนวนผู้เข้าใช้บริการที่สามารถรองรับได้ตามปกติ ☀ และให้ผู้ใช้บริการงดบริโภคอาหารหรือเครื่องดื่มขณะเข้าชมหรือใช้บริการ ☀ รวมทั้ง งดการทำกิจกรรมที่อาจทำให้เกิดความแออัด ☀ โดยปฏิบัติตามมาตรการป้องกันโรคตามที่กระทรวงสาธารณสุขกำหนดอย่างเคร่งครัด

ข้อกำหนด ออกตามความในมาตรา ๙
แห่งพระราชกำหนดการบริหารราชการในสถานการณ์ฉุกเฉิน พ.ศ. ๒๕๔๘ (ฉบับที่ ๓๔)

(๖) โรงภาพยนตร์ : สามารถเปิดดำเนินการได้ไม่เกินเวลา ๒๑.๐๐ นาฬิกา

☀ โดยจำกัดจำนวนผู้ใช้บริการไม่เกินร้อยละ ๕๐ ของจำนวนความจุที่นั่ง

☀ และจัดที่นั่งให้มีการเว้นระยะห่าง โดยการเว้นที่นั่งตามแนวปฏิบัติที่

กระทรวงวัฒนธรรมร่วมกับกระทรวงสาธารณสุขกำหนด

☀ โดยให้ผู้ใช้บริการสวมหน้ากากอนามัยหรือหน้ากากผ้า

☀ และงดการบริโภคอาหารหรือเครื่องดื่มในระหว่างการชมภาพยนตร์

ข้อกำหนด ออกตามความในมาตรา ๙
แห่งพระราชกำหนดการบริหารราชการในสถานการณ์ฉุกเฉิน พ.ศ. ๒๕๔๘ (ฉบับที่ ๓๔)

(๗) สถานเสริมความงาม ร้านเสริมสวย แต่งผมหรือตัดผม ร้านทำเล็บ และร้านสัก : สามารถเปิดดำเนินการและให้บริการผ่านการนัดหมายได้จนถึงเวลา ๒๑.๐๐ นาฬิกา

โดยกำหนดเงื่อนไขสำหรับร้านสักที่จะให้บริการได้เฉพาะผู้รับบริการที่แสดงหลักฐานว่า

☀️ ได้รับวัคซีนครบตามเกณฑ์ที่ทางราชการกำหนด

☀️ หรือมีหลักฐานแสดงผลการตรวจที่ยืนยันว่าไม่มีเชื้อโรคโควิด-19 ในระยะเวลา ๗๒ ชั่วโมงก่อนการใช้บริการโดยวิธี RT-PCR หรือโดยชุดตรวจและน้ำยาที่เกี่ยวข้องกับการวินิจฉัยการติดเชื้อ SARS-CoV-2 (เชื้อก่อโรค COVID-19) แบบตรวจหาแอนติเจนด้วยตนเอง (COVID-19 Antigen test self-test Kits : ATK)(ชุดตรวจ ATK)

ข้อกำหนด ออกตามความในมาตรา ๙

แห่งพระราชกำหนดการบริหารราชการในสถานการณ์ฉุกเฉิน พ.ศ. ๒๕๔๘ (ฉบับที่ ๓๔)

(๘) สถานประกอบการเพื่อสุขภาพ สปา หรือสถานประกอบการนวดแผนไทย : สามารถเปิดดำเนินการและให้บริการผ่านการนัดหมายได้  โดยจำกัดเวลาการให้บริการไม่เกินรายละ ๒ ชั่วโมงจนถึงเวลา ๒๑.๐๐ นาฬิกา  และต้องปฏิบัติตามมาตรการป้องกันโรคที่กระทรวงสาธารณสุขกำหนดอย่างเคร่งครัด  ยกเว้นการอบตัว อบสมุนไพร และการอบไอน้ำ ที่ยังไม่อนุญาตให้ดำเนินการ

โดยกำหนดเงื่อนไขเฉพาะการให้บริการประเภทการใช้น้ำเพื่อสุขภาพในกิจการสปา ที่ผู้เข้ารับบริการต้องแสดงหลักฐานว่า

 ได้รับวัคซีนครบตามเกณฑ์ที่ทางราชการกำหนด

 หรือมีหลักฐานแสดงผลการตรวจที่ยืนยันว่าไม่มีเชื้อโรคโควิด-19 ในระยะเวลา ๗๒ ชั่วโมงก่อนการใช้บริการโดยวิธี RT-PCR หรือโดยการใช้ชุดตรวจ ATK

ข้อกำหนด ออกตามความในมาตรา ๙

แห่งพระราชกำหนดการบริหารราชการในสถานการณ์ฉุกเฉิน พ.ศ. ๒๕๔๘ (ฉบับที่ ๓๔)

(๙) สวนสาธารณะ ลานกีฬา สนามกีฬา สระน้ำเพื่อการกีฬาหรือกิจกรรมทางน้ำ
เพื่อการสันทนาการ สระว่ายน้ำสาธารณะ สถานที่เพื่อการออกกำลังกายประเภทกลางแจ้งหรือ
ตั้งอยู่ในพื้นที่โล่ง สถานที่กีฬาหรือสถานที่เพื่อการออกกำลังกายประเภทในร่มที่อากาศ
ถ่ายเทได้ดี : ให้เปิดได้ไม่เกินเวลา ๒๑.๐๐ นาฬิกา

สถานที่ออกกำลังกาย ยิมหรือฟิตเนสที่เป็นห้องปรับอากาศ : ให้เปิดได้ไม่เกิน
เวลา ๒๑.๐๐ นาฬิกา และงดเว้นการให้บริการอบตัวหรืออบไอน้ำ โดยปฏิบัติตามมาตรการ
ป้องกันโรคที่กระทรวงการท่องเที่ยวและกีฬาร่วมกับกระทรวงสาธารณสุขกำหนดอย่างเคร่งครัด

ข้อกำหนด ออกตามความในมาตรา ๙

แห่งพระราชกำหนดการบริหารราชการในสถานการณ์ฉุกเฉิน พ.ศ. ๒๕๔๘ (ฉบับที่ ๓๔)

(๑๐) การใช้สถานที่หรือสนามกีฬาเพื่อการจัดแข่งขันกีฬา : ให้คณะกรรมการโรคติดต่อกรุงเทพมหานครหรือคณะกรรมการโรคติดต่อจังหวัด แล้วแต่กรณี พิจารณาความเหมาะสมตามหลักเกณฑ์ที่กระทรวงการท่องเที่ยวและกีฬา และกระทรวงสาธารณสุขกำหนด

☀️ กรณีการจัดแข่งขันประเภทกีฬากลางแจ้ง สามารถจัดการแข่งขันได้โดยให้มีผู้ชมในสนามไม่เกินร้อยละ ๒๕ ของความจุสนาม

☀️ และผู้เข้าชมในสนามต้องแสดงหลักฐานว่า

➤ ได้รับวัคซีนครบตามเกณฑ์ที่ทางราชการกำหนด

➤ หรือมีหลักฐานแสดงผลการตรวจที่ยืนยันว่าไม่มีเชื้อโรคโควิด-19 ใน

ระยะเวลา ๗๒ ชั่วโมง ก่อนการใช้บริการโดยวิธี RT-PCR หรือโดยการใช้ชุดตรวจ ATK

ข้อกำหนด ออกตามความในมาตรา ๙
แห่งพระราชกำหนดการบริหารราชการในสถานการณ์ฉุกเฉิน พ.ศ. ๒๕๔๘ (ฉบับที่ ๓๔)

☀️ **กรณีประเภทกีฬาในร่ม** สามารถจัดการแข่งขันได้โดยไม่มีผู้ชมในสนาม

☀️ **และต้องดำเนินการตามมาตรการป้องกันโรคที่ทางราชการกำหนดอย่างเคร่งครัด**

สำหรับการใช้สถานที่หรือสนามกีฬาเพื่อการฝึกซ้อมของนักกีฬาทีมชาติ : ให้เข้าใช้

สถานที่ได้ โดยไม่มีผู้ชมในสนาม ☀️ และต้องดำเนินการตามมาตรการป้องกันโรคที่ทางราชการกำหนดอย่างเคร่งครัด

ข้อกำหนด ออกตามความในมาตรา ๙

แห่งพระราชกำหนดการบริหารราชการในสถานการณ์ฉุกเฉิน พ.ศ. ๒๕๔๘ (ฉบับที่ ๓๔)

(๑๑) ห้างสรรพสินค้า ศูนย์การค้า คอมมูนิตี้มอลล์ หรือสถานประกอบการอื่นที่มีลักษณะคล้ายกัน : สามารถเปิดดำเนินการได้ตามเวลาปกติของสถานที่นั้นๆ จนถึงเวลา ๒๑.๐๐ นาฬิกา เว้นแต่กิจการหรือกิจกรรมบางประเภทดังต่อไปนี้ที่ยังคงกำหนดเงื่อนไขควบคุมการให้บริการ หรือให้ปิดการดำเนินการไว้ก่อน

ก. โรงเรียนและสถาบันกวดวิชา : สามารถเปิดดำเนินการได้ โดยคณะกรรมการโรคติดต่อกรุงเทพมหานครหรือคณะกรรมการโรคติดต่อจังหวัด แล้วแต่กรณี  พิจารณาอนุญาตการใช้สถานที่เพื่อความเหมาะสมตามสภาพพื้นที่และสถานการณ์ในพื้นที่รับผิดชอบ  โดยปฏิบัติตามมาตรการป้องกันโรคที่ทางราชการกำหนดอย่างเคร่งครัด ทั้งนี้ ให้เป็นไปตามหลักเกณฑ์ที่กระทรวงศึกษาธิการ กระทรวงการอุดมศึกษา วิทยาศาสตร์ วิจัยและนวัตกรรม และกระทรวงสาธารณสุขกำหนด

ข้อกำหนด ออกตามความในมาตรา ๙

แห่งพระราชกำหนดการบริหารราชการในสถานการณ์ฉุกเฉิน พ.ศ. ๒๕๔๘ (ฉบับที่ ๓๔)

ข. โรงภาพยนตร์ : สามารถเปิดดำเนินการได้โดยปฏิบัติตามเงื่อนไขที่กำหนดใน (๖)

ค. คลินิกเวชกรรมเสริมความงาม สถานเสริมความงาม ร้านทำเล็บ ร้านสัก : สามารถเปิดดำเนินการและให้บริการได้ผ่านการนัดหมายและปฏิบัติตามเงื่อนไขที่กำหนดใน (๗)

ร้านเสริมสวย แต่งผมหรือตัดผม : ให้เปิดดำเนินการผ่านการนัดหมายและจำกัดเวลาให้บริการไม่เกินรายละเอียด ๒ ชั่วโมงตามที่ได้ประกาศไว้ก่อนหน้านี้

ง. สถานประกอบการเพื่อสุขภาพ สปา หรือสถานประกอบการนวดแผนไทย : สามารถเปิดดำเนินการได้โดยปฏิบัติตามเงื่อนไขที่กำหนดใน (๘)

จ. สระว่ายน้ำ สถานที่ออกกำลังกาย ยิม ฟิตเนส : ให้เปิดดำเนินการได้โดยปฏิบัติตามเงื่อนไขที่กำหนดใน (๙) และ (๑๐)

ฉ. สวนสนุก สวนน้ำ ตู้เกม เครื่องเล่น ร้านเกม การจัดเลี้ยงหรือการจัดประชุม : ยังคงให้ปิดการดำเนินการในช่วงเวลานี้ไว้ก่อน





ข้อกำหนด ออกตามความในมาตรา ๙
แห่งพระราชกำหนดการบริหารราชการในสถานการณ์ฉุกเฉิน พ.ศ. ๒๕๔๘ (ฉบับที่ ๓๔)

(๑๒) การถ่ายทำภาพยนตร์ รายการโทรทัศน์ หรือการถ่ายทำสื่อในลักษณะคล้ายกัน :
สามารถทำได้ภายใต้การปฏิบัติตามมาตรการและแนวปฏิบัติตามที่ได้ประกาศไว้ก่อนหน้า

- ☀️ กรณีที่มีผู้เข้าร่วมการถ่ายทำไม่เกิน ๕๐ คน ให้ดำเนินการได้โดยไม่ต้องขออนุญาต
- ☀️ กรณีที่มีผู้เข้าร่วมการถ่ายทำเกิน ๕๐ คน ให้ดำเนินการตามขั้นตอนในการขออนุญาตจัดกิจกรรม
- ☀️ หน่วยงานกำกับดูแลรับผิดชอบ
 - สำนักงาน กสทช. : กำกับดูแลรายการโทรทัศน์ ข่าว ละคร และรายการอื่นๆ ในลักษณะเดียวกันที่ออกอากาศทางโทรทัศน์หรือผ่านสื่อออนไลน์
 - กระทรวงวัฒนธรรม : กำกับดูแลภาพยนตร์และวีดิทัศน์
 - กระทรวงการท่องเที่ยวและกีฬา : กำกับดูแลภาพยนตร์และวีดิทัศน์ต่างประเทศที่ถ่ายทำในประเทศไทย

ข้อกำหนด ออกตามความในมาตรา ๙

แห่งพระราชกำหนดการบริหารราชการในสถานการณ์ฉุกเฉิน พ.ศ. ๒๕๔๘ (ฉบับที่ ๓๔)

(๑๓) โรงมหรสพ โรงละคร ให้คณะกรรมการโรคติดต่อกรุงเทพมหานครหรือ
คณะกรรมการโรคติดต่อจังหวัด แล้วแต่กรณี พิจารณาความเหมาะสมให้มีการจัดแสดงดนตรี
การแสดงทางวัฒนธรรม การแสดงพื้นบ้าน หรือการแสดงอื่นที่มีลักษณะคล้ายกันได้
ไม่เกินเวลา ๒๑.๐๐ นาฬิกา  โดยจำกัดจำนวนผู้แสดงและเจ้าหน้าที่รวมไม่เกิน ๕๐ คน
 และให้สวมหน้ากากอนามัยหรือหน้ากากผ้าตลอดเวลา อนุโลมให้ขณะแสดงบนเวที
ที่อาจถอดหน้ากากอนามัยหรือหน้ากากผ้าได้  โดยงดการติดต่อสัมผัสระหว่างบุคคล
 และปฏิบัติตามมาตรการป้องกันโรคที่กระทรวงวัฒนธรรมร่วมกับกระทรวงสาธารณสุข
กำหนดอย่างเคร่งครัด

ข้อกำหนด ออกตามความในมาตรา ๙
แห่งพระราชกำหนดการบริหารราชการในสถานการณ์ฉุกเฉิน พ.ศ. ๒๕๔๘ (ฉบับที่ ๓๔)

ข้อ ๕ การเตรียมการเปิดพื้นที่นำร่องการท่องเที่ยว ให้พนักงานเจ้าหน้าที่ หน่วยงานของรัฐ ภาคเอกชนและบุคคลที่เกี่ยวข้อง เตรียมความพร้อม เพื่อการดำเนินการขับเคลื่อนด้านเศรษฐกิจของประเทศตามแผนงานและแนวทางการเปิดพื้นที่นำร่องการท่องเที่ยว ซึ่งรัฐบาลได้ดำเนินการระยะนำร่องแล้วในบางพื้นที่และจะได้ดำเนินการอย่างต่อเนื่องในอนาคต โดยพิจารณาถึงความเหมาะสม ความพร้อม และบริบทของแต่ละพื้นที่ รวมทั้งจะได้กำหนดมาตรการควบคุมและป้องกันโรคในพื้นที่ขึ้นเพื่อการบังคับใช้เป็นการเฉพาะต่อไป

ทั้งนี้ ตั้งแต่วันที่ ๑ ตุลาคม พ.ศ. ๒๕๖๔ เป็นต้นไป



**รายงาน
มาตรการ
รายวัน**



จัดตั้งด่านตรวจ/จุดคัดกรองการเดินทาง

ข้อมูล ณ 28 ก.ย. 64

ก.รมน.จังหวัดในแต่ละพื้นที่ ประสานงานและบูรณาการร่วมกับฝ่ายปกครอง, ศปม.ทบ.,ศปม.ตร.และเจ้าหน้าที่ที่เกี่ยวข้อง จัดตั้งด่านตรวจ/จุดคัดกรอง เพื่อลดความเสี่ยงจากการติดเชื้อและแพร่โรคในแต่ละเขตจังหวัด ตามมาตรการของข้อกำหนดฯ ฉบับที่ 33



มุ่งมั่นบูรณาการ ประสานงานเป็นเลิศ เชิดชูคุณธรรม ผู้นำความมั่นคง ดำรงความสามัคคี



ตรวจการปฏิบัติตามข้อกำหนดฯ และประชาสัมพันธ์สร้างการรับรู้

ข้อมูล ณ 28 ก.ย. 64

กอ.รมน.จังหวัดในแต่ละพื้นที่ ประสานงานและบูรณาการร่วมกับฝ่ายปกครอง, ฝ่ายสาธารณสุขจังหวัด, ศปม.ทบ.,ศปม.ตร.และเจ้าหน้าที่ที่เกี่ยวข้อง ลงพื้นที่ตรวจการปฏิบัติตามข้อกำหนดฯ และเน้นย้ำการป้องกันตนเองขั้นสูงสุด ตามมาตรการป้องกันการติดเชื้อแบบครอบจักรวาล (Universal Prevention for COVID - 19)



มุ่งมั่นบูรณาการ ประสานงานเป็นเลิศ เชิดชูคุณธรรม ผู้นำความมั่นคง ดำรงความสามัคคี



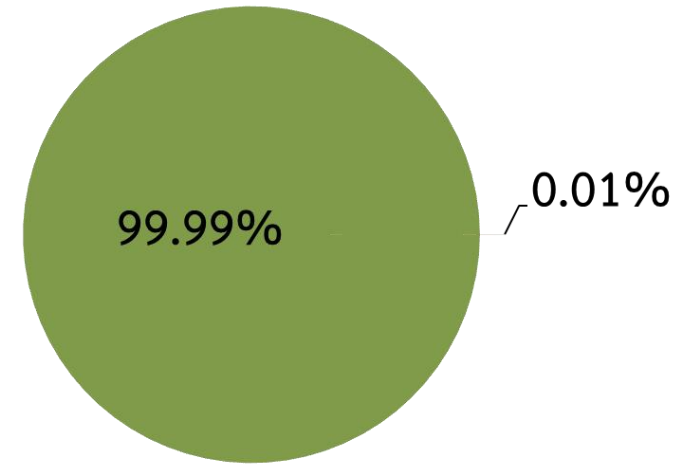
ศูนย์ปฏิบัติการแก้ไขสถานการณ์ฉุกเฉินด้านความมั่นคง

การตรวจกิจการ/กิจกรรมตามมาตรการป้องกันและควบคุมโรค



ผลการตรวจ	28 ก.ย.64	1ก.ค.63-28 ก.ย.64
จำนวน	7,029	5,107,406
ปฏิบัติไม่ครบ	11 (0.16%)	116,113 (2.27%)
ไม่มี "ไทยชนะ"	1 (0.01%)	-
ไม่ปฏิบัติ	0 (0%)	-

ผลการตรวจ "Platform ไทยชนะ" 28 ก.ย.64



ตรวจตามมาตรการหลัก

ชุดตรวจร่วม	ชุดตรวจทั่วไป	ชุดตรวจส่วนกลาง
90	487	148



ตรวจอื่นๆ

ชุดตรวจตามมาตรการเสริม	ชุดตรวจเฉพาะ (ตามคู่มือ)
กทม. สปก.จ. สปก.อ.สปก.ต. สปท.	สธ. พณ. กก. วธ. ทส.

สรุปสถิติการบังคับใช้กฎหมายการห้ามออกนอกเคสสถาน

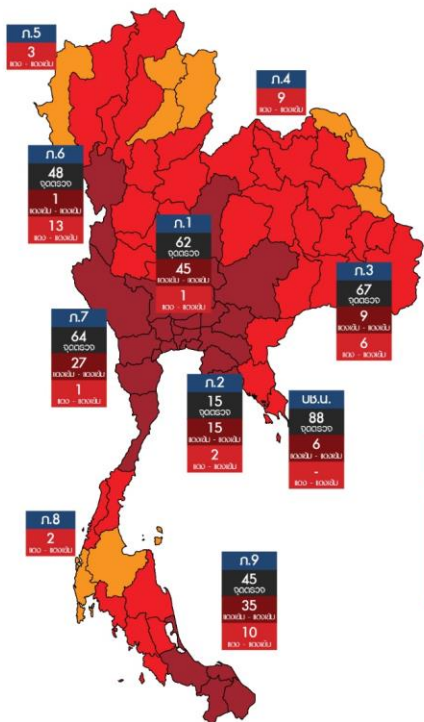
ตาม พ.ร.ก.การบริหารราชการในสถานการณ์ฉุกเฉิน



ศูนย์ปฏิบัติการแก้ไขสถานการณ์ฉุกเฉินด้านความมั่นคง

27 ก.ย.64

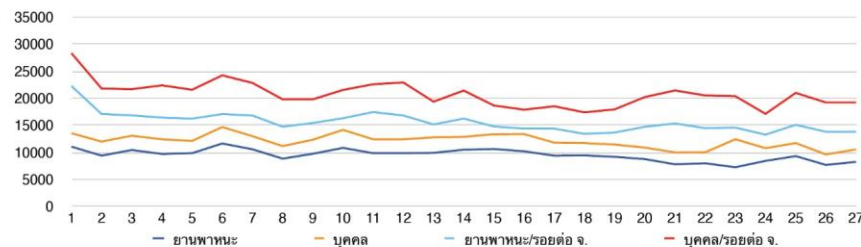
J3
พณ.สน.



การเรียกตรวจยานพาหนะ



ยานพาหนะ	บุคคล
จุดตรวจเคอร์ฟิว	
8,244	10,542
จุดตรวจรอยต่อระหว่างจังหวัด	
13,809	19,232
<ul style="list-style-type: none"> แสดงเอกสารรับรอง 4,436 ใช้ QR Code ภูเก็ตเพื่อชาติ 1,461 แนะนำติดตั้งแอป Covid control 5,278 	

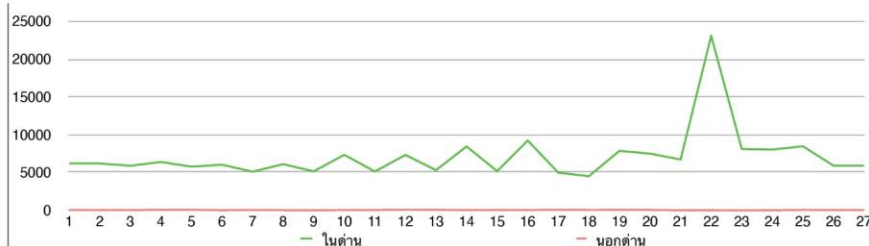


พำพืน พ.ร.ก.

พำพืนทั้งหมด
5,943

	ในด้าน	นอกด้าน
	5,909	34
มีเหตุจำเป็น	5,890	ออกนอกเคสสถาน 16
ออกนอกเคสสถาน	9	ต้นสุรา 4
ต้นสุรา	0	บั้งสุม 4
เสพยา	1	เสพยา 3
อื่นๆ	9	เล่นการพนัน 4
		อื่นๆ 3

สถิติการกระทำผิด



การปฏิบัติ

393	132	47
จุดตรวจเคอร์ฟิว	จุดตรวจรอยต่อจังหวัด	จุดตรวจรอยต่อจังหวัดใน-นอก

ยานพาหนะ:ทั้งหมด	บุคคลทั้งหมด	พำพืน พ.ร.ก. ส:สม
1,900,838	2,503,465	499,891

สถิติการบังคับใช้กฎหมาย

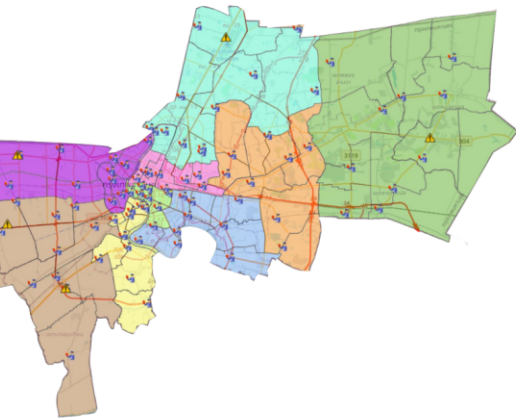
พื้นที่กรุงเทพมหานคร

28 ก.ย.64 IDMC



บก.น.2 : 47 คดี

ในด้าน : 22 นอกด้าน : 25
 - เคหสถาน 20 - เคหสถาน 13
 - ยาเสพติด 2 - ยาเสพติด 2
 - อื่นๆ 10



บก.น.8 : 13 คดี

ในด้าน : 13 นอกด้าน : 0
 - เคหสถาน 7
 - ดื่มสุรา 5
 - ยาเสพติด 1

บก.น.6 : 34 คดี

ในด้าน : 19 นอกด้าน : 15
 - เคหสถาน 14 - เคหสถาน 9
 - ดื่มสุรา 1 - ดื่มสุรา 4
 - ยาเสพติด 4

บก.น.1 : 31 คดี

ในด้าน : 17 นอกด้าน : 10
 - เคหสถาน 14 - เคหสถาน 9
 - ดื่มสุรา 1 - ยาเสพติด 1

บก.น.7 : 59 คดี

ในด้าน : 24 นอกด้าน : 35
 - เคหสถาน 16 - เคหสถาน 15
 - ดื่มสุรา 4 - การพนัน 5
 - ยาเสพติด 4 - ยาเสพติด 11
 - อื่นๆ 4

บก.น.9 : 49 คดี

ในด้าน : 33 นอกด้าน : 16
 - เคหสถาน 31 - เคหสถาน 15
 - ดื่มสุรา 2

บก.น.4 : 61 คดี

ในด้าน : 33 นอกด้าน : 28
 - เคหสถาน 29 - เคหสถาน 17
 - ยาเสพติด 4 - ยาเสพติด 3
 - การพนัน 1
 - มั่วสุม 6
 - อื่นๆ 1

บก.น.3 : 98 คดี

ในด้าน : 49 นอกด้าน : 49
 - เคหสถาน 45 - เคหสถาน 32
 - ยาเสพติด 4 - ยาเสพติด 3
 - การพนัน 7
 - ดื่มสุรา 1
 - มั่วสุม 1
 - อื่นๆ 5

บก.น.5 : 58 คดี

ในด้าน : 23 นอกด้าน : 35
 - เคหสถาน 20 - เคหสถาน 15
 - ยาเสพติด 3 - ยาเสพติด 20

การปฏิบัติใน กทม.		ฝ่าฝืน พ.ร.ก.		
จุดตรวจ	สายตรวจ	ฝ่าฝืนทั้งหมด	ในด้าน	นอกด้าน
88	88	450 ⁵	233 ¹	217 ⁴
จุด	ชุด			

ในด้าน			
เคหสถาน	ยาเสพติด	ดื่มสุรา	การพนัน
196 ¹	24	13	0

นอกด้าน					
เคหสถาน	ยาเสพติด	การพนัน	มั่วสุม	ดื่มสุรา	อื่นๆ
125 ⁴	41	13	7	5	26

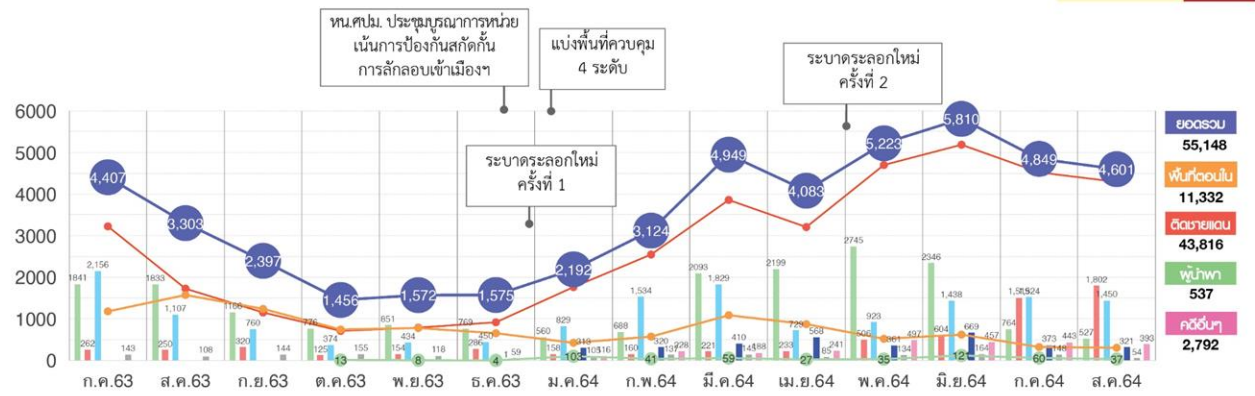
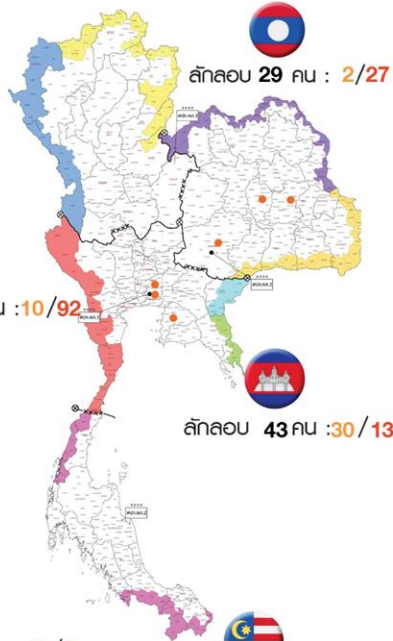
การสกัดกั้นการลักลอบเข้าเมือง

และการเคลื่อนย้ายแรงงานโดยผิดกฎหมาย



ศูนย์ปฏิบัติการแก้ไขสถานการณ์ฉุกเฉินด้านความมั่นคง

28 ก.ย.64 **J3**
พณ.ส.บ.



28 ก.ย.64

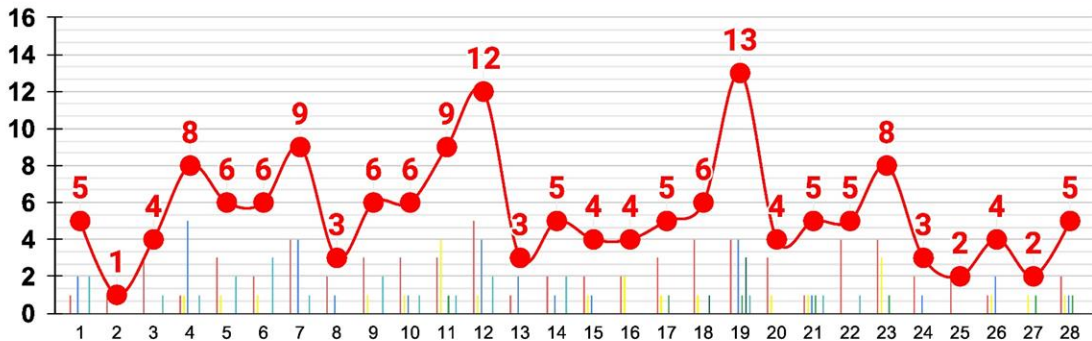
ร้องเรียนการกระทำผิด พ.ร.ก.ฯ และการช่วยเหลือ ปชช.

5

ยอดรวม

153

- สักลอบเล่นการพนัน
- แข่งรถ
- คีฬาสูรา
- ยาเสพติด



■ เล่นการพนัน 38
 ■ คีฬาสูรา 21
 ■ แข่งรถ 13
 ■ ยาเสพติด 1
 ■ มั่วสุ่มอื่นๆ 0
 ■ ช่วยเหลือ ปชช. 21

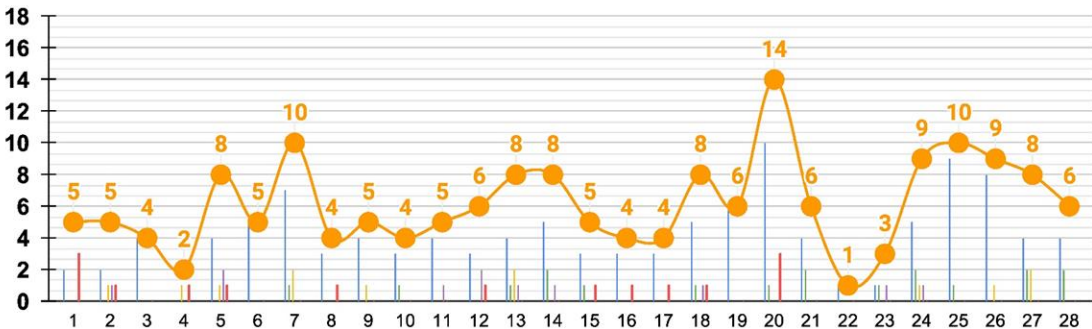
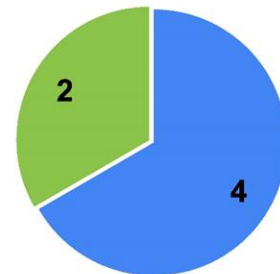
ร้องเรียนกระทำผิดมาตรการควบคุม

6

ยอดรวม

172

- ร้านอาหาร เครื่องดื่ม ห้างสรรพสินค้า
- สถานที่เล่นหรือแข่งขันกีฬา



■ ร้านอาหาร เครื่องดื่ม ห้างสรรพสินค้า 56
 ■ สถานที่ประกอบกรรฯ 10
 ■ สถานที่เล่นกีฬา 6
 ■ กิจกรรมรวมกลุ่ม 8
 ■ ร้านค้าปลีก 8
 ■ อื่นๆ 0

จุดบริการประชาชน กองทัพไทย



- ให้คำแนะนำ
- รับเรื่องร้องเรียน
- การตรวจหาเชื้อเชิงรุก
- นำส่ง รพ.สนาม/สถานพยาบาล
- แจกจ่ายสิ่งของอุปโภค บริโภค



หมายเลขสายด่วน



ศูนย์ปฏิบัติการแก้ไขสถานการณ์ฉุกเฉินด้านความมั่นคง

สายด่วน ศปม.

1138

ศูนย์รับเรื่องราวร้องทุกข์



ศูนย์ประสานงานด้านภัยโควิด กองทัพบก

02-270-5685-9

รับ - ส่ง ฟรี 24 ชม.

ผู้ป่วยติดเชื้อ - ผู้หายป่วย

เคลื่อนย้ายศพ - ฌาปนกิจศพ ผู้ติดเชื้อโควิด



ศูนย์ประสานผู้ป่วย COVID-19 กองทัพอากาศ

02-534-0399



ศูนย์ประสานงานด้านภัยโควิด กองทัพเรือ

1 พื้นที่กรุงเทพฯ และ ปริมณฑล
โดย ขส.ทร. (02) 475 5238

2 พื้นที่ จว.ชลบุรี และ จว.ระยอง
โดย รฐ.สส. (038) 438 474

3 พื้นที่ จว.จันทบุรี และ จว.ตราด
โดย กบช.จต. (039) 312 172

4 พื้นที่ จว.พังงา และ จว.ภูเก็ต
โดย ทรภ.๓ (076) 391 598

5 พื้นที่ จว.สงขลา
โดย ทรภ.๒ (074) 325 804

6 พื้นที่ จว.นราธิวาส
โดย ฉก.นย.ทร. (073) 565 367

COVID-19
HOTLINE

24hr





ศบค.

ศูนย์บริหารสถานการณ์

โควิด-19

#สู้ไปด้วยกัน #ประเทศไทยต้องชนะ