



สถานการณ์ โรคติดเชื้อไวรัสโคโรนา 2019 Coronavirus Disease 2019 (COVID-19)

ศูนย์บริหารสถานการณ์ โควิด-19 (ศบค.)

วันที่ 29 สิงหาคม 2564



**สถานการณ์
COVID – 19
ประจำวัน**



สถานการณ์ COVID-19 ทั่วโลก 219 ประเทศ 2 เขตบริหารพิเศษ 2 เรือสำราญ

Confirmed 216,748,018
+ 541,787

Severe 113,324
+ 508 (0.05%)

Recovered 193,674,666
+ 485,344 (89.35%)

Deaths 4,507,840
+ 8,665 (2.08%)

PLACES		CONFIRMED	NEW CASES	DEATHS	ACTIVE CASES	PLACES		CONFIRMED	NEW CASES	DEATHS	ACTIVE CASES
1	USA	39,617,417	72,785	654,381(648)	8,150,794	11	Spain	4,831,809	N/A	84,000	489,616
2	India	32,694,188	45,058	437,860(457)	375,200	12	Italy	4,524,292	6,860	129,056(54)	139,428
3	Brazil	20,728,605	24,699	579,052(656)	503,153	13	Indonesia	4,066,404	10,050	131,372(591)	227,182
4	Russia	6,863,541	19,492	180,840(799)	551,255	14	Germany	3,933,569	8,589	92,631(11)	117,738
5	France	6,728,858	17,590	114,157(74)	423,700	15	Mexico	3,328,863	19,556	257,906(863)	415,561
6	UK	6,698,486	32,406	132,376(133)	1,228,191	16	Poland	2,888,028	290	75,340(5)	155,980
7	Turkey	6,329,549	17,912	55,958(245)	475,277	17	South Africa	2,757,191	10,173	81,461(274)	155,949
8	Argentina	5,171,458	3,725	111,324(54)	205,805	18	Ukraine	2,282,285	2,082	53,686(54)	22,892
9	Colombia	4,903,304	2,141	124,743(95)	44,399	19	Peru	2,147,285	N/A	198,115	N/A
10	Iran	4,895,448	26,034	105,901(614)	672,449	20	Philippines	1,935,700	19,441	33,008(167)	142,679

30 Thailand 1,174,091(+16,536) cases 11,143(+264) Deaths

(ข้อมูล ณ วันที่ 29 สิงหาคม 2564 เวลา 10.00 น.)

ที่มา : worldometers

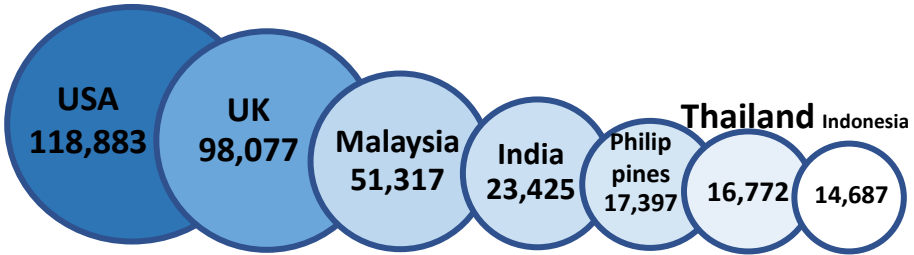


สถานการณ์ COVID-19 ประเทศในทวีปเอเชีย

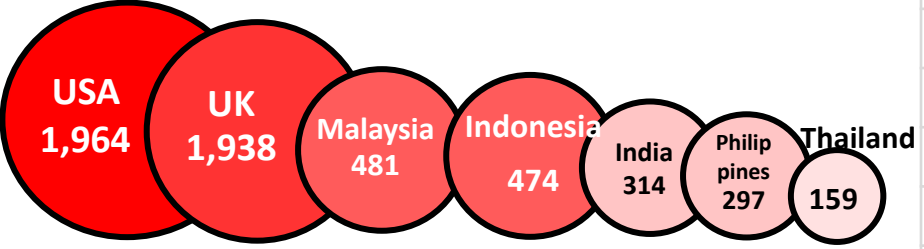
ประเทศในเอเชียพบผู้ป่วยอย่างต่อเนื่อง ได้แก่

อินเดีย อินโดนีเซีย มาเลเซีย ฟิลิปปินส์ ปากีสถาน ญี่ปุ่น บังคลาเทศ ไทย

อัตราป่วย ต่อประชากร 1 ล้านคน



อัตราตาย ต่อประชากร 1 ล้านคน



	PLACES	CONFIRMED	NEW CASES	DEATHS	ACTIVE CASES
2	India	32,694,188	45,058	437,860(457)	375,200
13	Indonesia	4,066,404	10,050	131,372(591)	227,182
20	Philippines	1,935,700	19,441	33,008(167)	142,679
23	Malaysia	1,685,510	22,597	15,802(252)	268,548
26	Bangladesh	1,489,589	3,436	25,926(80)	54,432
28	Japan	1,411,443	24,200	15,851(54)	241,746
30	Thailand	1,174,091	16,536	11,143(264)	177,702
31	Pakistan	1,148,572	4,231	25,535(120)	93,107
59	Vietnam	422,469	12,103	10,405(352)	201,075
64	Myanmar	389,134	2,932	15,077(109)	62,105
81	S. Korea	248,568	1,793	2,279(11)	27,563
107	China	94,819	21	4,636	1,259
109	Cambodia	91,770	401	1,870(12)	2,126
115	Singapore	67,171	121	55	1,094
154	Laos	14,466	115	12	9,526
194	Brunei	2,380	0	7	1,760

(ข้อมูล ณ วันที่ 29 สิงหาคม 2564 เวลา 10.00 น.) ที่มา : worldometers



รายงานสถานการณ์ COVID-19 ในประเทศไทย

ระลอกใหม่ เมษายน ประเทศไทย ตั้งแต่วันที่ 1 เม.ย. - 29 ส.ค. 64

ผู้ป่วยรายใหม่วันนี้

ผู้ป่วยยืนยันสะสม

หายป่วยแล้ว

เสียชีวิต

+16,536 ราย

1,145,228 ราย

+20,927 ราย

+264 คน

ติดเชื้อ ในประเทศ	ติดเชื้อจาก ต่างประเทศ
16,200 ราย	8 ราย

ผู้ป่วยยืนยันสะสมตั้งแต่ปี 63

1,174,091 ราย

หายป่วยสะสม 957,820 ราย

หายป่วยสะสมตั้งแต่ปี 63

985,246 ราย

เสียชีวิตสะสม

11,049 คน 0.96 %

เสียชีวิตสะสมตั้งแต่ปี 63

11,143 คน 0.95 %

จากเรือนจำ/
ที่ต้องขัง

328 ราย

ประวัติเสี่ยง

13,894 ราย

2,306 ราย

328 ราย

8 ราย

รวม 16,536 ราย

ผู้ป่วยรายใหม่
จากระบบเฝ้าระวังและระบบบริการฯ

ค้นหาผู้ติดเชื้อเชิงรุกในชุมชน

จากเรือนจำ / ที่ต้องขัง

ผู้ที่เดินทางจากต่างประเทศ

ฉีดแล้ว **30,679,289** โดส

เข็มที่ 1

+189,377 ราย
สะสม 22,807,078 ราย

เข็มที่ 2

+66,517 ราย
สะสม 7,287,885 ราย

เข็มที่ 3

+2,888 ราย
สะสม 584,326 ราย

ข้อมูล 28 ก.พ. - 28 ส.ค. 2564

ผู้รับวัคซีน

ผู้ป่วยรักษาอยู่

177,702 ราย

ใน sw. 15,573 ราย

รพ.สนามและอื่นๆ 162,129 ราย

อาการหนัก 5,093 ราย

(ใส่เครื่องช่วยหายใจ 1,067 ราย)



ร้อยละของผลบวก จากการตรวจด้วย ATK ในพื้นที่กทม. ตามกลุ่มเขต วันที่ 20 ก.ค. - 28 ส.ค. 2564

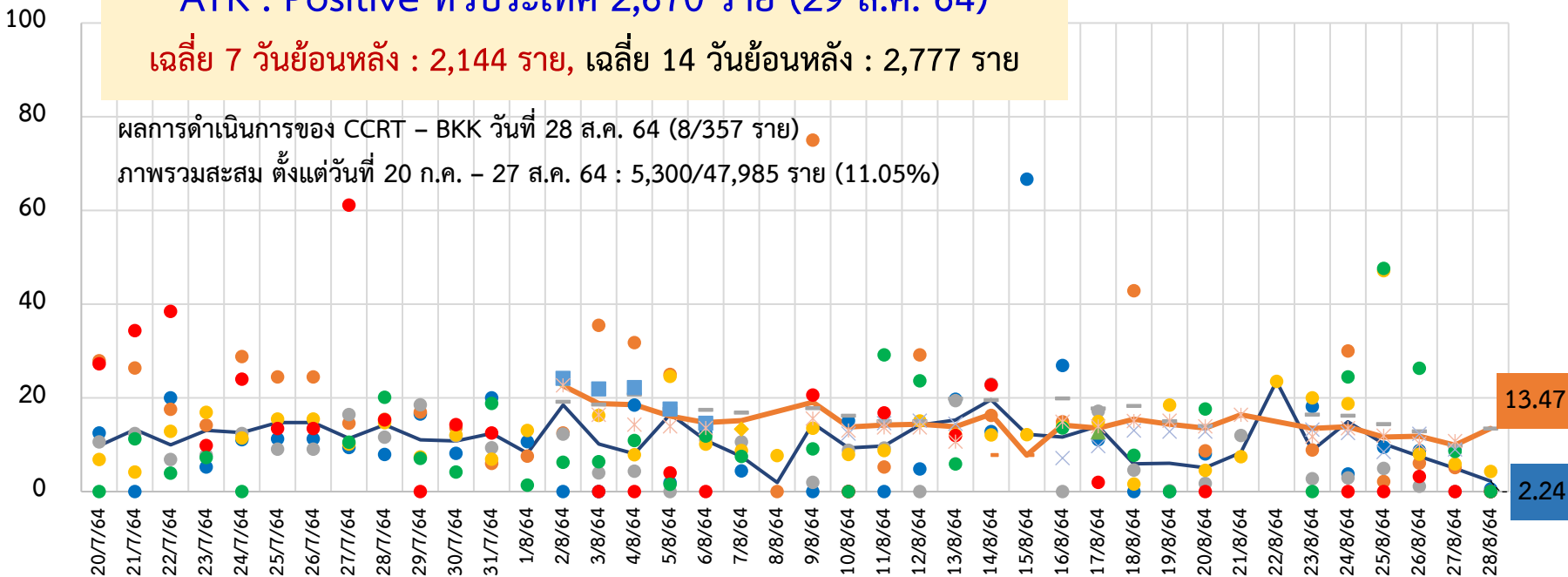
ATK : Positive ทั่วประเทศ 2,670 ราย (29 ส.ค. 64)

เฉลี่ย 7 วันย้อนหลัง : 2,144 ราย, เฉลี่ย 14 วันย้อนหลัง : 2,777 ราย

ผลการดำเนินการของ CCRT - BKK วันที่ 28 ส.ค. 64 (8/357 ราย)

ภาพรวมสะสม ตั้งแต่วันที่ 20 ก.ค. - 27 ส.ค. 64 : 5,300/47,985 ราย (11.05%)

% ATK POSITIVE



- ค่าเฉลี่ยจุดตรวจ CCRT
- ค่าเฉลี่ย จุดตรวจ สปกม.
- กรุงเทพฯเหนือ
- กรุงเทพฯใต้
- กรุงเทพฯกลาง
- กรุงเทพฯตะวันออก
- กรุงเทพฯเหนือ
- กรุงเทพฯใต้
- กรุงเทพฯตะวันออกตอนใต้
- กรุงเทพฯตะวันตกตอนใต้
- กรุงเทพฯตะวันออกตอนเหนือ
- กรุงเทพฯตะวันตกตอนเหนือ
- กรุงเทพฯตะวันออกตอนใต้ตอนเหนือ
- กรุงเทพฯตะวันตกตอนใต้ตอนเหนือ
- กรุงเทพฯตะวันออกตอนใต้ตอนเหนือตอนใต้
- กรุงเทพฯตะวันตกตอนใต้ตอนเหนือตอนใต้

ที่มาของข้อมูล: สำนักอนามัย กทม. สถาบันป้องกันควบคุมโรคเขตเมือง



ผู้ติดเชื้อ COVID-19 ระลอกใหม่เมษายน 2564 ประเทศไทย วันที่ 1 เม.ย. – 29 ส.ค.64 เวลา 00:00 น.

ผู้ป่วย-ติดเชื้อรายใหม่วันนี้

ผู้ป่วย-ติดเชื้อสะสม

เสียชีวิต

ประเทศไทย

+16,536
ราย
(ใน-ต่างประเทศ)

1,145,228
ราย
(ใน-ต่างประเทศ)

+264
คน

+8
ราย
(ต่างประเทศ)

2,457
ราย
(ต่างประเทศ)

เสียชีวิต
สะสม **11,049**
คน

กรุงเทพมหานคร
และปริมณฑล

ในประเทศ
(ไม่รวมเรือนจำ) **+6,922**
ราย

ในประเทศ
(ไม่รวมเรือนจำ) **521,831**
ราย

ในประเทศ
(ไม่รวมเรือนจำ) **+175**
คน

4 จังหวัดภาคใต้

ในประเทศ
(ไม่รวมเรือนจำ) **+1,051**
ราย

ในประเทศ
(ไม่รวมเรือนจำ) **57,658**
ราย

ในประเทศ
(ไม่รวมเรือนจำ) **+4**
คน

จังหวัดอื่น (67 จังหวัด)

ในประเทศ
(ไม่รวมเรือนจำ) **+8,227**
ราย

ในประเทศ
(ไม่รวมเรือนจำ) **506,245**
ราย

ในประเทศ
(ไม่รวมเรือนจำ) **+79**
คน

เรือนจำและที่ต้องขัง

เรือนจำและ
ที่ต้องขัง **+328**
ราย

เรือนจำและ
ที่ต้องขัง **57,037**
ราย

เรือนจำและ
ที่ต้องขัง **+6**
คน



ผู้ป่วยโรคโควิด-19 เสียชีวิต ของประเทศไทย รายงานวันที่ 29 ส.ค. 64 (+264 ราย)

จังหวัด	รวม (ราย)
กรุงเทพมหานคร 60+ปี 85 ราย (77%), 50+ (18)	111
ปทุมธานี(18) สมุทรสาคร(17) สมุทรปราการ(16) นครปฐม(10) นนทบุรี(3) 60+ปี 43 ราย(68%), 50-59 ปี 10 ราย(16%)	64
ลพบุรี(11) สระบุรี(10) ชลบุรี(8) สุพรรณบุรี(7) พระนครศรีอยุธยา(4) ฉะเชิงเทรา(4) ระยอง(2) ประจวบคีรีขันธ์(2) ราชบุรี(1) อ่างทอง(1) นครนายก(1) 60+ปี 35 ราย (69%), 50-59 ปี 8 ราย(16%)	51
ระนอง(3) นราธิวาส(2) พัทลุง(2) ยะลา(1) สุราษฎร์ธานี(1) สงขลา(1) 60+ปี 5 ราย(50%), 50+ 2 ราย(20%)	10
อุบลราชธานี(3) นครราชสีมา(2) บุรีรัมย์(2) กาฬสินธุ์(2) เลย(2) ชัยภูมิ(2) ศรีสะเกษ(1) 60+ปี 4 ราย (29%), 50+ (4)	14
นครสวรรค์(5) ตาก(4) เพชรบูรณ์(2) สุโขทัย (2) อุทัยธานี(1) 60+ปี 4 ราย (29%), 50+ 7 ราย (50%)	14

- ชาย (145) หญิง (119) : ไทย (261) เมียนมา (3)
- ค่ากลางอายุ 68 ปี (21 – 100 ปี) ไม่ทราบอายุ (1)
- ค่ากลางเวลา (ทราบผลติดเชื้อ – เสียชีวิต) 10 วัน (นานสุด 59 วัน)



❖ อายุ 60 ปีขึ้นไป 176 ราย (67%)

❖ อายุน้อยกว่า 60 ปี :

มีโรคเรื้อรัง 55 ราย (21%)

ไม่มีประวัติโรคเรื้อรัง 31 ราย (12%)

❖ ไม่ทราบอายุ 1 ราย (0.3%)

❖ ตั้งครรภ์ 1 ราย (0.3%)

จ.อุบลราชธานี (จาก จ.นนทบุรี)

รวม

88%

ปัจจัยเสี่ยง-ประเด็นสำคัญ

- HT (139), DM (88), HPL(52), อ้วน(29), โรคไต(34), ติดเตียง (9)
- เสียชีวิตที่บ้าน 1 ราย, ระหว่างนำส่ง 1 ราย : กทม.
- มาจากกทม./ปริมณฑล (9), ชายแดนใต้ (0), 19 จังหวัดสีแดงเข้ม (5)
- ติดเชื้อในพื้นที่ (249): คนรู้จัก (61), ครอบครัว (26), อาศัย (161), อาชีพเสี่ยง (1)



ผู้เดินทางมาจากต่างประเทศ รวม 8 ราย

ผู้เดินทางมาจากต่างประเทศ คัดกรอง ณ ด่านฯ และเข้ารับ./สถานกักกันทุกประเภท (8 ราย)

ประเทศต้นทาง	เดินทางมาถึงไทย / ผู้ติดเชื้อเที่ยวบินเดียวกัน	ลักษณะผู้ติดเชื้อ	การตรวจหาเชื้อ	เข้าพัก / รพ.
สหรัฐอเมริกา (2 ราย)	18 ส.ค. 64/2 ราย	เพศชาย อายุ 25 ปี สัญชาติ อเมริกัน	27 ส.ค. 64 (Day 9) ผลพบเชื้อ ไม่มีอาการ	Sandbox ภูเก็ต / รพ.เอกชน ภูเก็ต
	21 ส.ค. 64	เพศชาย อายุ 42 ปี สัญชาติ อเมริกัน	26 ส.ค. 64 (Day 5) ผลพบเชื้อ ไม่มีอาการ	Sandbox ภูเก็ต / รพ.เอกชน ภูเก็ต
อิสราเอล (1 ราย)	25 ส.ค. 64	เพศชาย อายุ 34 ปี สัญชาติ ไทย อาชีพ เกษตรกร	26 ส.ค. 64 (Day 1) ผลพบเชื้อ ไม่มีอาการ	ALQ ชลบุรี / รพ.เอกชน ชลบุรี
เมียนมา (2 ราย)	16 ส.ค. 64 / ด่านพรมแดนทางบก	เพศชาย 1 ราย อายุ 42 ปี เพศหญิง 1 ราย อายุ 36 ปี สัญชาติ ไทย (2)	27 ส.ค. 64 (Day 11) ผลพบเชื้อ ไม่มีอาการ (2)	LQ เชียงราย / รพ.ศูนย์การแพทย์แม่ฟ้าหลวง (2)
กัมพูชา (2 ราย)	26 ส.ค. 64 / ด่านพรมแดนทางบก	เพศชาย อายุ 24 ปี สัญชาติ ไทย อาชีพ พนักงานออนไลน์	27 ส.ค. 64 (Day 1) ผลพบเชื้อ ไม่มีอาการ	LQ สระแก้ว / รพ.อรัญประเทศ
	27 ส.ค. 64 / ด่านพรมแดนทางบก	เพศหญิง อายุ 26 ปี สัญชาติ ไทย อาชีพ พนักงานออนไลน์	27 ส.ค. 64 (Day 0) ผลพบเชื้อ มีอาการ	รพ.เอกชน สระแก้ว
มาเลเซีย (1 ราย)	6 ส.ค. 64 / ช่องทางธรรมชาติ	เพศชาย อายุ 25 ปี สัญชาติ ไทย อาชีพ รับจ้าง	24 ส.ค. 64 (Day 18, swab ครั้งที่ 3) ผลพบเชื้อ ไม่มีอาการ	LQ นราธิวาส / รพ.เจาะไอร้อง



จำนวนผู้ติดเชื้อโควิดในประเทศไทยใหม่ และสะสม วันที่ 1 เม.ย. 64 – 29 ส.ค. 64

ที่	จังหวัด	1 เม.ย. – 22 ส.ค.	23-ส.ค.	24-ส.ค.	25-ส.ค.	26-ส.ค.	27-ส.ค.	28-ส.ค.	29-ส.ค.	รวม
รวมทั้งประเทศ (ยกเว้นผู้เดินทางเข้าราชอาณาจักร)		1,018,031	17,484	17,162	18,407	18,489	18,693	17,977	16,528	1,142,771
1. ในเรือนจำ		55,168	398	192	146	139	342	324	328	57,037
2. นอกเรือนจำ		962,863	17,086	16,970	18,261	18,350	18,351	17,653	16,200	1,085,734
2.1 จังหวัดอื่น		496,021	9,514	8,986	9,629	10,392	10,089	9,994	9,278	563,903
2.2 รวม กทม. ปริมณฑล		466,842	7,572	7,984	8,632	7,958	8,262	7,659	6,922	521,831
2.2.1	กรุงเทพมหานคร	243,341	3,472	4,025	4,139	4,178	4,699	4,141	3,821	271,816
2.2.2	ปริมณฑล (5 จังหวัด)	223,501	4,100	3,959	4,493	3,780	3,563	3,518	3,101	250,015

หมายเหตุ * ปรับข้อมูลจำนวนผู้ติดเชื้อ เฉพาะกลุ่มผู้ติดเชื้อภายในประเทศ ไม่รวมกลุ่มขนส่งสินค้า ยืนยันผลการติดเชื้อจากการสอบสวนโรคในระบบรายงาน ในช่วงต้นการระบาดระลอกใหม่

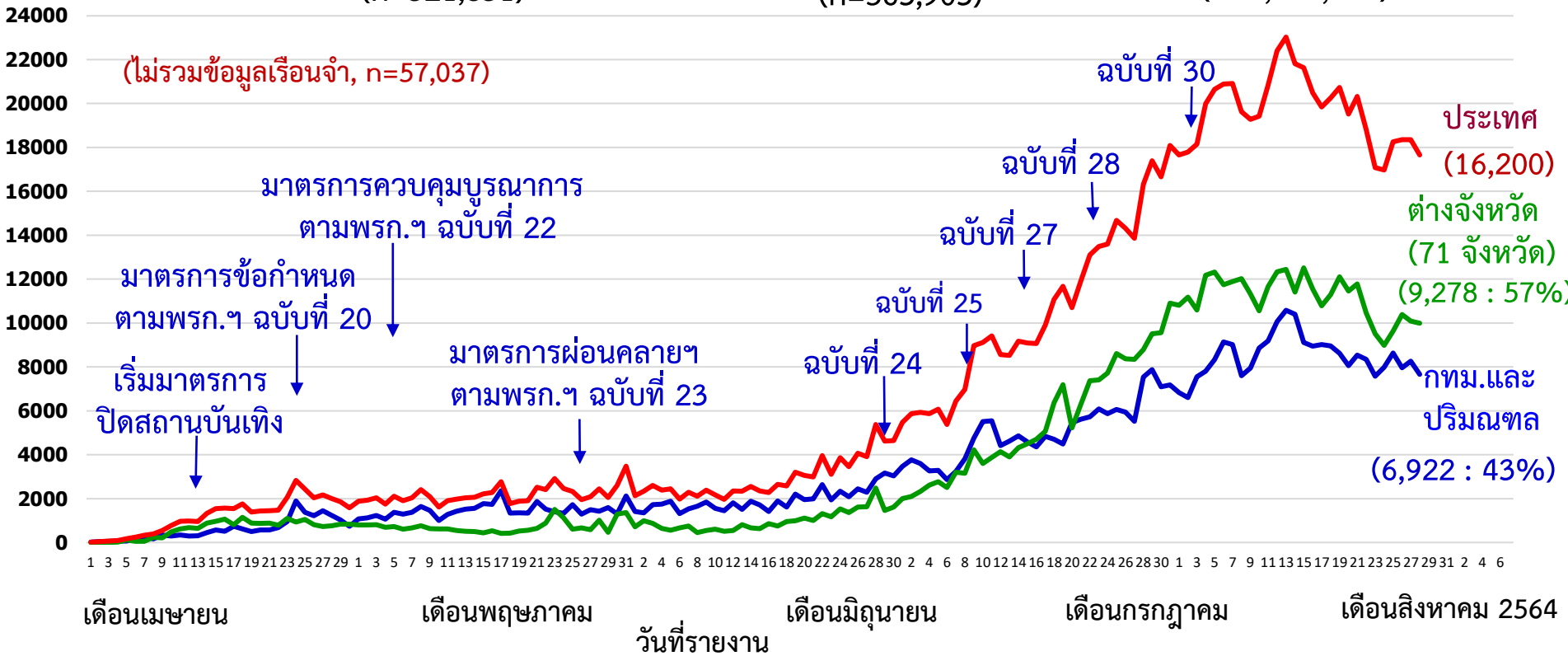


จำนวนผู้ป่วย-ผู้ติดเชื้อในชุมชนรายวัน กทม.และปริมณฑล ต่างจังหวัด และภาพรวมประเทศ ระลอกเมษายน 2564

(วันที่ 1 เม.ย. - 29 ส.ค. 64)

จำนวนผู้ติดเชื้อ
รายวัน (ราย)

— กทม.และปริมณฑล (5 จังหวัด) (n=521,831)
— ต่างจังหวัด (71 จังหวัด) (n=563,903)
— ประเทศ (n=1,085,734)





จำนวนผู้ติดเชื้อโควิดในประเทศไทยใหม่ และสะสม วันที่ 1 เม.ย. 64 – 29 ส.ค. 64 เวลา 01:00 น.

ที่	จังหวัด	1 เม.ย. - 22 ส.ค.	23-ส.ค.	24-ส.ค.	25-ส.ค.	26-ส.ค.	27-ส.ค.	28-ส.ค.	29-ส.ค.	รวม(ราย)
รวม		1,018,031	17,484	17,162	18,407	18,489	18,693	17,977	16,528	1,142,771
1	กรุงเทพมหานคร	243,341	3,472	4,025	4,139	4,178	4,699	4,141	3,821	271,816
2	สมุทรปราการ	66,673	1,296	1,731	2,237	1,887	1,220	1,432	984	77,460
3	สมุทรสาคร	64,763	1,396	1,288	1,132	982	894	910	872	72,237
4	ชลบุรี	54,419	953	816	974	973	1,064	972	762	60,933
5	เรือ่นจำา	55,168	398	192	146	139	342	324	328	57,037
6	นนทบุรี	39,604	781	365	334	504	586	447	587	43,208
7	ปทุมธานี	29,111	214	297	284	155	525	413	277	31,276
8	นครปฐม	23,350	413	278	506	252	338	316	381	25,834
9	ฉะเชิงเทรา	20,167	307	376	575	459	321	342	357	22,904
10	พระนครศรีอยุธยา	16,748	406	381	298	310	465	400	376	19,384
11	สงขลา	16,736	272	173	197	285	333	187	350	18,533
12	สระบุรี	15,991	343	274	220	413	318	428	247	18,234
13	นครราชสีมา	14,241	325	445	482	693	497	566	452	17,701
14	ระยอง	14,404	268	254	302	472	475	449	356	16,980
15	ราชบุรี	12,701	565	558	498	493	485	469	464	16,233

หมายเหตุ * ปรับข้อมูลจำนวนผู้ติดเชื้อ เฉพาะกลุ่มผู้ติดเชื้อภายในประเทศ ไม่รวมกลุ่มขนส่งสินค้า ยืนยันผลการติดเชื้อจากการสอบสวนโรคในระบบรายงาน ในช่วงต้นการระบาดระลอกใหม่ และไม่นับผู้ป่วยในสถานกักกัน



จำนวนผู้ติดเชื้อโควิดในประเทศไทยใหม่ และสะสม วันที่ 1 เม.ย. 64 – 29 ส.ค. 64 เวลา 01:00 น.

ที่	จังหวัด	1 เม.ย. - 22 ส.ค.	23-ส.ค.	24-ส.ค.	25-ส.ค.	26-ส.ค.	27-ส.ค.	28-ส.ค.	29-ส.ค.	รวม(ราย)
16	เพชรบุรี	14,276	66	50	99	190	118	113	93	15,005
17	ปัตตานี	13,733	110	257	182	76	99	118	300	14,875
18	อุบลราชธานี	12,409	188	183	183	184	166	150	122	13,585
19	บุรีรัมย์	10,365	309	331	445	432	314	374	243	12,813
20	นราธิวาส	11,037	242	314	287	237	263	231	193	12,804
21	ศรีสะเกษ	11,064	201	223	149	216	154	179	118	12,304
22	สุรินทร์	10,172	322	282	266	253	244	235	168	11,942
23	ยะลา	10,398	106	110	127	162	191	179	208	11,481
24	กาญจนบุรี	9,091	277	268	392	426	310	377	282	11,423
25	ลพบุรี	9,204	228	178	186	152	158	289	179	10,574
26	ร้อยเอ็ด	9,007	239	274	187	230	149	108	139	10,333
27	ตาก	8,252	158	111	242	132	319	226	201	9,641
28	อุดรธานี	8,412	136	51	207	107	103	58	109	9,183
29	สุพรรณบุรี	8,267	91	91	108	84	105	101	92	8,939
30	มหาสารคาม	7,974	64	52	115	95	65	67	73	8,505

หมายเหตุ * ปรับข้อมูลจำนวนผู้ติดเชื้อ เฉพาะกลุ่มผู้ติดเชื้อภายในประเทศ ไม่รวมกลุ่มขนส่งสินค้า ยืนยันผลการติดเชื้อจากการสอบสวนโรคในระบบรายงาน ในช่วงต้นการระบาดระลอกใหม่ และไม่นับผู้ป่วยในสถานกักกัน



จำนวนผู้ติดเชื้อโควิดในประเทศไทยใหม่ และสะสม วันที่ 1 เม.ย. 64 – 29 ส.ค. 64 เวลา 01:00 น.

ที่	จังหวัด	1 เม.ย. - 22 ส.ค.	23-ส.ค.	24-ส.ค.	25-ส.ค.	26-ส.ค.	27-ส.ค.	28-ส.ค.	29-ส.ค.	รวม(ราย)
31	สระแก้ว	7,035	292	109	75	222	107	228	197	8,265
32	ปราจีนบุรี	6,825	139	146	214	175	216	140	192	8,047
33	ประจวบคีรีขันธ์	7,056	96	39	67	102	152	216	272	8,000
34	ขอนแก่น	7,085	140	106	115	103	115	99	94	7,857
35	อ่างทอง	6,796	206	74	68	156	185	170	123	7,778
36	ชัยภูมิ	6,986	169	110	88	82	104	119	102	7,760
37	นครสวรรค์	6,858	81	105	97	127	91	85	109	7,553
38	นครศรีธรรมราช	6,352	155	163	88	175	215	186	194	7,528
39	นครนายก	6,767	105	31	61	63	74	136	154	7,391
40	กาฬสินธุ์	6,336	60	100	68	72	57	75	54	6,822
41	เชียงใหม่	6,585	36	27	16	16	36	48	49	6,813
42	สมุทรสงคราม	5,541	75	214	167	146	131	135	137	6,546
43	สุราษฎร์ธานี	5,446	82	211	128	118	152	122	176	6,435
44	สกลนคร	5,612	62	75	67	83	46	59	44	6,048
45	กำแพงเพชร	5,253	174	63	36	74	118	69	86	5,873
46	เพชรบูรณ์	4,773	117	137	122	117	141	135	130	5,672

หมายเหตุ * ปรับข้อมูลจำนวนผู้ติดเชื้อ เฉพาะกลุ่มผู้ติดเชื้อภายในประเทศ ไม่รวมกลุ่มขนส่งสินค้า ยืนยันผลการติดเชื้อจากการสอบสวนโรคในระบบรายงาน ในช่วงต้นการระบาดระลอกใหม่ และไม่นับผู้ป่วยในสถานกักกัน



จำนวนผู้ติดเชื้อโควิดในประเทศไทยรายใหม่ และสะสม วันที่ 1 เม.ย. 64 – 29 ส.ค. 64 เวลา 01:00 น.

ที่	จังหวัด	1 เม.ย. - 22 ส.ค.	23-ส.ค.	24-ส.ค.	25-ส.ค.	26-ส.ค.	27-ส.ค.	28-ส.ค.	29-ส.ค.	รวม(ราย)
47	ระนอง	4,584	140	120	119	152	161	147	150	5,573
48	จันทบุรี	4,564	70	65	95	134	80	100	130	5,238
49	นครพนม	4,107	25	30	61	57	40	26	22	4,368
50	ยโสธร	3,963	60	45	94	24	42	20	26	4,274
51	สุโขทัย	3,980	35	38	55	56	30	33	39	4,266
52	ดรง	3,668	38	39	33	30	44	83	73	4,008
53	ชุมพร	3,153	115	79	114	90	108	100	99	3,858
54	ภูเก็ต	2,521	124	73	156	189	169	206	210	3,648
55	พิษณุโลก	3,325	56	32	48	42	48	25	24	3,600
56	พิจิตร	2,995	42	24	62	62	49	34	53	3,321
57	หนองบัวลำภู	2,896	66	69	61	36	76	34	22	3,260
58	อุดรดิตถ์	2,801	46	25	53	29	24	27	9	3,014
59	เข็ยงราย	2,580	32	21	51	53	27	32	23	2,819
60	พัทลุง	2,291	49	44	39	49	74	31	75	2,652
61	เลย	2,327	63	26	15	24	28	24	22	2,529
62	อำนาจเจริญ	2,239	37	27	62	39	44	31	17	2,496

หมายเหตุ * ปรับข้อมูลจำนวนผู้ติดเชื้อ เฉพาะกลุ่มผู้ติดเชื้อภายในประเทศ ไม่รวมกลุ่มขนส่งสินค้า ยืนยันผลการติดเชื้อจากการสอบสวนโรคในระบบรายงาน ในช่วงต้นการระบาดระลอกใหม่ และไม่นับผู้ป่วยในสถานกักกัน



จำนวนผู้ติดเชื้อโควิดในประเทศไทยรายใหม่ และสะสม วันที่ 1 เม.ย. 64 – 29 ส.ค. 64 เวลา 01:00 น.

ที่	จังหวัด	1 เม.ย. - 22 ส.ค.	23-ส.ค.	24-ส.ค.	25-ส.ค.	26-ส.ค.	27-ส.ค.	28-ส.ค.	29-ส.ค.	รวม(ราย)
63	อุทัยธานี	2,170	40	17	44	37	45	50	39	2,442
64	หนองคาย	2,063	25	18	33	29	27	16	10	2,221
65	น่าน	2,017	26	12	16	36	23	26	6	2,162
66	ตราด	1,513	42	237	31	59	55	93	86	2,116
67	สิงห์บุรี	1,790	43	25	17	51	59	48	14	2,047
68	ลำปาง	1,916	8	11	14	24	4	7	8	1,992
69	ชัยนาท	1,736	13	20	24	13	25	36	16	1,883
70	มุกดาหาร	1,711	12	16	22	23	11	11	15	1,821
71	บึงกาฬ	1,484	25	26	5	38	32	13	12	1,635
72	กระบี่	1,409	15	18	14	13	23	31	26	1,549
73	พะเยา	1,461	19	9	12	13	14	11	3	1,542
74	แพร่	1,261	22	9	7	16	21	5	12	1,353
75	ลำพูน	1,009	28	20	24	10	14	19	8	1,132
76	สตูล	893	20	15	34	39	24	14	27	1,066
77	พังงา	966	12	7	14	12	12	20	5	1,048
78	แม่ฮ่องสอน	254	1	7	2	8	-	1	-	273

หมายเหตุ * ปรับข้อมูลจำนวนผู้ติดเชื้อ เฉพาะกลุ่มผู้ติดเชื้อภายในประเทศ ไม่รวมกลุ่มขนส่งสินค้า ยืนยันผลการติดเชื้อจากการสอบสวนโรคในระบบรายงาน ในช่วงต้นการระบาดระลอกใหม่ และไม่นับผู้ป่วยในสถานกักกัน



จำนวนผู้ติดเชื้อโควิดในประเทศไทยใหม่ วันที่ 29 ส.ค.64 จำนวน 10 อันดับแรก

อันดับที่	จังหวัด	รายวัน 29 ส.ค.	รวมทั้งตั้งแต่วันที่ 1 เม.ย. - 29 ส.ค.	
1	กรุงเทพมหานคร	3,821	271,816	=
2	สมุทรปราการ	984	77,460	=
3	สมุทรสาคร	872	72,237	↑
4	ชลบุรี	762	60,933	↓
5	นนทบุรี	587	43,208	↑
6	ราชบุรี	464	16,233	=
7	นครราชสีมา	452	17,701	↓
8	นครปฐม	381	25,834	↑
9	พระนครศรีอยุธยา	376	19,384	↑
10	ฉะเชิงเทรา	357	22,904	↑

สถานการณ์ โควิด-19 ระลอกใหม่ เมษายน

ตั้งแต่วันที่ 1 เมษายน – 29 สิงหาคม พ.ศ. 2564



ผู้ป่วยรายใหม่วันนี้

29
ส.ค. 64

+3,821

จากระบบเฝ้าระวังและจาก
โรงพยาบาล

ไทย 2,958
ต่างด้าว 217

ค้นหาผู้ติดเชื้อเชิงรุกในชุมชน

ไทย 646
ต่างด้าว -

ผู้ป่วยยืนยันสะสม

271,816

จากระบบเฝ้าระวังและจากโรงพยาบาล

ไทย 145,960
ต่างด้าว 24,038

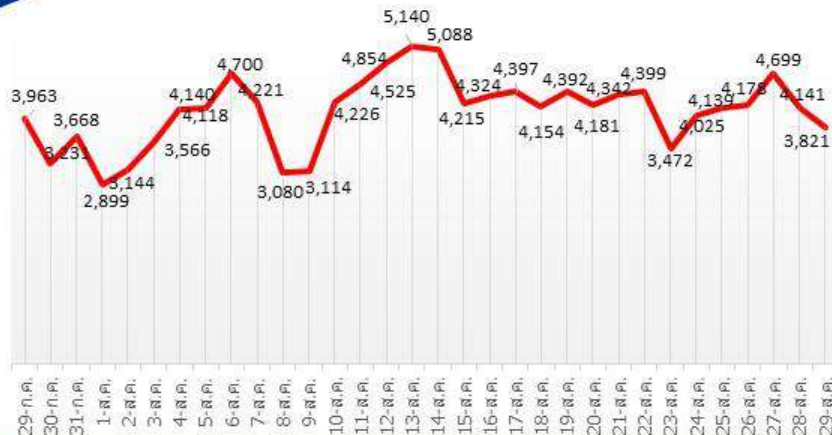
ค้นหาผู้ติดเชื้อเชิงรุกในชุมชน

ไทย 94,360
ต่างด้าว 7,458

+111

เสียชีวิตสะสม **4,722** (1.74%)

ผู้ป่วยใหม่รายวัน



การสอบสวนโรค

ลงพื้นที่ (คน/ครั้ง)	ผู้สัมผัสเสี่ยงสูง	อัตราการติดเชื้อในผู้สัมผัสเสี่ยงสูง
270,702 / 270,857	107,407 พบเชื้อ 19,070	17.75%



ผลการดำเนินการ (วันที่ 15 กรกฎาคม - 28 สิงหาคม 2564)



ทีมป้องกันและแก้ไขปัญหาโควิด-19 เชิงรุกในชุมชน : Bangkok Comprehensive Covid-19 Response Team (Bangkok CCRT)

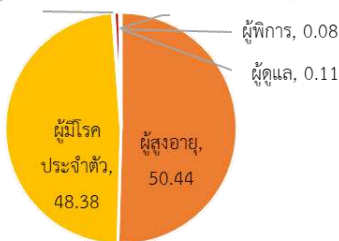
จำนวนทีม		ตรวจ	ชุมชน (แห่ง)	ผู้รับบริการ (คน)	ATK (คน)	พบเชื้อ (คน)	ร้อยละพบเชื้อ
ทีมหลัก : 163	ทีมสนับสนุน : 97	วันนี้	+26	+890	+357	+8	2.24
รวม : 260		สะสม	3,583	189,748	47,985	5,300	11.04

ร้อยละการตรวจ ATK พบเชื้อ



ร้อยละการฉีดวัคซีน

(n = 128,651)
หญิงตั้งครรภ์, 0.24 ตัดบ้าน ติดเตียง, 0.75



ข้อมูล ณ วันที่ 28 ส.ค. 64 เวลา 18.00 น.

รักษา (คน)	จ่ายยา Favipiravir	จ่ายยา ฟ้าทะลายโจร	Home Isolation	Community Isolation	ส่งต่อรพ.	Home Quarantine
วันนี้	+3	+12	+1	+0	+7	+2
สะสม	755	3,645	4,915	221	164	10,216

ฉีดวัคซีน (คน)	วันนี้	สะสม
	+499	128,651

วัคซีน (คน)	ผู้สูงอายุ	ผู้มีโรคประจำตัว	หญิงตั้งครรภ์	ตัดบ้าน ติดเตียง	ผู้พิการ	ผู้ดูแล
วันนี้	+137	+259	+4	+81	+5	+13
สะสม	64,898	62,240	305	962	109	137

A close-up photograph of a hand wearing a white latex glove, carefully drawing liquid from a small glass vial into a clear plastic syringe. The background is a dark, solid color. The lighting is focused on the hand and the medical equipment, creating a clinical and precise atmosphere.

วัคซีนโควิด 19 ของประเทศไทย

สรุปผลการฉีดวัคซีนโควิด 19 ในประเทศไทย

ผลการให้บริการวัคซีน วันที่ 28 สิงหาคม 2564 เวลา 18.00 น.

จำนวนผู้ได้รับวัคซีน		เพิ่มขึ้นวันนี้	ตั้งแต่วันที่ 7 มิ.ย. 2564	ตั้งแต่วันที่ 28 ก.พ. 2564
		เพิ่มขึ้น + 258,782 โดส	สะสม 26,578,768 โดส	สะสม 30,679,289 โดส
จำแนกรายเข็ม	เข็มที่ 1	รายใหม่ + 189,377 ราย	สะสม 20,036,831 ราย	สะสม 22,807,078 ราย
	เข็มที่ 2	รายใหม่ + 66,517 ราย	สะสม 5,957,611 ราย	สะสม 7,287,885 ราย
	เข็มที่ 3	รายใหม่ + 2,888 ราย	สะสม 584,326 ราย	สะสม 584,326 ราย



สรุปผลการฉีดวัคซีนโควิด-19 ในพื้นที่กรุงเทพมหานคร



ผลให้บริการ ณ วันที่ 28 สิงหาคม 2564 เวลา 22.00 น.

จำนวนผู้ได้รับวัคซีน	เพิ่มขึ้นวันนี้		ตั้งแต่ 7 มิถุนายน 2564		ตั้งแต่ 28 กุมภาพันธ์ 2564	
	+		สะสม		สะสม	
จำแนกรายเข็มและชนิดวัคซีน	เข็มที่ 1	25,071	6,032,585	6,916,927		
	Sinovac	2,744	419,265	1,264,490		
	Sinopharm	3,623	663,536	663,600		
	AstraZeneca	16,890	4,920,858	4,988,837		
	Pfizer	1,814	28,926	28,925		
	เข็มที่ 2	6,351	1,381,448	1,660,727		
	Sinovac	-	649,196	933,783		
	Sinopharm	3,256	437,667	437,675		
	AstraZeneca	2,858	285,570	289,269		
	Pfizer	237	9,015	9,015		
	เข็มที่ 3	1,340	158,834	158,838		
	AstraZeneca	330	61,211	61,215		
	Pfizer	1,010	97,623	97,623		

ประชากรในกรุงเทพมหานคร 7,699,174 คน

จำนวนผู้ได้รับวัคซีนเข็ม 1	6,916,927 ราย	จำนวนผู้ได้รับวัคซีนครบ 2 เข็ม	1,660,727 ราย
ร้อยละผู้ได้รับวัคซีนอย่างน้อย 1 เข็ม	89.84	ร้อยละผู้ได้รับวัคซีนครบ 2 เข็ม	21.57



ศบค.
ศูนย์บริหารสถานการณ์
โควิด-19
#สู้ไปด้วยกัน #ประเทศไทยต้องชนะ