



สถานการณ์ โรคติดเชื้อไวรัสโคโรนา 2019 Coronavirus Disease 2019 (COVID-19)

ศูนย์บริหารสถานการณ์ โควิด-19 (ศบค.)

วันที่ 26 ตุลาคม 2564



**สถานการณ์
COVID – 19
ประจำวัน**



สถานการณ์ COVID-19 ทั่วโลก 219 ประเทศ 2 เขตบริหารพิเศษ 2 เรือสำราญ

Confirmed 244,836,921
+ 335,112

Severe 74,553
- 743 (0.03%)

Recovered 221,955,980
+ 421,949 (90.65%)

Deaths 4,970,283
+ 5,289 (2.03%)

PLACES		CONFIRMED	NEW CASES	DEATHS	ACTIVE CASES	PLACES		CONFIRMED	NEW CASES	DEATHS	ACTIVE CASES
1	USA	46,417,525	48,771	757,849(510)	9,388,349	11	Colombia	4,992,586	1,536	127,099(32)	29,199
2	India	34,201,357	11,873	455,100(357)	170,634	12	Italy	4,743,720	2,535	131,856(30)	74,654
3	Brazil	21,735,560	5,797	605,884(202)	207,043	13	Germany	4,480,066	3,988	95,794	169,072
4	UK	8,809,774	36,567	139,571(38)	1,498,112	14	Indonesia	4,240,479	460	143,235(30)	13,554
5	Russia	8,279,573	37,930	231,669(1,069)	861,293	15	Mexico	3,784,448	1,666	286,496(87)	348,423
6	Turkey	7,879,468	27,663	69,344(232)	495,312	16	Poland	2,975,880	2,950	76,447	210,534
7	France	7,127,163	1,295	117,508(41)	93,408	17	South Africa	2,919,778	146	88,934(9)	18,916
8	Iran	5,868,360	7,516	125,363(140)	313,015	18	Ukraine	2,784,039	14,634	64,202(330)	339,463
9	Argentina	5,281,585	1,227	115,851(25)	17,672	19	Philippines	2,761,307	4,405	41,942(149)	57,763
10	Spain	5,002,217	1,495	87,186(18)	58,362	20	Malaysia	2,436,498	4,782	28,492(92)	73,223

24 Thailand 1,866,863(+7,706) cases 18,865(+66) Deaths

(ข้อมูล ณ วันที่ 26 ตุลาคม 2564 เวลา 10.00 น.)

ที่มา : worldometers

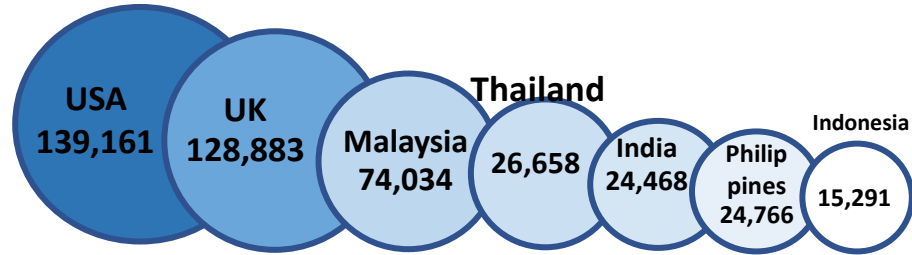


สถานการณ์ COVID-19 ประเทศในทวีปเอเชีย

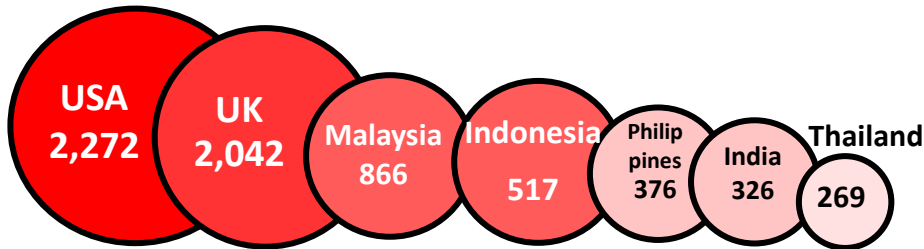
ประเทศในเอเชียพบผู้ป่วยอย่างต่อเนื่อง ได้แก่

อินเดีย อินโดนีเซีย มาเลเซีย ฟิลิปปินส์ ปากีสถาน ญี่ปุ่น บังคลาเทศ ไทย

อัตราป่วย ต่อประชากร 1 ล้านคน



อัตราตาย ต่อประชากร 1 ล้านคน



(ข้อมูล ณ วันที่ 26 ตุลาคม 2564 เวลา 10.00 น.) ที่มา : worldometers

	PLACES	CONFIRMED	NEW CASES	DEATHS	ACTIVE CASES
2	India	34,201,357	11,873	455,100(357)	170,634
14	Indonesia	4,240,479	460	143,235(30)	13,554
19	Philippines	2,761,307	4,405	41,942(149)	57,763
20	Malaysia	2,436,498	4,782	28,492(92)	73,223
24	Thailand	1,866,863	7,706	18,865(66)	98,150
26	Japan	1,716,938	236	18,199(8)	5,326
30	Bangladesh	1,567,981	289	27,828(5)	8,413
33	Pakistan	1,269,806	698	28,392(9)	24,196
40	Vietnam	892,579	3,639	21,738(65)	63,540
60	Myanmar	494,974	711	18,560(22)	17,944
75	S. Korea	354,355	1,190	2,788(7)	23,975
98	Singapore	175,818	3,174	329(14)	29,937
109	Cambodia	117,888	116	2,743(9)	1,881
113	China	96,840	39	4,636	603
137	Laos	36,248	615	53(1)	29,637
170	Brunei	12,384	271	81(1)	2,476



รายงานสถานการณ์ COVID-19 ในประเทศไทย

ระลอกใหม่ เมษายน ประเทศไทย ตั้งแต่วันที่ 1 เม.ย. - 26 ต.ค. 64

ผู้ป่วยรายใหม่วันนี้

+7,706 ราย

ผู้ป่วยยืนยันสะสม

1,838,000 ราย

หายป่วยแล้ว

+9,532 ราย

เสียชีวิต

+66 คน

ติดเชื้อ
ในประเทศ
7,568 ราย

ติดเชื้อจาก
ต่างประเทศ
10 ราย

ผู้ป่วยยืนยันสะสมตั้งแต่ปี 63

1,866,863 ราย

หายป่วยสะสม **1,722,422** ราย

หายป่วยสะสมตั้งแต่ปี 63
1,749,848 ราย

เสียชีวิตสะสม
18,771 คน 1.02 %

เสียชีวิตสะสมตั้งแต่ปี 63
18,865 คน 1.01 %

จากเรือนจำ/
ที่ต้องขัง **128** ราย

ประวัติเสี่ยง

7,234 ราย

ผู้ป่วยรายใหม่
จากระบบเฝ้าระวังและระบบบริการฯ
ค้นหาผู้ติดเชื้อเชิงรุกในชุมชน

334 ราย

จากเรือนจำ / ที่ต้องขัง

128 ราย

ผู้ที่เดินทางจากต่างประเทศ

10 ราย

รวม 7,706 ราย

ฉีดแล้ว **71,237,520** โดส

ที่มา : MOPH-IC



เข็มที่ 1

+346,589 ราย

สะสม 40,346,281 ราย



เข็มที่ 2

+341,373 ราย

สะสม 28,713,904 ราย



เข็มที่ 3

+43,756 ราย

สะสม 2,177,335 ราย

ข้อมูล 28 ก.พ. - 25 ต.ค. 2564

ผู้รับวัคซีน

ผู้ป่วยรักษาอยู่

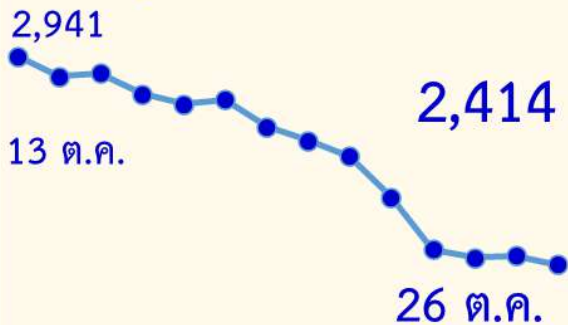
98,150
ราย

ใน sw.
41,896 ราย
sw.สนามและอื่นๆ
56,254 ราย

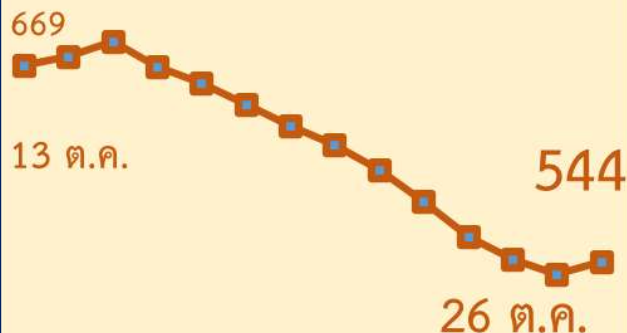
อาการหนัก **2,414** ราย
(ใส่เครื่องช่วยหายใจ **544** ราย)

สถานการณ์ผู้ป่วยอาการหนัก (ปอดอักเสบ) และใส่ท่อช่วยหายใจ และเสียชีวิตในประเทศไทย

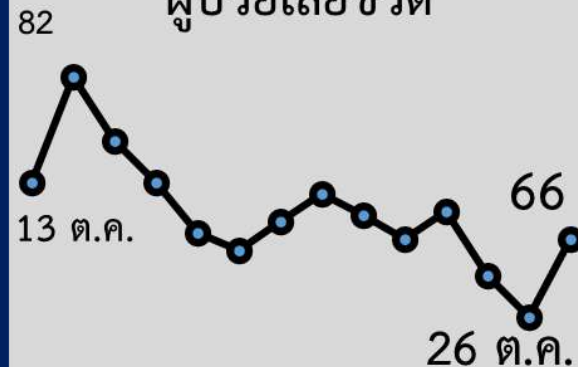
ผู้ป่วยปอดอักเสบ



ผู้ป่วยใส่ท่อช่วยหายใจ

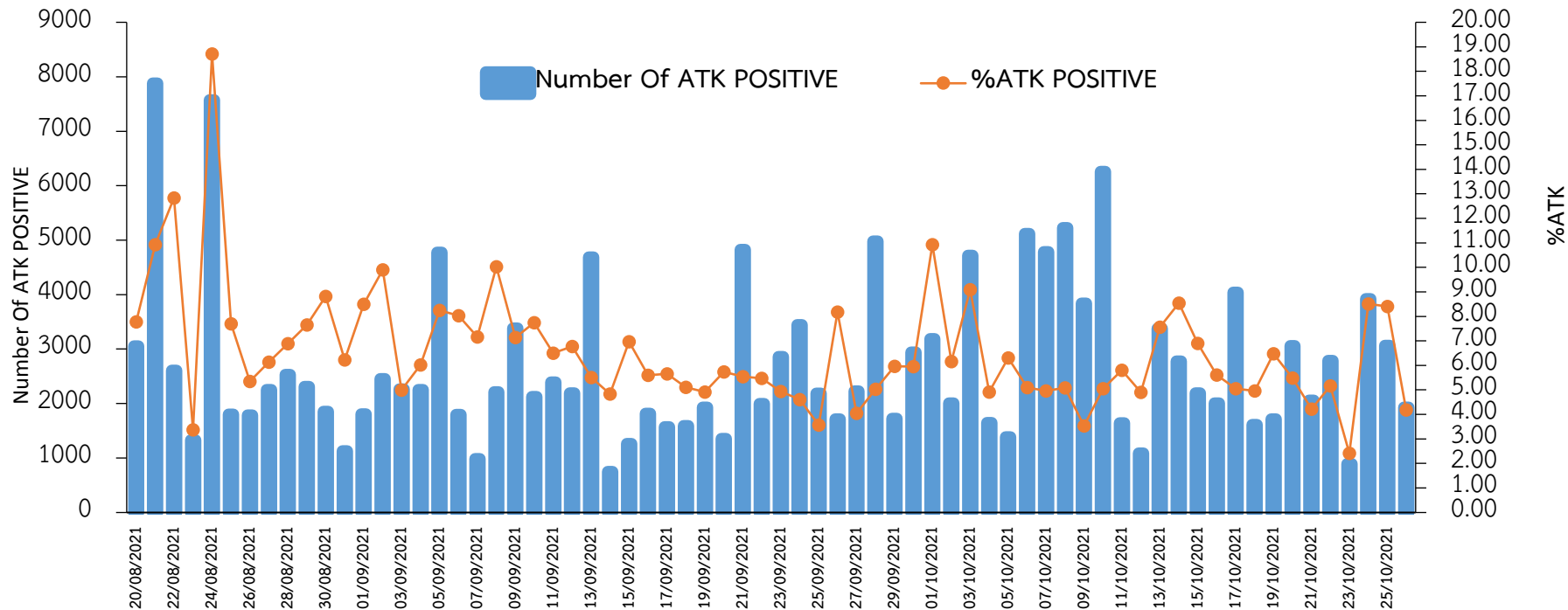


ผู้ป่วยเสียชีวิต





จำนวน และสัดส่วนผลบวก ATK ในประเทศรายวัน และสะสม วันที่ 20 ส.ค. – 26 ต.ค. 64



ยอดตรวจ ATK วันที่ 26 ต.ค. 64 จำนวน 46,099 และยอดตรวจสะสม วันที่ 20 ส.ค. – 26 ต.ค. 64 จำนวน 2,983,744
ยอดผลบวก ATK วันที่ 26 ต.ค. 64 จำนวน 1,928 และยอดผลบวกสะสม วันที่ 20 ส.ค. – 26 ต.ค. 64 จำนวน 188,676



ผู้ติดเชื้อ COVID-19 ระลอกใหม่เมษายน 2564 ประเทศไทย วันที่ 1 เม.ย. – 25 ต.ค. 64 เวลา 00:00 น.

ผู้ป่วย-ติดเชื้อรายใหม่วันนี้

ผู้ป่วย-ติดเชื้อสะสม

เสียชีวิต

ประเทศไทย

+7,706
(ใน-ต่างประเทศ) ราย

1,838,000
(ใน-ต่างประเทศ) ราย

+66
คน

(ต่างประเทศ) **+10** ราย

(ต่างประเทศ) **3,308** ราย

เสียชีวิตสะสม **18,771** คน

กรุงเทพมหานคร
และปริมณฑล

ในประเทศ (ไม่รวมเรือนจำ) **+1,312** ราย

ในประเทศ (ไม่รวมเรือนจำ) **735,832** ราย

ในประเทศ (ไม่รวมเรือนจำ) **+22** คน

4 จังหวัดภาคใต้

ในประเทศ (ไม่รวมเรือนจำ) **+1,810** ราย

ในประเทศ (ไม่รวมเรือนจำ) **151,965** ราย

ในประเทศ (ไม่รวมเรือนจำ) **+1** คน

จังหวัดอื่น (67 จังหวัด)

ในประเทศ (ไม่รวมเรือนจำ) **+4,446** ราย

ในประเทศ (ไม่รวมเรือนจำ) **874,068** ราย

ในประเทศ (ไม่รวมเรือนจำ) **+43** คน

เรือนจำและที่ต้องขัง

เรือนจำและ
ที่ต้องขัง **+128** ราย

เรือนจำและ
ที่ต้องขัง **72,827** ราย

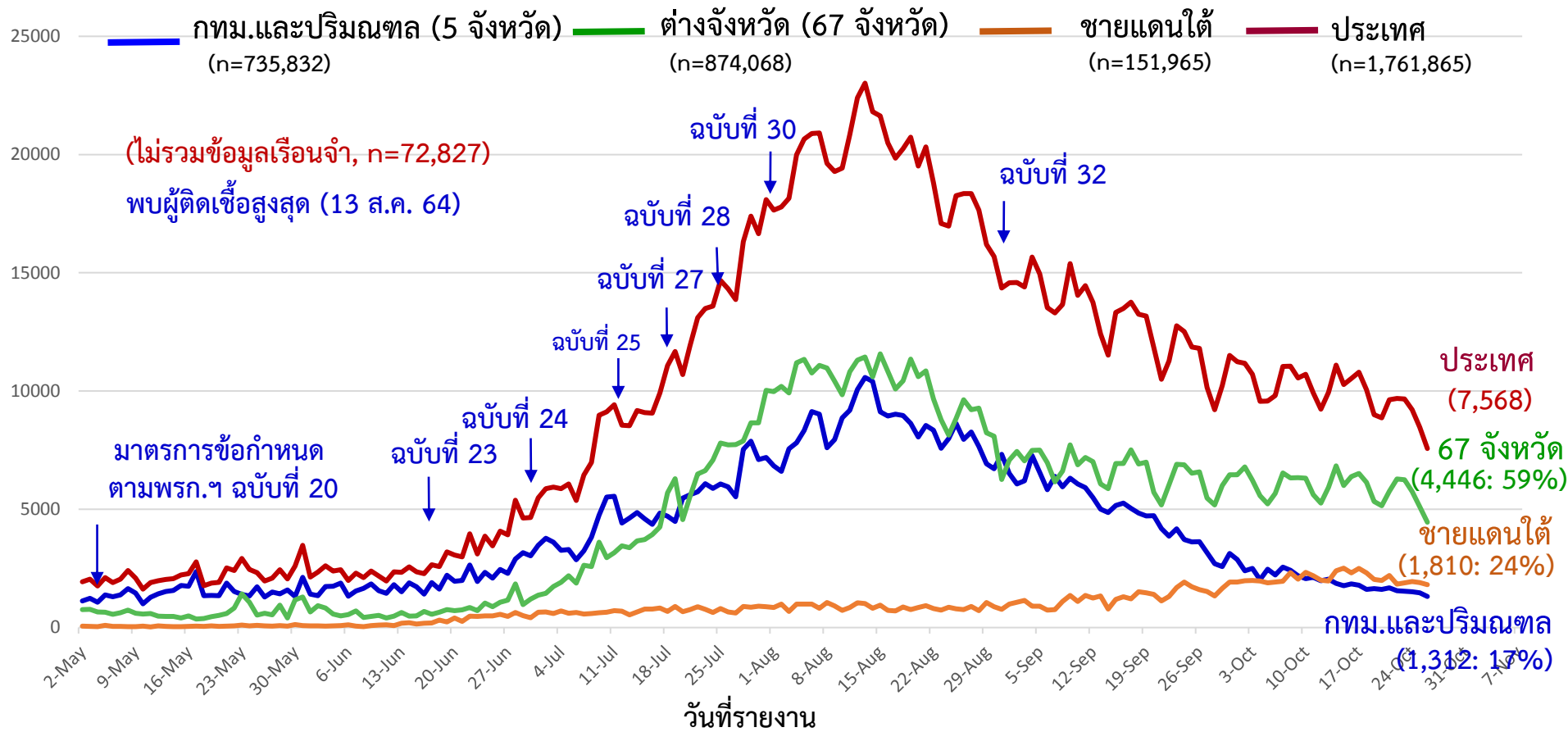
เรือนจำและ
ที่ต้องขัง **+0** คน



จำนวนผู้ป่วย-ผู้ติดเชื้อในชุมชนรายวัน กทม.และปริมณฑล ชายแดนใต้ ต่างจังหวัด และประเทศ ระลอกเมษายน 2564

จำนวนผู้ติดเชื้อรายวัน (ราย)

(วันที่ 1 พ.ค. - 26 ต.ค. 64)





ผู้ป่วยโรคโควิด-19 เสียชีวิต ของประเทศไทย รายงานวันที่ 26 ต.ค. 64 (+66 ราย)

จังหวัด	รวม (ราย)
กรุงเทพมหานคร	12
สมุทรปราการ(8) ปทุมธานี(1) สมุทรสาคร(1)	10
ชัยภูมิ(2) ร้อยเอ็ด(1) นครราชสีมา(1) ขอนแก่น(1) กาฬสินธุ์(1) อุบลราชธานี(1) อุดรธานี(1)	8
พิษณุโลก(2) นครสวรรค์(2) กำแพงเพชร(1) ตาก(1) เชียงใหม่(1)	7
ภูเก็ต(4) นครศรีธรรมราช(3) สุราษฎร์ธานี(2) สตูล(2) ชุมพร(1) นราธิวาส(1) พัทลุง(1)	14
ระยอง (5) กาญจนบุรี(2) ประจวบคีรีขันธ์(2) ราชบุรี(2) ชลบุรี(2) ปราจีนบุรี(1) สุพรรณบุรี(1)	15

- ชาย 27 ราย หญิง 39 ราย ไทย(62) ปากีสถาน(1) เมียนมา(1) ไม่ระบุ(2)
- ค่ามัธยฐานของอายุ 70 ปี (28 - 101 ปี)
- ค่ามัธยฐาน (ทราบติดเชื้อ-เสียชีวิต) 16 วัน (นานสุด 68 วัน)



❖ อายุ 60 ปีขึ้นไป 51 ราย (77%)

❖ อายุน้อยกว่า 60 ปี :



มีโรคเรื้อรัง 12 ราย (18%)

ไม่มีประวัติโรคเรื้อรัง 2 ราย (3%)



❖ ตั้งครรภ์ 1 ราย (1.5%) อายุ 28 ปี
จ.สตูล ไม่ได้รับวัคซีน

รวม
95%

ปัจจัยเสี่ยง-ประเด็นสำคัญ

- HT (34), DM (30), HPL(15), อ้วน(9), โรคไต(5), ติดเตียง(4)
- เสียชีวิตนอกรพ. 0 ราย
- จากกทม.และปริมณฑล (0), จากพื้นที่เสี่ยงอื่น (0)
- ติดเชื้อในพื้นที่ (66) : คนรู้จัก (36), ครอบครัว (4), อาศัย (26), อาชีพเสี่ยง (0)



ผู้เดินทางมาจากต่างประเทศ รวม 10 ราย

ผู้เดินทางมาจากต่างประเทศ คัดกรอง ณ ด่านฯ และเข้ารพ./สถานกักกันทุกประเภท (10 ราย)

ประเทศต้นทาง	เดินทางมาถึงไทย / ผู้ติดเชื้อเที่ยวบินเดียวกัน	ลักษณะผู้ติดเชื้อ	การตรวจหาเชื้อ	เข้าพัก / รพ.
เบลเยียม (4 ราย)	9 ต.ค. 64	เพศชาย 2 ราย อายุ 3, 32 ปี สัญชาติ เบลเยียม (2) อาซีฟ ในปกครอง (1) ไม่ระบุ (1)	23 ต.ค. 64 (Day 14) ผลพบเชื้อ ไม่มีอาการ (2)	AQ ภูเก็ต/ รพ.เอกชน ภูเก็ต (4)
		เพศชาย 1 ราย อายุ 5 ปี เพศหญิง 1 ราย อายุ 28 ปี สัญชาติ เบลเยียม(2) อาซีฟ ในปกครอง(1) ไม่ระบุ (1)	17 ต.ค. 64 (Day 8) ผลพบเชื้อ ไม่มีอาการ (2)	
รัสเซีย (1 ราย)	21 ต.ค. 64	เพศชาย อายุ 54 ปี สัญชาติ รัสเซีย อาซีฟ พนักงานบริษัท	22 ต.ค. 64 (Day 1) ผลพบเชื้อ ไม่มีอาการ	AQ ชลบุรี/ Hospital ชลบุรี
เดนมาร์ก (1 ราย)	21 ต.ค. 64	เพศชาย อายุ 25 ปี สัญชาติ เดนมาร์ก อาซีฟ อิสระ	22 ต.ค. 64 (Day 1) ผลพบเชื้อ ไม่มีอาการ	AQ ชลบุรี/ Hospital ชลบุรี
ฝรั่งเศส (1 ราย)	23 ต.ค. 64	เพศหญิง อายุ 28 ปี สัญชาติ ไทย	24 ต.ค. 64 (Day 1) ผลพบเชื้อ ไม่มีอาการ	AQ ชลบุรี/ รพ.บางละมุง ชลบุรี



ผู้เดินทางมาจากต่างประเทศ รวม 10 ราย (ต่อ)

ผู้เดินทางมาจากต่างประเทศ คัดกรอง ณ ด่านฯ และเข้ารับ./สถานกักกันทุกประเภท (10 ราย) ต่อ

ประเทศต้นทาง	เดินทางมาถึงไทย / ผู้ติดเชื้อเที่ยวบินเดียวกัน	ลักษณะผู้ติดเชื้อ	การตรวจหาเชื้อ	เข้าพัก / รพ.
สหราชอาณาจักร (2 ราย)	17 ต.ค. 64	เพศชาย อายุ 35 ปี สัญชาติ โรมานี	22 ต.ค. 64 (Day 5) ผลพบเชื้อ ไม่มีอาการ	Sandbox ภูเก็ต/ รพ.เอกชน ภูเก็ต (2)
	24 ต.ค. 64	เพศชาย อายุ 67 ปี สัญชาติ อังกฤษ	24 ต.ค. 64 (Day 0) ผลพบเชื้อ ไม่มีอาการ	
สหรัฐอเมริกา (1 ราย)	17 ต.ค. 64	เพศชาย อายุ 59 ปี สัญชาติ อเมริกัน	24 ต.ค. 64 (Day 7) ผลพบเชื้อ ไม่มีอาการ	Sandbox ภูเก็ต/ รพ.เอกชน ภูเก็ต



จำนวนผู้ติดเชื้อโควิดในประเทศรายใหม่ และสะสม วันที่ 1 เม.ย. 64 – 26 ต.ค. 64

ที่	จังหวัด	1 เม.ย. – 19 ต.ค.	20-ต.ค.	21-ต.ค.	22-ต.ค.	23-ต.ค.	24-ต.ค.	25-ต.ค.	26-ต.ค.	ค่าเฉลี่ย 7 วัน	แนวโน้ม	รวม
รวมทั้งประเทศ (ยกเว้นผู้เดินทางเข้าราชอาณาจักร)		1,770,849	8,900	9,701	9,800	9,737	9,345	8,664	7,696	9,120		1,834,692
ในเรือนจำและที่กักขัง		72,057	41	71	120	70	139	201	128	110		72,827
จังหวัดอื่น 54 จังหวัด		458,774	3,200	3,304	3,632	3,806	3,599	3,086	2,576	3,315		481,977
พื้นที่ควบคุมสูงสุด และเข้มงวด 13 จังหวัด		376,453	2,052	2,456	2,653	2,442	2,151	2,014	1,870	2,234		392,091
ภาคใต้ 4 จังหวัด		138,397	1,992	2,197	1,836	1,892	1,945	1,896	1,810	1,938		151,965
รวม กทม. ปริมณฑล		725,168	1,615	1,673	1,559	1,527	1,511	1,467	1,312	1,523		735,832
1	กรุงเทพมหานคร	388,912	1,020	1,010	908	935	929	903	901	944		395,518
2	นนทบุรี	55,789	86	93	94	92	78	68	118	90		56,418
3	ปทุมธานี	37,396	29	83	79	50	76	95	31	63		37,839
4	สมุทรปราการ	118,981	359	308	307	312	294	274	194	293		121,029
5	สมุทรสาคร	91,297	74	105	84	87	77	77	46	79		91,847
6	นครปฐม	32,793	47	74	87	51	57	50	22	55		33,181

หมายเหตุ * ปรับข้อมูลจำนวนผู้ติดเชื้อ เฉพาะกลุ่มผู้ติดเชื้อภายในประเทศ ไม่รวมกลุ่มขนส่งสินค้า ยืนยันผลการติดเชื้อจากการสอบสวนโรคในระบบรายงาน ในช่วงต้นการระบาดระลอกใหม่



จำนวนผู้ติดเชื้อโควิดในประเทศไทยใหม่ และสะสม วันที่ 1 เม.ย. 64 – 26 ต.ค. 64 เวลา 01:00 น.

ที่	จังหวัด	1 เม.ย. - 19 ต.ค.	20-ต.ค.	21-ต.ค.	22-ต.ค.	23-ต.ค.	24-ต.ค.	25-ต.ค.	26-ต.ค.	รวม(ราย)
รวม		1,770,849	8,900	9,701	9,800	9,737	9,345	8,664	7,696	1,834,692
1	กรุงเทพมหานคร	388,912	1,020	1,010	908	935	929	903	901	395,518
2	สมุทรปราการ	118,981	359	308	307	312	294	274	194	121,029
3	ชลบุรี	97,296	328	359	299	373	289	295	245	99,484
4	สมุทรสาคร	91,297	74	105	84	87	77	77	46	91,847
5	เรือ่นจำา	72,057	41	71	120	70	139	201	128	72,827
6	นนทบุรี	55,789	86	93	94	92	78	68	118	56,418
7	สงขลา	39,860	484	627	676	695	682	586	620	44,230
8	ระยอง	38,186	146	301	227	230	259	244	229	39,822
9	ยะลา	35,423	704	653	432	434	487	340	247	38,720
10	ปทุมธานี	37,367	29	83	79	50	76	95	31	37,810
11	ราชบุรี	34,411	189	161	238	226	173	150	183	35,731
12	นราธิวาส	32,632	284	374	306	251	265	352	322	34,786
13	ปัตตานี	30,482	520	543	422	512	511	618	621	34,229
14	นครปฐม	32,822	47	74	87	51	57	50	22	33,210
15	ฉะเชิงเทรา	31,426	88	89	88	77	88	77	52	31,985

หมายเหตุ * ปรับข้อมูลจำนวนผู้ติดเชื้อ เฉพาะกลุ่มผู้ติดเชื้อภายในประเทศ ไม่รวมกลุ่มขนส่งสินค้า ยืนยันผลการติดเชื้อจากการสอบสวนโรคในระบบรายงาน ในช่วงต้นการระบาดระลอกใหม่ และไม่นับผู้ป่วยในสถานกักกัน



จำนวนผู้ติดเชื้อโควิดในประเทศไทยรายใหม่ และสะสม วันที่ 1 เม.ย. 64 – 26 ต.ค. 64 เวลา 01:00 น.

ที่	จังหวัด	1 เม.ย. – 19 ต.ค.	20-ต.ค.	21-ต.ค.	22-ต.ค.	23-ต.ค.	24-ต.ค.	25-ต.ค.	26-ต.ค.	รวม(ราย)
16	สระบุรี	28,489	111	126	115	111	108	98	97	29,255
17	พระนครศรีอยุธยา	28,352	55	85	75	116	92	90	67	28,932
18	นครราชสีมา	27,930	171	63	96	82	78	96	71	28,587
19	นครศรีธรรมราช	23,243	266	630	662	660	582	582	533	27,158
20	ปราจีนบุรี	20,513	241	186	209	143	125	107	59	21,583
21	เพชรบุรี	20,506	149	165	146	146	125	103	51	21,391
22	ตาก	19,046	216	178	309	166	97	141	121	20,274
23	กาญจนบุรี	19,509	68	87	125	101	95	67	68	20,120
24	อุบลราชธานี	17,973	65	96	104	135	102	87	57	18,619
25	สุราษฎร์ธานี	16,306	245	238	241	253	253	187	160	17,883
26	ขอนแก่น	16,219	231	167	172	231	269	200	127	17,616
27	จันทบุรี	16,051	265	177	248	196	204	115	164	17,420
28	อุดรธานี	16,123	89	117	161	190	152	134	138	17,104
29	บุรีรัมย์	16,369	31	25	30	32	30	24	18	16,559
30	สุรินทร์	16,233	89	17	61	45	22	25	17	16,509

หมายเหตุ * ปรับข้อมูลจำนวนผู้ติดเชื้อ เฉพาะกลุ่มผู้ติดเชื้อภายในประเทศ ไม่รวมกลุ่มขนส่งสินค้า ยืนยันผลการติดเชื้อจากการสอบสวนโรคในระบบรายงาน ในช่วงต้นการระบาดระลอกใหม่ และไม่นับผู้ป่วยในสถานกักกัน



จำนวนผู้ติดเชื้อโควิดในประเทศไทยรายใหม่ และสะสม วันที่ 1 เม.ย. 64 – 26 ต.ค. 64 เวลา 01:00 น.

ที่	จังหวัด	1 เม.ย. - 19 ต.ค.	20-ต.ค.	21-ต.ค.	22-ต.ค.	23-ต.ค.	24-ต.ค.	25-ต.ค.	26-ต.ค.	รวม(ราย)
31	ลพบุรี	15,665	24	66	62	49	61	72	18	16,017
32	ศรีสะเกษ	15,687	53	27	81	29	19	12	12	15,920
33	เชียงใหม่	11,930	294	357	412	356	461	352	355	14,517
34	ภูเก็ต	13,695	132	140	125	118	119	91	83	14,503
35	ประจวบคีรีขันธ์	12,715	107	182	341	445	240	210	128	14,368
36	สระแก้ว	13,151	61	78	149	143	96	75	51	13,804
37	นครสวรรค์	12,745	131	160	134	124	164	79	141	13,678
38	สุพรรณบุรี	12,576	41	40	66	45	24	40	13	12,845
39	ร้อยเอ็ด	12,247	14	16	13	30	31	10	19	12,380
40	ชุมพร	11,316	123	124	118	96	87	137	74	12,075
41	มหาสารคาม	10,452	32	40	23	28	34	23	17	10,649
42	อ่างทอง	10,421	2	21	18	12	19	14	7	10,514
43	สมุทรสงคราม	10,021	33	27	29	21	21	20	40	10,212
44	นครนายก	9,910	46	50	29	22	18	28	12	10,115
45	ตรัง	8,206	197	187	202	245	250	248	227	9,762
46	ชัยภูมิ	9,583	20	38	25	36	19	23	18	9,762

หมายเหตุ * ปรับข้อมูลจำนวนผู้ติดเชื้อ เฉพาะกลุ่มผู้ติดเชื้อภายในประเทศ ไม่รวมกลุ่มขนส่งสินค้า ยืนยันผลการติดเชื้อจากการสอบสวนโรคในระบบรายงาน ในช่วงต้นการระบาดระลอกใหม่ และไม่นับผู้ป่วยในสถานกักกัน



จำนวนผู้ติดเชื้อโควิดในประเทศไทยรายใหม่ และสะสม วันที่ 1 เม.ย. 64 – 26 ต.ค. 64 เวลา 01:00 น.

ที่	จังหวัด	1 เม.ย. - 19 ต.ค.	20-ต.ค.	21-ต.ค.	22-ต.ค.	23-ต.ค.	24-ต.ค.	25-ต.ค.	26-ต.ค.	รวม(ราย)
47	เพชรบูรณ์	9,357	30	75	149	39	52	17	21	9,740
48	ระนอง	9,192	22	19	15	17	13	6	14	9,298
49	กาฬสินธุ์	8,465	55	16	43	27	32	14	22	8,674
50	กำแพงเพชร	7,439	35	11	18	23	13	44	14	7,597
51	สกลนคร	7,500	16	6	18	12	7	16	9	7,584
52	พัทลุง	6,740	79	190	20	85	178	164	117	7,573
53	กระบี่	6,548	91	83	91	94	96	85	89	7,177
54	ตราด	6,409	102	72	42	171	71	64	60	6,991
55	พิษณุโลก	5,496	28	32	33	45	36	55	28	5,753
56	สุโขทัย	5,620	29	11	9	23	3	7	3	5,705
57	ยโสธร	5,158	29	9	18	14	6	3	30	5,267
58	นครพนม	4,851	1	6	1	6	1	1	4	4,871
59	พิจิตร	4,498	35	15	20	20	27	24	21	4,660
60	พังงา	3,899	85	95	66	71	54	35	27	4,332
61	อุตรดิตถ์	4,099	20	4	21	5	2	6	18	4,175
62	เชียงราย	4,017	15	15	24	30	28	12	24	4,165

หมายเหตุ * ปรับข้อมูลจำนวนผู้ติดเชื้อ เฉพาะกลุ่มผู้ติดเชื้อภายในประเทศ ไม่รวมกลุ่มขนส่งสินค้า ยืนยันผลการติดเชื้อจากการสอบสวนโรคในระบบรายงาน ในช่วงต้นการระบาดระลอกใหม่ และไม่นับผู้ป่วยในสถานกักกัน



จำนวนผู้ติดเชื้อโควิดในประเทศไทยรายใหม่ และสะสม วันที่ 1 เม.ย. 64 – 26 ต.ค. 64 เวลา 01:00 น.

ที่	จังหวัด	1 เม.ย. - 19 ต.ค.	20-ต.ค.	21-ต.ค.	22-ต.ค.	23-ต.ค.	24-ต.ค.	25-ต.ค.	26-ต.ค.	รวม(ราย)
63	หนองบัวลำภู	4,112	5	20	-	4	6	1	8	4,156
64	สตูล	3,230	93	135	138	99	140	128	124	4,087
65	หนองคาย	3,384	17	22	20	24	28	29	36	3,560
66	เลย	3,384	7	10	16	18	17	15	18	3,485
67	อุทัยธานี	3,073	2	1	3	-	1	-	5	3,085
68	อำนาจเจริญ	2,880	7	1	1	1	-	8	1	2,899
69	สิงห์บุรี	2,758	4	9	8	19	12	21	17	2,848
70	ลำพูน	2,553	16	12	4	15	9	7	6	2,622
71	ลำปาง	2,514	26	10	7	0	10	3	8	2,578
72	น่าน	2,379	-	-	-	4	-	2	-	2,385
73	ชัยนาท	2,324	4	-	2	1	2	4	6	2,343
74	มุกดาหาร	2,205	9	5	4	2	2	2	-	2,229
75	บึงกาฬ	1,908	1	2	3	3	24	29	6	1,976
76	พะเยา	1,807	4	17	20	38	43	17	14	1,960
77	แพร่	1,686	22	8	10	7	12	8	3	1,756
78	แม่ฮ่องสอน	1,241	10	29	28	19	19	17	21	1,384

หมายเหตุ * ปรับข้อมูลจำนวนผู้ติดเชื้อ เฉพาะกลุ่มผู้ติดเชื้อภายในประเทศ ไม่รวมกลุ่มขนส่งสินค้า ยืนยันผลการติดเชื้อจากการสอบสวนโรคในระบบรายงาน ในช่วงต้นการระบาดระลอกใหม่ และไม่นับผู้ป่วยในสถานกักกัน



จำนวนผู้ติดเชื้อโควิดในประเทศไทยใหม่ วันที่ 26 ต.ค. 64 จำนวน 10 อันดับแรก

อันดับที่	จังหวัด	รายวัน 26 ต.ค.	รวมทั้งตั้งแต่วันที่ 1 เม.ย. - 26 ต.ค.	
1	กรุงเทพมหานคร	901	395,518	=
2	ปัตตานี	621	34,229	=
3	สงขลา	620	44,230	=
4	นครศรีธรรมราช	533	27,158	=
5	เชียงใหม่	355	14,517	=
5	นราธิวาส	322	34,786	=
7	ยะลา	247	38,720	=
8	ชลบุรี	245	99,484	=
9	ระยอง	229	39,822	↑
10	ตรัง	227	9,762	=

A hand wearing a white latex glove is shown drawing liquid from a small glass vial into a syringe. The background is a dark, solid color. The lighting is dramatic, highlighting the contours of the hand and the glass. The overall tone is clinical and professional.

**วัคซีนโควิด 19
ของประเทศไทย**

สรุปผลการฉีดวัคซีนโควิด 19 ในประเทศไทย

ผลการให้บริการวัคซีน วันที่

25 ตุลาคม 2564

เวลา 18.00 น.

จำนวนผู้ได้รับวัคซีน		เพิ่มขึ้นวันนี้	ตั้งแต่วันที่ 7 มิ.ย. 2564	ตั้งแต่วันที่ 28 ก.พ. 2564
		เพิ่มขึ้น + 731,718 โดส	สะสม 67,136,999 โดส	สะสม 71,237,520 โดส
จำแนกรายเข็ม	เข็มที่ 1	รายใหม่ + 346,589 ราย	สะสม 37,576,034 ราย	สะสม 40,346,281 ราย คิดเป็น 56.0% ของปกก.
	เข็มที่ 2	รายใหม่ + 341,373 ราย	สะสม 27,383,630 ราย	สะสม 28,713,904 ราย คิดเป็น 39.9% ของปกก.
	เข็มที่ 3	รายใหม่ + 43,756 ราย	สะสม 2,177,335 ราย	สะสม 2,177,335 ราย คิดเป็น 3.0% ของปกก.





ความครอบคลุมของการได้รับวัคซีน จำแนกตามจังหวัด และการได้รับวัคซีนตามเป้าหมาย

วันที่ 26 ตุลาคม 2564 (ผลการดำเนินงาน ถึง 25 ตุลาคม 2564)

กลุ่มจังหวัด	ความครอบคลุมประชากร ทั้งหมด 40 - 49 %	ความครอบคลุมประชากร ทั้งหมด ≥ 50 %	ความครอบคลุมกลุ่ม ผู้สูงอายุ 50 - 69 %	ความครอบคลุมกลุ่ม ผู้สูงอายุ ≥ 70 %
กทม. และ ปริมณฑล	นครปฐม	กทม. นนทบุรี ปทุมธานี สมุทรสาคร สมุทรปราการ	นนทบุรี นครปฐม สมุทรปราการ	กทม. ปทุมธานี สมุทรสาคร
ภาคใต้ 4 จังหวัด	นราธิวาส ปัตตานี	ยะลา สงขลา	นราธิวาส ปัตตานี ยะลา สงขลา	
จังหวัดพื้นที่ควบคุมสูงสุด และเข้มงวด 13 จังหวัด	ตาก นครนายก กาญจนบุรี ราชบุรี สมุทรสงคราม จันทบุรี ปราจีนบุรี นครศรีธรรมราช	อยุธยา สระบุรี ฉะเชิงเทรา ชลบุรี ระยอง	ตาก นครนายก อยุธยา สระบุรี สมุทรสงคราม จันทบุรี ปราจีนบุรี ระยอง นครศรีธรรมราช	ฉะเชิงเทรา ชลบุรี
จังหวัดอื่น (54 จังหวัด)	เชียงราย น่าน พะเยาแพร่ ลำปาง พิษณุโลก เพชรบูรณ์ สุโขทัย กำแพงเพชร ชัยนาท นครสวรรค์ พิจิตร อุทัยธานี ลพบุรี สิงห์บุรี สุพรรณบุรี ขอนแก่น เลย หนองคาย อุดรธานี มุกดาหาร อำนาจเจริญ ชุมพร พัทลุง สตูล	เชียงใหม่ ลำพูน อุดรดิตถ์ ประจวบคีรีขันธ์ เพชรบุรี ตราด นครราชสีมา บุรีรัมย์ กระบี่ พังงา ภูเก็ต ระนอง สุราษฎร์ธานี ตรัง	เชียงราย เชียงใหม่ น่าน พะเยา ลำปาง ลำพูน พิษณุโลก เพชรบูรณ์ สุโขทัย อุดรดิตถ์ กำแพงเพชร ชัยนาท นครสวรรค์ พิจิตร อุทัยธานี สิงห์บุรี ประจวบคีรีขันธ์ เพชรบุรี ตราด สระแก้ว กาฬสินธุ์ ขอนแก่น มหาสารคาม ร้อยเอ็ด เลย สกลนคร หนองคาย หนองบัวลำภู อุดรธานี ชัยภูมิ นครราชสีมา บุรีรัมย์ สุรินทร์ มุกดาหาร ยโสธร ศรีสะเกษ อำนาจเจริญ อุบลราชธานี ชุมพร พัทลุง สตูล	กระบี่ พังงา ภูเก็ต ระนอง สุราษฎร์ธานี ตรัง
จังหวัดพื้นที่นำร่อง (15 จังหวัด)	เลย หนองคาย อุดรธานี	กทม. เชียงใหม่ สมุทรปราการ ประจวบคีรีขันธ์ เพชรบุรี ชลบุรี ระยอง ตราด บุรีรัมย์ กระบี่ พังงา ระนอง	เชียงใหม่ สมุทรปราการ ประจวบคีรีขันธ์ เพชรบุรี เลย หนองคาย อุดรธานี บุรีรัมย์ ระยอง ตราด	กทม. ชลบุรี กระบี่ พังงา ระนอง



ฟิลิปปินส์เตรียมทดลองฉีดวัคซีนโควิดสูตรไขว้ภายในต้นเดือน พ.ย.

รัฐมนตรีช่วยว่าการกระทรวงวิทยาศาสตร์และเทคโนโลยีของฟิลิปปินส์ เผยว่า ฟิลิปปินส์เตรียมเริ่มทดลองการฉีดวัคซีนป้องกันโควิด-19 สูตรไขว้ภายในอาทิตย์นี้หรือช่วงต้นเดือน พ.ย. เนื่องจากฟิลิปปินส์ต้องการเพิ่มประสิทธิภาพของแผนระดมฉีดวัคซีนของประเทศ เพื่อให้สามารถกลับมาเปิดเศรษฐกิจได้ในเร็ววัน ขณะนี้รัฐบาลฟิลิปปินส์เปิดรับสมัครผู้ที่ยังไม่ได้รับการฉีดวัคซีน 1,500 คนให้เข้าร่วมการทดลอง โดยจะมีการฉีดวัคซีนซิโนแวคของจีน ร่วมกับวัคซีนของบริษัทอื่น ๆ และให้ข้อมูลเพิ่มเติมว่า ประเทศอื่น ๆ รายงานว่าวัคซีนมีประสิทธิภาพมากขึ้นเมื่อใช้การฉีดแบบสูตรไขว้

ฟิลิปปินส์มียอดผู้ติดเชื้อสะสมถึงเกือบ 2.8 ล้านราย และยอดผู้เสียชีวิตเกือบ 42,000 ราย จึงทำให้เป็นประเทศที่มียอดผู้ติดเชื้อและยอดผู้เสียชีวิตสูงสุดเป็นอันดับ 2 ของภูมิภาคอาเซียน





สิงคโปร์ใช้กฎหมายลู่เอาผิดเว็บข่าวปลอมต่อต้านวัคซีนโควิด-19

กระทรวงสาธารณสุขของสิงคโปร์ออกกฎหมายลงโทษเว็บไซต์ "ทรูธ วอร์ริเออร์ส" (Truth Warriors) หลังเว็บไซต์ดังกล่าวอ้างว่าวัคซีนป้องกันโควิด-19 ไม่มีประสิทธิภาพ หลักฐานจากนานาชาติแสดงให้เห็นชัดเจนว่าวัคซีนช่วยลดการติดเชื้อโควิด-19 ได้จริง รวมถึงลดอัตราการเจ็บป่วยร้ายแรงและการเสียชีวิตจากโควิด-19 ด้วย ขณะที่ทรูธ วอร์ริเออร์ส ซึ่งอ้างตนว่าเป็นกลุ่มที่เกิดจากการรวมตัวกันของชุมชนท้องถิ่นในสิงคโปร์ ยังคงยืนยันกรานว่าไอเวอร์เม็กทิน (Ivermectin) สามารถใช้เป็นยารักษาโควิด-19 ได้ แถลงการณ์ของกระทรวงฯระบุให้เว็บไซต์ดังกล่าวต้องเผยแพร่ประกาศชี้แจงแก้ไขข่าวปลอมที่ด้านบนสุดของแต่ละเพจ โดยต้องมีข้อความตามที่ทางกระทรวงฯกำหนด ภายใต้คำสั่งจากสำนักงานกฎหมายป้องกันการหลอกลวงและข้อความอันเป็นเท็จทางออนไลน์ หรือ "พอฟมา" (POFMA) นอกจากนี้ จะมีการสืบสวนอาชญากรรมในคดีนี้ด้วย

ขณะนี้หลายประเทศพยายามส่งเสริมให้ประชาชนเข้ารับการฉีดวัคซีนครบโดสให้ได้มากที่สุดเพื่อสร้างภูมิคุ้มกันหมู่ แต่กลับต้องเผชิญกับอุปสรรคจากความลังเลของประชาชนในการเข้ารับการฉีดวัคซีน ยิ่งไปกว่านั้น เจ้าหน้าที่สาธารณสุขทั่วโลกยังประสบปัญหาจากการเผยแพร่ข้อมูลเท็จที่ว่า มีวิธีการรักษาโรคโควิด-19 แบบอื่น ๆ นอกเหนือไปจากแนวทางของหน่วยงานด้านสาธารณสุข





เกาหลีใต้บรรลุเป้าหมายฉีดวัคซีนโควิด 70% ของจำนวนประชากร

ศูนย์ควบคุมและป้องกันโรคแห่งเกาหลี (KDCA) เปิดเผยว่า เกาหลีใต้บรรลุเป้าหมายในการฉีดวัคซีนป้องกันโรคโควิด-19 ให้กับประชากร 70% ของประเทศแล้ว ซึ่งจะช่วยปูทางสู่การกลับมาใช้ชีวิตตามปกติในเดือนหน้า นับจนถึงเวลา 14.00 น. ตามเวลาท้องถิ่นของวันเสาร์ (25 ต.ค.) เกาหลีใต้ฉีดวัคซีนให้แก่ประชาชนแล้ว 36 ล้านราย จากประชากรทั่วประเทศราว 52 ล้านราย ก่อนหน้านี้ เป้าหมายดังกล่าวทำให้ประชาชนเกิดความเคลือบแคลง เนื่องจากรัฐบาลเกาหลีใต้ต้องต่อสู้กับปัญหาขาดแคลนวัคซีน และความล่าช้าในการจัดส่ง แต่ในเวลาต่อมา เกาหลีใต้ได้เร่งดำเนินการฉีดวัคซีนอย่างรวดเร็ว เนื่องจากวัคซีนที่เพิ่มขึ้น รวมถึงอัตราการเข้ารับการฉีดวัคซีนโดยสมัครใจค่อนข้างสูง ซึ่งแซงหน้าสหรัฐและอีกหลายประเทศ

รัฐมนตรีสาธารณสุขเกาหลีใต้เปิดเผยว่า รัฐบาลจะเริ่มอนุญาตให้ประชาชนกลับมาดำเนินกิจกรรมปกติอย่างค่อยเป็นค่อยไป โดยเริ่มตั้งแต่วันที่ 1 พ.ย. เป็นต้นไป ซึ่งเร็วกว่ากำหนดการเดิมในช่วงกลางเดือนพ.ย.



