



สถานการณ์ โรคติดเชื้อไวรัสโคโรนา 2019 Coronavirus Disease 2019 (COVID-19)

ศูนย์บริหารสถานการณ์ โควิด-19 (ศบค.)

วันที่ 26 สิงหาคม 2564



**สถานการณ์
COVID – 19
ประจำวัน**



สถานการณ์ COVID-19 ทั่วโลก 219 ประเทศ 2 เขตบริหารพิเศษ 2 เรือสำราญ

Confirmed 214,721,447
+ 716,555

Severe 113,122
+ 194 (0.05%)

Recovered 192,049,607
+ 584,398 (89.44%)

Deaths 4,475,693
+ 11,174 (2.08%)

PLACES		CONFIRMED	NEW CASES	DEATHS	ACTIVE CASES	PLACES		CONFIRMED	NEW CASES	DEATHS	ACTIVE CASES
1	USA	39,157,249	171,737	649,680(1,287)	7,829,286	11	Iran	4,796,377	39,983	104,022(665)	671,511
2	India	32,557,767	46,397	436,396(608)	340,325	12	Italy	4,502,396	7,547	128,914(59)	135,724
3	Brazil	20,645,537	30,529	576,730(901)	491,672	13	Indonesia	4,026,837	18,671	129,293(1,041)	257,677
4	Russia	6,804,910	19,536	178,423(809)	553,330	14	Germany	3,901,864	12,490	92,572(33)	98,792
5	France	6,673,336	23,706	113,665(93)	439,460	15	Mexico	3,249,878	18,262	254,466(940)	404,043
6	UK	6,590,747	35,847	132,003(149)	1,261,604	16	Poland	2,887,270	234	75,329(5)	155,586
7	Turkey	6,273,681	19,970	55,212(217)	462,063	17	South Africa	2,722,202	13,251	80,469(516)	167,488
8	Argentina	5,155,079	6,994	110,966(160)	210,853	18	Ukraine	2,276,590	727	53,521(20)	20,909
9	Colombia	4,897,150	2,448	124,474(86)	45,369	19	Peru	2,143,691	N/A	197,944	N/A
10	Spain	4,815,205	10,781	83,690(163)	514,071	20	Netherlands	1,926,424	2,828	17,974(7)	79,052

31 Thailand 1,120,869(+18,501) cases 10,314(+229) Deaths

(ข้อมูล ณ วันที่ 26 สิงหาคม 2564 เวลา 10.00 น.)

ที่มา : worldometers

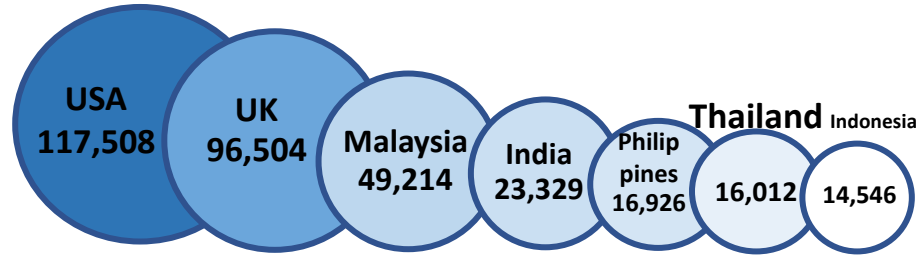


สถานการณ์ COVID-19 ประเทศในทวีปเอเชีย

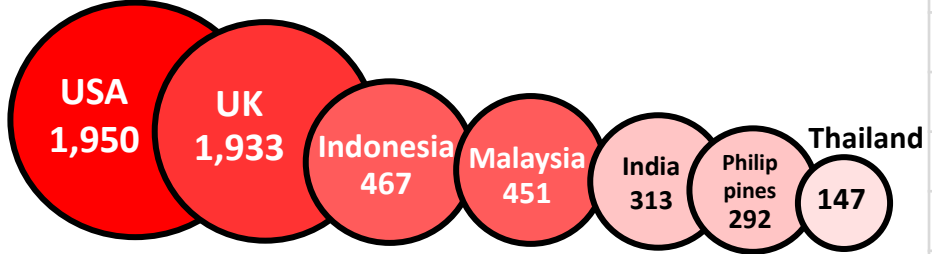
ประเทศในเอเชียพบผู้ป่วยอย่างต่อเนื่อง ได้แก่

อินเดีย อินโดนีเซีย มาเลเซีย ฟิลิปปินส์ ปากีสถาน ญี่ปุ่น บังคลาเทศ ไทย

อัตราป่วย ต่อประชากร 1 ล้านคน



อัตราราย ต่อประชากร 1 ล้านคน



(ข้อมูล ณ วันที่ 26 สิงหาคม 2564 เวลา 10.00 น.) ที่มา : worldometers

	PLACES	CONFIRMED	NEW CASES	DEATHS	ACTIVE CASES
2	India	32,557,767	46,397	436,396(608)	340,325
13	Indonesia	4,026,837	18,671	129,293(1,041)	257,677
21	Philippines	1,883,088	13,573	32,492(228)	125,378
25	Malaysia	1,616,244	22,642	14,818(265)	264,292
27	Bangladesh	1,477,930	4,966	25,627(114)	62,732
28	Japan	1,339,115	21,570	15,693(30)	220,531
30	Pakistan	1,135,858	4,199	25,220(126)	91,204
31	Thailand	1,120,869	18,501	10,314(229)	186,934
64	Vietnam	381,363	12,096	9,349(335)	202,093
65	Myanmar	380,879	2,502	14,737(115)	57,110
81	S. Korea	243,317	2,152	2,257(9)	28,189
107	China	94,733	20	4,636	1,497
109	Cambodia	90,535	428	1,835(14)	1,998
115	Singapore	66,812	120	52(2)	935
156	Laos	13,909	952	11	9,294
195	Brunei	2,159	176	6(1)	1,616



โกลด์แมน แซคส์สั่งทุกคนที่เข้าอาคารต้องได้รับวัคซีนป้องกันโควิดครบโดส

โกลด์แมน แซคส์ เปิดเผยว่า ตั้งแต่เดือนหน้าเป็นต้นไปบริษัทจะอนุญาตให้เฉพาะผู้ที่ฉีดวัคซีนแล้วเท่านั้นที่สามารถให้เข้าไปภายในอาคารของบริษัทได้ นโยบายใหม่นี้จะเริ่มใช้ในวันที่ 7 ก.ย.เป็นต้นไป และจะมีผลบังคับใช้กับทุกคนทั้งพนักงานและลูกค้า โดยผู้ที่ยังฉีดวัคซีนป้องกันโรคโควิด-19 ไม่ครบโดสในวันที่ระบุนั้น จะต้องทำงานจากที่บ้าน นอกจากนี้ โกลด์แมน แซคส์จะทำการตรวจหาเชื้อโควิด-19 รายสัปดาห์ให้กับพนักงานที่ฉีดวัคซีนแล้ว และจะกำหนดให้ต้องสวมใส่หน้ากากอนามัยในทุกพื้นที่ส่วนกลาง รวมถึงล็อบบี้, ทางเดิน, โรงยิม และศูนย์อาหาร ยกเว้นเมื่อนั่งรับประทานหรือดื่มน้ำ

ส่วนในเมืองต่างๆ เช่น ซานฟรานซิสโกและวอชิงตัน จะมีคำสั่งให้สวมใส่หน้ากากอนามัยตลอดเวลา ยกเว้นเมื่อรับประทานหรือดื่มน้ำ ซึ่งเป็นคำแนะนำด้านสุขภาพของพื้นที่ โกลด์แมน แซคส์เป็นธนาคารรายล่าสุดที่สั่งให้พนักงานทุกคนต้องฉีดวัคซีนเพื่อกลับไปทำงานในสำนักงาน หลังมอร์แกน สแตนลีย์และซีทีกรุปดำเนินการที่คล้ายกัน





รายงานสถานการณ์ COVID-19 ในประเทศไทย

ระลอกใหม่ เมษายน ประเทศไทย ตั้งแต่วันที่ 1 เม.ย. - 26 ส.ค. 64

ผู้ป่วยรายใหม่วันนี้

ผู้ป่วยยืนยันสะสม

หายป่วยแล้ว

เสียชีวิต

+18,501 ราย

1,092,006 ราย

+20,606 ราย

+229 คน

ติดเชื้อ ในประเทศ	ติดเชื้อจาก ต่างประเทศ
18,350 ราย	12 ราย

ผู้ป่วยยืนยันสะสมตั้งแต่ปี 63

หายป่วยสะสม **896,195** ราย

เสียชีวิตสะสม
10,220 คน 0.94 %

1,120,869 ราย

หายป่วยสะสมตั้งแต่ปี 63
923,621 ราย

เสียชีวิตสะสมตั้งแต่ปี 63
10,314 คน 0.92 %

จากเรือนจำ/
ที่ต้องขัง **139** ราย

ผู้รับวัคซีน

ผู้ป่วยรักษาอยู่

ประวัติเสี่ยง

ฉีดแล้ว 28,835,580 โดส

186,934
ราย

ใน sw.
25,654 ราย
sw.สนามและอื่นๆ
161,280 ราย

ผู้ป่วยรายใหม่
จากระบบเฝ้าระวังและระบบบริการฯ
ค้นหาผู้ติดเชื้อเชิงรุกในชุมชน

15,944 ราย



เข็มที่ 1

+438,457 ราย
สะสม 21,669,955 ราย



เข็มที่ 2

+191,248 ราย
สะสม 6,596,785 ราย



เข็มที่ 3

+8,216 ราย
สะสม 568,840 ราย

จากเรือนจำ / ที่ต้องขัง

139 ราย

ผู้ที่เดินทางจากต่างประเทศ

12 ราย

อาการหนัก **5,174** ราย
(ใส่เครื่องช่วยหายใจ **1,090** ราย)

รวม 18,501 ราย

สรุปผลการฉีดวัคซีนโควิด 19 ในประเทศไทย

ผลการให้บริการวัคซีน วันที่

25 สิงหาคม 2564

เวลา 18.00 น.

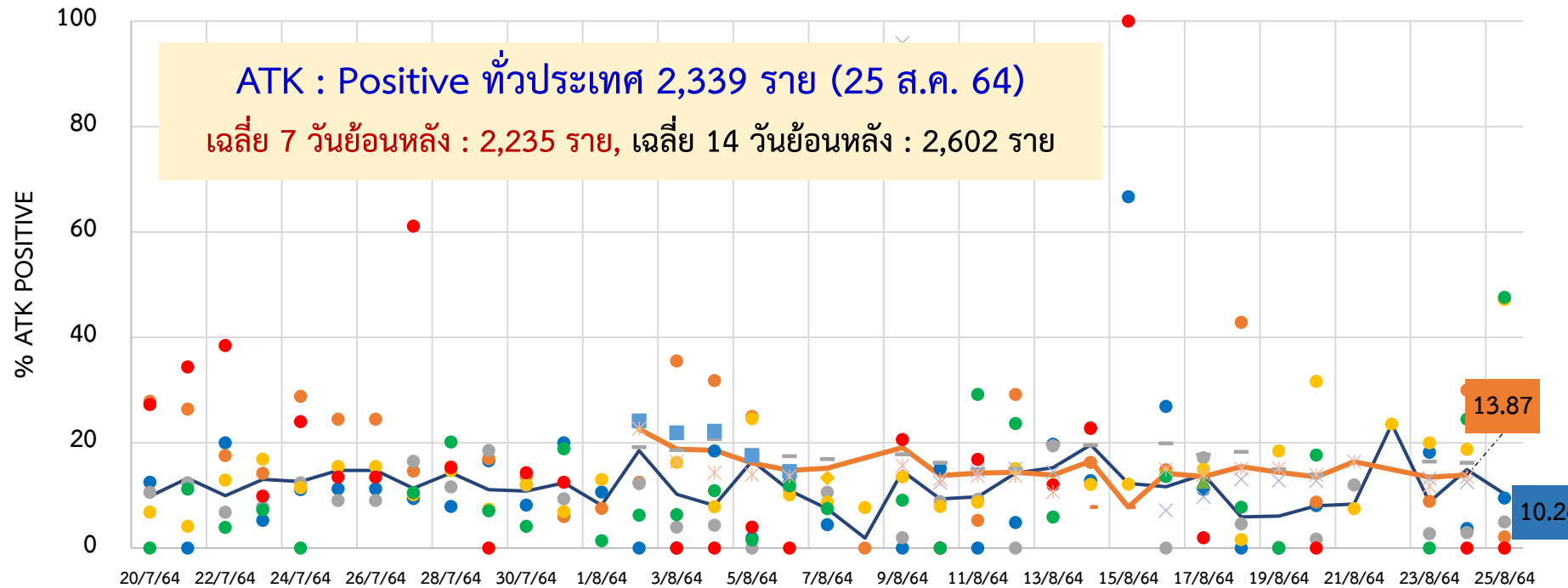
จำนวนผู้ได้รับวัคซีน		เพิ่มขึ้นวันนี้		ตั้งแต่วันที่ 7 มิ.ย. 2564		ตั้งแต่วันที่ 28 ก.พ. 2564	
		เพิ่มขึ้น +	โดส	สะสม	โดส	สะสม	โดส
จำแนก รายเข็ม	เข็มที่ 1	รายใหม่ +	438,457 ราย	สะสม	18,899,708 ราย	สะสม	21,669,955 ราย
	เข็มที่ 2	รายใหม่ +	191,248 ราย	สะสม	5,266,511 ราย	สะสม	6,596,785 ราย
	เข็มที่ 3	รายใหม่ +	8,216 ราย	สะสม	568,840 ราย	สะสม	568,840 ราย





ร้อยละของผลบวก จากการตรวจด้วย ATK ในพื้นที่กทม. ตามกลุ่มเขต วันที่ 20 ก.ค. – 25 ส.ค. 2564

ATK : Positive ทั่วประเทศ 2,339 ราย (25 ส.ค. 64)
เฉลี่ย 7 วันย้อนหลัง : 2,235 ราย, เฉลี่ย 14 วันย้อนหลัง : 2,602 ราย



- ค่าเฉลี่ยจุดตรวจ CCRT
- ค่าเฉลี่ย จุดตรวจ สปคม.
- กรุงเทพมหานคร
- กรุงเทพฯใต้
- กรุงเทพฯกลาง
- กรุงเทพฯตะวันออก
- กรุงเทพฯเหนือ
- กรุงเทพฯใต้
- จุดตรวจเทียนทะเล
- ศ.คัดกรอง(สโสมสร ทบ.)
- ◆ รร.สมโภชน์กรุงอนุสรณ์
- ราชมิ่งคลาสิกฟาสถาน
- ▲ วัดไตรจอมทอง
- × ศูนย์ลูกเรือ Enco Terminal
- × สนามกีฬาธูปะเตมีย์



ผู้ติดเชื้อ COVID-19 ระลอกใหม่เมษายน 2564 ประเทศไทย วันที่ 1 เม.ย. – 26 ส.ค.64 เวลา 00:00 น.

ผู้ป่วย-ติดเชื้อรายใหม่วันนี้

ผู้ป่วย-ติดเชื้อสะสม

เสียชีวิต

ประเทศไทย

+18,501
(ใน-ต่างประเทศ) ราย

1,092,006
(ใน-ต่างประเทศ) ราย

+229
คน

(ต่างประเทศ) **+12** ราย

(ต่างประเทศ) **2,433** ราย

เสียชีวิต
สะสม **10,220** คน

กรุงเทพมหานคร
และปริมณฑล

ในประเทศ
(ไม่รวมเรือนจำ) **+7,958** ราย

ในประเทศ
(ไม่รวมเรือนจำ) **498,988** ราย

ในประเทศ
(ไม่รวมเรือนจำ) **+121** คน

4 จังหวัดภาคใต้

ในประเทศ
(ไม่รวมเรือนจำ) **+760** ราย

ในประเทศ
(ไม่รวมเรือนจำ) **55,006** ราย

ในประเทศ
(ไม่รวมเรือนจำ) **+16** คน

จังหวัดอื่น (67 จังหวัด)

ในประเทศ
(ไม่รวมเรือนจำ) **+9,632** ราย

ในประเทศ
(ไม่รวมเรือนจำ) **479,536** ราย

ในประเทศ
(ไม่รวมเรือนจำ) **+87** คน

เรือนจำและที่ต้องขัง

เรือนจำและ
ที่ต้องขัง **+139** ราย

เรือนจำและ
ที่ต้องขัง **56,043** ราย

เรือนจำและ
ที่ต้องขัง **+5** คน



ผู้ป่วยโรคโควิด-19 เสียชีวิต ของประเทศไทย รายงานวันที่ 26 ส.ค. 64 (+229 ราย)

จังหวัด	รวม (ราย)
กรุงเทพมหานคร 60+ปี 53 ราย (75%), 50+ (14)	71
ปทุมธานี(16) สมุทรสาคร(14) สมุทรปราการ(14) นครปฐม(5) นนทบุรี(1) 60+ปี 28 ราย (56%) 50-59 ปี 14 ราย (28%)	50
นราธิวาส(6) ปัตตานี(6) ตรัง(3) สงขลา(3) ระนอง(2) ยะลา(1) ชุมพร(1) 60+ปี 14 ราย(64%), 50+ (7)	22
สุรินทร์(4) ชัยภูมิ(3) อุบลราชธานี(3) บุรีรัมย์(3) ศรีสะเกษ(2) กาฬสินธุ์(1) นครราชสีมา(1) มหาสารคาม(1) สกลนคร(1) บึงกาฬ(1) 60+ปี 12 ราย (60%), 50+ (6)	20
ตาก(4) นครสวรรค์(4) อุทัยธานี(2) เชียงราย(1) พิจิตร(1) ลำปาง(1) พิชณุโลก(1) 60+ปี 8 ราย (57%), 50+ (3)	14
ชลบุรี(20) สมุทรสงคราม(5) สระบุรี(5) กาญจนบุรี(5) ระยอง(4) นครนายก(4) ปราจีนบุรี(3) ฉะเชิงเทรา(2) พระนครศรีอยุธยา(2) สระแก้ว(1) เพชรบุรี(1) 60+ปี 31 ราย (60%), 50-59 ปี 9 ราย (17%)	52

- ชาย (127) หญิง (102) : ไทย(224) จีน(2) เมียนมา ไต้หวัน สิงคโปร์(1)
- ค่ากลางอายุ 65 ปี (12 – 97 ปี)
- ค่ากลางเวลา (ทราบผลติดเชื้อ – เสียชีวิต) 10 วัน (นานสุด 93 วัน)



❖ อายุ 60 ปีขึ้นไป 151 ราย (66%)



❖ อายุน้อยกว่า 60 ปี :

มีโรคเรื้อรัง 57 ราย (25%)

ไม่มีประวัติโรคเรื้อรัง 21 ราย (9%)



❖ เด็ก 12 ปี 1 ราย (0.3%)

จ.ชลบุรี มะเร็งต่อมไพเนียล

รวม
91%

ปัจจัยเสี่ยง-ประเด็นสำคัญ

- HT (141), DM (92), HPL(64), อ้วน(12), โรคไต(45), ติดเตียง (8)
- เสียชีวิตที่บ้าน/ระหว่างนำส่ง 1 ราย : กทม.
- มาจากกทม./ปริมณฑล (12), ชายแดนใต้ (0), 19 จังหวัดสีแดงเข้ม (2)
- ติดเชื้อในพื้นที่ (215): คนรู้จัก (66), ครอบครัว (21), อาศัย (126), อาชีพเสี่ยง (2)



ผู้เดินทางมาจากต่างประเทศ รวม 12 ราย

ผู้เดินทางมาจากต่างประเทศ คัดกรอง ณ ด่านฯ และเข้ารพ./สถานกักกันทุกประเภท (12 ราย)

ประเทศต้นทาง	เดินทางมาถึงไทย / ผู้ติดเชื้อเที่ยวบินเดียวกัน	ลักษณะผู้ติดเชื้อ	การตรวจหาเชื้อ	เข้าพัก / รพ.
มาเลเซีย (2 ราย)	9 ส.ค. 64 / ช่องทางธรรมชาติ	เพศชาย 2 ราย อายุ 25, 54 ปี สัญชาติ ไทย อาชีพ รับจ้าง (1) ไม่ระบุ (1)	24 ส.ค. 64 (Day 15) ผลพบเชื้อ มีอาการ (1) ไม่มีอาการ (1)	SQ ยะลา / รพ.สนาม ยะลา
กัมพูชา (4 ราย)	17 ส.ค. 64 / ด่านพรมแดนทางบก	เพศชาย 1 ราย อายุ 28 ปี สัญชาติ ไทย อาชีพ เจ้าหน้าที่การตลาด	23 ส.ค. 64 (Day 6) ผลพบเชื้อ ไม่มีอาการ	LQ สระแก้ว / รพ.อรัญประเทศ
	24 ส.ค. 64 / ด่านพรมแดนทางบก	เพศชาย 1 ราย อายุ 29 ปี เพศหญิง 1 ราย อายุ 29 ปี สัญชาติ ไทย (2) อาชีพ พนักงานออนไลน์ (2)	24 ส.ค. 64 (Day 0) ผลพบเชื้อ มีอาการ (2)	LQ สระแก้ว / รพ.สนาม สระแก้ว
	24 ส.ค. 64 / ช่องทางธรรมชาติ	เพศหญิง 1 ราย อายุ 17 ปี สัญชาติ ไทย อาชีพ พนักงานออนไลน์	23 ส.ค. 64 (Day 0) ผลพบเชื้อ ไม่มีอาการ	รพ.ตาพระยา สระแก้ว
เมียนมา (3 ราย)	23 ส.ค. 64 / ช่องทางธรรมชาติ	เพศชาย 2 ราย อายุ 35, 72 ปี สัญชาติ เมียนมา	24 ส.ค. 64 (Day 0) ผลพบเชื้อ มีอาการ (1) ไม่มีอาการ (1)	SQ ตาก (1) / รพ.ท่าสองยาง ตาก (1)
	24 ส.ค. 64 / ด่านพรมแดนทางบก	เพศชาย อายุ 26 ปี สัญชาติ ไทย	24 ส.ค. 64 (Day 0) ผลพบเชื้อ ไม่มีอาการ	LQ เชียงราย / รพ.ศูนย์การแพทยมหาวิทยาลัย แม่ฟ้าหลวง เชียงราย



ผู้เดินทางมาจากต่างประเทศ รวม 12 ราย (ต่อ)

ผู้เดินทางมาจากต่างประเทศ คัดกรอง ณ ด่านฯ และเข้ารพ./สถานกักกันทุกประเภท (12 ราย) ต่อ

ประเทศต้นทาง	เดินทางมาถึงไทย / ผู้ติดเชื้อเที่ยวบินเดียวกัน	ลักษณะผู้ติดเชื้อ	การตรวจหาเชื้อ	เข้าพัก / รพ.
ออสเตรเลีย (1 ราย)	17 ส.ค. 64	เพศชาย 1 ราย อายุ 30 ปี สัญชาติ สโลวาเกีย	22 ส.ค. 64 (Day 5) ผลพบเชื้อ ไม่มีอาการ	Sandbox ภูเก็ต / รพ.เอกชน ภูเก็ต
สหราชอาณาจักร (2 ราย)	21 ส.ค. 64	เพศชาย 1 ราย อายุ 32 ปี เพศหญิง 1 ราย อายุ 34 ปี สัญชาติ อังกฤษ (2)	24 ส.ค. 64 (Day 3) ผลพบเชื้อ มีอาการ (2)	Sandbox ภูเก็ต / รพ.เอกชน ภูเก็ต



จำนวนผู้ป่วย-ผู้ติดเชื้อในชุมชนรายวัน กทม.และปริมณฑล ต่างจังหวัด และภาพรวมประเทศ ระลอกเมษายน 2564

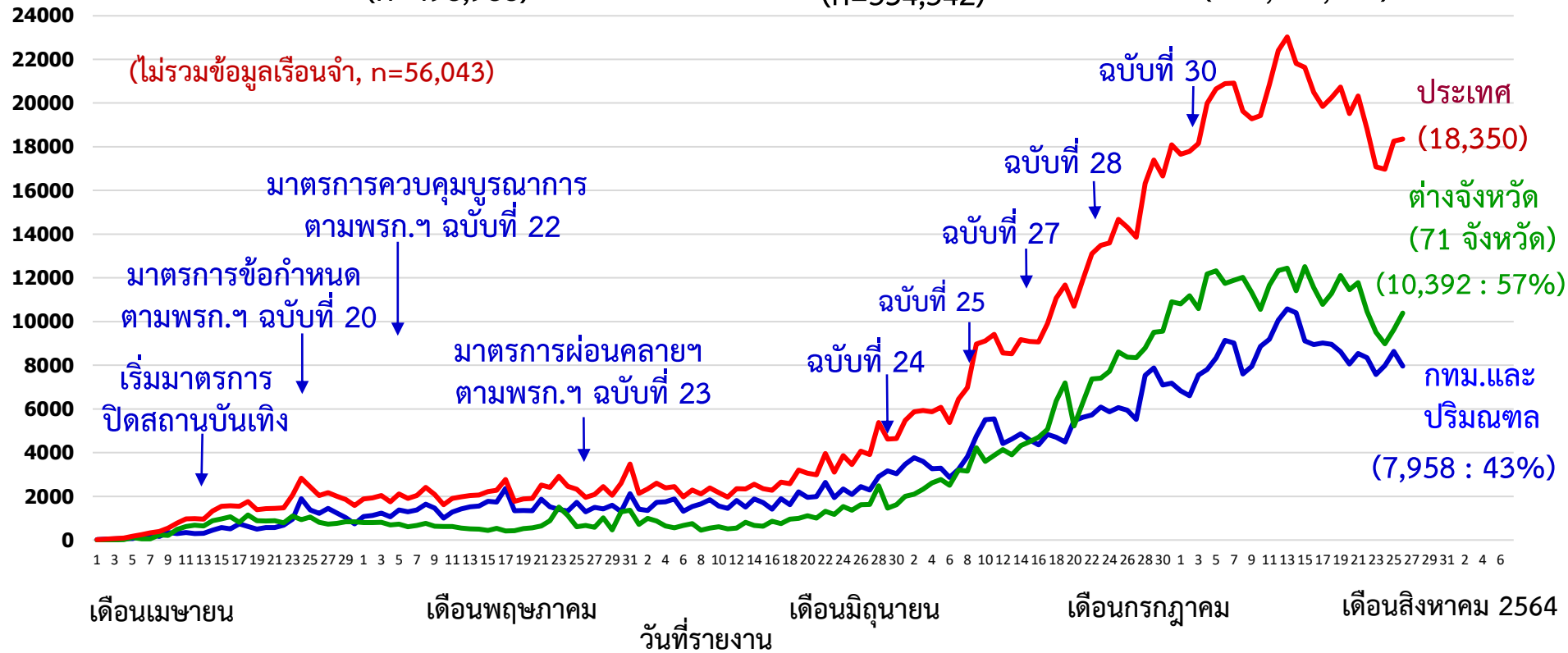
(วันที่ 1 เม.ย. - 26 ส.ค. 64)

จำนวนผู้ติดเชื้อ
รายวัน (ราย)

— กทม.และปริมณฑล (5 จังหวัด)
(n=498,988)

— ต่างจังหวัด (71 จังหวัด)
(n=534,542)

— ประเทศ
(n=1,033,530)





จำนวนผู้ติดเชื้อโควิดในประเทศไทยใหม่ และสะสม วันที่ 1 เม.ย. 64 – 26 ส.ค. 64

ที่	จังหวัด	1 เม.ย. – 19 ส.ค.	20-ส.ค.	21-ส.ค.	22-ส.ค.	23-ส.ค.	24-ส.ค.	25-ส.ค.	26-ส.ค.	รวม
รวมทั้งประเทศ (ยกเว้นผู้เดินทางเข้าราชอาณาจักร)		958,629	19,841	20,557	19,004	17,484	17,162	18,407	18,489	1,089,573
1. ในเรือนจำ		54,412	325	235	196	398	192	146	139	56,043
2. นอกเรือนจำ		904,217	19,516	20,322	18,808	17,086	16,970	18,261	18,350	1,033,530
2.1 จังหวัดอื่น		462,321	11,457	11,782	10,461	9,514	8,986	9,629	10,392	534,542
2.2 รวม กทม. ปริมณฑล		441,896	8,059	8,540	8,347	7,572	7,984	8,632	7,958	498,988
2.2.1	กรุงเทพมหานคร	230,419	4,181	4,342	4,399	3,472	4,025	4,139	4,178	259,155
2.2.2	ปริมณฑล (5 จังหวัด)	211,477	3,878	4,198	3,948	4,100	3,959	4,493	3,780	239,833

หมายเหตุ * ปรับข้อมูลจำนวนผู้ติดเชื้อ เฉพาะกลุ่มผู้ติดเชื้อภายในประเทศ ไม่รวมกลุ่มขนส่งสินค้า ยืนยันผลการติดเชื้อจากการสอบสวนโรคในระบบรายงาน ในช่วงต้นการระบาดระลอกใหม่



จำนวนผู้ติดเชื้อโควิดในประเทศไทยใหม่ และสะสม วันที่ 1 เม.ย. 64 – 26 ส.ค. 64 เวลา 01:00 น.

ที่	จังหวัด	1 เม.ย. - 19 ส.ค.	20-ส.ค.	21-ส.ค.	22-ส.ค.	23-ส.ค.	24-ส.ค.	25-ส.ค.	26-ส.ค.	รวม(ราย)
รวม		958,629	19,841	20,557	19,004	17,484	17,162	18,407	18,489	1,089,573
1	กรุงเทพมหานคร	230,419	4,181	4,342	4,399	3,472	4,025	4,139	4,178	259,155
2	สมุทรปราการ	63,285	1,055	1,584	749	1,296	1,731	2,237	1,887	73,824
3	สมุทรสาคร	60,259	1,556	1,449	1,499	1,396	1,288	1,132	982	69,561
4	ชลบุรี	50,744	1,348	1,235	1,092	953	816	974	973	58,135
5	เรือ่นจำา	54,412	325	235	196	398	192	146	139	56,043
6	นนทบุรี	38,269	346	299	690	781	365	334	504	41,588
7	ปทุมธานี	28,001	461	277	372	214	297	284	155	30,061
8	นครปฐม	21,663	460	589	638	413	278	506	252	24,799
9	ฉะเชิงเทรา	18,728	364	587	488	307	376	575	459	21,884
10	พระนครศรีอยุธยา	15,497	453	409	389	406	381	298	310	18,143
11	สงขลา	15,932	322	242	240	272	173	197	285	17,663
12	สระบุรี	14,748	494	359	390	343	274	220	413	17,241
13	นครราชสีมา	12,569	575	613	484	325	445	482	693	16,186
14	ระยอง	13,436	414	247	307	268	254	302	472	15,700
15	ราชบุรี	11,199	401	541	560	565	558	498	493	14,815

หมายเหตุ * ปรับข้อมูลจำนวนผู้ติดเชื้อ เฉพาะกลุ่มผู้ติดเชื้อภายในประเทศ ไม่รวมกลุ่มขนส่งสินค้า ยืนยันผลการติดเชื้อจากการสอบสวนโรคในระบบรายงาน ในช่วงต้นการระบาดระลอกใหม่ และไม่นับผู้ป่วยในสถานกักกัน



จำนวนผู้ติดเชื้อโควิดในประเทศไทยใหม่ และสะสม วันที่ 1 เม.ย. 64 – 26 ส.ค. 64 เวลา 01:00 น.

ที่	จังหวัด	1 เม.ย. - 19 ส.ค.	20-ส.ค.	21-ส.ค.	22-ส.ค.	23-ส.ค.	24-ส.ค.	25-ส.ค.	26-ส.ค.	รวม(ราย)
16	เพชรบุรี	13,938	119	108	111	66	50	99	190	14,681
17	ปัตตานี	13,249	147	181	156	110	257	182	76	14,358
18	อุบลราชธานี	11,792	170	201	246	188	183	183	184	13,147
19	นราธิวาส	10,210	220	359	248	242	314	287	237	12,117
20	บุรีรัมย์	9,236	305	450	374	309	331	445	432	11,882
21	ศรีสะเกษ	10,075	369	300	320	201	223	149	216	11,853
22	สุรินทร์	9,284	291	269	328	322	282	266	253	11,295
23	ยะลา	9,941	160	145	152	106	110	127	162	10,903
24	กาญจนบุรี	8,197	238	436	220	277	268	392	426	10,454
25	ลพบุรี	8,550	248	193	213	228	178	186	152	9,948
26	ร้อยเอ็ด	8,220	259	244	284	239	274	187	230	9,937
27	อุดรธานี	7,887	186	241	98	136	51	207	107	8,913
28	ตาก	7,612	261	219	160	158	111	242	132	8,895
29	สุพรรณบุรี	7,813	147	132	175	91	91	108	84	8,641
30	มหาสารคาม	7,606	124	103	141	64	52	115	95	8,300

หมายเหตุ * ปรับข้อมูลจำนวนผู้ติดเชื้อ เฉพาะกลุ่มผู้ติดเชื้อภายในประเทศ ไม่รวมกลุ่มขนส่งสินค้า ยืนยันผลการติดเชื้อจากการสอบสวนโรคในระบบรายงาน ในช่วงต้นการระบาดระลอกใหม่ และไม่นับผู้ป่วยในสถานกักกัน



จำนวนผู้ติดเชื้อโควิดในประเทศไทยใหม่ และสะสม วันที่ 1 เม.ย. 64 – 26 ส.ค. 64 เวลา 01:00 น.

ที่	จังหวัด	1 เม.ย. - 19 ส.ค.	20-ส.ค.	21-ส.ค.	22-ส.ค.	23-ส.ค.	24-ส.ค.	25-ส.ค.	26-ส.ค.	รวม(ราย)
31	สระแก้ว	6,558	151	230	96	292	109	75	222	7,733
32	ขอนแก่น	6,436	236	272	141	140	106	115	103	7,549
33	ปราจีนบุรี	6,134	280	202	209	139	146	214	175	7,499
34	ชัยภูมิ	6,498	163	203	122	169	110	88	82	7,435
35	ประจวบคีรีขันธ์	6,748	67	167	74	96	39	67	102	7,360
36	อ่างทอง	6,347	207	155	87	206	74	68	156	7,300
37	นครสวรรค์	6,544	114	110	90	81	105	97	127	7,268
38	นครนายก	6,558	59	84	66	105	31	61	63	7,027
39	นครศรีธรรมราช	5,937	105	142	168	155	163	88	175	6,933
40	เชียงใหม่	6,458	41	51	35	36	27	16	16	6,680
41	กาฬสินธุ์	6,000	111	111	114	60	100	68	72	6,636
42	สมุทรสงคราม	5,012	227	154	148	75	214	167	146	6,143
43	สุราษฎร์ธานี	5,004	132	155	155	82	211	128	118	5,985
44	สกลนคร	5,354	86	104	68	62	75	67	83	5,899
45	กำแพงเพชร	4,896	209	77	71	174	63	36	74	5,600
46	เพชรบูรณ์	4,304	166	132	171	117	137	122	117	5,266

หมายเหตุ * ปรับข้อมูลจำนวนผู้ติดเชื้อ เฉพาะกลุ่มผู้ติดเชื้อภายในประเทศ ไม่รวมกลุ่มขนส่งสินค้า ยืนยันผลการติดเชื้อจากการสอบสวนโรคในระบบรายงาน ในช่วงต้นการระบาดระลอกใหม่ และไม่เน้นผู้ป่วยในสถานกักกัน



จำนวนผู้ติดเชื้อโควิดในประเทศไทยใหม่ และสะสม วันที่ 1 เม.ย. 64 – 26 ส.ค. 64 เวลา 01:00 น.

ที่	จังหวัด	1 เม.ย. - 19 ส.ค.	20-ส.ค.	21-ส.ค.	22-ส.ค.	23-ส.ค.	24-ส.ค.	25-ส.ค.	26-ส.ค.	รวม(ราย)
47	ระนอง	4,168	137	130	149	140	120	119	152	5,115
48	จันทบุรี	4,210	106	129	119	70	65	95	134	4,928
49	นครพนม	3,944	36	75	52	25	30	61	57	4,280
50	ยโสธร	3,783	47	85	48	60	45	94	24	4,186
51	สุโขทัย	3,830	43	61	46	35	38	55	56	4,164
52	ดรง	3,548	55	43	22	38	39	33	30	3,808
53	ชุมพร	2,636	138	195	184	115	79	114	90	3,551
54	พิษณุโลก	3,159	69	66	31	56	32	48	42	3,503
55	พิจิตร	2,813	63	44	75	42	24	62	62	3,185
56	หนองบัวลำภู	2,673	45	103	75	66	69	61	36	3,128
57	ภูเก็ต	2,164	129	101	127	124	73	156	189	3,063
58	อุดรดิตถ์	2,670	43	49	39	46	25	53	29	2,954
59	เข็ยงราย	2,437	50	53	40	32	21	51	53	2,737
60	พัทลุง	2,189	30	57	15	49	44	39	49	2,472
61	เลย	2,220	41	23	43	63	26	15	24	2,455
62	อำนาจเจริญ	2,131	40	33	35	37	27	62	39	2,404

หมายเหตุ * ปรับข้อมูลจำนวนผู้ติดเชื้อ เฉพาะกลุ่มผู้ติดเชื้อภายในประเทศ ไม่รวมกลุ่มขนส่งสินค้า ยืนยันผลการติดเชื้อจากการสอบสวนโรคในระบบรายงาน ในช่วงต้นการระบาดระลอกใหม่ และไม่นับผู้ป่วยในสถานกักกัน



จำนวนผู้ติดเชื้อโควิดในประเทศไทยใหม่ และสะสม วันที่ 1 เม.ย. 64 – 26 ส.ค. 64 เวลา 01:00 น.

ที่	จังหวัด	1 เม.ย. - 19 ส.ค.	20-ส.ค.	21-ส.ค.	22-ส.ค.	23-ส.ค.	24-ส.ค.	25-ส.ค.	26-ส.ค.	รวม(ราย)
63	อุทัยธานี	2,033	67	28	42	40	17	44	37	2,308
64	หนองคาย	1,922	74	27	40	25	18	33	29	2,168
65	น่าน	1,928	27	47	15	26	12	16	36	2,107
66	ลำปาง	1,880	13	14	9	8	11	14	24	1,973
67	สิงห์บุรี	1,696	45	25	24	43	25	17	51	1,926
68	ตราด	1,430	27	27	29	42	237	31	59	1,882
69	ชัยนาท	1,648	20	31	37	13	20	24	13	1,806
70	มุกดาหาร	1,655	17	14	25	12	16	22	23	1,784
71	บึงกาฬ	1,406	14	55	9	25	26	5	38	1,578
72	พะเยา	1,405	15	16	25	19	9	12	13	1,514
73	กระบี่	1,365	15	7	22	15	18	14	13	1,469
74	แพร่	1,197	31	23	10	22	9	7	16	1,315
75	ลำพูน	935	18	24	32	28	20	24	10	1,091
76	พังงา	923	18	12	13	12	7	14	12	1,011
77	สตูล	822	14	20	37	20	15	34	39	1,001
78	แม่ฮ่องสอน	250	1	2	1	1	7	2	8	272

หมายเหตุ * ปรับข้อมูลจำนวนผู้ติดเชื้อ เฉพาะกลุ่มผู้ติดเชื้อภายในประเทศ ไม่รวมกลุ่มขนส่งสินค้า ยืนยันผลการติดเชื้อจากการสอบสวนโรคในระบบรายงาน ในช่วงต้นการระบาดระลอกใหม่ และไม่นับผู้ป่วยในสถานกักกัน



จำนวนผู้ติดเชื้อโควิดในประเทศไทยใหม่ วันที่ 26 ส.ค.64 จำนวน 10 อันดับแรก

อันดับที่	จังหวัด	รายวัน 26 ส.ค.	รวมทั้งตั้งแต่วันที่ 1 เม.ย. - 26 ส.ค.	
1	กรุงเทพมหานคร	4,178	259,155	=
2	สมุทรปราการ	1,887	73,824	=
3	สมุทรสาคร	982	69,561	=
4	ชลบุรี	973	58,135	=
5	นครราชสีมา	693	16,186	↑
6	นนทบุรี	504	41,588	↑
7	ราชบุรี	493	14,815	=
8	ระยอง	472	15,700	↑
9	ฉะเชิงเทรา	459	21,884	↓
10	บุรีรัมย์	432	11,882	↓



ศบค.
ศูนย์บริหารสถานการณ์
โควิด-19
#สู้ไปด้วยกัน #ประเทศไทยต้องชนะ