



# สถานการณ์ โรคติดเชื้อไวรัสโคโรนา 2019 Coronavirus Disease 2019 (COVID-19)

ศูนย์บริหารสถานการณ์ โควิด-19 (ศบค.)

วันที่ 24 ตุลาคม 2564



**สถานการณ์  
COVID – 19  
ประจำวัน**

---



# สถานการณ์ COVID-19 ทั่วโลก 219 ประเทศ 2 เขตบริหารพิเศษ 2 เรือสำราญ

**Confirmed 244,109,329**  
+ 374,274

**Severe 76,052**  
- 183 (0.03%)

**Recovered 221,175,866**  
+ 315,789 (90.61%)

**Deaths 4,959,373**  
+ 5,915 (2.03%)

PLACES		CONFIRMED	NEW CASES	DEATHS	ACTIVE CASES	PLACES		CONFIRMED	NEW CASES	DEATHS	ACTIVE CASES
1	USA	46,294,210	28,824	756,205(484)	9,504,119	11	Colombia	4,989,681	1,660	127,032(38)	29,097
2	India	34,174,843	16,071	454,301(559)	179,592	12	Italy	4,737,462	3,908	131,802(39)	74,016
3	Brazil	21,723,559	11,716	605,569(358)	222,104	13	Germany	4,464,667	9,267	95,794	168,873
4	UK	8,734,934	44,985	139,461(135)	1,479,294	14	Indonesia	4,239,396	802	143,176(23)	14,803
5	Russia	8,205,983	37,678	229,528(1,075)	833,318	15	Mexico	3,781,661	4,653	286,259(284)	353,973
6	Turkey	7,827,013	26,217	68,917(217)	498,511	16	Poland	2,968,200	6,274	76,434(75)	208,121
7	France	7,120,863	6,291	117,463(23)	93,804	17	South Africa	2,919,332	449	88,914(23)	19,240
8	Iran	5,851,670	7,081	125,052(124)	323,753	18	Philippines	2,751,667	5,807	41,585(65)	63,051
9	Argentina	5,279,818	908	115,823(4)	18,386	19	Ukraine	2,748,614	23,229	63,486(483)	315,433
10	Spain	4,997,732	N/A	87,132	62,168	20	Malaysia	2,426,050	5,828	28,534(222)	77,125

**24 Thailand 1,850,482(+9,351) cases 18,755(+56) Deaths**

(ข้อมูล ณ วันที่ 24 ตุลาคม 2564 เวลา 10.00 น.)

ที่มา : [worldometers](http://worldometers)

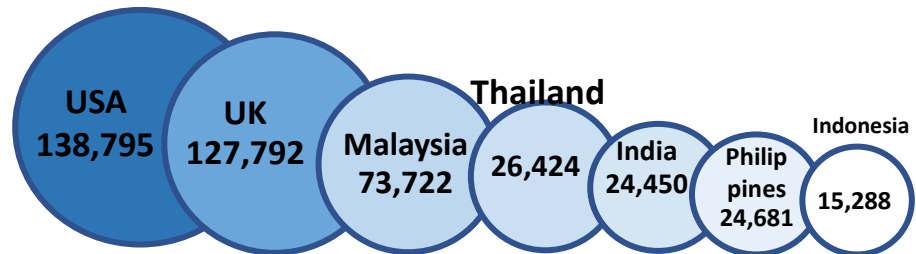


# สถานการณ์ COVID-19 ประเทศในทวีปเอเชีย

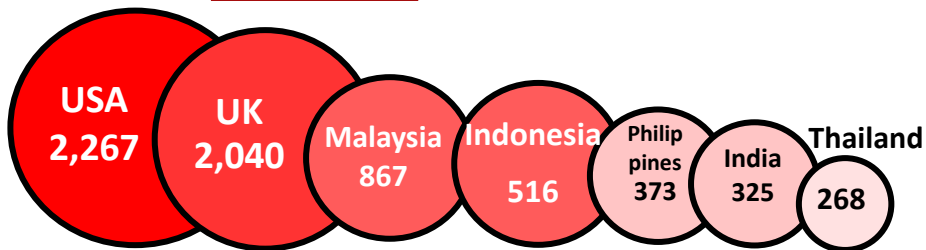
ประเทศในเอเชียพบผู้ป่วยอย่างต่อเนื่อง ได้แก่

อินเดีย อินโดนีเซีย มาเลเซีย ฟิลิปปินส์ ปากีสถาน ญี่ปุ่น บังคลาเทศ ไทย

## อัตราป่วย ต่อประชากร 1 ล้านคน



## อัตราตาย ต่อประชากร 1 ล้านคน



(ข้อมูล ณ วันที่ 24 ตุลาคม 2564 เวลา 10.00 น.) ที่มา : worldometers

	PLACES	CONFIRMED	NEW CASES	DEATHS	ACTIVE CASES
2	India	34,174,843	16,071	454,301(559)	179,592
14	Indonesia	4,239,396	802	143,176(23)	14,803
18	Philippines	2,751,667	5,807	41,585(65)	63,051
20	Malaysia	2,426,050	5,828	28,534(222)	77,125
24	Thailand	1,850,482	9,351	18,755(56)	101,000
26	Japan	1,716,393	325	18,183(10)	5,782
29	Bangladesh	1,567,417	278	27,814(9)	8,662
33	Pakistan	1,267,945	552	28,359(15)	24,081
40	Vietnam	884,895	3,373	21,620(77)	58,611
60	Myanmar	493,576	1,067	18,511(20)	19,889
76	S. Korea	351,899	1,507	2,766(20)	25,740
98	Singapore	169,261	3,598	300(6)	29,732
109	Cambodia	117,644	144	2,725(10)	2,261
113	China	96,758	50	4,636	564
137	Laos	34,985	467	50(1)	28,377
172	Brunei	11,901	229	80(1)	2,453



# ประเด็นที่น่าสนใจในต่างประเทศ

## มาเลเซียเตรียมให้แรงงานต่างชาติกลับเข้าประเทศ

รัฐบาลมาเลเซียเตรียมให้แรงงานต่างชาติกลับเข้าประเทศอีกครั้ง และการเปิดเกาะลังกาวิต้อนรับนักท่องเที่ยวต่างชาติ นายกรัฐมนตรีอิสมาอิล ซาบรี ยาacob ผู้นำมาเลเซีย กล่าวว่า คณะกรรมการเฉพาะกิจด้านการบริหารจัดการสถานการณ์โรคระบาดโควิด-19 เห็นชอบร่วมกันในเชิงหลักการ เตรียมอนุญาตให้แรงงานต่างชาติถูกกฎหมายเดินทางกลับเข้าสู่มาเลเซีย โดยเฉพาะผู้ที่ประกอบอาชีพด้านการเพาะปลูก ซึ่งตามสถิติอย่างเป็นทางการ ระบุว่ามียังมีจำนวนประมาณ 32,000 คน โดยความเคลื่อนไหวดังกล่าวเกิดขึ้นท่ามกลางเสียงเรียกร้อง จากบรรดาผู้ประกอบการถุงมือยางและผลิตภัณฑ์จากยางในประเทศ ให้รัฐบาลเร่งจัดช่องทางรับแรงงานต่างชาติที่ทำงานเกี่ยวข้องกับอุตสาหกรรมด้านนี้ เพื่อให้สอดคล้องกับความต้องการของตลาด

นอกจากนี้ ผู้นำมาเลเซียยังกล่าวถึงการเตรียมเปิดเกาะลังกาวิ ให้กับนักท่องเที่ยวต่างชาติ “จากบางประเทศ” ที่ฉีดวัคซีนครบแล้ว ตั้งแต่กลางเดือนหน้า หลังเปิดรับนักท่องเที่ยวจากภายในประเทศแล้ว เมื่อกลางเดือน ก.ย.ที่ผ่านมา โดยเงื่อนไขสำคัญรวมถึง การต้องมีประกันสุขภาพวงเงินไม่ต่ำกว่า 80,000 ดอลลาร์สหรัฐ (ราว 2.6 ล้านบาท )





# รายงานสถานการณ์ COVID-19 ในประเทศไทย

## ระลอกใหม่ เมษายน ประเทศไทย ตั้งแต่วันที่ 1 เม.ย. - 24 ต.ค. 64

ผู้ป่วยรายใหม่วันนี้

**+9,351** ราย

ติดเชื้อ  
ในประเทศ  
**9,206** ราย

ติดเชื้อจาก  
ต่างประเทศ  
**6** ราย

จากเรือนจำ/  
ที่ต้องขัง **139** ราย

ผู้ป่วยรายใหม่  
จากระบบเฝ้าระวังและระบบบริการฯ  
ค้นหาผู้ติดเชื้อเชิงรุกในชุมชน  
จากเรือนจำ / ที่ต้องขัง  
ผู้ที่เดินทางจากต่างประเทศ

**รวม 9,351 ราย**

ผู้ป่วยยืนยันสะสม

**1,821,619** ราย

ผู้ป่วยยืนยันสะสมตั้งแต่ปี 63

**1,850,482** ราย

ประวัติเสียชีวิต

**8,666** ราย

**540** ราย

**139** ราย

**6** ราย

ฉีดแล้ว **70,279,624** โดส

ที่มา : MOPH-IC



เข็มที่ 1



เข็มที่ 2



เข็มที่ 3

**+172,514** ราย

สะสม 39,881,034 ราย

**+170,121** ราย

สะสม 28,276,165 ราย

**+13,449** ราย

สะสม 2,122,425 ราย

ข้อมูล 28 ก.พ. - 23 ต.ค. 2564

หายป่วยแล้ว

**+10,098** ราย

หายป่วยสะสม **1,703,301** ราย

หายป่วยสะสมตั้งแต่ปี 63

**1,730,727** ราย

ผู้รับวัคซีน

ผู้ป่วยรักษาอยู่

**101,000**  
ราย

ใน sw.  
**43,389** ราย  
sw.สนามและอื่นๆ  
**57,611** ราย

อาการหนัก **2,432** ราย  
(ใส่เครื่องช่วยหายใจ **546** ราย)

เสียชีวิต

**+56** คน

เสียชีวิตสะสม

**18,661** คน 1.02 %

เสียชีวิตสะสมตั้งแต่ปี 63

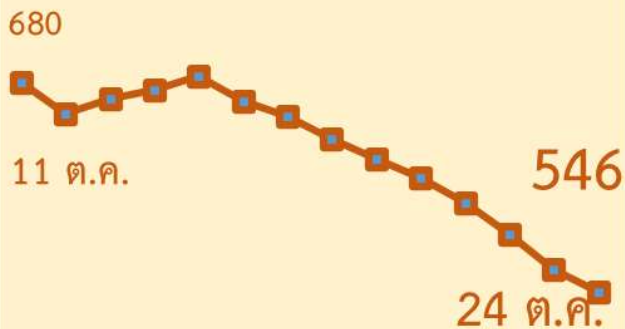
**18,755** คน 1.01 %

# สถานการณ์ผู้ป่วยอาการหนัก (ปอดอักเสบ) และใส่ท่อช่วยหายใจ และเสียชีวิตในประเทศไทย

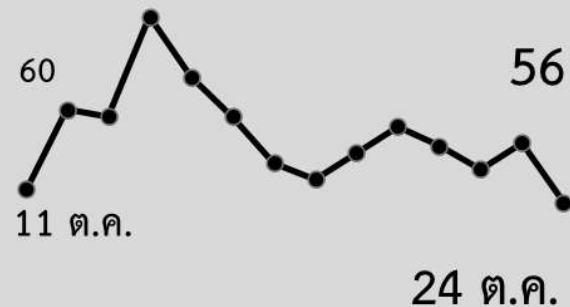
## ผู้ป่วยปอดอักเสบ



## ผู้ป่วยใส่ท่อช่วยหายใจ

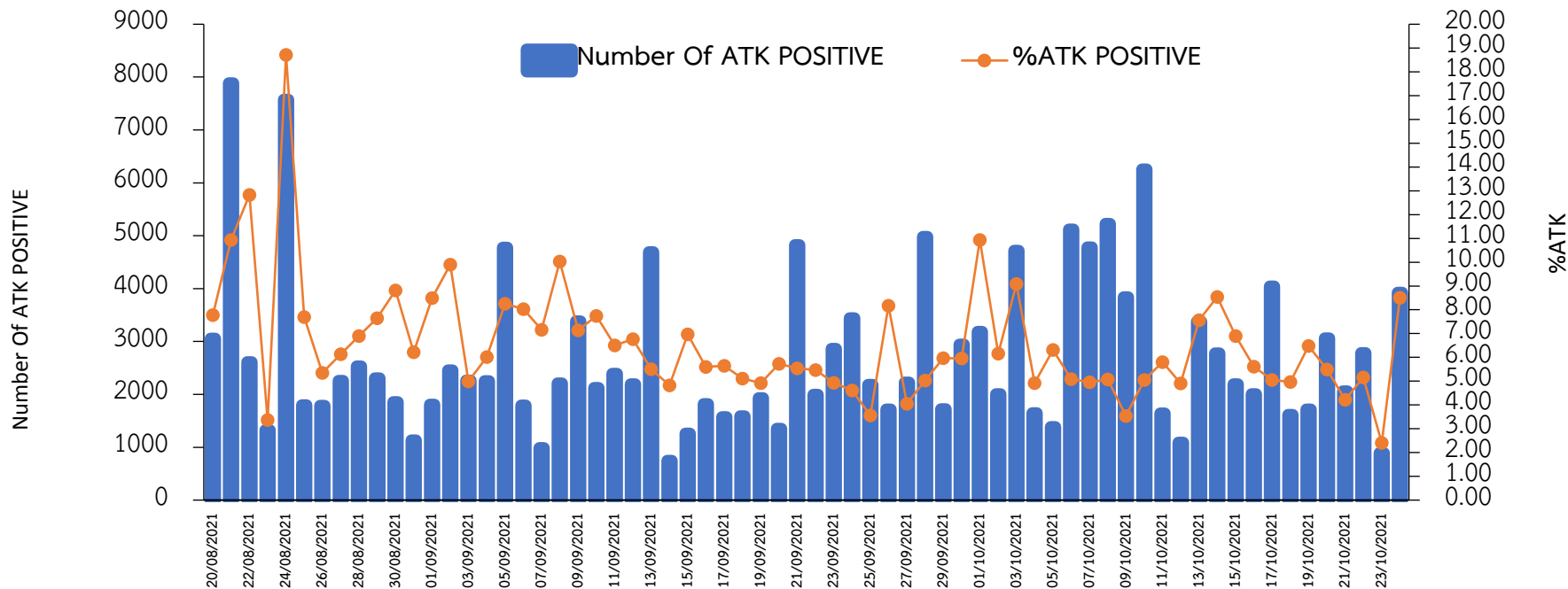


## ผู้ป่วยเสียชีวิต





# จำนวน และสัดส่วนผลบวก ATK ในประเทศรายวัน และสะสม วันที่ 20 ส.ค. – 24 ต.ค. 64



ยอดตรวจ ATK วันที่ 24 ต.ค. 64 จำนวน 46,133 และยอดตรวจสะสม วันที่ 20 ส.ค. – 24 ต.ค. 64 จำนวน 2,901,239  
ยอดผลบวก ATK วันที่ 24 ต.ค. 64 จำนวน 3,924 และยอดผลบวกสะสม วันที่ 20 ส.ค. – 24 ต.ค. 64 จำนวน 183,685





# ผู้ติดเชื้อ COVID-19 ระลอกใหม่เมษายน 2564 ประเทศไทย วันที่ 1 เม.ย. – 24 ต.ค. 64 เวลา 00:00 น.

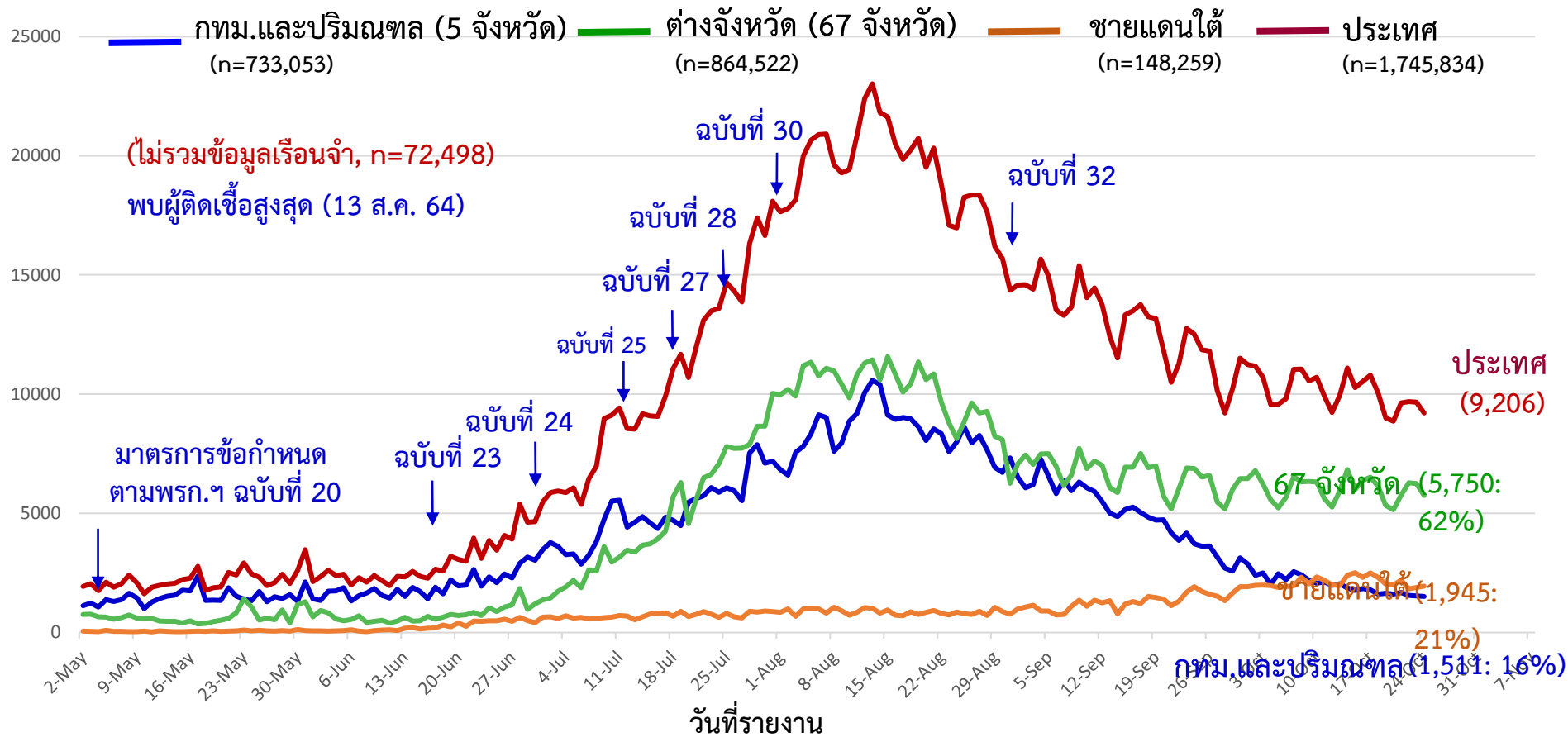
	ผู้ป่วย-ติดเชื้อรายใหม่วันนี้	ผู้ป่วย-ติดเชื้อสะสม	เสียชีวิต
<b>ประเทศไทย</b>	<b>+9,351</b> (ใน-ต่างประเทศ) ราย	<b>1,821,619</b> (ใน-ต่างประเทศ) ราย	<b>+56</b> คน
	(ต่างประเทศ) <b>+6</b> ราย	(ต่างประเทศ) <b>3,255</b> ราย	เสียชีวิตสะสม <b>18,661</b> คน
<b>กรุงเทพมหานคร และปริมณฑล</b>	ในประเทศ (ไม่รวมเรือนจำ) <b>+1,511</b> ราย	ในประเทศ (ไม่รวมเรือนจำ) <b>733,053</b> ราย	ในประเทศ (ไม่รวมเรือนจำ) <b>+14</b> คน
<b>4 จังหวัดภาคใต้</b>	ในประเทศ (ไม่รวมเรือนจำ) <b>+1,945</b> ราย	ในประเทศ (ไม่รวมเรือนจำ) <b>148,259</b> ราย	ในประเทศ (ไม่รวมเรือนจำ) <b>+4</b> คน
<b>จังหวัดอื่น (67 จังหวัด)</b>	ในประเทศ (ไม่รวมเรือนจำ) <b>+5,750</b> ราย	ในประเทศ (ไม่รวมเรือนจำ) <b>864,522</b> ราย	ในประเทศ (ไม่รวมเรือนจำ) <b>+38</b> คน
<b>เรือนจำและที่ต้องขัง</b>	เรือนจำและที่ต้องขัง <b>+139</b> ราย	เรือนจำและที่ต้องขัง <b>72,498</b> ราย	เรือนจำและที่ต้องขัง <b>+0</b> คน



# จำนวนผู้ป่วย-ผู้ติดเชื้อในชุมชนรายวัน กทม.และปริมณฑล ชายแดนใต้ ต่างจังหวัด และประเทศ ระลอกเมษายน 2564

จำนวนผู้ติดเชื้อรายวัน (ราย)

(วันที่ 1 พ.ค. - 24 ต.ค. 64)





# ผู้ป่วยโรคโควิด-19 เสียชีวิต ของประเทศไทย รายงานวันที่ 24 ต.ค. 64 (+56 ราย)

จังหวัด	รวม (ราย)
กรุงเทพมหานคร	5
สมุทรปราการ(3) นนทบุรี(3) นครปฐม(2) สมุทรสาคร(1)	9
อุบลราชธานี(2) อุตรธานี(1) สกลนคร(1) เลย(1)	5
นครสวรรค์(2) เชียงใหม่(2) แม่ฮ่องสอน(1)	5
ภูเก็ต(4) สงขลา(3) นครศรีธรรมราช(2) ชุมพร(2) ยะลา(1) พัทลุง(1)	13
ระยอง(4) ชลบุรี(3) สระแก้ว(3) จันทบุรี(2) พระนครศรีอยุธยา(2) ลพบุรี(1) กาญจนบุรี(1) นครนายก(1) ประจวบคีรีขันธ์(1) ฉะเชิงเทรา(1)	19

- ชาย (31) หญิง (25) : ไทย(55) เมียนมา(1)
- ค่ามัธยฐานของอายุ 63 ปี (26 – 91 ปี)
- ค่ามัธยฐาน (ทราบติดเชื้อ-เสียชีวิต) 14 วัน (นานสุด 53 วัน)



❖ อายุ 60 ปีขึ้นไป 32 ราย (57%)

❖ อายุน้อยกว่า 60 ปี :



มีโรคเรื้อรัง 17 ราย (30%)

ไม่มีประวัติโรคเรื้อรัง 7 ราย (13%)

รวม

87%

## ปัจจัยเสี่ยง-ประเด็นสำคัญ

- HT (25), DM (17), HPL(7), อ้วน(14), โรคไต(11), ติดเตียง(2)
- เสียชีวิตนอกพรพ. 0 ราย
- จากกทม.และปริมณฑล (0), จากพื้นที่เสี่ยงอื่น (0)
- ติดเชื้อในพื้นที่ (56) : คนรู้จัก (25), ครอบครัว (1), อาศัย (19), อาชีพเสี่ยง (1)



# ผู้เดินทางมาจากต่างประเทศ รวม 6 ราย

ผู้เดินทางมาจากต่างประเทศ คัดกรอง ณ ด่านฯ และเข้ารพ./สถานกักกันทุกประเภท (6 ราย)

ประเทศต้นทาง	เดินทางมาถึงไทย / ผู้ติดเชื้อเที่ยวบินเดียวกัน	ลักษณะผู้ติดเชื้อ	การตรวจหาเชื้อ	เข้าพัก / รพ.
สวีตเซอร์แลนด์ (1 ราย)	21 ต.ค. 64	เพศหญิง อายุ 43 ปี สัญชาติ ไทย เป็นแม่บ้าน	21 ต.ค. 64 (Day 0) ผลพบเชื้อ มีอาการ	AQ กทม. / รพ.เอกชน กทม.
มาเลเซีย (1 ราย)	13 ต.ค. 64 / ด่านพรมแดนทางบก	เพศชาย อายุ 50 ปี สัญชาติ ไทย อาชีพ ชาวประมง	18 ต.ค. 64 (Day 5) ผลพบเชื้อ ไม่มีอาการ	LQ สตูล / รพ.ละงู สตูล
กัมพูชา (4 ราย)	22 ต.ค. 64 / ด่านพรมแดนทางบก	เพศหญิง อายุ 46 ปี สัญชาติ ไทย อาชีพ พนักงานออนไลน์	22 ต.ค. 64 (Day 0) ผลพบเชื้อ มีอาการ	รพ.อรัญประเทศ สระแก้ว
	22 ต.ค. 64 / ช่องทางธรรมชาติ	เพศชาย 3 ราย อายุระหว่าง 19 - 29 ปี สัญชาติ ไทย(3) อาชีพ พนักงานออนไลน์(3)	22 ต.ค. 64 (Day 0) ผลพบเชื้อ ไม่มีอาการ(3)	รพ.พระปกเกล้า จันทบุรี(3)



# จำนวนผู้ติดเชื้อโควิดในประเทศรายใหม่ และสะสม วันที่ 1 เม.ย. 64 – 24 ต.ค. 64

ที่	จังหวัด	1 เม.ย. – 17 ต.ค.	18-ต.ค.	19-ต.ค.	20-ต.ค.	21-ต.ค.	22-ต.ค.	23-ต.ค.	24-ต.ค.	ค่าเฉลี่ย 7 วัน	แนวโน้ม	รวม
<b>รวมทั้งประเทศ</b> (ยกเว้นผู้เดินทางเข้าราชอาณาจักร)		<b>1,751,647</b>	<b>10,087</b>	<b>9,115</b>	<b>8,900</b>	<b>9,701</b>	<b>9,800</b>	<b>9,737</b>	<b>9,345</b>	<b>9,526</b>		<b>1,818,332</b>
<b>ในเรือนจำและที่ต้องขัง</b>		<b>71,900</b>	<b>41</b>	<b>116</b>	<b>41</b>	<b>71</b>	<b>120</b>	<b>70</b>	<b>139</b>	<b>85</b>		<b>72,498</b>
<b>จังหวัดอื่น 54 จังหวัด</b>		<b>452,239</b>	<b>3,451</b>	<b>3,084</b>	<b>3,200</b>	<b>3,304</b>	<b>3,632</b>	<b>3,806</b>	<b>3,599</b>	<b>3,439</b>		<b>476,315</b>
<b>พื้นที่ควบคุมสูงสุด และเข้มงวด 13 จังหวัด</b>		<b>371,529</b>	<b>2,682</b>	<b>2,242</b>	<b>2,052</b>	<b>2,456</b>	<b>2,653</b>	<b>2,442</b>	<b>2,151</b>	<b>2,383</b>		<b>388,207</b>
<b>ภาคใต้ 4 จังหวัด</b>		<b>134,067</b>	<b>2,303</b>	<b>2,027</b>	<b>1,992</b>	<b>2,197</b>	<b>1,836</b>	<b>1,892</b>	<b>1,945</b>	<b>2,027</b>		<b>148,259</b>
<b>รวม กทม. ปริมณฑล</b>		<b>721,912</b>	<b>1,610</b>	<b>1,646</b>	<b>1,615</b>	<b>1,673</b>	<b>1,559</b>	<b>1,527</b>	<b>1,511</b>	<b>1,592</b>		<b>733,053</b>
<b>1</b>	<b>กรุงเทพมหานคร</b>	<b>386,829</b>	<b>1,046</b>	<b>1,037</b>	<b>1,020</b>	<b>1,010</b>	<b>908</b>	<b>935</b>	<b>929</b>	<b>984</b>		<b>393,714</b>
<b>2</b>	<b>นนทบุรี</b>	<b>55,579</b>	<b>116</b>	<b>94</b>	<b>86</b>	<b>93</b>	<b>94</b>	<b>92</b>	<b>78</b>	<b>93</b>		<b>56,232</b>
<b>3</b>	<b>ปทุมธานี</b>	<b>37,284</b>	<b>50</b>	<b>62</b>	<b>29</b>	<b>83</b>	<b>79</b>	<b>50</b>	<b>76</b>	<b>61</b>		<b>37,713</b>
<b>4</b>	<b>สมุทรปราการ</b>	<b>118,435</b>	<b>247</b>	<b>299</b>	<b>359</b>	<b>308</b>	<b>307</b>	<b>312</b>	<b>294</b>	<b>304</b>		<b>120,561</b>
<b>5</b>	<b>สมุทรสาคร</b>	<b>91,130</b>	<b>78</b>	<b>89</b>	<b>74</b>	<b>105</b>	<b>84</b>	<b>87</b>	<b>77</b>	<b>85</b>		<b>91,724</b>
<b>6</b>	<b>นครปฐม</b>	<b>32,655</b>	<b>73</b>	<b>65</b>	<b>47</b>	<b>74</b>	<b>87</b>	<b>51</b>	<b>57</b>	<b>65</b>		<b>33,109</b>

หมายเหตุ \* ปรับข้อมูลจำนวนผู้ติดเชื้อ เฉพาะกลุ่มผู้ติดเชื้อภายในประเทศ ไม่รวมกลุ่มขนส่งสินค้า ยืนยันผลการติดเชื้อจากการสอบสวนโรคในระบบรายงาน ในช่วงต้นการระบาดระลอกใหม่



# จำนวนผู้ติดเชื้อโควิดในประเทศไทยรายใหม่ และสะสม วันที่ 1 เม.ย. 64 – 24 ต.ค. 64 เวลา 01:00 น.

ที่	จังหวัด	1 เม.ย. – 17 ต.ค.	18-ต.ค.	19-ต.ค.	20-ต.ค.	21-ต.ค.	22-ต.ค.	23-ต.ค.	24-ต.ค.	รวม(ราย)
<b>รวม</b>		<b>1,751,647</b>	<b>10,087</b>	<b>9,115</b>	<b>8,900</b>	<b>9,701</b>	<b>9,800</b>	<b>9,737</b>	<b>9,345</b>	<b>1,818,332</b>
1	กรุงเทพมหานคร	386,829	1,046	1,037	1,020	1,010	908	935	929	393,714
2	สมุทรปราการ	118,435	247	299	359	308	307	312	294	120,561
3	ชลบุรี	96,632	354	310	328	359	299	373	289	98,944
4	สมุทรสาคร	91,130	78	89	74	105	84	87	77	91,724
5	เรือ่นจำา	71,900	41	116	41	71	120	70	139	72,498
6	นนทบุรี	55,579	116	94	86	93	94	92	78	56,232
7	สงขลา	38,783	579	498	484	627	676	695	682	43,024
8	ระยอง	37,555	402	229	146	301	227	230	259	39,349
9	ยะลา	34,212	756	455	704	653	432	434	487	38,133
10	ปทุมธานี	37,255	50	62	29	83	79	50	76	37,684
11	ราชบุรี	34,044	188	179	189	161	238	226	173	35,398
12	นราธิวาส	31,713	466	453	284	374	306	251	265	34,112
13	นครปฐม	32,684	73	65	47	74	87	51	57	33,138
14	ปัตตานี	29,359	502	621	520	543	422	512	511	32,990
15	ฉะเชิงเทรา	31,248	89	89	88	89	88	77	88	31,856

หมายเหตุ \* ปรับข้อมูลจำนวนผู้ติดเชื้อ เฉพาะกลุ่มผู้ติดเชื้อภายในประเทศ ไม่รวมกลุ่มขนส่งสินค้า ยืนยันผลการติดเชื้อจากการสอบสวนโรคในระบบรายงาน ในช่วงต้นการระบาดระลอกใหม่ และไม่ับผู้ป่วยในสถานกักกัน



# จำนวนผู้ติดเชื้อโควิดในประเทศไทยใหม่ และสะสม วันที่ 1 เม.ย. 64 – 24 ต.ค. 64 เวลา 01:00 น.

ที่	จังหวัด	1 เม.ย. – 17 ต.ค.	18-ต.ค.	19-ต.ค.	20-ต.ค.	21-ต.ค.	22-ต.ค.	23-ต.ค.	24-ต.ค.	รวม(ราย)
16	สระบุรี	28,220	130	139	111	126	115	111	108	29,060
17	พระนครศรีอยุธยา	28,218	70	64	55	85	75	116	92	28,775
18	นครราชสีมา	27,620	153	157	171	63	96	82	78	28,420
19	นครศรีธรรมราช	22,026	615	602	266	630	662	660	582	26,043
20	ปราจีนบุรี	20,212	183	118	241	186	209	143	125	21,417
21	เพชรบุรี	20,258	139	109	149	165	146	146	125	21,237
22	ตาก	18,679	202	165	216	178	309	166	97	20,012
23	กาญจนบุรี	19,199	185	125	68	87	125	101	95	19,985
24	อุบลราชธานี	17,780	98	95	65	96	104	135	102	18,475
25	สุราษฎร์ธานี	15,877	227	202	245	238	241	253	253	17,536
26	ขอนแก่น	15,810	225	184	231	167	172	231	269	17,289
27	จันทบุรี	15,657	221	173	265	177	248	196	204	17,141
28	อุดรธานี	15,844	158	121	89	117	161	190	152	16,832
29	บุรีรัมย์	16,307	29	33	31	25	30	32	30	16,517
30	สุรินทร์	15,996	116	121	89	17	61	45	22	16,467

หมายเหตุ \* ปรับข้อมูลจำนวนผู้ติดเชื้อ เฉพาะกลุ่มผู้ติดเชื้อภายในประเทศ ไม่รวมกลุ่มขนส่งสินค้า ยืนยันผลการติดเชื้อจากการสอบสวนโรคในระบบรายงาน ในช่วงต้นการระบาดระลอกใหม่ และไม่นับผู้ป่วยในสถานกักกัน



# จำนวนผู้ติดเชื้อโควิดในประเทศไทยรายใหม่ และสะสม วันที่ 1 เม.ย. 64 – 24 ต.ค. 64 เวลา 01:00 น.

ที่	จังหวัด	1 เม.ย. - 17 ต.ค.	18-ต.ค.	19-ต.ค.	20-ต.ค.	21-ต.ค.	22-ต.ค.	23-ต.ค.	24-ต.ค.	รวม(ราย)
31	ลพบุรี	15,525	64	76	24	66	62	49	61	15,927
32	ศรีสะเกษ	15,608	63	16	53	27	81	29	19	15,896
33	ภูเก็ต	13,411	144	140	132	140	125	118	119	14,329
34	ประจวบคีรีขันธ์	12,332	145	238	107	182	341	445	240	14,030
35	เชียงใหม่	11,417	314	199	294	357	412	356	461	13,810
36	สระแก้ว	13,033	62	56	61	78	149	143	96	13,678
37	นครสวรรค์	12,484	126	135	131	160	134	124	164	13,458
38	สุพรรณบุรี	12,472	67	37	41	40	66	45	24	12,792
39	ร้อยเอ็ด	12,194	30	23	14	16	13	30	31	12,351
40	ชุมพร	11,102	115	99	123	124	118	96	87	11,864
41	มหาสารคาม	10,395	32	25	32	40	23	28	34	10,609
42	อ่างทอง	10,373	33	15	2	21	18	12	19	10,493
43	สมุทรสงคราม	9,948	32	41	33	27	29	21	21	10,152
44	นครนายก	9,891	11	8	46	50	29	22	18	10,075
45	ชัยภูมิ	9,545	23	15	20	38	25	36	19	9,721
46	เพชรบูรณ์	9,303	36	18	30	75	149	39	52	9,702

หมายเหตุ \* ปรับข้อมูลจำนวนผู้ติดเชื้อ เฉพาะกลุ่มผู้ติดเชื้อภายในประเทศ ไม่รวมกลุ่มขนส่งสินค้า ยืนยันผลการติดเชื้อจากการสอบสวนโรคในระบบรายงาน ในช่วงต้นการระบาดระลอกใหม่ และไม่นับผู้ป่วยในสถานกักกัน





# จำนวนผู้ติดเชื้อโควิดในประเทศไทยรายใหม่ และสะสม วันที่ 1 เม.ย. 64 – 24 ต.ค. 64 เวลา 01:00 น.

ที่	จังหวัด	1 เม.ย. – 17 ต.ค.	18-ต.ค.	19-ต.ค.	20-ต.ค.	21-ต.ค.	22-ต.ค.	23-ต.ค.	24-ต.ค.	รวม(ราย)
47	ดรง	7,829	190	187	197	187	202	245	250	9,287
48	ระนอง	9,137	32	23	22	19	15	17	13	9,278
49	กาฬสินธุ์	8,419	19	27	55	16	43	27	32	8,638
50	สกลนคร	7,482	12	6	16	6	18	12	7	7,559
51	กำแพงเพชร	7,406	26	7	35	11	18	23	13	7,539
52	พัทลุง	6,302	230	208	79	190	20	85	178	7,292
53	กระบี่	6,346	93	109	91	83	91	94	96	7,003
54	ตราด	6,309	60	40	102	72	42	171	71	6,867
55	สุโขทัย	5,596	10	14	29	11	9	23	3	5,695
56	พิษณุโลก	5,449	26	21	28	32	33	45	36	5,670
57	ยโสธร	5,146	7	5	29	9	18	14	6	5,234
58	นครพนม	4,848	3	-	1	6	1	6	1	4,866
59	พิจิตร	4,454	17	27	35	15	20	20	27	4,615
60	พังงา	3,769	96	34	85	95	66	71	54	4,270
61	อุตรดิตถ์	4,090	7	2	20	4	21	5	2	4,151
62	หนองบัวลำภู	4,086	8	18	5	20	-	4	6	4,147

หมายเหตุ \* ปรับข้อมูลจำนวนผู้ติดเชื้อ เฉพาะกลุ่มผู้ติดเชื้อภายในประเทศ ไม่รวมกลุ่มขนส่งสินค้า ยืนยันผลการติดเชื้อจากการสอบสวนโรคในระบบรายงาน ในช่วงต้นการระบาดระลอกใหม่ และไม่นับผู้ป่วยในสถานกักกัน



# จำนวนผู้ติดเชื้อโควิดในประเทศไทยรายใหม่ และสะสม วันที่ 1 เม.ย. 64 – 24 ต.ค. 64 เวลา 01:00 น.

ที่	จังหวัด	1 เม.ย. – 17 ต.ค.	18-ต.ค.	19-ต.ค.	20-ต.ค.	21-ต.ค.	22-ต.ค.	23-ต.ค.	24-ต.ค.	รวม(ราย)
63	เชียงราย	3,982	18	17	15	15	24	30	28	4,129
64	สตูล	3,036	96	98	93	135	138	99	140	3,835
65	หนองคาย	3,377	3	4	17	22	20	24	28	3,495
66	เลย	3,354	20	10	7	10	16	18	17	3,452
67	อุทัยธานี	3,064	4	5	2	1	3	-	1	3,080
68	อำนาจเจริญ	2,867	5	8	7	1	1	1	-	2,890
69	สิงห์บุรี	2,745	5	8	4	9	8	19	12	2,810
70	ลำพูน	2,517	18	18	16	12	4	15	9	2,609
71	ลำปาง	2,488	11	15	26	10	7	-	10	2,567
72	น่าน	2,379	-	-	-	-	-	4	-	2,383
73	ชัยนาท	2,318	1	5	4	-	2	1	2	2,333
74	มุกดาหาร	2,193	2	10	9	5	4	2	2	2,227
75	บึงกาฬ	1,896	7	5	1	2	3	3	24	1,941
76	พะเยา	1,790	9	8	4	17	20	38	43	1,929
77	แพร่	1,656	8	22	22	8	10	7	12	1,745
78	แม่ฮ่องสอน	1,223	9	9	10	29	28	19	19	1,346

หมายเหตุ \* ปรับข้อมูลจำนวนผู้ติดเชื้อ เฉพาะกลุ่มผู้ติดเชื้อภายในประเทศ ไม่รวมกลุ่มขนส่งสินค้า ยืนยันผลการติดเชื้อจากการสอบสวนโรคในระบบรายงาน ในช่วงต้นการระบาดระลอกใหม่ และไม่นับผู้ป่วยในสถานกักกัน



# จำนวนผู้ติดเชื้อโควิดในประเทศไทยใหม่ วันที่ 24 ต.ค. 64 จำนวน 10 อันดับแรก

อันดับที่	จังหวัด	รายวัน 24 ต.ค.	รวมทั้งตั้งแต่วันที่ 1 เม.ย. - 24 ต.ค.	
1	กรุงเทพมหานคร	929	393,714	=
2	สงขลา	682	43,024	=
3	นครศรีธรรมราช	582	26,043	=
4	ปัตตานี	511	32,990	=
5	ยะลา	487	38,133	↑
6	เชียงใหม่	461	13,810	↑
7	สมุทรปราการ	294	120,561	↑
8	ชลบุรี	289	98,944	↓
9	ขอนแก่น	269	17,289	↑
10	นราธิวาส	265	34,112	↑

A close-up photograph of a hand wearing a white latex glove, carefully drawing liquid from a small glass vial into a clear plastic syringe. The background is a dark, solid color, and the lighting highlights the texture of the glove and the metallic parts of the syringe.

# วัคซีนโควิด 19 ของประเทศไทย

---

# สรุปผลการฉีดวัคซีนโควิด 19 ในประเทศไทย

ผลการให้บริการวัคซีน วันที่

23 ตุลาคม 2564

เวลา 18.00 น.

จำนวน ผู้ได้รับวัคซีน		เพิ่มขึ้นวันนี้		ตั้งแต่วันที่ 7 มิ.ย. 2564		ตั้งแต่วันที่ 28 ก.พ. 2564					
		เพิ่มขึ้น +	356,084	โดส	สะสม	66,179,103	โดส	สะสม	70,279,624	โดส	
จำแนก รายเข็ม	เข็มที่ 1	รายใหม่ +	172,514	ราย	สะสม	37,110,787	ราย	สะสม	39,881,034	ราย	คิดเป็น 55.4% ของปกก.
	เข็มที่ 2	รายใหม่ +	170,121	ราย	สะสม	26,945,891	ราย	สะสม	28,276,165	ราย	คิดเป็น 39.3% ของปกก.
	เข็มที่ 3	รายใหม่ +	13,449	ราย	สะสม	2,122,425	ราย	สะสม	2,122,425	ราย	คิดเป็น 2.9% ของปกก.





# ความครอบคลุมของการได้รับวัคซีน จำแนกตามจังหวัด และการได้รับวัคซีนตามเป้าหมาย

วันที่ 24 ตุลาคม 2564 (ผลการดำเนินงาน ถึง 23 ตุลาคม 2564 )

กลุ่มจังหวัด	ความครอบคลุมประชากร ทั้งหมด 40 - 49 %	ความครอบคลุมประชากร ทั้งหมด $\geq 50$ %	ความครอบคลุมกลุ่ม ผู้สูงอายุ 50 - 69 %	ความครอบคลุมกลุ่ม ผู้สูงอายุ $\geq 70$ %
กทม. และ ปริมณฑล	นครปฐม	กรุงเทพ ปทุมธานี สมุทรสาคร สมุทรปราการ นนทบุรี	สมุทรปราการ นนทบุรี นครปฐม	กรุงเทพ ปทุมธานี สมุทรสาคร
ภาคใต้ 4 จังหวัด	ปัตตานี นราธิวาส	ยะลา สงขลา	ยะลา สงขลา นราธิวาส ปัตตานี	
จังหวัดพื้นที่ควบคุมสูงสุด และเข้มงวด 13 จังหวัด	ตาก กาญจนบุรี ราชบุรี สมุทรสงคราม จันทบุรี ปราจีนบุรี นครนายก นครศรีธรรมราช	อยุธยา สระบุรี ฉะเชิงเทรา ชลบุรี ระยอง	ตาก นครนายก อยุธยา สระบุรี สมุทรสงคราม จันทบุรี ปราจีนบุรี ระยอง นครศรีธรรมราช	ฉะเชิงเทรา ชลบุรี
จังหวัดอื่น (54 จังหวัด)	เชียงราย น่าน พะเยา แพร่ ลำปาง เพชรบูรณ์ สุโขทัย กำแพงเพชร นครสวรรค์ พิจิตร อุทัยธานี ลพบุรี สิงห์บุรี สุพรรณบุรี ตราด ขอนแก่น นครราชสีมา มุกดาหาร เลย หนองคาย อุดรธานี อำนาจเจริญ ชุมพร สุราษฎร์ธานี พัทลุง สตูล	เชียงใหม่ ลำพูน อุดรดิตถ์ ประจวบคีรีขันธ์ เพชรบุรี บุรีรัมย์ กระบี่ พังงา ภูเก็ต ระนอง ตรัง ตราด	เชียงราย เชียงใหม่ น่าน พะเยา ลำปาง ลำพูน พิษณุโลก เพชรบูรณ์ สุโขทัย กำแพงเพชร ชัยนาท นครสวรรค์ อุทัยธานี พิจิตร สิงห์บุรี ประจวบคีรีขันธ์ เพชรบุรี จันทบุรี ตราด สระแก้ว กาฬสินธุ์ ขอนแก่น มหาสารคาม ร้อยเอ็ด เลย หนองคาย หนองบัวลำภู อุดรธานี นครราชสีมา ชัยภูมิ บุรีรัมย์ สุรินทร์ มุกดาหาร ยโสธร ศรีสะเกษ อำนาจเจริญ อุบลราชธานี ชุมพร พัทลุง สตูล	กระบี่ พังงา ภูเก็ต ระนอง สุราษฎร์ธานี ตรัง
จังหวัดพื้นที่นาร่อง (15 จังหวัด)	เลย หนองคาย อุดรธานี	กรุงเทพ สมุทรปราการ กระบี่ พังงา ประจวบคีรีขันธ์ เพชรบุรี ชลบุรี ระนอง เชียงใหม่ ระยอง ตราด บุรีรัมย์	สมุทรปราการ ประจวบคีรีขันธ์ เพชรบุรี เชียงใหม่ เลย บุรีรัมย์ หนองคาย อุดรธานี ระยอง ตราด	กรุงเทพ กระบี่ พังงา ชลบุรี ระนอง



## ศรีลังกาเตรียมฉีดวัคซีนโควิดเข็มสามให้หมอ-คนทำงานท่องเที่ยว

รัฐบาลศรีลังกาเตรียมฉีดวัคซีนโควิด-19 เป็นบูสเตอร์ให้แก่บุคลากรแพทย์ และผู้ประกอบการอาชีพด้านการท่องเที่ยว เริ่ม 1 พ.ย.นี้. รัฐบาลศรีลังกาประกาศว่า นับตั้งแต่วันที่ 1 พ.ย.นี้ บุคลากรแพทย์ เจ้าหน้าที่สาธารณสุขด่านหน้า และผู้ประกอบการในอุตสาหกรรมท่องเที่ยว จะเป็นบุคคลกลุ่มแรกในประเทศ ที่ได้รับวัคซีนเข็มที่สาม เป็นของไฟเซอร์/ไบโอเอ็นเทค เพื่อกระตุ้นภูมิคุ้มกันหรือเป็นบูสเตอร์

ปัจจุบัน ศรีลังกาซึ่งมีประชากรประมาณ 22 ล้านคน ฉีดวัคซีนเข็มที่สองครอบคลุมประชากรแล้ว 60% และด้วยความที่ต้องพึ่งพาการท่องเที่ยวเป็นหลัก รัฐบาลเริ่มผ่อนคลายมาตรการควบคุมพรมแดน เมื่อปลายเดือนที่แล้ว อนุญาตให้นักท่องเที่ยวจากบางประเทศ ซึ่งฉีดวัคซีนครบแล้ว และมีผลตรวจพีซีอาร์เป็นลบไม่เกิน 72 ชั่วโมงก่อนการเดินทาง สามารถเข้าสู่ศรีลังกาได้โดยไม่ต้องกักตัว





# 3R



**3R** กับ....

กล้ามเนื้อหัวใจอักเสบ  
หลังฉีดไฟเซอร์

**Real** เกิดขึ้นจริง

ส่วนมากเกิดในเด็กผู้ชายอายุ 12-16 ปี หลังฉีดเข็มที่ 2

**Rare** เกิดได้น้อยมาก

ประมาณ 6 ในแสนคน น้อยกว่าเด็กติดโควิด 19

**Recovery** อาการไม่รุนแรงหายได้เอง

น้อยรายที่อาการรุนแรงจนต้องเข้าโรงพยาบาล



