



# สถานการณ์ โรคติดเชื้อไวรัสโคโรนา 2019 Coronavirus Disease 2019 (COVID-19)

ศูนย์บริหารสถานการณ์ โควิด-19 (ศบค.)

วันที่ 21 ตุลาคม 2564



**สถานการณ์  
COVID – 19  
ประจำวัน**

---



# สถานการณ์ COVID-19 ทั่วโลก 219 ประเทศ 2 เขตบริหารพิเศษ 2 เรือสำราญ

**Confirmed 242,793,711**  
+ 450,751

**Severe 77,097**  
- 996 (0.03%)

**Recovered 220,075,338**  
+ 400,762 (90.64%)

**Deaths 4,937,510**  
+ 7,472 (2.03%)

PLACES		CONFIRMED	NEW CASES	DEATHS	ACTIVE CASES	PLACES		CONFIRMED	NEW CASES	DEATHS	ACTIVE CASES
1	USA	46,089,415	79,442	751,792(1,998)	9,526,653	11	Colombia	4,984,751	1,224	126,931(21)	28,393
2	India	34,126,682	18,359	452,844(160)	185,657	12	Italy	4,725,887	3,702	131,688(33)	73,668
3	Brazil	21,680,489	15,610	604,303(401)	215,131	13	Germany	4,429,019	18,687	95,668(80)	158,951
4	UK	8,589,737	49,139	139,031(179)	1,421,995	14	Indonesia	4,237,201	914	143,077(28)	16,376
5	Russia	8,094,825	34,073	226,353(1,028)	802,760	15	Mexico	3,767,758	4,220	285,347(446)	352,867
6	Turkey	7,744,139	29,760	68,274(214)	503,405	16	Poland	2,950,616	5,559	76,254(75)	195,939
7	France	7,102,079	6,036	117,376(21)	88,647	17	South Africa	2,917,846	591	88,754(80)	19,854
8	Iran	5,821,737	11,770	124,585(162)	335,963	18	Philippines	2,735,369	3,656	40,977(5)	67,061
9	Argentina	5,275,984	1,218	115,770(33)	18,112	19	Ukraine	2,679,185	18,912	61,843(495)	272,543
10	Spain	4,993,295	2,528	87,082(31)	61,722	20	Malaysia	2,407,382	5,516	28,138(76)	81,955

**24 Thailand 1,821,579(+9,727) cases 18,559(+73) Deaths**

(ข้อมูล ณ วันที่ 21 ตุลาคม 2564 เวลา 10.00 น.)

ที่มา : worldometers

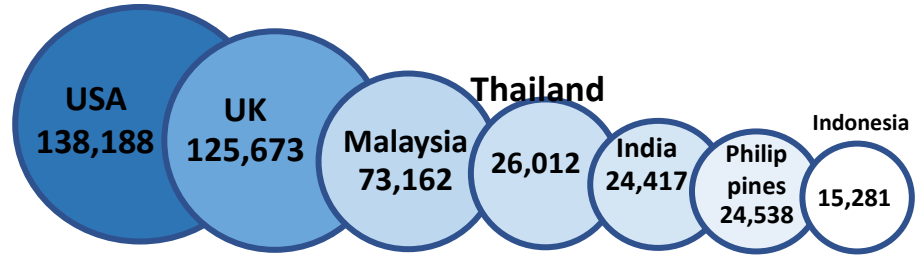


# สถานการณ์ COVID-19 ประเทศในทวีปเอเชีย

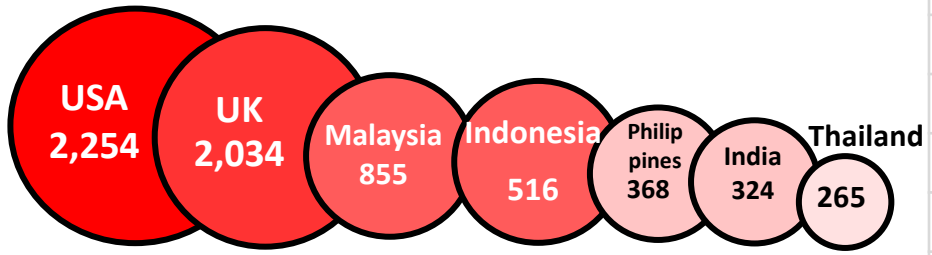
ประเทศในเอเชียพบผู้ป่วยอย่างต่อเนื่อง ได้แก่

อินเดีย อินโดนีเซีย มาเลเซีย ฟิลิปปินส์ ปากีสถาน ญี่ปุ่น บังคลาเทศ ไทย

## อัตราป่วย ต่อประชากร 1 ล้านคน



## อัตราตาย ต่อประชากร 1 ล้านคน



(ข้อมูล ณ วันที่ 21 ตุลาคม 2564 เวลา 10.00 น.) ที่มา : worldometers

	PLACES	CONFIRMED	NEW CASES	DEATHS	ACTIVE CASES
2	India	34,126,682	18,359	452,844(160)	185,657
14	Indonesia	4,237,201	914	143,077(28)	16,376
18	Philippines	2,735,369	3,656	40,977(5)	67,061
20	Malaysia	2,407,382	5,516	28,138(76)	81,955
24	Thailand	1,821,579	9,727	18,559(73)	103,086
26	Japan	1,715,364	372	18,146(25)	6,739
29	Bangladesh	1,566,664	368	27,791(6)	9,324
33	Pakistan	1,266,204	554	28,312(12)	25,205
40	Vietnam	873,901	3,646	21,416(72)	55,902
60	Myanmar	490,901	893	18,444(28)	28,738
76	S. Korea	347,529	1,570	2,709(9)	27,065
98	Singapore	158,587	3,862	264(18)	28,037
109	Cambodia	117,201	166	2,693(12)	2,818
113	China	96,622	30	4,636	492
139	Laos	33,606	635	47(2)	27,001
173	Brunei	11,386	166	78(1)	2,689



# รายงานสถานการณ์ COVID-19 ในประเทศไทย

## ระลอกใหม่ เมษายน ประเทศไทย ตั้งแต่วันที่ 1 เม.ย. - 21 ต.ค. 64

ผู้ป่วยรายใหม่วันนี้

**+9,727** ราย

ผู้ป่วยยืนยันสะสม

**1,792,716** ราย

หายป่วยแล้ว

**+10,075** ราย

เสียชีวิต

**+73** คน

ติดเชื้อ  
ในประเทศ  
**9,630** ราย

ติดเชื้อจาก  
ต่างประเทศ  
**26** ราย

ผู้ป่วยยืนยันสะสมตั้งแต่ปี 63

**1,821,579** ราย

หายป่วยสะสม **1,672,508** ราย

หายป่วยสะสมตั้งแต่ปี 63

**1,699,934** ราย

เสียชีวิตสะสม

**18,465** คน 1.03 %

เสียชีวิตสะสมตั้งแต่ปี 63

**18,559** คน 1.02 %

จากเรือนจำ/  
ที่ต้องขัง **71** ราย

ประวัติเสี่ยง

**9,072** ราย

ผู้ป่วยรายใหม่  
จากระบบเฝ้าระวังและระบบบริการฯ  
ค้นหาผู้ติดเชื้อเชิงรุกในชุมชน

**558** ราย

จากเรือนจำ / ที่ต้องขัง

**71** ราย

ผู้ที่เดินทางจากต่างประเทศ

**26** ราย

**รวม 9,727** ราย

ฉีดแล้ว **68,503,058** โดส

ที่มา : MOPH-IC



เข็มที่ 1

**+428,656** ราย

สะสม **39,039,849** ราย



เข็มที่ 2

**+446,015** ราย

สะสม **27,405,800** ราย



เข็มที่ 3

**+41,285** ราย

สะสม **2,057,409** ราย

ข้อมูล 28 ก.พ.- 20 ต.ค. 2564

ผู้รับวัคซีน

ผู้ป่วยรักษาอยู่

**103,086**

ราย

ใน sw.

**43,573** ราย

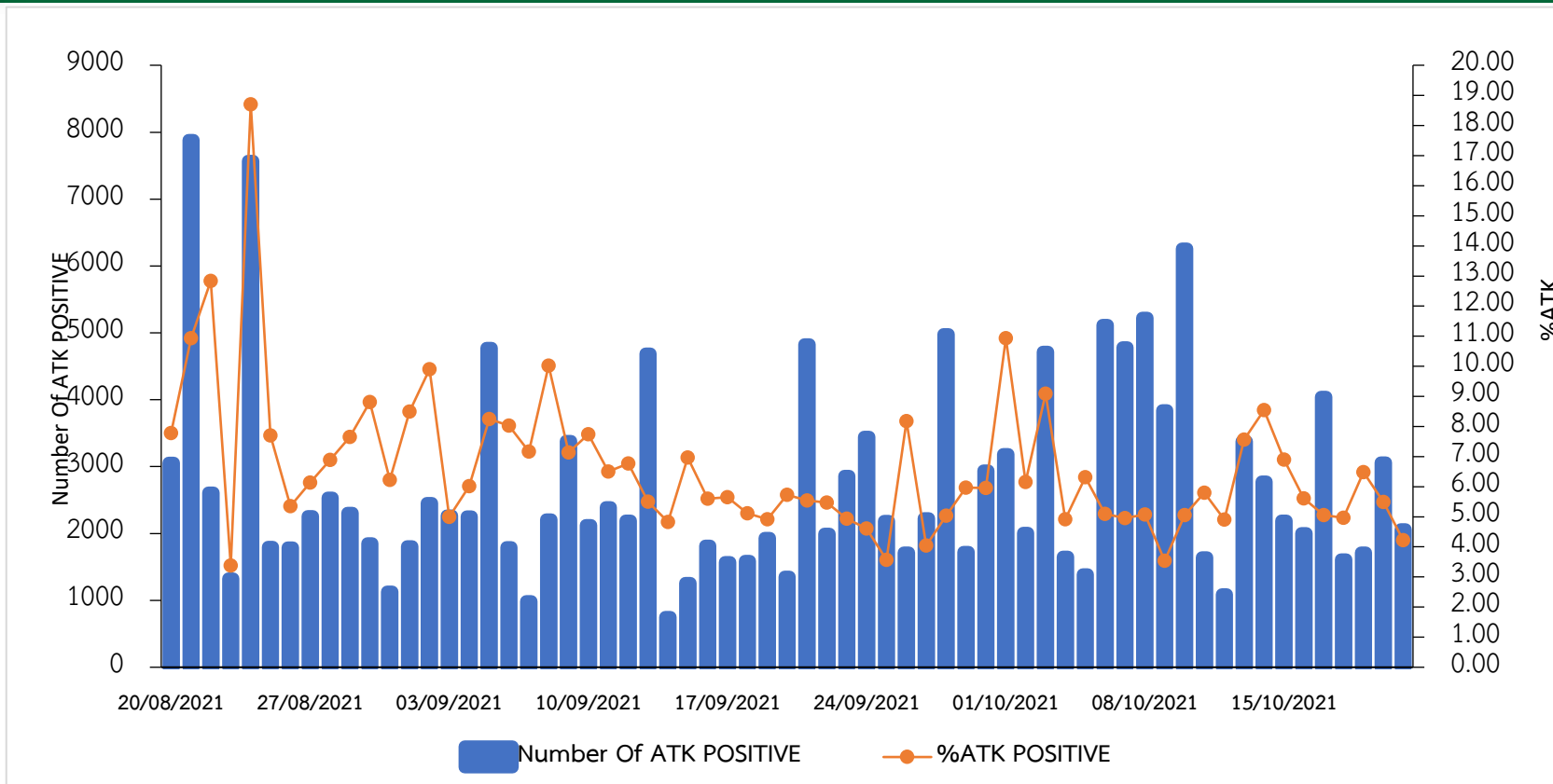
sw.สนามและอื่นๆ

**59,513** ราย

อาการหนัก **2,687** ราย  
(ใส่เครื่องช่วยหายใจ **603** ราย)



# จำนวน และสัดส่วนผลบวก ATK ในประเทศรายวัน และสะสม วันที่ 20 ส.ค. – 21 ต.ค. 64



ยอดตรวจ ATK วันที่ 21 ต.ค. 64 จำนวน 48,808 และยอดตรวจสะสม วันที่ 20 ส.ค. – 21 ต.ค. 64 จำนวน 2,764,127  
ยอดผลบวก ATK วันที่ 21 ต.ค. 64 จำนวน 2,059 และยอดผลบวกสะสม วันที่ 20 ส.ค. – 21 ต.ค. 64 จำนวน 176,086



# จำนวนผู้ป่วย-ผู้ติดเชื้อในชุมชนรายวัน กทม.และปริมณฑล ต่างจังหวัด และภาพรวมประเทศ ระลอกเมษายน 2564

(วันที่ 1 พ.ค. - 20 ต.ค. 64)

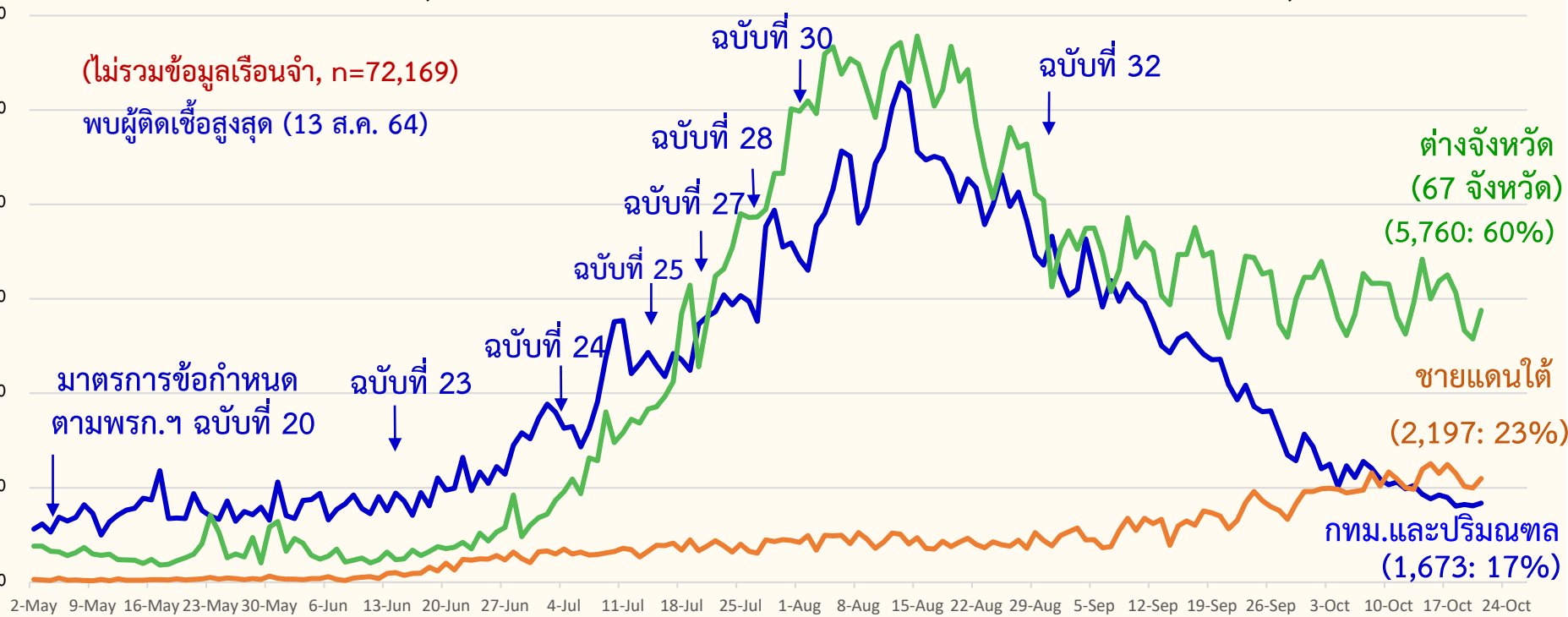
จำนวนผู้ติดเชื้อ

รายวัน (ราย)

— กทม.และปริมณฑล (5 จังหวัด) (n=728,456)
 — ต่างจังหวัด (67 จังหวัด) (n=846,239)
 — ชายแดนใต้ (n=142,586)

(ไม่รวมข้อมูลเรือนจำ, n=72,169)

พบผู้ติดเชื้อสูงสุด (13 ส.ค. 64)



วันที่รายงาน



# ผู้ป่วยโรคโควิด-19 เสียชีวิต ของประเทศไทย รายงานวันที่ 21 ต.ค. 64 (+73 ราย)

จังหวัด	รวม (ราย)
กรุงเทพมหานคร	9
สมุทรสาคร(4) สมุทรปราการ(3)	7
นราธิวาส(5) นครศรีธรรมราช(3) ปัตตานี(3) สตูล(2) ยะลา(2) พัทลุง(2) ชุมพร(2) กระบี่(2) สงขลา(1)	22
ชลบุรี(4) ราชบุรี(3) สระบุรี(3) พระนครศรีอยุธยา(2) ประจวบคีรีขันธ์(2) ระยอง(2) จันทบุรี(1) ปราจีนบุรี(1) สระแก้ว(1) ลพบุรี(1)	20
นครราชสีมา(4) อุตรธานี(2) เลย(1) ยโสธร(1) ศรีสะเกษ(1)	9
นครสวรรค์(3) ตาก(2) เชียงราย(1)	6

- ชาย (41) หญิง (32) : ไทย(72) จีน(1)
- ค่ามัธยฐานของอายุ 66 ปี (19 – 104 ปี)
- ค่ามัธยฐาน (ทราบติดเชื้อ-เสียชีวิต) 12 วัน (นานสุด 50 วัน)



❖ อายุ 60 ปีขึ้นไป 47 ราย (64%)



❖ อายุต่ำกว่า 60 ปี :

มีโรคเรื้อรัง 22 ราย (30%)

ไม่มีประวัติโรคเรื้อรัง 4 ราย (6%)

รวม

94%

## ปัจจัยเสี่ยง-ประเด็นสำคัญ

- HT (41), DM (28), HPL(13), อ้วน(6), โรคไต(14), ติดเตียง(1)
- เสียชีวิตนอกพรพ. 0 ราย
- จากกทม.และปริมณฑล (0), จากพื้นที่เสี่ยงอื่น (1)
- ติดเชื้อในพื้นที่ (72) : คนรู้จัก (34), ครอบครัว (8), อาศัย (30), อาชีพเสี่ยง (0)





# ผู้เดินทางมาจากต่างประเทศ รวม 26 ราย

ผู้เดินทางมาจากต่างประเทศ คัดกรอง ณ ท่าอากาศยาน และเข้ารพ./สถานกักกันทุกประเภท (26 ราย)

ประเทศต้นทาง	เดินทางมาถึงไทย / ผู้ติดเชื้อเที่ยวบินเดียวกัน	ลักษณะผู้ติดเชื้อ	การตรวจหาเชื้อ	เข้าพัก / รพ.
โคลอมเบีย (1 ราย)	10 ต.ค. 64	เพศชาย อายุ 46 ปี สัญชาติ แคนาดา	17 ต.ค. 64 (Day 7) ผลพบเชื้อ มีอาการ	Sandbox ภูเก็ต / รพ.เอกชน ภูเก็ต(6)
สหรัฐอเมริกา (1 ราย)	12 ต.ค. 64	เพศชาย อายุ 61 ปี สัญชาติ อเมริกา	16 ต.ค. 64 (Day 4) ผลพบเชื้อ มีอาการ	
ฟินแลนด์ (1 ราย)	12 ต.ค. 64	เพศชาย อายุ 58 ปี สัญชาติ ฟินแลนด์	17 ต.ค. 64 (Day 5) ผลพบเชื้อ มีอาการ	
เดนมาร์ก (1 ราย)	12 ต.ค. 64	เพศชาย อายุ 64 ปี สัญชาติ เดนมาร์ก	17 ต.ค. 64 (Day 5) ผลพบเชื้อ มีอาการ	
สหราชอาณาจักร (1 ราย)	17 ต.ค. 64	เพศหญิง อายุ 31 ปี สัญชาติ โรมานี	17 ต.ค. 64 (Day 0) ผลพบเชื้อ มีอาการ	
สหรัฐอเมริกาหรับเอมิเรตส์ (2 ราย)	12 ต.ค. 64	เพศหญิง อายุ 46 ปี สัญชาติ ไทย	18 ต.ค. 64 (Day 6) ผลพบเชื้อ มีอาการ	
	14 ต.ค. 64	เพศชาย อายุ 53 ปี สัญชาติ อียิปต์	15 ต.ค. 64 (Day 1) ผลพบเชื้อ ไม่มีอาการ	AQ กทม. / รพ.เอกชน กทม.



# ผู้เดินทางมาจากต่างประเทศ รวม 26 ราย (ต่อ)

ผู้เดินทางมาจากต่างประเทศ คัดกรอง ณ ด่านฯ และเข้ารพ./สถานกักกันทุกประเภท (26 ราย) ต่อ

ประเทศต้นทาง	เดินทางมาถึงไทย / ผู้ติดเชื้อเที่ยวบินเดียวกัน	ลักษณะผู้ติดเชื้อ	การตรวจหาเชื้อ	เข้าพัก / รพ.
สิงคโปร์ (1 ราย)	17 ต.ค. 64	เพศชาย อายุ 37 ปี สัญชาติ ไทย อาชีพ พนักงานบริษัท	18 ต.ค. 64 (Day 1) ผลพบเชื้อ มีอาการ	AQ กทม. / รพ.เอกชน กทม.
เมียนมา (1 ราย)	8 ต.ค. 64 / ด่านพรมแดนทางบก	เพศชาย อายุ 42 ปี สัญชาติ ไทย อาชีพ รับจ้าง	19 ต.ค. 64 (Day 11) ผลพบเชื้อ ไม่มีอาการ	LQ เชียงราย
มาเลเซีย (10 ราย)	4 ต.ค. 64 / ด่านพรมแดนทางบก	เพศชาย 2 ราย อายุ 57, 67 ปี สัญชาติ ไทย(2) อาชีพ ชาวประมง(2)	18 ต.ค. 64 (Day 14) ผลพบเชื้อ ไม่มีอาการ(2)	รพ.สนาม สตูล(9)
	12 ต.ค. 64 / ช่องทางธรรมชาติ	เพศชาย 7 ราย อายุระหว่าง 29 - 52 ปี สัญชาติ ไทย(7) อาชีพ ชาวประมง(6) รับจ้าง(1)	18 ต.ค. 64 (Day 6) ผลพบเชื้อ ไม่มีอาการ(7)	
	18 ต.ค. 64 / ด่านพรมแดนทางบก	เพศหญิง อายุ 28 ปี สัญชาติ ไทย เป็นนักศึกษา	18 ต.ค. 64 (Day 0) ผลพบเชื้อ ไม่มีอาการ	รพ.ระแงะ นราธิวาส
กัมพูชา (7 ราย)	18 ต.ค. 64 / ด่านพรมแดนทางบก	เพศชาย 2 ราย อายุ 21, 28 ปี เพศหญิง 5 ราย อายุระหว่าง 16 - 29 ปี สัญชาติ ไทย(7) อาชีพ พนักงานออนไลน์(7)	19 ต.ค. 64 (Day 1) ผลพบเชื้อ มีอาการ(4) ไม่มีอาการ(3)	LQ สระแก้ว / รพ.อรัญประเทศ(7)



# จำนวนผู้ติดเชื้อโควิดในประเทศรายใหม่ และสะสม วันที่ 1 เม.ย. 64 – 20 ต.ค. 64

ที่	จังหวัด	1 เม.ย. – 13 ต.ค.	14-ต.ค.	15-ต.ค.	16-ต.ค.	17-ต.ค.	18-ต.ค.	19-ต.ค.	20-ต.ค.	ค่าเฉลี่ย 7 วัน	แนวโน้ม	รวม
<b>รวมทั้งประเทศ</b> (ยกเว้นผู้เดินทางเข้าราชอาณาจักร)		1,708,489	11,224	10,444	10,634	10,856	10,087	9,115	8,900	10,180		1,779,749
<b>ในเรือนจำและที่ต้องขัง</b>		71,424	134	167	111	64	41	116	41	96		72,098
<b>จังหวัดอื่น 54 จังหวัด</b>		437,905	3,630	3,343	3,604	3,757	3,451	3,084	3,200	3,438		461,974
<b>พื้นที่ควบคุมสูงสุด และเข้มงวด 13 จังหวัด</b>		360,143	3,208	2,656	2,771	2,751	2,682	2,242	2,052	2,623		378,505
<b>ภาคใต้ 4 จังหวัด</b>		124,368	2,392	2,510	2,305	2,492	2,303	2,027	1,992	2,289		140,389
<b>รวม กทม. ปริมณฑล</b>		714,649	1,860	1,768	1,843	1,792	1,610	1,646	1,615	1,733		726,783
1	กรุงเทพมหานคร	382,538	1,095	1,054	1,077	1,065	1,046	1,037	1,020	1,056		389,932
2	นนทบุรี	55,081	125	132	127	114	116	94	86	113		55,875
3	ปทุมธานี	37,003	91	33	91	66	50	62	29	60		37,425
4	สมุทรปราการ	116,952	381	379	380	343	247	299	359	341		119,340
5	สมุทรสาคร	90,757	84	89	106	94	78	89	74	88		91,371
6	นครปฐม	32,318	84	81	62	110	73	65	47	75		32,840

หมายเหตุ \* ปรับข้อมูลจำนวนผู้ติดเชื้อ เฉพาะกลุ่มผู้ติดเชื้อภายในประเทศ ไม่รวมกลุ่มขนส่งสินค้า ยืนยันผลการติดเชื้อจากการสอบสวนโรคในระบบรายงาน ในช่วงต้นการระบาดระลอกใหม่



# จำนวนผู้ติดเชื้อโควิดในประเทศไทยรายใหม่ และสะสม วันที่ 1 เม.ย. 64 – 21 ต.ค. 64 เวลา 01:00 น.

ที่	จังหวัด	1 เม.ย. – 14 ต.ค.	15-ต.ค.	16-ต.ค.	17-ต.ค.	18-ต.ค.	19-ต.ค.	20-ต.ค.	21-ต.ค.	รวม(ราย)
<b>รวม</b>		<b>1,719,713</b>	<b>10,444</b>	<b>10,634</b>	<b>10,856</b>	<b>10,087</b>	<b>9,115</b>	<b>8,900</b>	<b>9,701</b>	<b>1,789,450</b>
1	กรุงเทพมหานคร	383,633	1,054	1,077	1,065	1,046	1,037	1,020	1,010	390,942
2	สมุทรปราการ	117,333	379	380	343	247	299	359	308	119,648
3	ชลบุรี	95,339	434	470	389	354	310	328	359	97,983
4	สมุทรสาคร	90,841	89	106	94	78	89	74	105	91,476
5	เรือ่นจำ่า	71,558	167	111	64	41	116	41	71	72,169
6	นนทบุรี	55,206	132	127	114	116	94	86	93	55,968
7	สงขลา	36,907	605	621	650	579	498	484	627	40,971
8	ระยอง	36,661	223	325	346	402	229	146	301	38,633
9	ปทุมธานี	37,065	33	91	66	50	62	29	83	37,479
10	ยะลา	32,054	767	664	727	756	455	704	653	36,780
11	ราชบุรี	33,322	299	241	182	188	179	189	161	34,761
12	นราธิวาส	30,292	494	459	468	466	453	284	374	33,290
13	นครปฐม	32,431	81	62	110	73	65	47	74	32,943
14	ฉะเชิงเทรา	30,963	84	83	118	89	89	88	89	31,603
15	ปัตตานี	27,507	644	561	647	502	621	520	543	31,545

หมายเหตุ \* ปรับข้อมูลจำนวนผู้ติดเชื้อ เฉพาะกลุ่มผู้ติดเชื้อภายในประเทศ ไม่รวมกลุ่มขนส่งสินค้า ยืนยันผลการติดเชื้อจากการสอบสวนโรคในระบบรายงาน ในช่วงต้นการระบาดระลอกใหม่ และไม่ับผู้ป่วยในสถานกักกัน



# จำนวนผู้ติดเชื้อโควิดในประเทศไทยใหม่ และสะสม วันที่ 1 เม.ย. 64 – 21 ต.ค. 64 เวลา 01:00 น.

ที่	จังหวัด	1 เม.ย. – 14 ต.ค.	15-ต.ค.	16-ต.ค.	17-ต.ค.	18-ต.ค.	19-ต.ค.	20-ต.ค.	21-ต.ค.	รวม(ราย)
16	สระบุรี	27,713	184	137	186	130	139	111	126	28,726
17	พระนครศรีอยุธยา	27,908	108	96	106	70	64	55	85	28,492
18	นครราชสีมา	27,100	172	195	153	153	157	171	63	28,164
19	นครศรีธรรมราช	20,650	488	369	519	615	602	266	630	24,139
20	ปราจีนบุรี	19,593	222	225	172	183	118	241	186	20,940
21	เพชรบุรี	19,925	76	121	136	139	109	149	165	20,820
22	กาญจนบุรี	18,767	127	110	195	185	125	68	87	19,664
23	ตาก	18,055	190	232	202	202	165	216	178	19,440
24	อุบลราชธานี	17,503	82	73	122	98	95	65	96	18,134
25	สุราษฎร์ธานี	15,287	199	181	210	227	202	245	238	16,789
26	ขอนแก่น	15,111	213	255	231	225	184	231	167	16,617
27	จันทบุรี	14,850	202	350	255	221	173	265	177	16,493
28	บุรีรัมย์	16,206	37	32	32	29	33	31	25	16,425
29	สุรินทร์	15,743	76	109	68	116	121	89	17	16,339
30	อุดรธานี	15,417	141	133	153	158	121	89	117	16,329

หมายเหตุ \* ปรับข้อมูลจำนวนผู้ติดเชื้อ เฉพาะกลุ่มผู้ติดเชื้อภายในประเทศ ไม่รวมกลุ่มขนส่งสินค้า ยืนยันผลการติดเชื้อจากการสอบสวนโรคในระบบรายงาน ในช่วงต้นการระบาดระลอกใหม่ และไม่นับผู้ป่วยในสถานกักกัน



# จำนวนผู้ติดเชื้อโควิดในประเทศไทยรายใหม่ และสะสม วันที่ 1 เม.ย. 64 – 21 ต.ค. 64 เวลา 01:00 น.

ที่	จังหวัด	1 เม.ย. - 14 ต.ค.	15-ต.ค.	16-ต.ค.	17-ต.ค.	18-ต.ค.	19-ต.ค.	20-ต.ค.	21-ต.ค.	รวม(ราย)
31	ศรีสะเกษ	15,472	58	29	49	63	16	53	27	15,767
32	ลพบุรี	15,265	85	82	93	64	76	24	66	15,755
33	ภูเก็ต	12,959	150	153	149	144	140	132	140	13,967
34	สระแก้ว	12,789	48	114	82	62	56	61	78	13,290
35	นครสวรรค์	12,034	137	146	167	126	135	131	160	13,036
36	ประจวบคีรีขันธ์	11,885	138	151	158	145	238	107	182	13,004
37	สุพรรณบุรี	12,249	90	84	49	67	37	41	40	12,657
38	เชียงใหม่	10,546	233	278	360	314	199	294	357	12,581
39	ร้อยเอ็ด	12,122	37	18	17	30	23	14	16	12,277
40	ชุมพร	10,696	122	161	123	115	99	123	124	11,563
41	มหาสารคาม	10,316	15	34	30	32	25	32	40	10,524
42	อ่างทอง	10,301	38	15	19	33	15	2	21	10,444
43	สมุทรสงคราม	9,796	76	48	28	32	41	33	27	10,081
44	นครนายก	9,734	19	85	53	11	8	46	50	10,006
45	ชัยภูมิ	9,445	30	49	21	23	15	20	38	9,641
46	เพชรบูรณ์	8,997	68	71	167	36	18	30	75	9,462

หมายเหตุ \* ปรับข้อมูลจำนวนผู้ติดเชื้อ เฉพาะกลุ่มผู้ติดเชื้อภายในประเทศ ไม่รวมกลุ่มขนส่งสินค้า ยืนยันผลการติดเชื้อจากการสอบสวนโรคในระบบรายงาน ในช่วงต้นการระบาดระลอกใหม่ และไม่นับผู้ป่วยในสถานกักกัน



# จำนวนผู้ติดเชื้อโควิดในประเทศไทยรายใหม่ และสะสม วันที่ 1 เม.ย. 64 – 21 ต.ค. 64 เวลา 01:00 น.

ที่	จังหวัด	1 เม.ย. – 14 ต.ค.	15-ต.ค.	16-ต.ค.	17-ต.ค.	18-ต.ค.	19-ต.ค.	20-ต.ค.	21-ต.ค.	รวม(ราย)
47	ระนอง	9,057	25	26	29	32	23	22	19	9,233
48	ตรัง	7,280	177	189	183	190	187	197	187	8,590
49	กาฬสินธุ์	8,298	27	48	46	19	27	55	16	8,536
50	สกลนคร	7,443	4	25	10	12	6	16	6	7,522
51	กำแพงเพชร	7,326	44	8	28	26	7	35	11	7,485
52	พัทลุง	5,807	172	129	194	230	208	79	190	7,009
53	กระบี่	6,053	129	81	83	93	109	91	83	6,722
54	ตราด	6,104	25	93	87	60	40	102	72	6,583
55	สุโขทัย	5,539	3	25	29	10	14	29	11	5,660
56	พิษณุโลก	5,358	28	29	34	26	21	28	32	5,556
57	ยโสธร	5,120	9	8	9	7	5	29	9	5,196
58	นครพนม	4,841	5	-	2	3	-	1	6	4,858
59	พิจิตร	4,392	17	33	12	17	27	35	15	4,548
60	หนองบัวลำภู	4,030	5	14	37	8	18	5	20	4,137
61	อุตรดิตถ์	4,054	16	12	8	7	2	20	4	4,123
62	พังงา	3,484	93	94	98	96	34	85	95	4,079

หมายเหตุ \* ปรับข้อมูลจำนวนผู้ติดเชื้อ เฉพาะกลุ่มผู้ติดเชื้อภายในประเทศ ไม่รวมกลุ่มขนส่งสินค้า ยืนยันผลการติดเชื้อจากการสอบสวนโรคในระบบรายงาน ในช่วงต้นการระบาดระลอกใหม่ และไม่นับผู้ป่วยในสถานกักกัน



# จำนวนผู้ติดเชื้อโควิดในประเทศรายใหม่ และสะสม วันที่ 1 เม.ย. 64 – 21ต.ค. 64 เวลา 01:00 น.

ที่	จังหวัด	1 เม.ย. – 14 ต.ค.	15-ต.ค.	16-ต.ค.	17-ต.ค.	18-ต.ค.	19-ต.ค.	20-ต.ค.	21-ต.ค.	รวม(ราย)
63	เชียงราย	3,889	22	41	30	18	17	15	15	4,047
64	สตูล	2,746	98	98	94	96	98	93	135	3,458
65	หนองคาย	3,334	9	10	24	3	4	17	22	3,423
66	เลย	3,287	35	24	8	20	10	7	10	3,401
67	อุทัยธานี	3,056	4	3	1	4	5	2	1	3,076
68	อำนาจเจริญ	2,853	3	10	1	5	8	7	1	2,888
69	สิงห์บุรี	2,734	4	-	7	5	8	4	9	2,771
70	ลำพูน	2,440	42	23	12	18	18	16	12	2,581
71	ลำปาง	2,427	23	21	17	11	15	26	10	2,550
72	น่าน	2,375	1	-	3	-	-	-	-	2,379
73	ชัยนาท	2,311	2	2	3	1	5	4	-	2,328
74	มุกดาหาร	2,171	4	5	13	2	10	9	5	2,219
75	บึงกาฬ	1,852	9	10	25	7	5	1	2	1,911
76	พะเยา	1,757	2	11	20	9	8	4	17	1,828
77	แพร่	1,641	3	4	8	8	22	22	8	1,716
78	แม่ฮ่องสอน	1,108	58	44	13	9	9	10	29	1,280

หมายเหตุ \* ปรับข้อมูลจำนวนผู้ติดเชื้อ เฉพาะกลุ่มผู้ติดเชื้อภายในประเทศ ไม่รวมกลุ่มขนส่งสินค้า ยืนยันผลการติดเชื้อจากการสอบสวนโรคในระบบรายงาน ในช่วงต้นการระบาดระลอกใหม่ และไม่นับผู้ป่วยในสถานกักกัน





# จำนวนผู้ติดเชื้อโควิดในประเทศไทยใหม่ วันที่ 21 ต.ค. 64 จำนวน 10 อันดับแรก

อันดับที่	จังหวัด	รายวัน 21 ต.ค.	รวมทั้งตั้งแต่ วันที่ 1 เม.ย. - 21 ต.ค.	
1	กรุงเทพมหานคร	1,010	390,942	=
2	ยะลา	653	36,780	=
3	นครศรีธรรมราช	630	24,139	↑
4	สงขลา	627	40,971	=
5	ปัตตานี	543	31,545	↓
6	นราธิวาส	374	33,290	↑
7	ชลบุรี	359	97,983	↓
8	เชียงใหม่	357	12,581	↓
9	สมุทรปราการ	308	119,648	↓
10	ระยอง	301	38,633	↑

A close-up photograph of a hand wearing a white latex glove, carefully drawing a clear liquid from a small glass vial into a syringe. The background is a dark, solid color, and the lighting highlights the texture of the glove and the metallic parts of the syringe.

**วัคซีนโควิด 19  
ของประเทศไทย**

---

# สรุปผลการฉีดวัคซีนโควิด 19 ในประเทศไทย

ผลการให้บริการวัคซีน วันที่

20 ตุลาคม 2564

เวลา 18.00 น.

จำนวนผู้ได้รับวัคซีน		เพิ่มขึ้นวันนี้	ตั้งแต่วันที่ 7 มิ.ย. 2564	ตั้งแต่วันที่ 28 ก.พ. 2564
		เพิ่มขึ้น + <b>915,956</b> โดส	สะสม <b>64,402,537</b> โดส	สะสม <b>68,503,058</b> โดส
จำแนกรายเข็ม	เข็มที่ 1	รายใหม่ + <b>428,656</b> ราย	สะสม <b>36,269,602</b> ราย	สะสม <b>39,039,849</b> ราย คิดเป็น <b>54.2%</b> ของปกก.
	เข็มที่ 2	รายใหม่ + <b>446,015</b> ราย	สะสม <b>26,075,526</b> ราย	สะสม <b>27,405,800</b> ราย คิดเป็น <b>38.0%</b> ของปกก.
	เข็มที่ 3	รายใหม่ + <b>41,285</b> ราย	สะสม <b>2,057,409</b> ราย	สะสม <b>2,057,409</b> ราย คิดเป็น <b>2.9%</b> ของปกก.





# ความครอบคลุมของการได้รับวัคซีน จำแนกตามจังหวัด และการได้รับวัคซีนตามเป้าหมาย

วันที่ 20 ตุลาคม 2564 (ผลการดำเนินงาน ถึง 19 ตุลาคม 2564 )

กลุ่มจังหวัด	ความครอบคลุมประชากรทั้งหมด 40 - 49 %	ความครอบคลุมประชากรทั้งหมด $\geq$ 50 %	ความครอบคลุมกลุ่มผู้สูงอายุ 50 - 69 %	ความครอบคลุมกลุ่มผู้สูงอายุ $\geq$ 70 %
กทม. และ ปริมณฑล	นครปฐม	กรุงเทพฯ ปทุมธานี สมุทรสาคร สมุทรปราการ นนทบุรี	สมุทรปราการ นนทบุรี นครปฐม	กรุงเทพฯ ปทุมธานี สมุทรสาคร
ภาคใต้ 4 จังหวัด	ปัตตานี นราธิวาส	ยะลา สงขลา	ยะลา สงขลา นราธิวาส	
จังหวัดอื่น (54 จังหวัด)	สุราษฎร์ธานี สตูล ตราด เชียงใหม่ ลำพูน อุตรดิตถ์ อุทัยธานี ลำพูน กระบี่ เชียงราย พะเยา นครสวรรค์ จันทบุรี ลำปาง สตูล สุโขทัย อุดรธานี พัทลุง หนองคาย อำนาจเจริญ มุกดาหาร	พังงา ภูเก็ต ระนอง บุรีรัมย์ กระบี่ <b>ตรัง</b>	เชียงราย น่าน สุโขทัย อุตรดิตถ์ พิจิตร จันทบุรี ตราด กาฬสินธุ์ มหาสารคาม ร้อยเอ็ด บุรีรัมย์ ยโสธร อำนาจเจริญ กระบี่ ชุมพร นครศรีธรรมราช ตรัง พัทลุง สตูล เชียงใหม่ จันทบุรี อุดรธานี ศรีสะเกษ อุบลราชธานี สุรินทร์ นครสวรรค์ กำแพงเพชร ขอนแก่น หนองคาย พะเยา สระบุรี ชัยนาท สระแก้ว ลำปาง ลำพูน เลย หนองบัวลำภู ชัยภูมิ มุกดาหาร	พังงา ภูเก็ต ระนอง สุราษฎร์ธานี ตรัง
จังหวัดพื้นที่นาร่อง (15 จังหวัด)	เลย หนองคาย อุดรธานี	กรุงเทพฯ สมุทรปราการ กระบี่ พังงา ประจวบคีรีขันธ์ เพชรบุรี ชลบุรี ระนอง เชียงใหม่ ระยอง ตราด	สมุทรปราการ ประจวบคีรีขันธ์ เพชรบุรี เชียงใหม่ เลย บุรีรัมย์ หนองคาย อุดรธานี ระยอง ตราด	กรุงเทพฯ กระบี่ พังงา ชลบุรี ระนอง

