



สถานการณ์ โรคติดเชื้อไวรัสโคโรนา 2019 Coronavirus Disease 2019 (COVID-19)

ศูนย์บริหารสถานการณ์ โควิด-19 (ศบค.)

วันที่ 21 เมษายน 2564



**สถานการณ์
COVID – 19
ประจำวัน**



สถานการณ์ COVID-19 ทั่วโลก 217 ประเทศ 2 เขตบริหารพิเศษ 2 เรือสำราญ

Confirmed 143,542,550
+ 824,975

Severe 109,498
+ 1,314 (0.1%)

Recovered 121,896,157
+ 730,575 (84.9%)

Deaths 3,057,541
+ 13,905 (2.1%)

PLACES		CONFIRMED	NEW CASES	DEATHS	ACTIVE CASES	PLACES		CONFIRMED	NEW CASES	DEATHS	ACTIVE CASES
1	USA	32,536,470	60,317	582,456(883)	6,848,479	11	Argentina	2,743,620	29,145	59,792(316)	275,975
2	India	15,609,004	294,290	182,570(2,020)	2,156,571	12	Poland	2,704,571	9,246	62,734(601)	287,185
3	Brazil	14,050,885	73,172	378,530(3,481)	1,110,666	13	Colombia	2,684,101	16,965	69,177(429)	109,186
4	France	5,339,920	43,098	101,597(375)	1,057,317	14	Mexico	2,311,172	1,308	213,048(127)	261,747
5	Russia	4,718,854	8,164	106,307(379)	269,318	15	Iran	2,286,927	25,492	67,525(395)	408,871
6	UK	4,393,307	2,524	127,307(33)	104,567	16	Ukraine	1,961,956	8,940	40,367(367)	421,837
7	Turkey	4,384,624	61,028	36,613(346)	555,882	17	Peru	1,719,088	11,301	57,954(417)	16,034
8	Italy	3,891,063	12,074	117,633(390)	482,715	18	Indonesia	1,614,849	5,549	43,777(210)	102,930
9	Spain	3,435,840	7,486	77,216(114)	211,343	19	Czechia	1,606,030	3,301	28,640(36)	62,284
10	Germany	3,180,810	16,363	81,086(312)	296,124	20	South Africa	1,568,366	853	53,887(130)	19,849

106 Thailand 46,643 (+1,458) cases 110(+2) Deaths

(ข้อมูล ณ วันที่ 21 เมษายน 2564 เวลา 10.00 น.)

ที่มา : worldometers



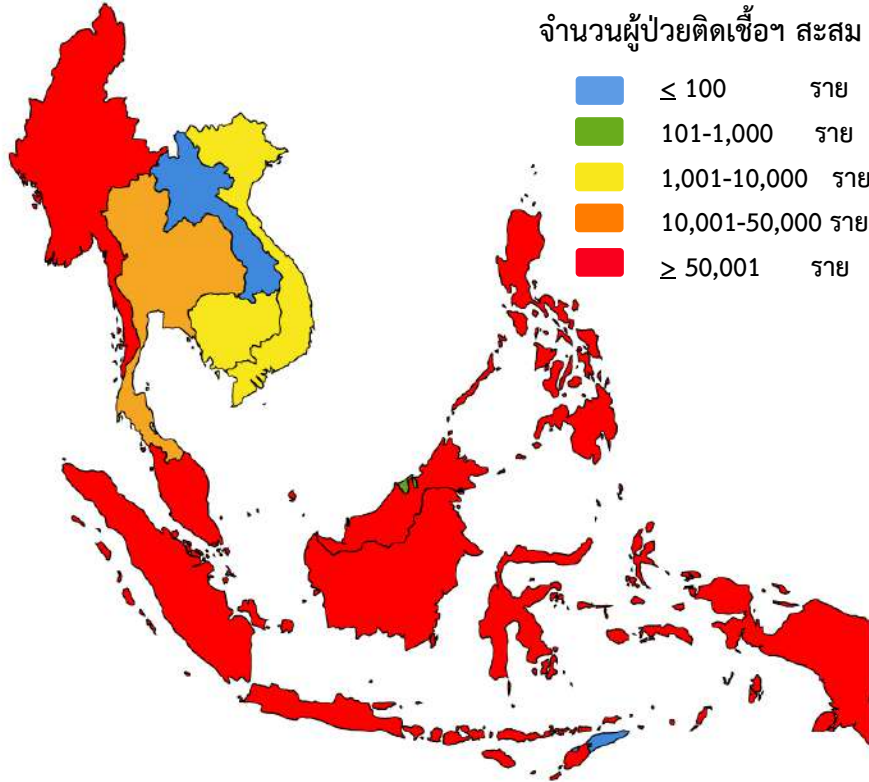
สถานการณ์ COVID-19 ประเทศในทวีปเอเชีย

ประเทศในเอเชียพบผู้ป่วยอย่างต่อเนื่อง ได้แก่

อินเดีย อินโดนีเซีย ปากีสถาน ญี่ปุ่น บังกลาเทศ ฟิลิปปินส์ มาเลเซีย

จำนวนผู้ป่วยติดเชื้อสะสม

- ≤ 100 ราย
- 101-1,000 ราย
- 1,001-10,000 ราย
- 10,001-50,000 ราย
- ≥ 50,001 ราย



	PLACES	CONFIRMED	NEW CASES	DEATHS	ACTIVE CASES
2	India	15,609,004	294,290	182,570(2,020)	2,156,571
18	Indonesia	1,614,849	5,549	43,777(210)	102,930
26	Philippines	953,106	7,379	16,141(93)	127,006
31	Pakistan	766,882	5,445	16,453(137)	83,298
33	Bangladesh	727,780	4,559	10,588(91)	89,081
38	Japan	537,317	2,908	9,671(30)	41,570
44	Malaysia	379,473	2,341	1,389(3)	21,268
82	Myanmar	142,644	0	3,206	7,535
86	S. Korea	115,926	549	1,806(1)	8,243
95	China	90,541	10	4,636	305
102	Singapore	60,865	14	30	295
106	Thailand	46,643	1,458	110(2)	17,162
156	Cambodia	7,444	431	49(4)	4,840
177	Vietnam	2,800	9	35	275
200	Brunei	223	2	3	10
207	Laos	60	2	0	11

(ข้อมูล ณ วันที่ 21 เมษายน 2564 เวลา 10.00 น.) ที่มา : worldometers

รายงานสถานการณ์ COVID-19 ในประเทศไทย

ข้อมูล ณ วันที่ 21 เมษายน 2564 โดย กรมควบคุมโรค กระทรวงสาธารณสุข

ผู้ป่วยรายใหม่วันนี้

+1,458 ราย

ติดเชื้อ
ในประเทศ

1,454 ราย

ติดเชื้อจาก
ต่างประเทศ

4 ราย

ผู้ป่วยยืนยันสะสม

46,643 ราย

ติดเชื้อในประเทศ 43,397 ราย
(ตรวจคัดกรองเชิงรุก) 20,814 รายผู้เดินทางจากต่างประเทศ
3,246 ราย(สถานที่กักกันที่รัฐจัดให้)
2,617 ราย

หายป่วยแล้ว

29,371 ราย

เพิ่มขึ้น

413 ราย

ร้อยละ (Percentage)

62.97%

เสียชีวิต

+2 คน

เสียชีวิตสะสม 110 คน

ร้อยละ (Percentage) 0.24%

ประวัติเสี่ยง

ผู้ป่วยรายใหม่ จากระบบเฝ้าระวังและระบบบริการฯ

1,346 ราย

ค้นหาผู้ติดเชื้อเชิงรุกในชุมชน

108 ราย

ผู้ที่เดินทางจากต่างประเทศ (คัดกรอง ณ ท่าอากาศยาน/Quarantine)

4 ราย

จาก ผู้ป่วย 3 ราย มาเลเซีย 1 ราย

รวม 1,458 ราย

ภาคเหนือ
4,300ภาคกลาง
27,950ภาคใต้
2,345ภาคตะวันออก
เลี้ยวเหนือ
1,524กรุงเทพฯ และนนทบุรี
10,524

ผู้ป่วยรักษาอยู่

17,162 ราย

ใน sw.

13,797 ราย

sw.สนาม

3,365 ราย

จำนวนผู้ป่วยยืนยัน
จำแนกตามพื้นที่รักษา (ราย)

รายงานสถานการณ์ COVID-19 ในประเทศไทย

ระลอกใหม่ เมษายน ประเทศไทย ตั้งแต่วันที่ 1 เม.ย. - 21 เม.ย. 64

ผู้ป่วยรายใหม่วันนี้

+1,458 ราย

ติดเชื้อ
ในประเทศ

1,454 ราย

ติดเชื้อจาก
ต่างประเทศ

4 ราย

ผู้ป่วยยืนยันสะสม

17,780 ราย

- ผู้ป่วยจากระบบฯ 12,879 ราย

- ค้นหาเชิงรุกในชุมชน 4,752 ราย

- จากต่างประเทศ 149 ราย

เสียชีวิต

+2 คน

เสียชีวิตสะสม 16 คน
ร้อยละ (Percentage) 0.09%

ผู้รับวัคซีน



+33,122 ราย

สะสม 604,947 ราย



+13,279 ราย

สะสม 107,663 ราย

ข้อมูล 28 ก.พ.- 20 เม.ย. 2564

ประวัติเสี่ยง

ผู้ป่วยรายใหม่ จากระบบเฝ้าระวังและระบบบริการฯ

1,346 ราย

ค้นหาผู้ติดเชื้อเชิงรุกในชุมชน

108 ราย

ผู้ที่เดินทางจากต่างประเทศ (กักตวง ณ ท่าอากาศยานฯ และเข้ารพ./Quarantine)

จาก ญี่ปุ่น 3 ราย มาเลเซีย 1 ราย

4 ราย

รวม 1,458 ราย

ภาคเหนือ

3,753

ภาคตะวันออกเฉียงเหนือ

1,325

ภาคกลาง

5,983

กรุงเทพฯ และนนทบุรี

5,216

ภาคใต้

1,503

ผู้ป่วยรักษาอยู่

17,162 ราย

ใน sw.

13,797 ราย

sw.สนาม

3,365 ราย

จำนวนผู้ป่วยยืนยัน

จำแนกตามพื้นที่รักษา (ราย)

โดย กรมควบคุมโรค กระทรวงสาธารณสุข



รายที่ 109

หญิงไทย 56 ปี ที่อยู่ขณะป่วย กทม.

โรคประจำตัว : เบาหวาน ความดันโลหิตสูง
ไตวายเรื้อรัง และโรคอ้วน

ประวัติ : วันที่ 10 เม.ย. 2564 เริ่มมีอาการไข้ ไอ
วันที่ 13 เม.ย. ไปตรวจหาเชื้อ วันที่ 14 เม.ย.
พบผลยืนยันติดเชื้อ วันที่ 17 เม.ย. เข้ารับการรักษา
มีอาการเหนื่อยหอบ ผล X-ray พบ ปอดอักเสบรุนแรง
วันที่ 19 เม.ย. มีระบบหายใจล้มเหลว
และเสียชีวิต เวลา 16.19 น.

รายที่ 110

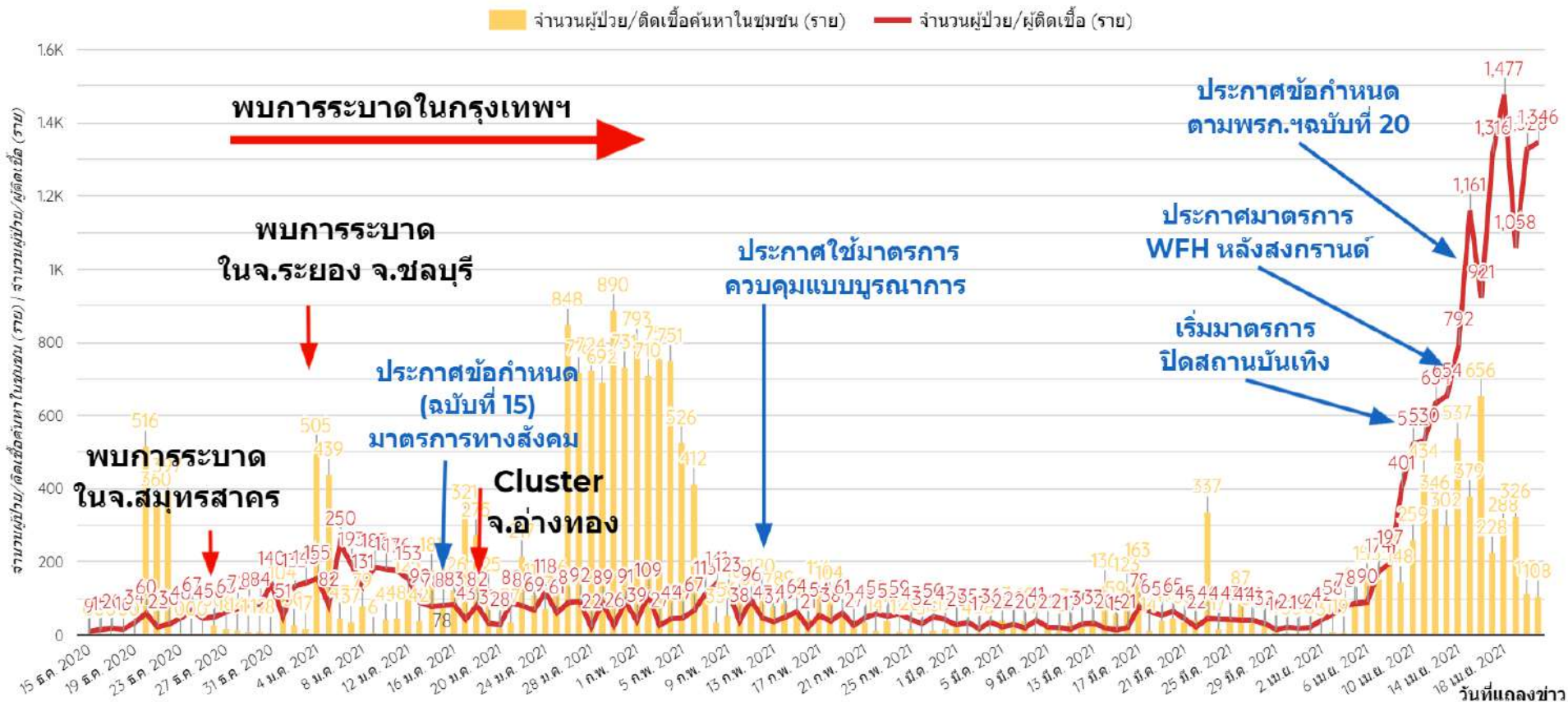
ชายไทย 32 ปี ที่อยู่ขณะป่วย จ.นนทบุรี

โรคประจำตัว : ภูมิแพ้

มีประวัติสัมผัสผู้ป่วยวันที่ 4 เม.ย. ต่อมา 8 เม.ย. มีอาการ
ไข้ต่ำ ไอ มีเสมหะปนเลือด 15 เม.ย. เหนื่อยมากขึ้น 16 เม.ย.
เข้ารับการรักษาที่รพ. X-ray พบ มีปอดอักเสบรุนแรง
ต่อมาอาการแยลงและเสียชีวิตวันที่ 19 เม.ย.



จำนวนผู้ป่วย/ผู้ติดเชื้อใหม่โรคโควิด 19 จากระบบเฝ้าระวัง และระบบบริการฯ และค้นหาในชุมชน รายวัน วันที่ 15 ธันวาคม 2563 ถึงปัจจุบัน 2564 เวลา 00.00 น.





ผู้ป่วย COVID-19 ระลอกใหม่ เมษายน 2564 ในประเทศไทย ตามพื้นที่และปัจจัยเสี่ยง
วันที่ 1 – 21 เม.ย. 64 เวลา 06.00 น.

รวมทั้งหมด
17,631 (+1,454)

กรุงเทพมหานคร

ปริมณฑล

จังหวัดอื่นๆ

สถานบันเทิง บาร์ดี
คอนเสิร์ต ร้านอาหาร

รายวัน 31 ราย สะสม 1,614 ราย

รายวัน 19 ราย สะสม 507 ราย

รายวัน 54 ราย สะสม 2,670 ราย

ตลาด ชุมชน ชนสง

รายวัน 84 ราย สะสม 299 ราย

รายวัน 13 ราย สะสม 92 ราย

รายวัน 41 ราย สะสม 458 ราย

ปัจจัยเสี่ยงอื่นๆ

รายวัน 250 ราย สะสม 2,416 ราย

รายวัน 173 ราย สะสม 2,057 ราย

รายวัน 789 ราย สะสม 7,518 ราย

รวม

รายวัน 365 ราย สะสม 4,329 ราย

รายวัน 205 ราย สะสม 2,656 ราย

รายวัน 884 ราย สะสม 10,646 ราย



ผู้เดินทางมาจากต่างประเทศ คัดกรอง ณ ด่านฯ และเข้ารับ./สถานกักกันทุกประเภท (4 ราย)

ประเทศต้นทาง	เดินทางมาถึงไทย / ผู้ติดเชื้อที่ยวบินเดียวกัน	ลักษณะผู้ติดเชื้อ	การตรวจหาเชื้อ	เข้าพัก / รพ.
ญี่ปุ่น (3 ราย)	31 มี.ค. 64	เพศชาย อายุ 32 ปี สัญชาติญี่ปุ่น	5 เม.ย. 64 (Day 5) ผลพบเชื้อ ไม่มีอาการ	ASQ กทม./ รพ.เอกชน
	31 มี.ค. 64	เพศหญิง อายุ 8 ปี สัญชาติญี่ปุ่น	5 เม.ย. 64 (Day 5) ผลพบเชื้อ ไม่มีอาการ	ASQ กทม./ รพ.เอกชน
	14 เม.ย. 64	เพศหญิง อายุ 50 ปี สัญชาติไทย เป็นแม่บ้าน	17 เม.ย. 64 (Day 3) ผลพบเชื้อ มีอาการไอ มี เสมหะ ปวดศีรษะ	SQ กทม./ อยู่ระหว่างประสาน รพ.
มาเลเซีย (1 ราย)	7 เม.ย 64	เพศหญิง อายุ 27 ปี สัญชาติไทย อาชีพ ค้าขาย	16 เม.ย. 64 (Day 9) ผลพบเชื้อ มีอาการไข้ ไอ เจ็บคอ	LQ นราธิวาส/ รพ.เรือเสาะ



จำนวนผู้ติดเชื้อโควิดในประเทศไทยรายใหม่ และสะสม วันที่ 1 เม.ย. 64 – 21 เม.ย. 64 เวลา 01:00 น.

ที่	จังหวัด	1 เม.ย. – 14 เม.ย.	15-เม.ย.	16-เม.ย.	17-เม.ย.	18-เม.ย.	19-เม.ย.	20-เม.ย.	21-เม.ย.	รวม (ราย)
รวม		6,926	1,540	1,577	1,544	1,765	1,384	1,441	1,454	17,631
1	กรุงเทพมหานคร	1,976	409	312	279	346	293	350	365	4,330
2	เชียงใหม่	1,199	278	272	140	164	197	116	134	2,500
3	ชลบุรี	646	98	110	99	229	98	82	80	1,442
4	ประจวบคีรีขันธ์	427	98	100	58	66	23	41	47	860
5	นนทบุรี	77	35	61	349	140	39	23	69	793
6	สมุทรปราการ	452	23	40	27	64	82	60	39	787
7	สมุทรสาคร	188	46	48	37	18	32	43	54	466
8	นราธิวาส	306	19	5	18	18	15	17	20	418
9	ปทุมธานี	124	38	26	26	24	19	57	24	338
10	สงขลา	55	18	89	17	25	32	29	41	306
11	ระยอง	94	23	11	10	35	19	35	64	291
12	นครราชสีมา	85	-	14	6	51	35	47	35	273
13	นครปฐม	90	17	27	18	26	38	35	19	270
14	ภูเก็ต	93	14	30	24	25	18	20	18	242
15	เพชรบุรี	40	29	17	20	23	35	43	25	232



จำนวนผู้ติดเชื้อโควิดในประเทศไทยใหม่ และสะสม วันที่ 1 เม.ย. 64 – 21 เม.ย. 64 เวลา 01:00 น.

ที่	จังหวัด	1 เม.ย. – 14 เม.ย.	15-เม.ย.	16-เม.ย.	17-เม.ย.	18-เม.ย.	19-เม.ย.	20-เม.ย.	21-เม.ย.	รวม (ราย)
16	สุราษฎร์ธานี	35	13	11	23	38	42	47	22	231
17	สระแก้ว	126	17	15	4	10	18	7	12	209
18	อุดรธานี	68	17	11	30	15	23	16	16	196
19	เชียงราย	29	-	77	17	17	17	17	21	195
20	ลำพูน	18	30	18	45	25	-	39	19	194
21	พระนครศรีอยุธยา	47	25	19	13	7	42	18	21	192
22	พิษณุโลก	16	34	8	25	45	26	17	10	181
23	ขอนแก่น	63	18	8	12	10	20	19	14	164
24	ฉะเชิงเทรา	44	7	9	11	29	15	9	23	147
25	สุพรรณบุรี	75	21	-	16	-	15	13	5	145
26	ลำปาง	9	-	59	10	34	7	17	6	142
27	อุบลราชธานี	46	30	7	12	7	12	17	7	138
28	นครสวรรค์	21	36	1	16	52	10	1	-	137
29	ราชบุรี	44	13	12	14	12	5	8	12	120
30	นครศรีธรรมราช	15	1	10	6	12	11	11	13	79



จำนวนผู้ติดเชื้อโควิดในประเทศไทยรายใหม่ และสะสม วันที่ 1 เม.ย. 64 – 21 เม.ย. 64 เวลา 01:00 น.

ที่	จังหวัด	1 เม.ย. – 14 เม.ย.	15-เม.ย.	16-เม.ย.	17-เม.ย.	18-เม.ย.	19-เม.ย.	20-เม.ย.	21-เม.ย.	รวม (ราย)
31	ลพบุรี	15	6	9	6	8	9	9	8	70
32	ปราจีนบุรี	25	5	1	5	5	7	5	17	70
33	ศรีสะเกษ	6	-	19	13	6	2	6	17	69
34	สระบุรี	38	7	3	7	3	1	3	5	67
35	จันทบุรี	32	6	2	2	2	9	4	9	66
36	บุรีรัมย์	22	8	8	9	-	8	2	5	62
37	พะเยา	4	-	9	21	8	6	8	3	59
38	มหาสารคาม	13	4	-	6	2	3	19	12	59
39	กาญจนบุรี	33	5	4	5	2	1	3	3	56
40	แพร่	5	-	15	2	16	5	6	5	54
41	นครพนม	3	10	4	3	8	7	10	9	54
42	พัทลุง	2	-	4	2	3	10	13	19	53
43	ตาก	12	5	5	1	13	4	4	8	52
44	น่าน	4	-	-	-	26	-	14	5	49
45	อุตรดิตถ์	5	5	2	10	17	5	2	1	47
46	ชุมพร	19	7	1	6	3	3	2	3	44



จำนวนผู้ติดเชื้อโควิดในประเทศไทยรายใหม่ และสะสม วันที่ 1 เม.ย. 64 – 21 เม.ย. 64 เวลา 01:00 น.

ที่	จังหวัด	1 เม.ย. – 14 เม.ย.	15-เม.ย.	16-เม.ย.	17-เม.ย.	18-เม.ย.	19-เม.ย.	20-เม.ย.	21-เม.ย.	รวม (ราย)
47	สุรินทร์	8	4	6	4	8	3	5	6	44
48	ร้อยเอ็ด	11	2	3	6	7	4	5	5	43
49	เพชรบูรณ์	12	5	1	2	7	6	2	4	39
50	สกลนคร	10	2	1	9	2	1	9	5	39
51	กระบี่	10	5	5	3	5	-	4	6	38
52	กำแพงเพชร	8	1	4	2	5	6	5	4	35
53	ชัยภูมิ	9	3	4	7	4	4	1	2	34
54	กาฬสินธุ์	2	6	1	4	1	8	4	7	33
55	นครนายก	6	2	1	-	3	4	6	9	31
56	แม่ฮ่องสอน	5	6	-	3	-	-	14	2	30
57	สิงห์บุรี	1	4	10	2	-	3	4	-	24
58	หนองคาย	7	-	4	-	3	-	3	7	24
59	สุโขทัย	8	4	-	-	1	1	-	10	24
60	อ่างทอง	8	1	1	3	3	4	-	3	23
61	พังงา	7	2	1	2	1	4	2	4	23
62	อำนาจเจริญ	4	3	3	2	-	4	3	2	21



จำนวนผู้ติดเชื้อโควิดในประเทศไทยใหม่ และสะสม วันที่ 1 เม.ย. 64 – 21 เม.ย. 64 เวลา 01:00 น.

ที่	จังหวัด	1 เม.ย. – 14 เม.ย.	15-เม.ย.	16-เม.ย.	17-เม.ย.	18-เม.ย.	19-เม.ย.	20-เม.ย.	21-เม.ย.	รวม (ราย)
63	ตราด	10	1	1	2	3	1	1	1	20
64	เลย	7	1	-	1	1	3	3	4	20
65	ดรง	5	1	6	-	5	1	1	-	19
66	ยโสธร	6	2	2	-	3	2	1	2	18
67	หนองบัวลำภู	7	4	3	-	2	-	-	-	16
68	สมุทรสงคราม	6	2	-	1	-	2	-	2	13
69	ระนอง	-	-	2	1	4	3	1	-	11
70	บึงกาฬ	2	1	2	2	1	1	1	-	10
71	ยะลา	-	2	-	3	2	-	-	3	10
72	อุทัยธานี	6	-	1	-	1	1	-	-	9
73	มุกดาหาร	2	1	1	2	1	-	1	1	9
74	ปัตตานี	6	-	-	-	1	-	-	-	7
75	พิจิตร	3	-	-	3	-	-	-	-	6
76	ชัยนาท	4	-	-	-	1	-	-	-	5
77	สตูล	-	-	1	-	1	-	1	1	4



แผนที่แสดงจังหวัดที่พบผู้ติดเชื้อในประเทศ รายสัปดาห์ (wk12 – wk16 ปี 64)

28 มี.ค. - 3 เม.ย. 64
(สัปดาห์ที่ 13)

4 - 10 เม.ย. 64
(สัปดาห์ที่ 14)

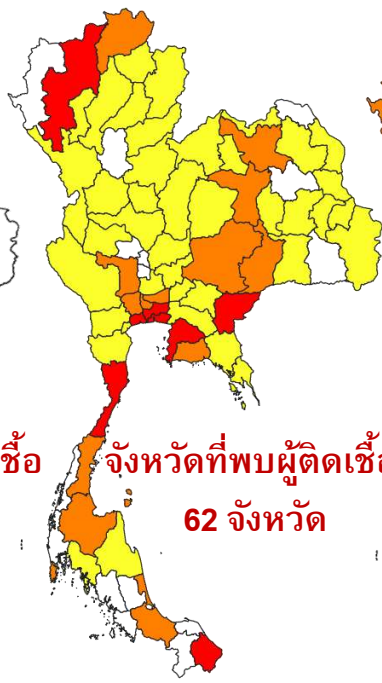
11 - 17 เม.ย. 64
(สัปดาห์ที่ 15)

18 - 21 เม.ย. 64
(สัปดาห์ที่ 16)

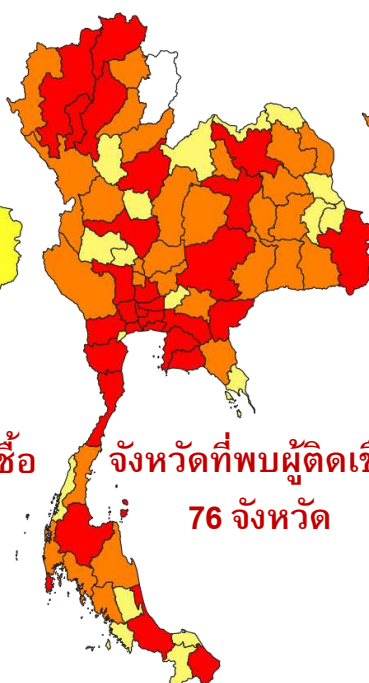
1 เม.ย. 64 - 21 เม.ย. 64



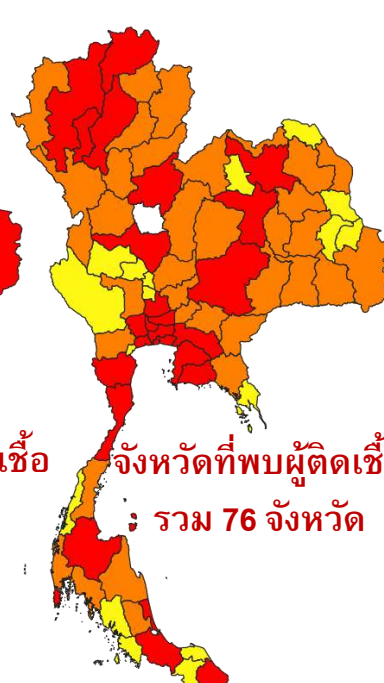
จังหวัดที่พบผู้ติดเชื้อ
14 จังหวัด



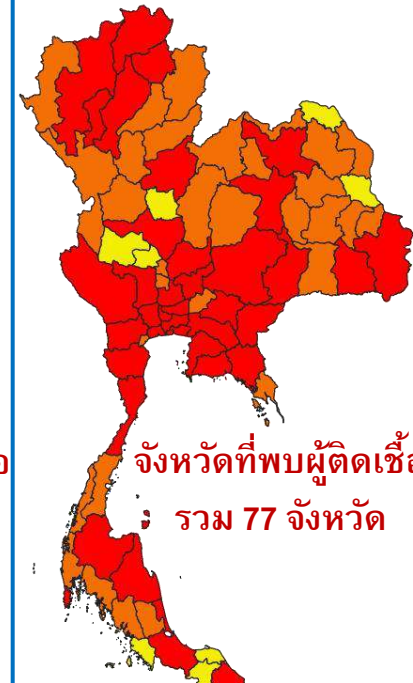
จังหวัดที่พบผู้ติดเชื้อ
62 จังหวัด



จังหวัดที่พบผู้ติดเชื้อ
76 จังหวัด



จังหวัดที่พบผู้ติดเชื้อ
รวม 76 จังหวัด



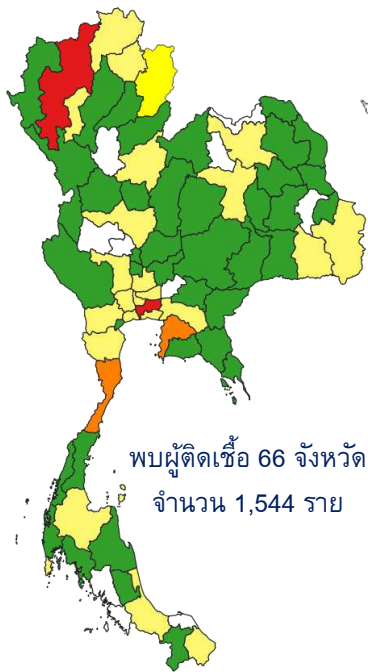
จังหวัดที่พบผู้ติดเชื้อ
รวม 77 จังหวัด

□ 0 ราย ■ 1 - 10 ราย ■ 11 - 50 ราย ■ ≥ 51 ราย



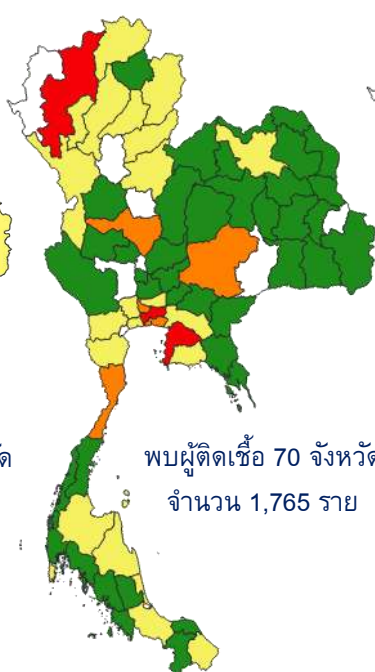
แผนที่แสดงจังหวัดการพบผู้ติดเชื้อรายวัน

17 เม.ย. 64



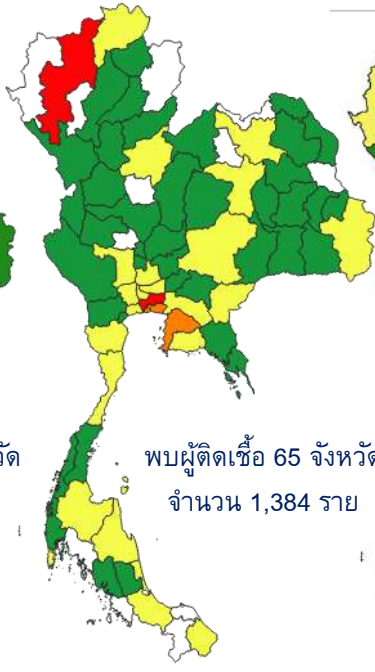
พบผู้ติดเชื้อ 66 จังหวัด
จำนวน 1,544 ราย

18 เม.ย. 64



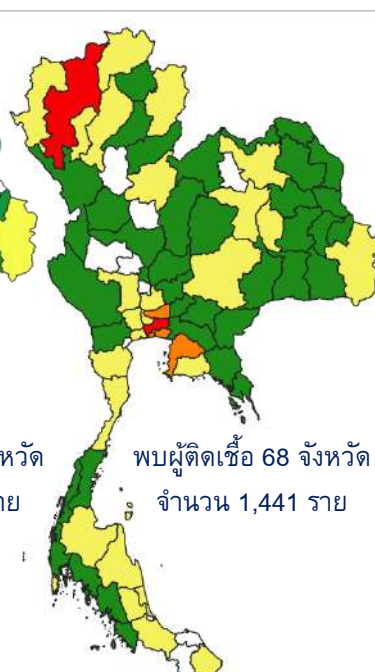
พบผู้ติดเชื้อ 70 จังหวัด
จำนวน 1,765 ราย

19 เม.ย. 64



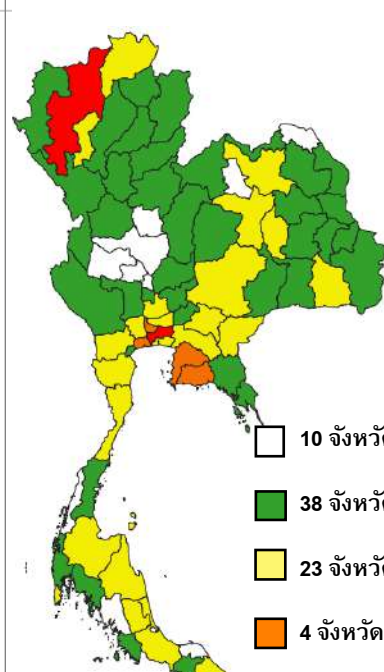
พบผู้ติดเชื้อ 65 จังหวัด
จำนวน 1,384 ราย

20 เม.ย. 64



พบผู้ติดเชื้อ 68 จังหวัด
จำนวน 1,441 ราย

21 เม.ย. 64



พบผู้ติดเชื้อ 67 จังหวัด

0 ราย 1 - 10 ราย 11 - 50 ราย 51 - 100 ราย > 100 ราย

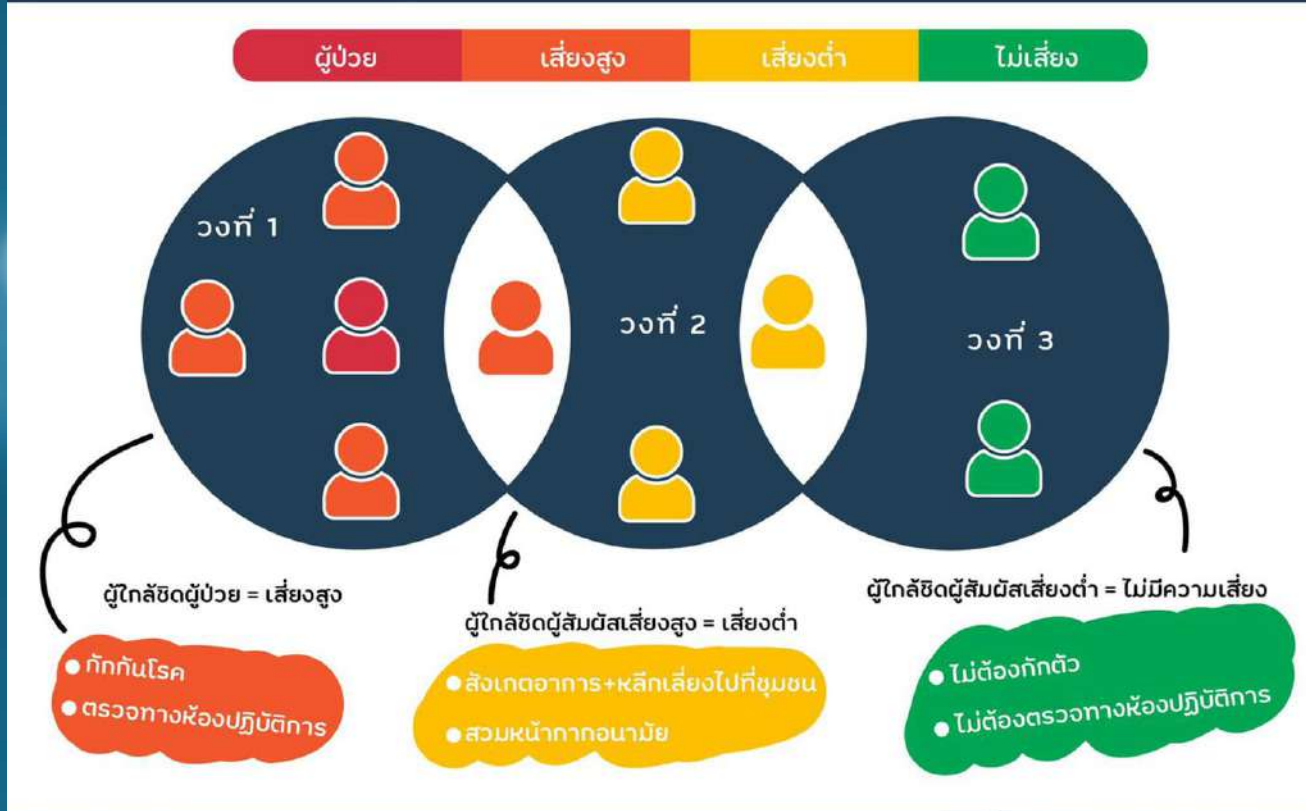
10 จังหวัด
38 จังหวัด
23 จังหวัด
4 จังหวัด
2 จังหวัด



**จากที่ประชุม
ศบค.**

แนวทางปฏิบัติ...

สำหรับผู้สัมผัสผู้ติดเชื้อ COVID-19



กักตัวอย่างไรให้ปลอดภัย ไม่แพร่เชื้อ



อยู่ออกจากบ้าน
งดไปโรงเรียน ที่ทำงาน



ไม่ทานอาหารร่วมกับผู้อื่น



เว้นระยะห่าง 1-2 เมตร



หากสั่งของออนไลน์
ให้พนักงานวางของไว้หน้าบ้าน
ไม่รับของโดยตรง



แยกห้องนอน หมอน ผ้าห่ม



ไม่คลุกคลีกับสัตว์เลี้ยง
เพราะเชื้ออาจติดขนสัตว์ได้



ใช้เวลาว่างให้เป็นประโยชน์
เช่น ออกกำลังกาย อ่านหนังสือ



แยกห้องน้ำ
หากเป็นเป็นห้องรวม
ทำความสะอาดหลังใช้ทันที



ทำความสะอาดที่פקอาศัย
ด้วยน้ำยาฆ่าเชื้อ
(ขายตามร้านค้าทั่วไป)



สังเกตตัวเองว่ามีอาการ
ไข้, หอบ, เจ็บคอ, มีน้ำมูก,
ปวดเมื่อยหรือไม่
หากมีอาการเหล่านี้ให้
ใส่หน้ากากอนามัยและไปพบแพทย์

เมื่อตรวจพบเชื้อโควิด-19



กำลังรอเตียง ควรปฏิบัติอย่างไร?



สวมหน้ากากอนามัย

ล้างมือบ่อย ๆ งดเว้นการใกล้ชิดผู้อื่น



แอดไลน์ @sabaideebot

เพื่อบันทึกสุขภาพ ลงทะเบียนเตียง



รอกการติดต่อรับตัว

จากสถานพยาบาล



งดเดินทาง



แยกกักขัง:

ที่มีสารคัดหลั่ง แยกห้องใช้ส่วนตัว



เจ้าหน้าที่จะโทรสอบถามเป็นระยะ:

จากสายด่วน สปสช. 1330
ระหว่างรอเคลื่อนย้าย

สอบถามข้อมูลเพิ่มเติม สายด่วน สปสช. 1330 (ตลอด 24 ชั่วโมง)

ที่มา: สำนักประชาสัมพันธ์และสื่อสารสังคม สำนักงานหลักประกันสุขภาพแห่งชาติ

จำแนกผู้ติดเชื้อโควิด-19 ตามอาการ



สีเขียว

- ไม่มีอาการหรืออาการเล็กน้อย เช่น ไข้ ไอ น้ำมูก ตาแดง ผื่นขึ้น
เข้ารักษา sw. สนาม /Hospital
- ตรวจคัดกรองเชิงรุก
Active Case Finding



สีเหลือง

- อาการไม่รุนแรง แต่มีอาการ
เหนื่อยหอบ หายใจเร็ว
เข้ารักษาใน sw.
- มีความเสี่ยง ดังนี้
อายุมากกว่า 60 ปี มีโรคปอด
อุดกั้นเรื้อรัง โรคไตเรื้อรัง
โรคหัวใจและหลอดเลือด
โรคหลอดเลือดสมอง เบาหวาน
คุมไม่ได้ อ้วนน้ำหนักเกิน 90 Kg.
ตับแข็ง ภูมิคุ้มกันต่ำ



สีแดง

- หอบ เหนื่อย หายใจลำบาก
ปอดอักเสบรุนแรง มีภาวะปอดบวม
เข้ารักษาใน sw.

ข้อเสนอแนะ ผู้ที่ทราบผลว่า “ติดเชื้อโควิด-19” เตรียมตัวก่อนเข้ารพ.

โรงพยาบาล



ผู้ป่วยอาการรุนแรง



รพ.สนาม



ผู้ป่วยอาการไม่รุนแรง

Hospitel



ผู้ติดเชื้อไม่แสดงอาการ

1. ประเมินอาการป่วยที่อาจจะรุนแรงขึ้น ด้วยตนเอง เช่น
 - ไข้ เกิน 37.5°C
 - หายใจหอบเหนื่อยมากขึ้น หลังออกกำลังกายเกิน 6 นาที เช่น ทำนอนปั่นจักรยาน
 - ถ่ายเหลว มากกว่า 5 ครั้งและโทร. แจ้งสถานพยาบาล หรือ 1668, 1669, 1330
2. เตรียมเอกสาร บัตรประชาชน ผลตรวจโควิด-19
3. แยกกัก จากสมาชิกครอบครัว ของใช้ ทานอาหาร ที่นอน
4. สวมหน้ากาก ตลอดเวลา
5. งดพูดคุยเสียงดัง งดทำกิจกรรมร่วมกับครอบครัว

ข้อปฏิบัติเมื่อทราบผลว่าติดเชื้อ covid19

1. ให้เตรียมเอกสารหลักฐาน และ โทรแจ้ง รพ. ที่ตรวจก่อน
2. ถ้ารพ.ที่ตรวจยังหาเตียงไม่ได้ภายใน 1-2 วัน ให้โทร 1668 1330
3. ถ้าต้องการปรึกษาการปฏิบัติตัวระหว่างรอเตียง โทร 1668
4. ถ้ามีไข้สูง หายใจเหนื่อย ถ่ายเหลวหลายครั้ง โทร 1669
5. เพิ่มเพื่อนใน LINE Official Account @sabaideebot



การทำงานของสายด่วน 1668,1669,1330 และ Line @sabaideebot

สายด่วน 1668 โดยกรมการแพทย์

- รับข้อมูลผู้ป่วย คัดแยกผู้ป่วยตามระดับความรุนแรง
- โทรศัพท์เยี่ยมติดตามอาการระหว่างรอเตียง
- ประสานหาเตียงภายใต้กรมการแพทย์ประสานส่งต่อไปยัง 1669

สายด่วน 1330 โดยสำนักงานหลักประกันสุขภาพแห่งชาติ ช่วยรับข้อมูลผู้ป่วยจากประชาชน ประสานต่อไปยัง 1669

สายด่วน 1669 (กรุงเทพมหานคร) โดยศูนย์เฝ้าระวัง

- ศูนย์กลางในการจัดสรรเตียงพื้นที่กรุงเทพมหานคร
- รับข้อมูลจากโรงพยาบาล, สปค.ม, 1668, 1330, สายที่บอด
- บริหารเตียง และสื่อสารระหว่างสำนักการแพทย์ กรมการแพทย์ และกรมควบคุมโรค
- บริหารรถนำส่งผู้ป่วย

 @sabaideebot

ทางเลือกการขอเตียงผ่าน LINE Chatbot

ข้อมูลส่งไปยัง 1669 (กรุงเทพมหานคร) ศูนย์เฝ้าระวัง

สปค.ม. คือ สถาบันป้องกันควบคุมโรคเขตเมือง กรมควบคุมโรค

ด้วยความห่วงใย
จาก





การทำงานของสายด่วน 1668

ศูนย์ 1668

ทีมที่ปรึกษาและวิชาการ

โดย ทีมแพทย์

- หน้าที่ : - ให้คำปรึกษาทีมรับสาย และ ทีมประสาน
- จัดทำปรับปรุงคู่มือความรู้

ทีมรับสาย Hotline

โดย ทีมพยาบาล/นวก.

- หน้าที่
- ขอข้อมูล : ชื่อ-นามสกุล, อายุ, เลขบัตรประชาชน, SAT code, การทำ swab, สิทธิและรพ.ที่ใช้บริการประจำ, ปัจจุบัน, อาการปัจจุบัน, เบอร์ติดต่อกลับ
- ให้คำแนะนำปฏิบัติตัว

ทีมข้อมูล

โดย ทีม นวก./ธุรการ

- หน้าที่
- รวบรวมข้อมูลจากทีม hotline และ ทีมประสาน ลงฐานข้อมูล
- สรุปงานรายวัน

ทีมประสาน และตอบสนอง

โดย ทีม นวก./ธุรการ

- หน้าที่
- ประสานการขอเตียงจาก รพ. เป้าหมาย หรือ ศูนย์ประสานงานกลุ่ม รพ.
- โทรเยี่ยม ติดตาม case

ทีมเลขานุการ โดย ทีม นวก./ธุรการ

- หน้าที่ ช่วยประสานงานระหว่างทีมและทำงานด้านธุรการ

ด้วยความห่วงใย
จาก



ขอภัยในความไม่สะดวก

สำหรับผู้ป่วยโควิด 19 ในเขตกรุงเทพฯ และปริมณฑล
ที่ติดต่อหาเตียงทางสายด่วน 1669,1668,1330
อาจเกิดความล่าช้าเนื่องจากมีผู้ใช้งานเป็นจำนวนมาก

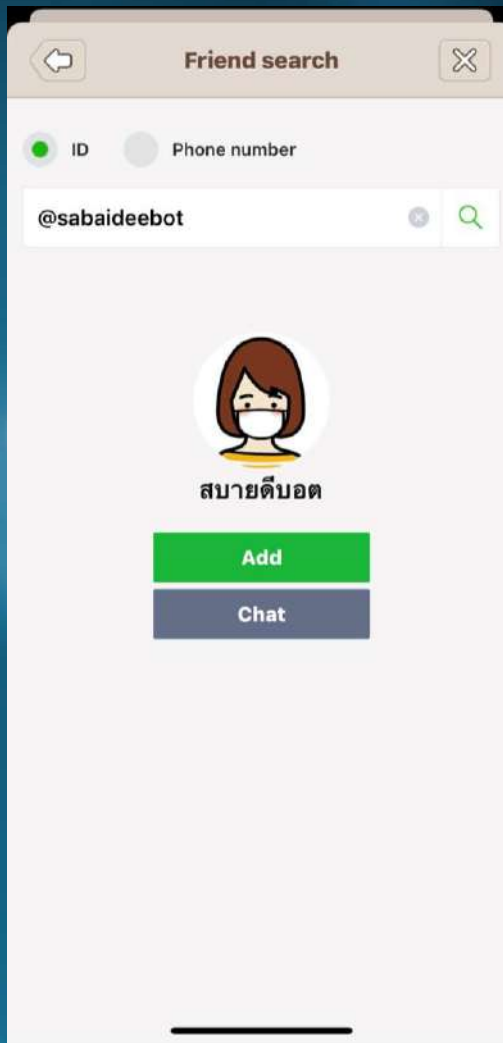
จึงขอแนะนำผู้ป่วยโควิด 19 ที่มีผลยืนยันการติดเชื้อ
ขอเตียงได้เพิ่มอีก 1 ช่องทาง ผ่าน QR Code นี้

เพิ่ม  @sabaideebot เป็นเพื่อนใน LINE
แล้วลงทะเบียนได้เลยที่เมนูนี้



จะมีทีมติดตาม
ให้ความช่วยเหลือ

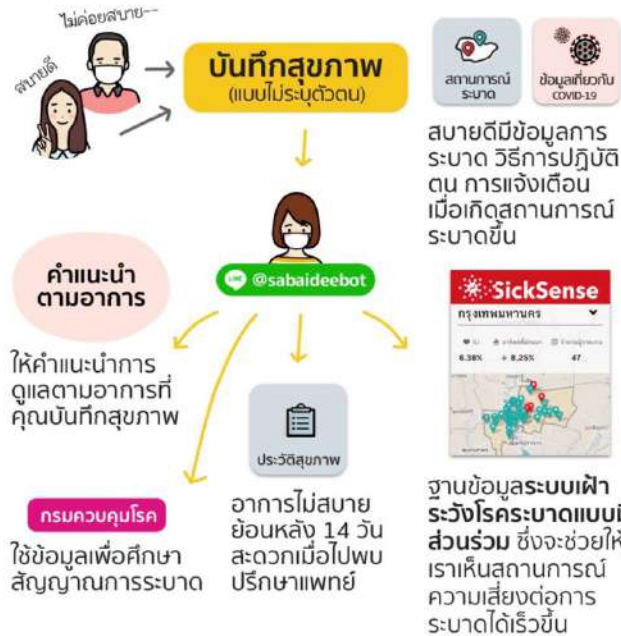






เฟียร์ระวัง COVID-19 กับสบายดีบอต

LINE @sabaideebot ช่วยคุณดูแลตัวเองและสังคมในวิกฤต COVID-19 และโรคระบาดอื่นๆ ด้วยการเฟียร์ระวังสุขภาพของคุณผ่านการบันทึกอาการไม่สบาย เพื่อรับคำแนะนำตามอาการ และทราบข้อมูลความเสี่ยงใกล้เคียง





ข้อปฏิบัติ

เมื่อผู้ป่วย โควิด-19
ต้องเข้าพักในโรงพยาบาลสนาม

ข้อควรปฏิบัติ



จัดเตรียมอุปกรณ์
ที่ใช้ส่วนตัวมาเอง



พักในอาคาร
ตลอดเวลา



สวมหน้ากากอนามัย
ตลอดเวลา



ทิ้งขยะในถังขยะที่จัดวางไว้
และปิดฝาทุกครั้ง



ร่วมกันทำความสะอาด
บริเวณที่พัก



เมื่อมีอาการเปลี่ยนแปลงจากเดิม
เช่น ไข้สูง ไอมากขึ้น เหนื่อย
ให้รีบแจ้งเจ้าหน้าที่โรงพยาบาลทันที

ข้อห้าม

- 1 ห้ามนำเข้ามาในที่พัก : ทรัพย์สินมีค่า อุปกรณ์เล่นการพนัน บุหรี่ ยาเสพติด เครื่องดื่มแอลกอฮอล์ อาวุธและของมีคม
- 2 ห้ามนำเครื่องดื่มและอาหารทุกชนิดเข้ามาในที่พัก
- 3 ห้ามย้าย สลับ หรือแลกเตียง
- 4 งดรับประทานอาหารร่วมกัน รวมถึงการพูดคุยใกล้ชิด



ข้อแนะนำในการเฝ้าระวังป้องกันและควบคุมโรคโควิด 19 สำหรับผู้ประกอบการ

- ❖ กำหนด มาตรการองค์กร แรงพนักงานทราบและปฏิบัติ (DMHTT)
- ❖ คัดกรอง พนง. ก่อนทำงาน หากพบผู้ที่มีไข้ อាកารทางเดินหายใจ ตาแดง ผื่นแดง ถ่ายเหลว และเคยใกล้ชิดกับผู้ป่วย/ผู้ติดเชื้อ หรือ เคยเข้าไปในสถานที่เสี่ยงในช่วง 14 วันก่อน
- ❖ พิจารณาให้ พนง. ทำงานที่บ้าน (WFH หลังสงกรานต์) อย่างน้อย 1-2 สัปดาห์ โดยเฉพาะสถานประกอบการ ที่มีพนง. 50 คนขึ้นไป

มาตรการเพิ่มเติม กรณีมี พนง. ติดเชื้อโควิด-19

- ❖ แจ้ง จนท.สร. ทราบทันที
- ❖ งดกิจกรรม ปิดแผนกที่พบผู้ป่วย/ผู้ติดเชื้อโควิด-19 1-3 วัน
- ❖ ทำความสะอาดพื้นที่ อุปกรณ์ เครื่องมือใช้ร่วมกัน ด้วยน้ำยาฆ่าเชื้อ
- ❖ จัดการขยะติดเชื้อที่เหมาะสม ปกษาหน่วยงานที่เกี่ยวข้อง

ตัวอย่างการสื่อสารมาตรการองค์กร เพื่อการควบคุมโรค



เพื่อเป็นการควบคุมการแพร่ระบาดของ
โรคติดเชื้อไวรัสโคโรนา 2019 (COVID-19)
การท่องเที่ยวแห่งประเทศไทย (ททท.) จึงกำหนดให้บุคลากรปฏิบัติงาน
ณ บ้านพัก ระหว่างวันที่ 16 เมษายน ถึงวันที่ 30 เมษายน 2564
โดยสามารถติดต่อ ททท. ได้ทาง center@tat.or.th
หรือช่องทางสื่อสารส่วนตัวกับบุคลากรที่เคยประสานงานไว้
สอบถามข้อมูลท่องเที่ยวได้ที่ TAT Contact Center 1672 ตลอด 24 ชั่วโมง

According to the Royal Thai Government's policy on the situation of
the Coronavirus Disease 2019 (COVID-19) in Thailand,
the Tourism Authority of Thailand (TAT)
will allow its staff to work from home from 16 April until 30 April, 2021.
For more information please contact center@tat.or.th
or our staff's personal contact details with whom you have coordinated.
For tourism information, please call
the TAT Contact Center 1672, 24 hours

ขอความร่วมมือหน่วยงาน องค์กร



จัดทำมาตรการ
work from home



เตรียมคัดกรองพนักงานที่เดินทาง
กลับจากภูมิลำเนา



ไม่รับประทานอาหารร่วมกัน



เครื่งครัดมาตรการ D-M-H-T-T-A

มาตรการองค์กร เพื่อป้องกันควบคุมโรคโควิด-19

- ❖ งดกิจกรรมรวมกลุ่ม งานเลี้ยงสังสรรค์ ของคนในองค์กร รวมทั้ง เว้นระยะห่างขณะทานอาหาร ประชุมระบบออนไลน์
- ❖ สวมหน้ากากตลอดเวลา ห้ามผู้ไม่สวมหน้ากาก ทั้งพนง.และ บุคคลภายนอก เข้ามาในสถานที่ทำงาน
- ❖ จัดจุดเจลแอลกอฮอล์/ล้างมือ ให้เพียงพอ
- ❖ จัดให้มีจุดคัดกรองเข้า-ออกสถานที่ทำงาน วัดอุณหภูมิร่างกาย
- ❖ จัดให้มีการประเมินความเสี่ยงของพนักงานต่อการติดเชื้อโควิด-19 ประจำวัน
- ❖ แยกภาชนะ ของใช้ส่วนตัว เช่น แก้วน้ำ
- ❖ ทำความสะอาดเครื่องมือ อุปกรณ์ ที่มีคนสัมผัสจำนวนมาก เช่น ลูกบิด ก๊อกน้ำ ปุ่มกดลิฟต์ ด้วยน้ำยาฆ่าเชื้อโรค สม่ำเสมอ
- ❖ แจ้ง พนง. ทราบหากมีอาการทางเดินหายใจ ให้พบแพทย์/รพ.



**รายงาน
มาตรการ
รายวัน**

ยอดสะสมตั้งแต่เริ่มโครงการ

(17 พฤษภาคม 2563)



ผู้ใช้งาน



63,380,378 เครื่อง* (เพิ่ม 67,985)



ผ่านแพลตฟอร์มไทยชนะ = 61,153,090 เครื่อง (เพิ่ม 61,449)



ผ่านแอปฯ ไทยชนะ = 2,227,288 เครื่อง (เพิ่ม 6,536)

ไทยชนะ

* จำนวนเครื่อง นับจากจำนวนเบอร์โทรศัพท์มือถือ

กิจการ/ร้านค้า
ลงทะเบียน

402,891 แห่ง (เพิ่ม 725)

ดาวน์โหลดใช้
แอปพลิเคชัน

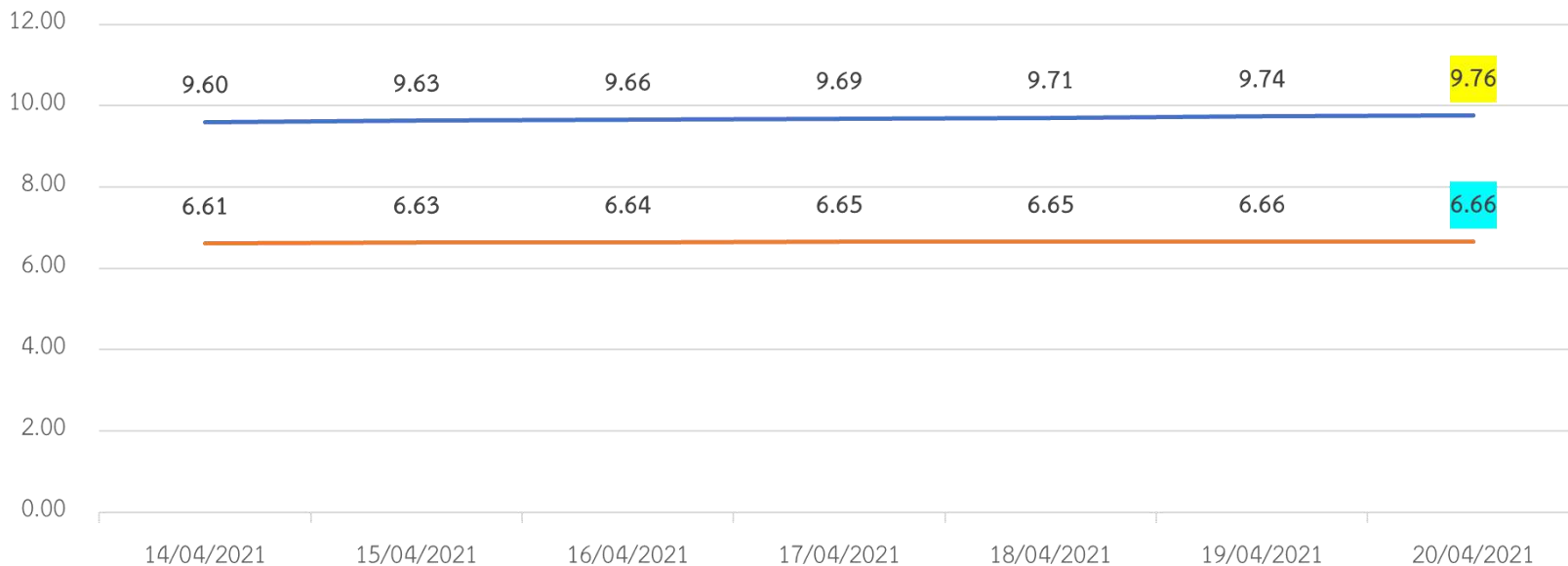
3,340,327 ครั้ง (เพิ่ม 8,895)

ร้อยละการเช็คอิน

ผ่านแพลตฟอร์ม	86.0%
ผ่านแอปฯ	14.0%



รายงานข้อมูลแอปหมีอชนะ ณ วันที่ 21 เมษายน 2564



— จำนวนยอดดาวน์โหลด (ล้านครั้ง) — จำนวนผู้ใช้งาน (ล้านคน)





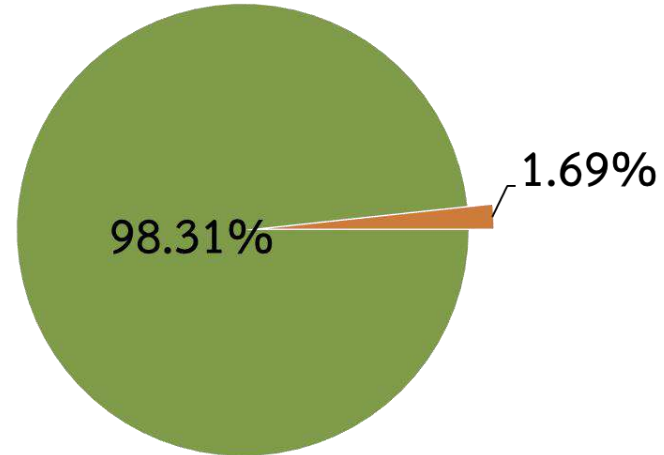
ศูนย์ปฏิบัติการแก้ไขสถานการณ์ฉุกเฉินด้านความมั่นคง

การตรวจกิจการ/กิจกรรมตามมาตรการผ่อนคลาย



ผลการตรวจ	20 เม.ย.64	1ก.ค.63-20 เม.ย.64
จำนวน	7,983	3,871,539
ปฏิบัติไม่ครบ	157 (1.97%)	111,685 (2.88%)
ไม่มี "ไทยชนะ"	135 (1.69%)	-
ไม่ปฏิบัติ	0 (0%)	-

ผลการตรวจ "Platform ไทยชนะ" 20 เม.ย.64



✓ ตรวจสอบตามมาตรการหลัก

ชุดตรวจร่วม	ชุดตรวจทั่วไป	ชุดตรวจส่วนกลาง
90	1,648	148

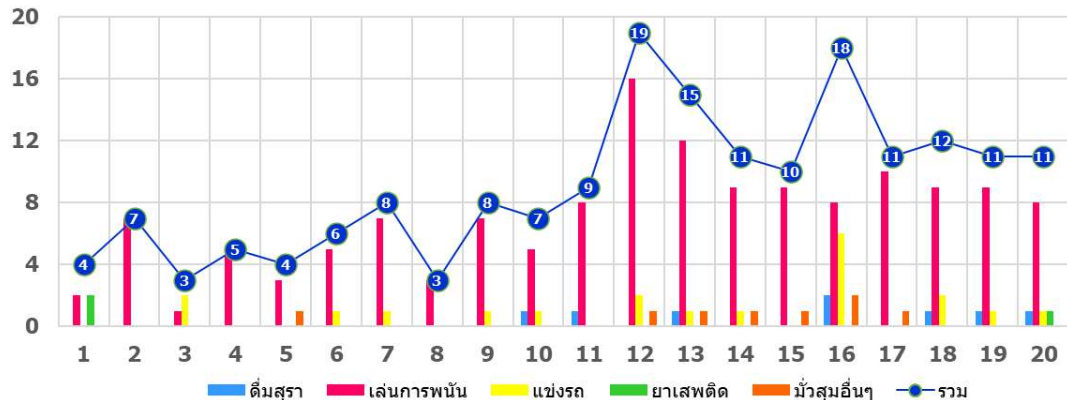


✓ ตรวจสอบอื่นๆ

ชุดตรวจตามมาตรการเสริม
กทม. สปก.จ. สปก.อ.สปก.ต. สปท.

ชุดตรวจเฉพาะ (ตามคู่มือ)
สธ. พณ. กก. วธ. ทส.

ข้อมูลประจำวันวันที่ 1-20 เมษายน 2564

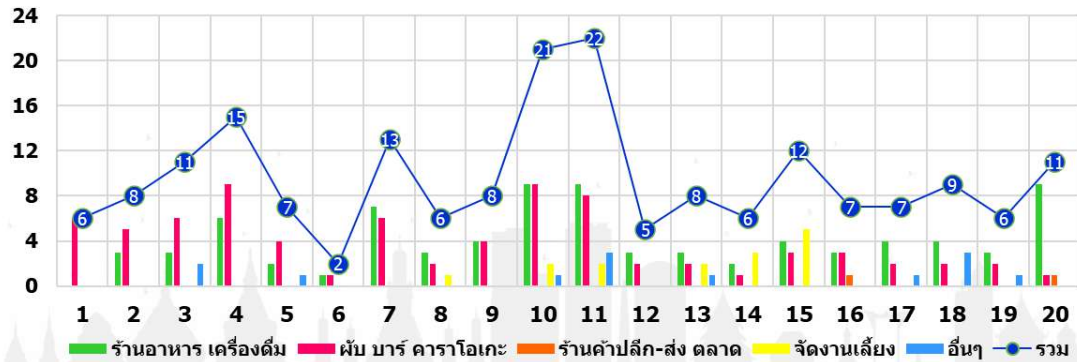
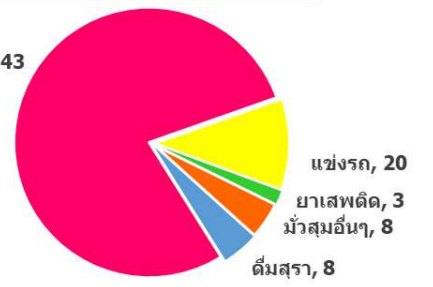


ร้องเรียนเรื่อง การมั่วสุม/การกระทำผิด พ.ร.ก.ฯ



รวม+11
จำนวน
182

เล่นการพนัน, 143



ร้องเรียนเรื่อง การไม่ปฏิบัติตามมาตรการพ่นคลาย



รวม+11
จำนวน
190

ผับ บาร์ คาราโอเกะ,
78



