



สถานการณ์ โรคติดเชื้อไวรัสโคโรนา 2019 Coronavirus Disease 2019 (COVID-19)

ศูนย์บริหารสถานการณ์ โควิด-19 (ศบค.)

วันที่ 20 พฤศจิกายน 2564



**สถานการณ์
COVID – 19
ประจำวัน**



สถานการณ์ COVID-19 ทั่วโลก 220 ประเทศ 2 เขตบริหารพิเศษ 2 เรือสำราญ

Confirmed

256,935,264

592,120

Severe

79,226

377 (0.03%)

Recovered

231,974,969

431,897 (90.29%)

Deaths

5,155,208

7,461 (2.01%)

#	PLACES	CONFIRMED	NEW CASES	DEATHS	NEW DEATHS	New deaths : New cases
1	USA	48,521,596	111,829	791,098	1,332	1.19%
2	India	34,495,506	5,883	465,082	0	0.00%
3	Brazil	22,003,317	13,355	612,411	234	1.75%
4	UK	9,766,153	44,242	143,716	157	0.35%
5	Russia	9,257,068	37,156	261,589	1,254	3.37%
6	Turkey	8,527,030	23,810	74,646	218	0.92%
7	France	7,372,544	21,220	118,423	50	0.24%
8	Iran	6,069,559	5,784	128,734	100	1.73%
9	Argentina	5,313,607	1,518	116,360	19	1.25%
10	Germany	5,293,087	59,266	99,399	230	0.39%

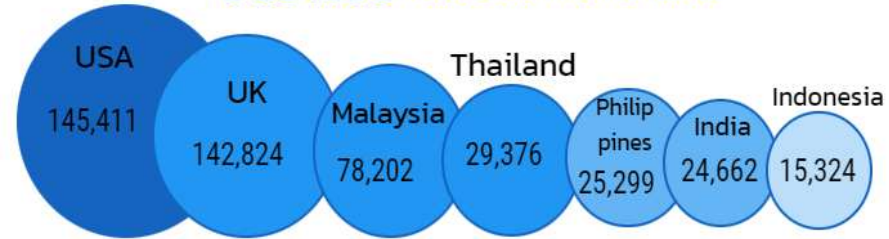
#	PLACES	CONFIRMED	NEW CASES	DEATHS	NEW DEATHS	New deaths : New cases
11	Spain	5,080,663	6,636	87,810	6	0.09%
12	Colombia	5,042,822	2,157	128,013	50	2.32%
13	Italy	4,904,441	10,544	133,082	48	0.46%
14	Indonesia	4,252,705	360	143,714	5	1.39%
15	Mexico	3,858,831	3,915	292,145	356	9.09%
16	Ukraine	3,304,058	20,050	80,231	725	3.62%
17	Poland	3,303,046	23,242	80,399	403	1.73%
18	South Africa	2,928,288	789	89,562	7	0.89%
19	Philippines	2,823,210	1,485	46,698	277	18.65%
20	Malaysia	2,575,888	6,355	29,937	45	0.71%



สถานการณ์ COVID-19 ประเทศในทวีปเอเชีย

ประเทศในเอเชียพบผู้ป่วยอย่างต่อเนื่อง ได้แก่
อินเดีย อินโดนีเซีย มาเลเซีย ฟิลิปปินส์ ปากีสถาน ญี่ปุ่น บังคลาเทศ ไทย

อัตราป่วย ต่อประชากร 1 ล้านคน



อัตราการตาย ต่อประชากร 1 ล้านคน



#	PLACES	CONFIRMED	NEW CASES	DEATHS	NEW DEATHS	New deaths : New cases
2	India	34,495,506	5,883	465,082	0	0.00%
14	Indonesia	4,252,705	360	143,714	5	1.39%
19	Philippines	2,823,210	1,485	46,698	277	18.65%
20	Malaysia	2,575,888	6,355	29,937	45	0.71%
24	Thailand	2,057,575	6,595	20,358	53	0.80%
29	Japan	1,726,063	163	18,342	6	3.68%
30	Bangladesh	1,573,711	253	27,946	7	2.77%
33	Pakistan	1,281,240	418	28,648	10	2.39%
37	Vietnam	1,075,094	9,625	23,578	102	1.06%
63	Myanmar	516,770	624	19,000	11	1.76%
71	S. Korea	412,311	3,034	3,244	28	0.92%
86	Singapore	248,587	1,734	641	16	0.92%
109	Cambodia	119,786	45	2,891	4	8.89%
113	China	98,450	24	4,636	0	0.00%
122	Laos	59,895	1,097	119	3	0.27%
167	Brunei	14,444	45	96	0	0.00%

(ข้อมูล ณ วันที่ 20 พฤศจิกายน 2564 เวลา 10.00 น.) ที่มา : worldometers



รายงานสถานการณ์ COVID-19 ในประเทศไทย

ระลอกใหม่ เมษายน ประเทศไทย ตั้งแต่วันที่ 1 เม.ย. - 20 พ.ย. 64

ผู้ป่วยรายใหม่วันนี้

ผู้ป่วยยืนยันสะสม

หายป่วยแล้ว

เสียชีวิต

+6,595 ราย

ติดเชื้อในประเทศ	ติดเชื้อจากต่างประเทศ
6,357 ราย	18 ราย
จากเรือนจำ/ที่ต้องขัง	220 ราย

2,028,712 ราย

ผู้ป่วยยืนยันสะสมตั้งแต่ปี 63

2,057,575 ราย

+8,478 ราย

หายป่วยสะสม 1,921,906 ราย

หายป่วยสะสมตั้งแต่ปี 63

1,949,332 ราย

+53 คน

เสียชีวิตสะสม 20,264 คน 1.00 %

เสียชีวิตสะสมตั้งแต่ปี 63 20,358 คน 0.99 %

- ผู้ป่วยรายใหม่จากระบบเฝ้าระวังและระบบบริการฯ
- ค้นหาผู้ติดเชื้อเชิงรุกในชุมชน
- จากเรือนจำ / ที่ต้องขัง
- ผู้ที่เดินทางจากต่างประเทศ

ประวัติเสีย

- 6,142 ราย
- 215 ราย
- 220 ราย
- 18 ราย

รวม 6,595 ราย

ฉีดแล้ว 88,330,952* โดส

ที่มา : MOPH-IC

- เข็มที่ 1 +224,587 ราย สะสม 46,473,004* ราย
- เข็มที่ 2 +414,568 ราย สะสม 38,836,504 ราย
- เข็มที่ 3 +36,893 ราย สะสม 3,021,444 ราย

*ปรับปรุงฐานข้อมูล ข้อมูล 28 ก.พ.- 19 พ.ย. 2564

ผู้ป่วยรักษาอยู่ 87,885 ราย

ใน sw. 44,156 ราย sw.สนามและอื่นๆ 43,729 ราย

อาการหนัก 1,635 ราย (ใส่เครื่องช่วยหายใจ 3 ราย)



ผู้ป่วยโรคโควิด-19 เสียชีวิต ของประเทศไทย รายงานวันที่ 20 พ.ย. 64 (+53 ราย)

จังหวัด	รวม (ราย)
กรุงเทพมหานคร	9
สมุทรปราการ	1
อุบลราชธานี(3) กาฬสินธุ์(1) ชัยภูมิ(1) อุตรธานี(1)	6
เชียงราย(3) เชียงใหม่(3) นครสวรรค์(2) ตาก(1) น่าน(1) พะเยา(1) แพร่(1) อุตรดิตถ์(1)	13
สงขลา(5) ปัตตานี(4) พัทลุง(2) ยะลา(2) ชุมพร(1)	14
กาญจนบุรี(2) จันทบุรี(2) ชลบุรี(2) ฉะเชิงเทรา(1) พระนครศรีอยุธยา(1) ลพบุรี(1) สระบุรี(1)	10

- ชาย 27 ราย หญิง 26 ราย : ไทย(50) เมียนมา(3)
- ค่ามัธยฐานของอายุ 72 ปี (7 - 90 ปี)
- ค่ามัธยฐาน (ทราบติดเชื้อ-เสียชีวิต) 12 วัน (นานสุด 45 วัน)



❖ อายุ 60 ปีขึ้นไป 40 ราย (75%)

❖ อายุน้อยกว่า 60 ปี :



มีโรคเรื้อรัง 10 ราย (19%)

ไม่มีประวัติโรคเรื้อรัง 1 ราย (2%)



❖ เด็ก 2 ราย (4%) : 7 ปี จ.สงขลา เป็นธาลัสซีเมีย และ 12 ปี จ.ยะลา มีประวัติเนื้องอกในสมอง

รวม
94%

ปัจจัยเสี่ยง-ประเด็นสำคัญ

- HT (21), DM (14), HPL(14), อ้วน(4), โรคไต(9), ดัดเตียง(1)
- ผู้เสียชีวิต - ไม่เคยได้รับวัคซีน 37 ราย (70%)
- ติดเชื้อในพื้นที่ (53) : คนรู้จัก (31), ครอบครัว (5), อาศัย (17), อาชีพเสี่ยง (0)



ผู้เดินทางมาจากต่างประเทศ รวม 18 ราย

ผู้เดินทางมาจากต่างประเทศ คัดกรอง ณ ด่านฯ และเข้ารับ./สถานกักกันทุกประเภท (18 ราย)

ประเทศต้นทาง	เดินทางมาถึงไทย	ลักษณะผู้ติดเชื้อ	การตรวจหาเชื้อ	เข้าพัก / รพ.
รัสเซีย (1 ราย)	15 พ.ย. 64	เพศชาย อายุ 30 ปี สัญชาติ รัสเซีย	15 พ.ย. 64 (Day 0) ผลพบเชื้อ ไม่มีอาการ	Sandbox ภูเก็ต/ Hospital ภูเก็ต
เยอรมัน (2 ราย)	16 พ.ย. 64	เพศชาย อายุ 35 ปี สัญชาติ เยอรมัน	16 พ.ย. 64 (Day 0) ผลพบเชื้อ ไม่มีอาการ	Sandbox ภูเก็ต/ รพ.เอกชน ภูเก็ต
	18 พ.ย. 64	เพศชาย อายุ 58 ปี สัญชาติ ดัตช์ อาชีพ วางงาน	18 พ.ย. 64 (Day 0) ผลพบเชื้อ ไม่มีอาการ	Test & Go ชลบุรี/ รพ.เอกชน ชลบุรี
ญี่ปุ่น (1 ราย)	17 พ.ย. 64	เพศชาย อายุ 49 ปี สัญชาติ ญี่ปุ่น อาชีพ นักธุรกิจ	18 พ.ย. 64 (Day 1) ผลพบเชื้อ ไม่มีอาการ	AQ กทม./ รพ.เอกชน กทม.
สวีเดน (1 ราย)	17 พ.ย. 64	เพศหญิง อายุ 62 ปี สัญชาติ ไทย	17 พ.ย. 64 (Day 0) ผลพบเชื้อ ไม่มีอาการ	Test & Go ชลบุรี/ รพ.เอกชน ชลบุรี (2)
นอร์เวย์ (1 ราย)	17 พ.ย. 64	เพศหญิง อายุ 58 ปี สัญชาติ ไทย	17 พ.ย. 64 (Day 0) ผลพบเชื้อ ไม่มีอาการ	
สหราชอาณาจักร (2 ราย)	18 พ.ย. 64	เพศหญิง อายุ 52 ปี สัญชาติ ไทย เป็นแม่บ้าน	18 พ.ย. 64 (Day 0) ผลพบเชื้อ ไม่มีอาการ	Test & Go ชลบุรี/ รพ.เอกชน ชลบุรี
		เพศหญิง อายุ 66 ปี สัญชาติ ไทย	18 พ.ย. 64 (Day 0) ผลพบเชื้อ มีอาการ	Test & Go กทม./ รพ.ศิริราช
เนเธอร์แลนด์ (1 ราย)	18 พ.ย. 64	เพศชาย อายุ 39 ปี สัญชาติ ออสเตรเลีย	18 พ.ย. 64 (Day 0) ผลพบเชื้อ ไม่มีอาการ	Test & Go กทม./ รพ.เอกชน กทม.



ผู้เดินทางมาจากต่างประเทศ รวม 18 ราย

ผู้เดินทางมาจากต่างประเทศ คัดกรอง ณ ด่านฯ และเข้ารพ./สถานกักกันทุกประเภท (18 ราย)

ประเทศต้นทาง	เดินทางมาถึงไทย / ผู้ติดเชื้อเที่ยวบินเดียวกัน	ลักษณะผู้ติดเชื้อ	การตรวจหาเชื้อ	เข้าพัก / รพ.
มาเลเซีย (4 ราย)	10 พ.ย. 64 / ด่านพรมแดนทางบก	เพศชาย อายุ 58 ปี สัญชาติ ไทย อาชีพ ประมง	15 พ.ย. 64 (Day 5) ผลพบเชื้อ ไม่มีอาการ	LQ นราธิวาส/ รพ.จะนะ
	12 พ.ย. 64 / ด่านพรมแดนทางบก	เพศชาย 3 ราย อายุระหว่าง 49 - 60 ปี สัญชาติ ไทย (3) อาชีพ ประมง (3)	17 พ.ย. 64 (Day 5) ผลพบเชื้อ ไม่มีอาการ (3)	LQ สตูล/ รพ.ละงู (3)
กัมพูชา (2 ราย)	16 พ.ย. 64/ ช่องทางธรรมชาติ	เพศหญิง อายุ 19 ปี สัญชาติ ไทย อาชีพ พนักงานออนไลน์	18 พ.ย. 64 (Day 2) ผลพบเชื้อ ไม่มีอาการ	รพ.โคกสูง จ.สระแก้ว
	17 พ.ย. 64/ ด่านพรมแดนทางบก	เพศชาย อายุ 28 ปี สัญชาติ ไทย อาชีพ พนักงานออนไลน์	19 พ.ย. 64 (Day 2) ผลพบเชื้อ ไม่มีอาการ	LQ สระแก้ว/ รพ.อรัญประเทศ
ลาว (1 ราย)	17 พ.ย. 64/ ด่านพรมแดนทางบก	เพศชาย อายุ 40 ปี สัญชาติ ไทย	18 พ.ย. 64 (Day 1) ผลพบเชื้อ ไม่มีอาการ	LQ เชียงราย/ รพ.เชียงรายประชานุเคราะห์
เมียนมา (2 ราย)	17 พ.ย. 64/ ช่องทางธรรมชาติ	เพศชาย 1 ราย อายุ 22 ปี เพศหญิง 1 ราย อายุ 25 ปี สัญชาติ เมียนมา (2)	17 พ.ย. 64 (Day 0) ผลพบเชื้อ ไม่มีอาการ (2)	รพ.ฝาง จ.เชียงใหม่ (2)



จำนวนผู้ติดเชื้อโควิดในประเทศรายใหม่ และสะสม วันที่ 1 เม.ย. 64 – 20 พ.ย. 64

ที่	จังหวัด	1 เม.ย. – 13 พ.ย.	14-พ.ย.	15-พ.ย.	16-พ.ย.	17-พ.ย.	18-พ.ย.	19-พ.ย.	20-พ.ย.	ค่าเฉลี่ย 7 วัน	แนวโน้ม	รวม
รวมทั้งประเทศ (ยกเว้นผู้เดินทางเข้าราชอาณาจักร)		1,978,943	7,070	6,331	5,936	6,512	6,886	6,843	6,577	6,594		2,025,098
ในเรือนจำและที่ดองขัง		79,556	171	188	53	393	144	224	220	199		80,949
จังหวัดอื่น 54 จังหวัด		904,133	3,890	3,294	3,164	3,452	3,780	3,655	3,654	3,556		929,022
พื้นที่ควบคุมสูงสุด และเข้มงวด 13 จังหวัด		57,079	444	488	355	391	517	509	473	454		60,256
ภาคใต้ 4 จังหวัด		179,251	1,374	1,180	1,135	944	1,132	1,162	991	1,131		187,169
รวม กทม. ปริมณฑล		758,924	1,191	1,181	1,229	1,332	1,313	1,293	1,239	1,254		767,702
1	กรุงเทพมหานคร	409,326	694	790	854	894	878	806	768	812		415,010
2	นนทบุรี	58,153	90	84	91	91	84	98	84	89		58,775
3	ปทุมธานี	38,948	54	33	37	31	55	48	66	46		39,272
4	สมุทรปราการ	125,394	250	168	165	251	187	227	210	208		126,852
5	สมุทรสาคร	93,118	55	51	41	40	35	58	50	47		93,448
6	นครปฐม	33,985	48	55	41	25	74	56	61	51		34,345

หมายเหตุ * ปรับข้อมูลจำนวนผู้ติดเชื้อ เฉพาะกลุ่มผู้ติดเชื้อภายในประเทศ ไม่รวมกลุ่มขนส่งสินค้า ยืนยันผลการติดเชื้อจากการสอบสวนโรคในระบบรายงาน ในช่วงต้นการระบาดระลอกใหม่



จำนวนผู้ติดเชื้อโควิดในประเทศไทยใหม่ และสะสม วันที่ 1 เม.ย. 64 – 20 พ.ย. 64 เวลา 01:00 น.

ที่	จังหวัด	1 เม.ย. – 13 พ.ย.	14-พ.ย.	15-พ.ย.	16-พ.ย.	17-พ.ย.	18-พ.ย.	19-พ.ย.	20-พ.ย.	รวม(ราย)
รวม		1,978,943	7,070	6,331	5,936	6,512	6,886	6,843	6,577	2,025,098
1	กรุงเทพมหานคร	409,326	694	790	854	894	878	806	768	415,010
2	สมุทรปราการ	125,394	250	168	165	251	187	227	210	126,852
3	ชลบุรี	104,477	180	185	162	209	205	223	178	105,819
4	สมุทรสาคร	93,118	55	51	41	40	35	58	50	93,448
5	เรือ่นจำา	79,556	171	188	53	393	144	224	220	80,949
6	นนทบุรี	58,153	90	84	91	91	84	98	84	58,775
7	สงขลา	53,257	460	462	458	430	592	642	514	56,815
8	ยะลา	44,393	204	207	149	182	214	169	151	45,669
9	ปัตตานี	42,258	371	318	323	190	201	222	196	44,079
10	ระยอง	43,121	134	97	106	75	150	87	81	43,851
11	นราธิวาส	39,343	339	193	205	142	125	129	130	40,606
12	ราชบุรี	38,631	139	134	149	115	137	142	133	39,580
13	ปทุมธานี	38,948	54	33	37	31	55	48	66	39,272
14	นครศรีธรรมราช	34,456	349	428	260	240	365	412	380	36,890
15	นครปฐม	33,985	48	55	41	25	74	56	61	34,345

หมายเหตุ * ปรับข้อมูลจำนวนผู้ติดเชื้อ เฉพาะกลุ่มผู้ติดเชื้อภายในประเทศ ไม่รวมกลุ่มขนส่งสินค้า ยืนยันผลการติดเชื้อจากการสอบสวนโรคในระบบรายงาน ในช่วงต้นการระบาดระลอกใหม่ และไม่นับผู้ป่วยในสถานกักกัน



จำนวนผู้ติดเชื้อโควิดในประเทศไทยใหม่ และสะสม วันที่ 1 เม.ย. 64 – 20 พ.ย. 64 เวลา 01:00 น.

ที่	จังหวัด	1 เม.ย. – 13 พ.ย.	14-พ.ย.	15-พ.ย.	16-พ.ย.	17-พ.ย.	18-พ.ย.	19-พ.ย.	20-พ.ย.	รวม(ราย)
16	ฉะเชิงเทรา	33,591	49	22	34	77	56	88	96	34,013
17	สระบุรี	30,837	89	95	93	88	84	90	87	31,463
18	นครราชสีมา	30,366	143	124	126	83	63	86	101	31,092
19	พระนครศรีอยุธยา	30,359	76	59	57	71	73	91	93	30,879
20	ปราจีนบุรี	23,828	99	80	66	97	103	70	83	24,426
21	เชียงใหม่	21,651	357	376	349	339	278	276	344	23,970
22	เพชรบุรี	23,109	84	53	35	48	74	56	30	23,489
23	ตาก	22,623	95	60	95	151	152	97	93	23,366
24	สุราษฎร์ธานี	21,282	244	231	189	162	201	233	233	22,775
25	กาญจนบุรี	22,018	99	92	94	58	77	43	60	22,541
26	ขอนแก่น	20,560	118	62	90	116	143	111	130	21,330
27	จันทบุรี	20,248	113	65	83	86	109	110	105	20,919
28	อุบลราชธานี	19,810	65	85	65	109	126	140	114	20,514
29	อุดรธานี	18,901	84	93	81	78	71	71	73	19,452
30	ประจวบคีรีขันธ์	16,752	147	60	60	77	104	75	75	17,350

หมายเหตุ * ปรับข้อมูลจำนวนผู้ติดเชื้อ เฉพาะกลุ่มผู้ติดเชื้อภายในประเทศ ไม่รวมกลุ่มขนส่งสินค้า ยืนยันผลการติดเชื้อจากการสอบสวนโรคในระบบรายงาน ในช่วงต้นการระบาดระลอกใหม่ และไม่นับผู้ป่วยในสถานกักกัน



จำนวนผู้ติดเชื้อโควิดในประเทศไทยใหม่ และสะสม วันที่ 1 เม.ย. 64 – 20 พ.ย. 64 เวลา 01:00 น.

ที่	จังหวัด	1 เม.ย. – 13 พ.ย.	14-พ.ย.	15-พ.ย.	16-พ.ย.	17-พ.ย.	18-พ.ย.	19-พ.ย.	20-พ.ย.	รวม(ราย)
31	สุรินทร์	17,089	39	26	28	22	36	68	28	17,336
32	ลพบุรี	16,969	57	37	43	24	49	44	68	17,291
33	บุรีรัมย์	17,047	22	6	7	21	23	7	10	17,143
34	ศรีสะเกษ	16,483	39	65	59	32	78	49	31	16,836
35	สระแก้ว	15,536	108	70	34	101	91	86	65	16,091
36	ภูเก็ต	15,558	45	55	48	52	67	70	63	15,958
37	นครสวรรค์	15,234	52	46	41	63	26	62	41	15,565
38	ตรัง	13,581	167	159	162	153	140	124	136	14,622
39	ชุมพร	13,460	83	48	58	126	66	113	78	14,032
40	สุพรรณบุรี	13,632	44	49	53	36	75	42	46	13,977
41	ร้อยเอ็ด	12,817	23	27	19	2	20	22	14	12,944
42	มหาสารคาม	10,995	10	7	3	8	1	2	3	11,029
43	อ่างทอง	10,784	10	5	1	0	15	3	13	10,831
44	พัทลุง	10,104	119	108	95	65	97	107	64	10,759
45	นครนายก	10,547	49	6	21	25	18	18	27	10,711
46	เพชรบูรณ์	10,285	32	40	41	32	105	66	87	10,688

หมายเหตุ * ปรับข้อมูลจำนวนผู้ติดเชื้อ เฉพาะกลุ่มผู้ติดเชื้อภายในประเทศ ไม่รวมกลุ่มขนส่งสินค้า ยืนยันผลการติดเชื้อจากการสอบสวนโรคในระบบรายงาน ในช่วงต้นการระบาดระลอกใหม่ และไม่นับผู้ป่วยในสถานกักกัน



จำนวนผู้ติดเชื้อโควิดในประเทศไทยรายใหม่ และสะสม วันที่ 1 เม.ย. 64 – 20 พ.ย. 64 เวลา 01:00 น.

ที่	จังหวัด	1 เม.ย. – 13 พ.ย.	14-พ.ย.	15-พ.ย.	16-พ.ย.	17-พ.ย.	18-พ.ย.	19-พ.ย.	20-พ.ย.	รวม(ราย)
47	สมุทรสงคราม	10,617	14	5	5	11	8	9	14	10,683
48	ชัยภูมิ	10,214	40	9	15	25	19	19	30	10,371
49	กาฬสินธุ์	9,441	19	20	27	35	53	24	22	9,641
50	ระนอง	9,528	7	6	2	14	4	5	7	9,573
51	กระบี่	8,799	86	84	91	94	84	86	88	9,412
52	ตราด	8,034	47	16	16	70	45	40	66	8,334
53	กำแพงเพชร	7,869	12	18	9	15	20	23	18	7,984
54	สกลนคร	7,747	2	7	4	4	4	5	3	7,776
55	พิษณุโลก	7,026	85	72	73	95	90	47	60	7,548
56	สตูล	5,913	97	97	92	89	86	85	84	6,543
57	สุโขทัย	6,020	28	17	15	19	16	10	26	6,151
58	พังงา	5,571	46	22	45	66	71	70	53	5,944
59	ยโสธร	5,384	4	10	3	4	6	3	6	5,420
60	พิจิตร	5,037	15	14	18	19	23	22	24	5,172
61	นครพนม	4,954	4	6	3	2	3	7	2	4,981
62	เขียงราย	4,733	20	19	32	39	34	46	47	4,970

หมายเหตุ * ปรับข้อมูลจำนวนผู้ติดเชื้อ เฉพาะกลุ่มผู้ติดเชื้อภายในประเทศ ไม่รวมกลุ่มขนส่งสินค้า ยืนยันผลการติดเชื้อจากการสอบสวนโรคในระบบรายงาน ในช่วงต้นการระบาดระลอกใหม่ และไม่นับผู้ป่วยในสถานกักกัน



จำนวนผู้ติดเชื้อโควิดในประเทศไทยใหม่ และสะสม วันที่ 1 เม.ย. 64 – 20 พ.ย. 64 เวลา 01:00 น.

ที่	จังหวัด	1 เม.ย. – 13 พ.ย.	14-พ.ย.	15-พ.ย.	16-พ.ย.	17-พ.ย.	18-พ.ย.	19-พ.ย.	20-พ.ย.	รวม(ราย)
63	หนองบัวลำภู	4,348	13	2	6	12	21	52	21	4,475
64	อุดรดิตถ์	4,355	15	14	6	9	7	9	11	4,426
65	หนองคาย	4,145	19	16	8	18	18	12	12	4,248
66	เลย	4,004	13	15	13	12	5	14	13	4,089
67	สิงห์บุรี	3,098	41	39	20	18	21	19	31	3,287
68	อุทัยธานี	3,150	8	6	1	3	30	11	20	3,229
69	ลำพูน	2,945	56	14	37	40	34	61	36	3,223
70	อำนาจเจริญ	2,984	11	13	2	-	5	12	-	3,027
71	ลำปาง	2,837	8	10	14	15	37	10	13	2,944
72	ชัยนาท	2,577	8	5	15	17	4	12	7	2,645
73	น่าน	2,544	11	5	3	10	9	8	3	2,593
74	พะเยา	2,249	8	48	5	8	25	13	79	2,435
75	มุกดาหาร	2,384	1	1	3	8	3	-	-	2,400
76	บึงกาฬ	2,133	3	8	4	2	1	7	13	2,171
77	แม่ฮ่องสอน	1,970	22	5	18	22	25	30	45	2,137
78	แพร่	1,861	8	4	7	7	8	9	10	1,914

หมายเหตุ * ปรับข้อมูลจำนวนผู้ติดเชื้อ เฉพาะกลุ่มผู้ติดเชื้อภายในประเทศ ไม่รวมกลุ่มขนส่งสินค้า ยืนยันผลการติดเชื้อจากการสอบสวนโรคในระบบรายงาน ในช่วงต้นการระบาดระลอกใหม่ และไม่นับผู้ป่วยในสถานกักกัน



จำนวนผู้ติดเชื้อโควิดในประเทศไทยใหม่ วันที่ 20 พ.ย. 64 จำนวน 10 อันดับแรก

อันดับที่	จังหวัด	รายวัน 20 พ.ย.	รวมตั้งแต่ วันที่ 1 เม.ย. – 20 พ.ย.	
1	กรุงเทพมหานคร	768	415,010	=
2	สงขลา	514	56,815	=
3	นครศรีธรรมราช	380	36,890	=
4	เชียงใหม่	344	23,970	=
5	สุราษฎร์ธานี	233	22,775	=
6	สมุทรปราการ	210	126,852	=
7	ปัตตานี	196	44,079	↑
8	ชลบุรี	178	105,819	↓
9	ยะลา	151	45,669	=
10	ตรัง	136	14,622	↑

A close-up photograph of a hand wearing a white latex glove, carefully drawing a clear liquid from a small glass vial into a syringe. The background is a dark, solid color, and the lighting highlights the texture of the glove and the metallic parts of the syringe.

**วัคซีนโควิด 19
ของประเทศไทย**

สรุปผลการฉีดวัคซีนโควิด 19 ในประเทศไทย

ผลการให้บริการวัคซีน วันที่ 19 พฤศจิกายน 2564 เวลา 18.00 น.

จำนวน ผู้ได้รับวัคซีน		เพิ่มขึ้นวันนี้		ตั้งแต่วันที่ 7 มิ.ย. 2564		ตั้งแต่วันที่ 28 ก.พ. 2564					
		เพิ่มขึ้น +	โดส	สะสม	โดส	สะสม	โดส				
จำแนก รายเข็ม	เข็มที่ 1	รายใหม่ +	224,587	ราย	สะสม	43,702,757	ราย	สะสม	46,473,004	ราย	คิดเป็น 64.5% ของปกก.
	เข็มที่ 2	รายใหม่ +	414,568	ราย	สะสม	37,506,230	ราย	สะสม	38,836,504	ราย	คิดเป็น 53.9% ของปกก.
	เข็มที่ 3	รายใหม่ +	36,893	ราย	สะสม	3,021,444	ราย	สะสม	3,021,444	ราย	คิดเป็น 4.2% ของปกก.

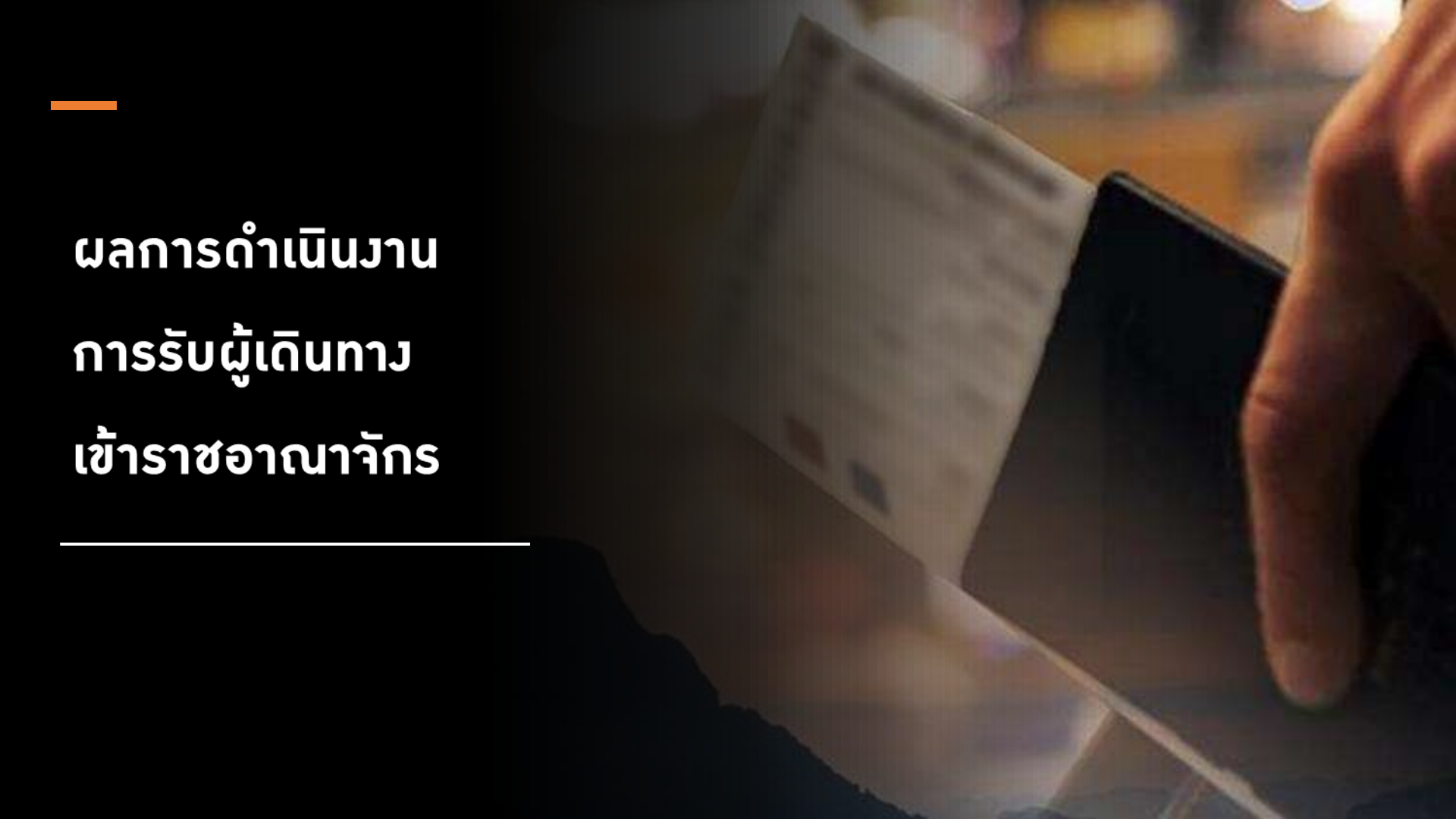
หมายเหตุ : เนื่องจากการปรับปรุงฐานข้อมูลกระทรวงสาธารณสุข (MOPH Immunization Center)



จำนวนการได้รับวัคซีนโควิด 19 ของประเทศไทย แยกตามกลุ่มเป้าหมาย สะสมตั้งแต่วันที่ 28 กุมภาพันธ์ – 19 พฤศจิกายน 2564

กลุ่มเป้าหมาย	จำนวน เป้าหมาย (คน)	จำนวนผู้ที่ได้รับวัคซีน					
		เข็มที่ 1 (คน)	ร้อยละ	เข็มที่ 2 (คน)	ร้อยละ	เข็มที่ 3 (คน)	ร้อยละ
บุคลากรทางการแพทย์และสาธารณสุข	712,000	878,450	123.4	854,019	119.9	667,524	93.8
เจ้าหน้าที่ด่านหน้า	1,900,000	1,219,267	64.2	1,156,621	60.9	355,098	18.7
อาสาสมัครสาธารณสุขประจำหมู่บ้าน	1,000,000	772,453	77.2	727,496	72.7	151,686	15.2
ผู้มีโรคเรื้อรัง 7 กลุ่มโรค	6,347,125	4,616,055	72.7	4,086,512	64.4	218,353	3.4
ประชาชนทั่วไป	46,169,508	28,478,165	61.7	23,049,367	49.9	1,524,359	3.3
ผู้มีอายุ 60 ปีขึ้นไป	10,906,142	7,439,444	68.2	6,524,637	59.8	101,362	0.9
หญิงตั้งครรภ์	500,000	89,891	18.0	70,449	14.1	1,137	0.2
นักเรียน/นักศึกษา อายุ 12-17 ปี	4,500,000	2,979,279	66.2	2,367,403	52.6	1,925	0.0
รวม	72,034,775	46,473,004	64.5	38,836,504	53.9	3,021,444	4.2

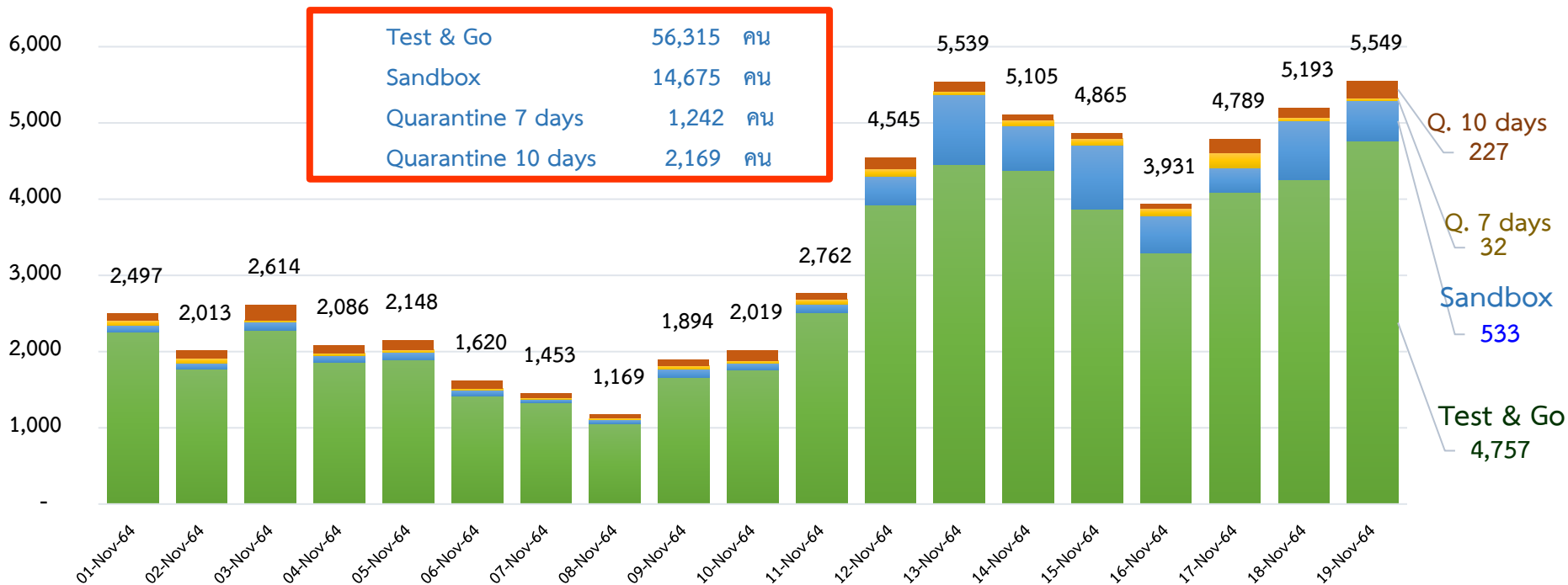




ผลกรรดำเนนงวน
การรับผู้เดินทาง
เข้าราชอาณาจักร

ผลการดำเนินงานการรับผู้เดินทางเข้าราชอาณาจักรทางอากาศ จำแนกตามประเภท ตั้งแต่วันที่ 1 - 19 พฤศจิกายน 2564

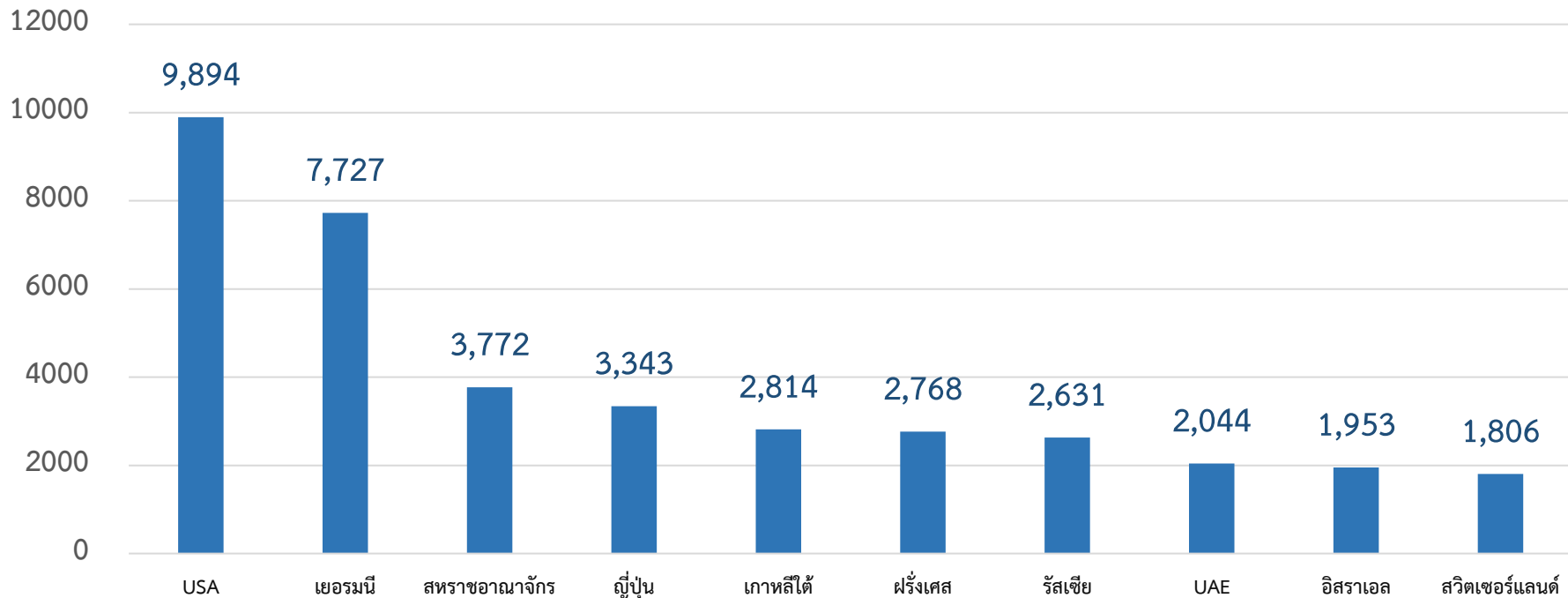
■ Sandbox
 ■ Quarantine 7 Days
 ■ Quarantine 10 Days



ผลการดำเนินงานการรับผู้เดินทางเข้าราชอาณาจักร ณ ท่าอากาศยาน
ตั้งแต่วันที่ 1 - 19 พฤศจิกายน 2564 (สะสม 74,401 ราย)

ประเภท ผู้เดินทาง	ท่าอากาศยานสุวรรณภูมิ และท่าอากาศยานดอนเมือง			ท่าอากาศยาน เชียงใหม่		ท่าอากาศยานหัวหิน		ท่าอากาศยานภูเก็ต		ท่าอากาศยานสมุย		รวม (คน)	ผู้ติดเชื้อ (ราย)	อัตรา การติด เชื้อ (%)	รายใหม่ วันนี้
	ผู้เดินทาง (SVB)	ผู้เดินทาง (DMK)	ติดเชื้อ (ราย)	ผู้เดินทาง	ติดเชื้อ (ราย)	ผู้เดินทาง	ติดเชื้อ (ราย)	ผู้เดินทาง	ติดเชื้อ (ราย)	ผู้เดินทาง	ติดเชื้อ (ราย)				
1. Test & Go	45,180	544	32	312	-	0	-	9,271	15	1,008	-	56,315	47 (+6)	0.08	4,757
2. Sandbox	2,098	6	2	0	-	7	-	12,106	26	458	-	14,675	28 (+2)	0.19	533
3. Quarantine	3,029	9	23	0	-	0	-	364		9	-	3,411	23 (+1)	0.67	259
- Quarantine 7 days	932	8						299		3		1,242			32
- Quarantine 10 days	2,097	1						65		6		2,169			227
รวม (คน)	50,307	559	57	312	0	7		21,741	41	1,475	0	74,401	98	0.13	
รายใหม่วันนี้	4,138	129	7	102	0	7	0	1,099	2	81	0		9		5,549

จำนวนผู้เดินทางเข้าราชอาณาจักรทางอากาศ จำแนกตามประเทศต้นทาง 10 ประเทศแรก ตั้งแต่วันที่ 1 - 19 พฤศจิกายน 2564 (สะสม 74,401 ราย)



อัตราการติดเชื้อของผู้เดินทางเข้าราชอาณาจักรทางอากาศ จำแนกตามประเทศต้นทาง 10 อันดับ
ตั้งแต่วันที่ 1 - 19 พฤศจิกายน 2564 (สะสม 74,401 ราย)

ลำดับ	ประเทศต้นทาง	จำนวนผู้เดินทาง	ผู้ติดเชื้อ	อัตราการติดเชื้อ
1	จอร์เจีย	35	1	2.86
2	ไนจีเรีย	71	2	2.82
3	ซาอุดีอาระเบีย	202	2	0.99
4	อียิปต์	112	1	0.89
5	ศรีลังกา	153	1	0.65
6	รัสเซีย	2,631	13	0.49
7	ตุรกี	217	1	0.46
8	UAE	2,044	9	0.44
9	กาตาร์	792	3	0.38
10	สหราชอาณาจักร	3,772	14	0.37
11	อื่นๆ	64,372	51	0.08
รวมยอดสะสม		74,401	98	0.13



**รายงาน
มาตรการ
รายวัน**



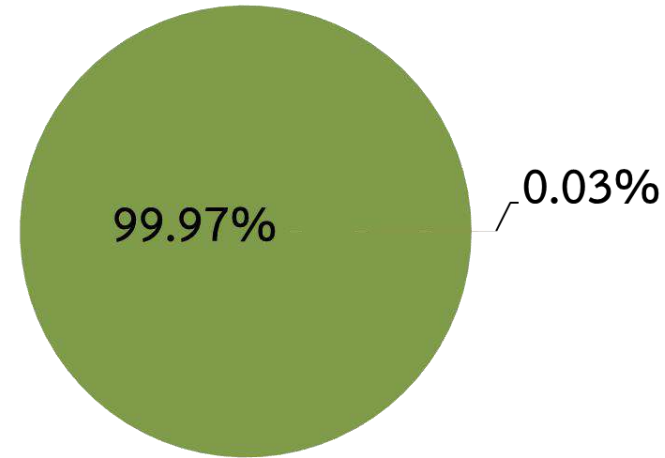
ศูนย์ปฏิบัติการแก้ไขสถานการณ์ฉุกเฉินด้านความมั่นคง

การตรวจกิจการ/กิจกรรมตามมาตรการป้องกันและควบคุมโรค



ผลการตรวจ	19 พ.ย.64	1ก.ค.63-19 พ.ย.64
จำนวน	6,911	5,470,426
ปฏิบัติไม่ครบ	10 (0.14%)	116,909 (2.14%)
ไม่มี "ไทยชนะ"	2 (0.03%)	-
ไม่ปฏิบัติ	0 (0%)	-

ผลการตรวจ "Platform ไทยชนะ" 19 พ.ย.64



■ มี Platform ไทยชนะ ■ ไม่มี Platform ไทยชนะ



ตรวจตามมาตรการหลัก

ชุดตรวจร่วม	ชุดตรวจทั่วไป	ชุดตรวจส่วนกลาง
90	1,032	148



ตรวจอื่นๆ

ชุดตรวจตามมาตรการเสริม	ชุดตรวจเฉพาะ (ตามคู่มือ)
กทม. สปก.จ. สปก.อ.สปก.ต. สปท.	สธ. พณ. กก. วธ. ทส.

การสกัดกั้นการลักลอบเข้าเมือง

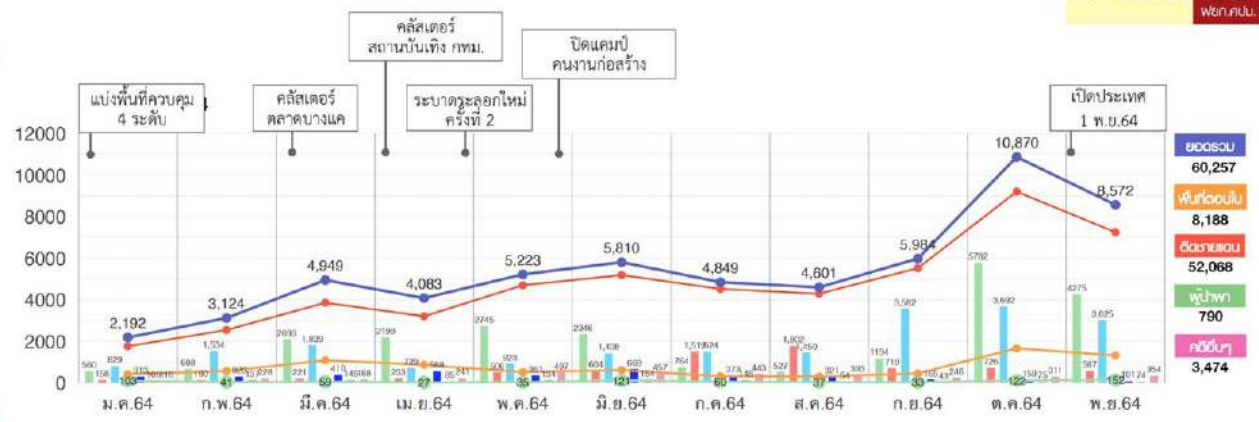
และการเคลื่อนย้ายแรงงานโดยผิดกฎหมาย



19 พ.ย.64 **J3**
พก.กบ.

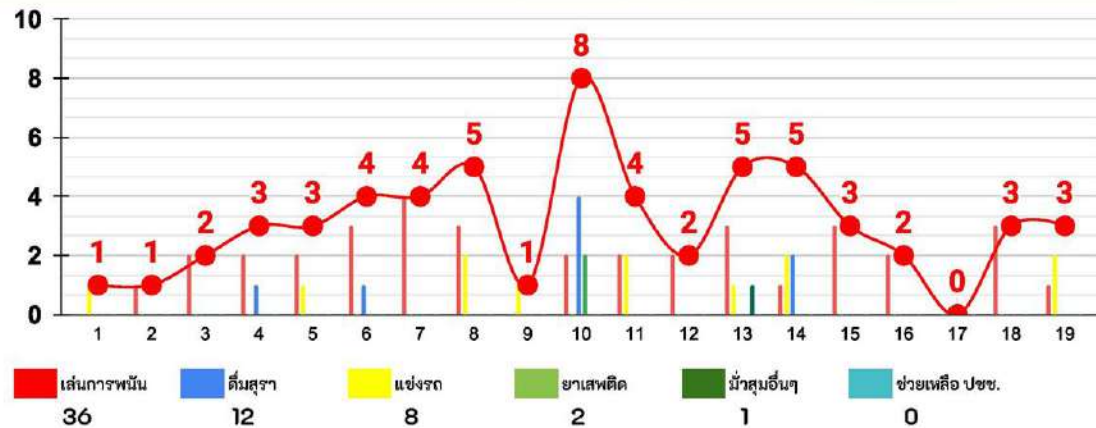


- ลี้ภัย 15 คน : 0/15
- ลี้ภัย 13 คน : 5/8
- พู้น้ำฟ้า 12 คน : 0/12
- คดีอื่นๆ 23 คน : 3/20
- ลี้ภัย 0 คน : 0/0



19 พ.ย.64

ร้องเรียนการกระทำผิด พ.ร.ก.ฯ และการช่วยเหลือ ปชช.

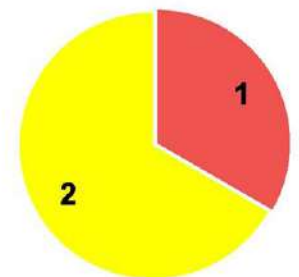


3

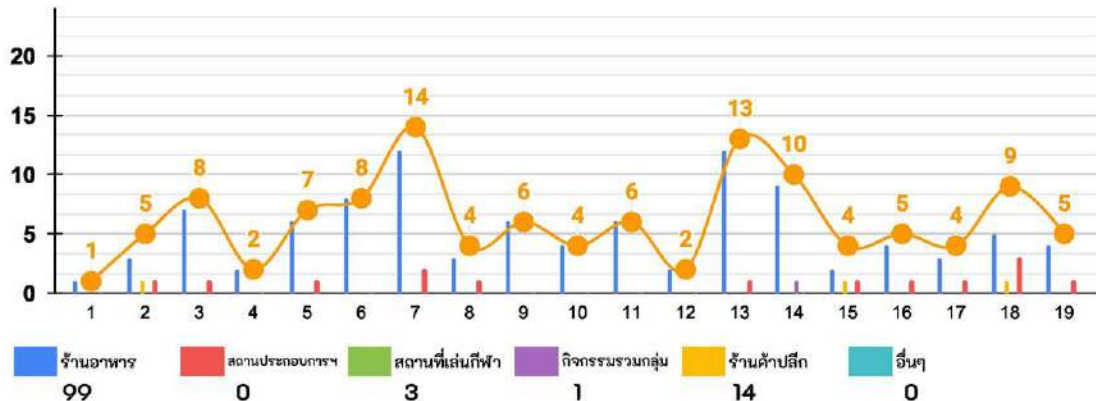
ยอดรวม

59

- สักตอมเล่นการพนัน
- แข่งรถ



ร้องเรียนกระทำผิดมาตรการควบคุม

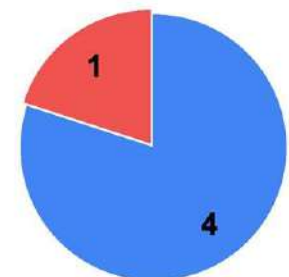


5

ยอดรวม

117

- ร้านอาหาร เครื่องดื่ม ห้างสรรพสินค้า
- สถานประกอบการอื่นๆ





ศบค.
ศูนย์บริหารสถานการณ์
โควิด-19
#สู้ไปด้วยกัน #ประเทศไทยต้องชนะ