



สถานการณ์ โรคติดเชื้อไวรัสโคโรนา 2019 Coronavirus Disease 2019 (COVID-19)

ศูนย์บริหารสถานการณ์ โควิด-19 (ศบค.)

วันที่ 20 มิถุนายน 2564



**สถานการณ์
COVID – 19
ประจำวัน**



สถานการณ์ COVID-19 ทั่วโลก 218 ประเทศ 2 เขตบริหารพิเศษ 2 เรือสำราญ

Confirmed 178,952,163
+ 354,470

Severe 82,739
+ 504 (0.05%)

Recovered 163,479,618
+ 364,819 (91.35%)

Deaths 3,875,235
+ 7,883 (2.17%)

| PLACES | | CONFIRMED | NEW CASES | DEATHS | ACTIVE CASES | PLACES | | CONFIRMED | NEW CASES | DEATHS | ACTIVE CASES |
|--------|-----------|------------|-----------|----------------|--------------|--------|--------------|-----------|-----------|--------------|--------------|
| 1 | USA | 34,401,712 | 7,782 | 617,083(170) | 5,089,786 | 11 | Spain | 3,757,442 | N/A | 80,652 | 132,585 |
| 2 | India | 29,881,352 | 58,588 | 386,740(1,239) | 736,165 | 12 | Germany | 3,729,557 | 974 | 90,953(41) | 37,404 |
| 3 | Brazil | 17,883,750 | 81,574 | 500,868(2,247) | 1,199,033 | 13 | Iran | 3,086,974 | 6,448 | 82,854(108) | 268,107 |
| 4 | France | 5,755,496 | 2,624 | 110,724(22) | 89,383 | 14 | Poland | 2,878,634 | 168 | 74,823(41) | 153,617 |
| 5 | Turkey | 5,365,208 | 5,480 | 49,122(51) | 87,667 | 15 | Mexico | 2,475,705 | 4,098 | 231,151(167) | 275,417 |
| 6 | Russia | 5,299,215 | 17,906 | 128,911(466) | 308,961 | 16 | Ukraine | 2,229,044 | 852 | 51,992(40) | 26,344 |
| 7 | UK | 4,620,968 | 10,321 | 127,970(14) | 193,163 | 17 | Peru | 2,023,179 | N/A | 189,933 | N/A |
| 8 | Argentina | 4,258,394 | 15,631 | 88,742(495) | 301,547 | 18 | Indonesia | 1,976,172 | 12,906 | 54,291(248) | 135,738 |
| 9 | Italy | 4,252,095 | 1,197 | 127,253(28) | 89,150 | 19 | South Africa | 1,810,164 | 13,575 | 58,590(149) | 110,725 |
| 10 | Colombia | 3,917,348 | 28,734 | 99,335(589) | 173,726 | 20 | Netherlands | 1,678,282 | 686 | 17,726(3) | 62,782 |

78 Thailand 218,131(+3,682) cases 1,629(+20) Deaths

(ข้อมูล ณ วันที่ 20 มิถุนายน 2564 เวลา 10.00 น.)

ที่มา : worldometers



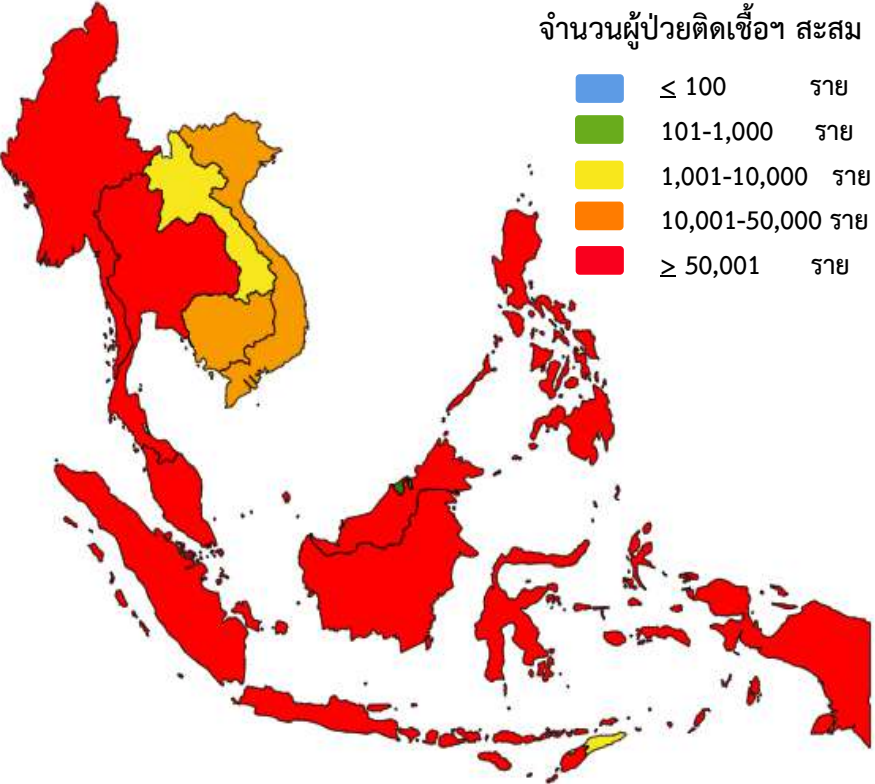
สถานการณ์ COVID-19 ประเทศในทวีปเอเชีย

ประเทศในเอเชียพบผู้ป่วยอย่างต่อเนื่อง ได้แก่

อินเดีย อินโดนีเซีย มาเลเซีย ฟิลิปปินส์ ปากีสถาน ญี่ปุ่น บังคลาเทศ ไทย

จำนวนผู้ป่วยติดเชื้อสะสม

- ≤ 100 ราย
- 101-1,000 ราย
- 1,001-10,000 ราย
- 10,001-50,000 ราย
- ≥ 50,001 ราย



| | PLACES | CONFIRMED | NEW CASES | DEATHS | ACTIVE CASES |
|-----|-------------|------------|-----------|----------------|--------------|
| 2 | India | 29,881,352 | 58,588 | 386,740(1,239) | 736,165 |
| 18 | Indonesia | 1,976,172 | 12,906 | 54,291(248) | 135,738 |
| 24 | Philippines | 1,353,220 | 6,959 | 23,538(153) | 59,439 |
| 29 | Pakistan | 947,218 | 991 | 21,940(27) | 35,491 |
| 31 | Bangladesh | 848,027 | 3,057 | 13,466(67) | 54,415 |
| 34 | Japan | 782,491 | 1,623 | 14,365(45) | 21,695 |
| 38 | Malaysia | 691,115 | 5,911 | 4,348(72) | 64,523 |
| 78 | Thailand | 218,131 | 3,682 | 1,629(20) | 32,743 |
| 85 | S. Korea | 151,149 | 482 | 2,002(1) | 6,248 |
| 86 | Myanmar | 147,615 | 546 | 3,258(7) | 10,830 |
| 99 | China | 91,587 | 30 | 4,636 | 510 |
| 110 | Singapore | 62,403 | 21 | 34 | 346 |
| 115 | Cambodia | 42,052 | 471 | 414(20) | 4,770 |
| 149 | Vietnam | 12,978 | 486 | 64(2) | 7,860 |
| 189 | Laos | 2,050 | 3 | 3 | 112 |
| 203 | Brunei | 251 | 0 | 3 | 9 |

(ข้อมูล ณ วันที่ 20 มิถุนายน 2564 เวลา 10.00 น.) ที่มา : worldometers



รายงานสถานการณ์ COVID-19 ในประเทศไทย

ระลอกใหม่ เมษายน ประเทศไทย ตั้งแต่วันที่ 1 เม.ย. - 20 มิ.ย. 64

ผู้ป่วยรายใหม่วันนี้

+3,682 ราย

| | |
|------------------|-----------------------|
| ติดเชื้อในประเทศ | ติดเชื้อจากต่างประเทศ |
| 3,064 ราย | 40 ราย |

จากเรือนจำ/ที่ต้องขัง **578** ราย

ผู้ป่วยรายใหม่จากระบบเฝ้าระวังและระบบบริการฯ

ค้นหาผู้ติดเชื้อเชิงรุกในชุมชน

จากเรือนจำ / ที่ต้องขัง

ผู้ที่เดินทางจากต่างประเทศ

รวม 3,682 ราย

ผู้ป่วยยืนยันสะสม

189,268 ราย

ผู้ป่วยยืนยันสะสมตั้งแต่ปี 63

218,131 ราย

ประวัติเสีย

1,866 ราย

1,198 ราย

578 ราย

40 ราย

หายป่วยแล้ว

+2,401 ราย

หายป่วยสะสม 156,333 ราย

หายป่วยสะสมตั้งแต่ปี 63 183,759 ราย

ผู้รับวัคซีน

ฉีดแล้ว **7,587,178** โดส

+51,973 ราย

สะสม 5,486,092 ราย

+52,122 ราย

สะสม 2,101,086 ราย



ข้อมูล 28 ก.พ. - 19 มิ.ย. 2564

เสียชีวิต

+20 คน

เสียชีวิตสะสม 1,535 คน 0.81 %

เสียชีวิตสะสมตั้งแต่ปี 63 1,629 คน 0.75 %

ผู้ป่วยรักษาอยู่

32,743 ราย

ใน sw. 7,409 ราย

sw.สนาม 25,334 ราย

อาการหนัก 1,374 ราย

(ใส่เครื่องช่วยหายใจ 390 ราย)



ผู้ติดเชื้อ COVID-19 ระลอกใหม่ เมษายน 2564 ประเทศไทย วันที่ 1 เม.ย. – 19 มิ.ย. 64 เวลา 00:00 น.

| | ผู้ป่วย-ติดเชื้อรายใหม่วันนี้ | ผู้ป่วย-ติดเชื้อสะสม | เสียชีวิต |
|---------------------------------|---|---|--|
| ประเทศไทย | +3,682 (ใน-ต่างประเทศ) ราย | 189,268 (ใน-ต่างประเทศ) ราย | +20 คน |
| | (ต่างประเทศ) +40 ราย | (ต่างประเทศ) 1,439 ราย | เสียชีวิตสะสม 1,535 คน |
| กรุงเทพมหานคร | ในประเทศ (ไม่รวมเรือนจำ) +836 ราย | ในประเทศ (ไม่รวมเรือนจำ) 59,742 ราย | ในประเทศ (ไม่รวมเรือนจำ) +11 คน |
| ปริมณฑล (5 จังหวัด) | ปริมณฑล (ไม่รวมเรือนจำ) +1,114 ราย | ปริมณฑล (ไม่รวมเรือนจำ) 36,653 ราย | ปริมณฑล (ไม่รวมเรือนจำ) +5 คน |
| จังหวัดอื่น (71 จังหวัด) | จังหวัดอื่น (ไม่รวมเรือนจำ) +1,114 ราย | จังหวัดอื่น (ไม่รวมเรือนจำ) 55,698 ราย | จังหวัดอื่น (ไม่รวมเรือนจำ) +4 คน |
| เรือนจำและที่ต้องขัง | เรือนจำและที่ต้องขัง +578 ราย | เรือนจำและที่ต้องขัง 35,736 ราย | เรือนจำและที่ต้องขัง +0 คน |



ผู้ป่วยโรคโควิด-19 เสียชีวิต ของประเทศไทย รายงานวันที่ 20 มิ.ย. 64 (+20 ราย)

| จังหวัด | จำนวนผู้ป่วยเสียชีวิต (ราย) | โรคประจำตัว/ปัจจัยเสี่ยงต่อความรุนแรงของโรค | ปัจจัยเสี่ยงต่อการติดเชื้อโควิด 19 |
|------------------------------------|-----------------------------|---|---|
| กรุงเทพมหานคร | 11 ราย | <ul style="list-style-type: none"> • ความดันโลหิตสูง (14) | <ul style="list-style-type: none"> • คนในครอบครัว (7) (ลูก น้อง หลาน) • คนอื่น ๆ (3) (เพื่อนบ้าน เพื่อนร่วมงาน) • เข้าสถานที่แออัดพลุกพล่าน (3) (ตลาด รพ.) • ประกอบอาชีพเสี่ยง (3) (ค้าขาย ขับรถรับจ้าง) • อาศัย/เดินทางเข้าไปในพื้นที่ระบาด (2) • ระบุได้ไม่ชัดเจน (2) |
| นครปฐม | 3 ราย | <ul style="list-style-type: none"> • เบาหวาน (8) • ไชมันในเลือดสูง (6) | |
| สมุทรปราการ | 2 ราย | <ul style="list-style-type: none"> • หลอดเลือดสมอง (4) | |
| จันทบุรี ระยอง สระบุรี อุบลราชธานี | 1 ราย/จังหวัด | <ul style="list-style-type: none"> • โรคหัวใจ (3) • โรคไต โรคปอด (อย่างละ 2) • ปฏิเสธโรคประจำตัว (1) | |

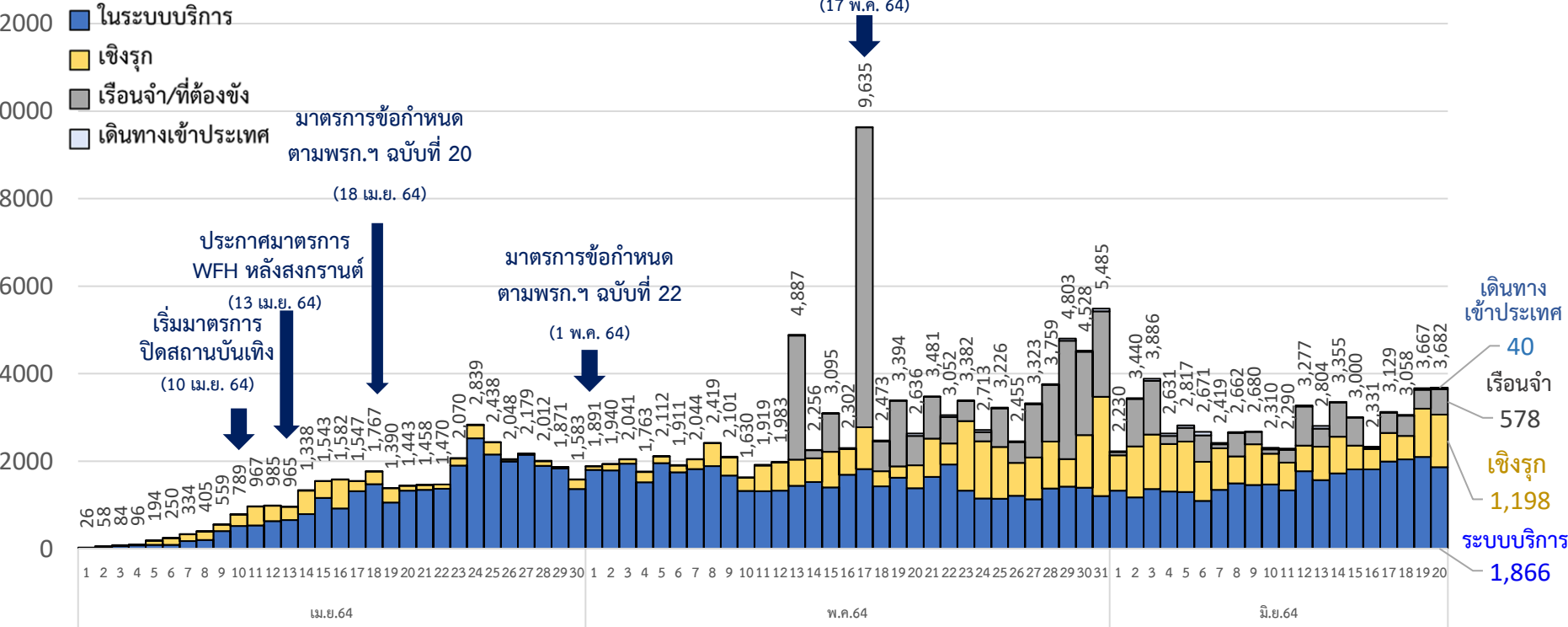
- ชาย 13 ราย หญิง 7 ราย
- ค่ากกลางอายุ 66 ปี (26 – 90 ปี)
- สัญชาติไทย 18 ราย เมียนมา 2 ราย



จำนวนผู้ติดเชื้อรายวัน ระลอกเมษายน 64 (1 เม.ย. - 20 มิ.ย. 64)

(ยอดสะสม 189,268 ราย)

มาตรการข้อกำหนด
ตามพรก.ฯ ฉบับที่ 23
(17 พ.ค. 64)





ผู้เดินทางมาจากต่างประเทศ รวม 40 ราย

ผู้เดินทางมาจากต่างประเทศ คัดกรอง ณ ด่านฯ และเข้ารับ./สถานกักกันทุกประเภท (40 ราย)

| ประเทศต้นทาง | เดินทางมาถึงไทย / ผู้ติดเชื้อเที่ยวบินเดียวกัน | ลักษณะผู้ติดเชื้อ | การตรวจหาเชื้อ | เข้าพัก / รพ. |
|------------------------|--|---|--|------------------------------------|
| ญี่ปุ่น (1 ราย) | 2 มิ.ย. 64 | เพศชาย อายุ 38 ปี สัญชาติญี่ปุ่น อาชีพ วิศวกร | 6 มิ.ย. 64 (Day 4) ผลพบเชื้อ ไม่มีอาการ | ASQ กทม. / รพ.เอกชน กทม. |
| เกาหลีใต้ (1 ราย) | 5 มิ.ย. 64 | เพศชาย อายุ 43 ปี สัญชาติเกาหลีใต้ อาชีพ นักธุรกิจ | 6 มิ.ย. 64 (Day 1) ผลพบเชื้อ ไม่มีอาการ | ASQ กทม. / รพ.เอกชน กทม. |
| อัฟกานิสถาน (1 ราย) | 16 มิ.ย. 64 | เพศชาย อายุ 30 ปี สัญชาติอัฟกานิสถาน อาชีพ ช่างซ่อมนาฬิกา | 17 มิ.ย. 64 (Day 1) ผลพบเชื้อ ไม่มีอาการ | ASQ กทม. / รพ.เอกชน นนทบุรี |
| อินเดีย (2 ราย) | 8 มิ.ย. 64 | เพศหญิง อายุ 24 ปี สัญชาติไทย | 9 มิ.ย. 64 (Day 1) ผลพบเชื้อ มีอาการ | SQ กทม. / อยู่ระหว่างประสาน รพ. |
| | 15 มิ.ย. 64 | เพศหญิง อายุ 36 ปี สัญชาติไทย อาชีพ อิสระ | 16 มิ.ย. 64 (Day 1) ผลพบเชื้อ ไม่มีอาการ | ASQ กทม. / รพ.เอกชน นนทบุรี |
| อินโดนีเซีย (3 ราย) | 17 มิ.ย. 64/ 3 ราย | เพศชาย 1 ราย อายุ 33 ปี เพศหญิง 2 ราย อายุ 46, 52 ปี สัญชาติไทย 3 ราย อาชีพ ไม่ระบุ (3) | 18 มิ.ย. 64 (Day 1) (3) ผลพบเชื้อ ไม่มีอาการ (3) | SQ ชลบุรี / รพ.บางละมุง (3) |



ผู้เดินทางมาจากต่างประเทศ รวม 40 ราย (ต่อ)

| ประเทศต้นทาง | เดินทางมาถึงไทย / ผู้ติดเชื้อเที่ยวบินเดียวกัน | ลักษณะผู้ติดเชื้อ | การตรวจหาเชื้อ | เข้าพัก / รพ. |
|---------------------|--|--|---|--|
| กัมพูชา (31 ราย) | 16 มิ.ย. 64/ ช่องทางธรรมชาติ | เพศชาย 3 ราย อายุระหว่าง 23 - 29 ปี เพศหญิง 1 ราย อายุ 32 ปี สัญชาติไทย 4 ราย อาชีพ ไม่ระบุ (3) รับจ้าง (1) | 17 มิ.ย. 64 (Day 1) (4) ผลพบเชื้อ ไม่มีอาการ (2) มีอาการ (2) | LQ จันทบุรี / รพ.พระปกเกล้า (21) |
| | 17 มิ.ย. 64/ ช่องทางธรรมชาติ | เพศชาย 10 ราย อายุระหว่าง 20 - 45 ปี เพศหญิง 7 ราย อายุระหว่าง 11 - 37 ปี สัญชาติไทย 17 ราย อาชีพ ไม่ระบุ (17) | 18 มิ.ย. 64 (Day 1) (17) ผลพบเชื้อ ไม่มีอาการ (5) มีอาการ (12) | |
| | 16 มิ.ย. 64/ ด่านพรมแดนทางบก | เพศหญิง 2 ราย อายุ 19, 23 ปี สัญชาติไทย 2 ราย อาชีพ พนักงานออนไลน์ (2) | 17 มิ.ย. 64 (Day 1) (2) ผลพบเชื้อ มีอาการ (2) | รพ.อรัญประเทศ สระแก้ว (2) |
| | 17 มิ.ย. 64/ ด่านพรมแดนทางบก | เพศชาย 1 ราย อายุ 26 ปี เพศหญิง 6 ราย อายุระหว่าง 20 - 34 ปี สัญชาติไทย 7 ราย อาชีพ พนักงานออนไลน์ (7) | 18 มิ.ย. 64 (Day 1) (7) ผลพบเชื้อ ไม่มีอาการ (5) มีอาการ (2) | LQ สระแก้ว / รพ.อรัญประเทศ (4) รพ.เขาฉกรรจ์ (2)รพ.วังน้ำเย็น (1) |
| | 18 มิ.ย. 64/ ด่านพรมแดนทางบก | เพศชาย อายุ 40 ปี สัญชาติไทย อาชีพ พนักงานออนไลน์ | 18 มิ.ย. 64 (Day 0) ผลพบเชื้อ มีอาการ | รพ.อรัญประเทศ สระแก้ว (1) |
| เมียนมา (1 ราย) | 18 มิ.ย. 64/ ช่องทางธรรมชาติ | เพศหญิง อายุ 46 ปี สัญชาติไทย อาชีพ พนักงานในคาสิโน | 19 มิ.ย. 64 (Day 1) ผลพบเชื้อ ไม่มีอาการ | LQ ตาก / รพ.แม่สอด |



จำนวนผู้ติดเชื้อโควิดในประเทศไทย **รายใหม่** วันที่ 20 มิ.ย. 64 จำนวน 10 อันดับแรก

| อันดับที่ | จังหวัด | รายวัน 20 มิ.ย. | รวมทั้งตั้งแต่ วันที่ 1 เม.ย. - 20 มิ.ย. | |
|-----------|---------------|--------------------|---|---|
| 1 | กรุงเทพมหานคร | 836 | 59,742 | = |
| 2 | สมุทรปราการ | 501 | 12,750 | = |
| 3 | สมุทรสาคร | 192 | 5,319 | = |
| 4 | ชลบุรี | 175 | 6,104 | ↑ |
| 5 | นนทบุรี | 165 | 9,628 | ↑ |
| 6 | ปทุมธานี | 129 | 6,252 | ↓ |
| 7 | นครปฐม | 127 | 2,704 | ↓ |
| 8 | ปัตตานี | 127 | 1,013 | ↑ |
| 9 | สงขลา | 108 | 2,594 | ↓ |
| 10 | นราธิวาส | 108 | 1,419 | ↑ |



จำนวนผู้ติดเชื้อโควิดในประเทศไทย **สะสม** วันที่ 1 เม.ย. 64 – 20 มิ.ย. 64 จำนวน 10 อันดับแรก

| อันดับที่ | จังหวัด | รวมทั้งตั้งแต่วันที่ 1 เม.ย. – 20 มิ.ย. | |
|-----------|---------------|---|---|
| 1 | กรุงเทพมหานคร | 59,742 | = |
| 2 | สมุทรปราการ | 12,750 | = |
| 3 | นนทบุรี | 9,628 | = |
| 4 | เพชรบุรี | 8,075 | = |
| 5 | ปทุมธานี | 6,252 | = |
| 6 | ชลบุรี | 6,104 | = |
| 7 | สมุทรสาคร | 5,319 | = |
| 8 | เชียงใหม่ | 4,110 | = |
| 9 | นครปฐม | 2,704 | = |
| 10 | สงขลา | 12,750 | = |



จำนวนผู้ติดเชื้อโควิดในประเทศไทยใหม่ และสะสม วันที่ 1 เม.ย. 64 – 20 มิ.ย. 64

| ที่ | จังหวัด | 1 เม.ย. – 13 มิ.ย. | 14-มิ.ย. | 15-มิ.ย. | 16-มิ.ย. | 17-มิ.ย. | 18-มิ.ย. | 19-มิ.ย. | 20-มิ.ย. | รวม |
|--|----------------------------|--------------------|--------------|--------------|--------------|--------------|--------------|--------------|--------------|----------------|
| รวมทั้งประเทศ (ยกเว้นผู้เดินทางเข้าราชอาณาจักร) | | 165,765 | 3,345 | 2,995 | 2,302 | 3,106 | 3,039 | 3,635 | 3,642 | 187,829 |
| 1. ในเรือนจำฯ | | 32,357 | 784 | 640 | 26 | 457 | 459 | 435 | 578 | 35,736 |
| 2. นอกเรือนจำฯ | | 133,408 | 2,561 | 2,355 | 2,276 | 2,649 | 2,580 | 3,200 | 3,064 | 152,093 |
| 2.1 จังหวัดอื่น | | 49,706 | 675 | 638 | 862 | 750 | 962 | 991 | 1,114 | 55,698 |
| 2.2 รวม กทม. ปริมณฑล | | 83,702 | 1,886 | 1,717 | 1,414 | 1,899 | 1,618 | 2,209 | 1,950 | 96,395 |
| 2.2.1 | กรุงเทพมหานคร | 53,185 | 925 | 872 | 807 | 1,032 | 867 | 1,218 | 836 | 59,742 |
| 2.2.2 | ปริมณฑล (5 จังหวัด) | 30,517 | 961 | 845 | 607 | 867 | 751 | 991 | 1,114 | 36,653 |

หมายเหตุ * ปรับข้อมูลจำนวนผู้ติดเชื้อ เฉพาะกลุ่มผู้ติดเชื้อภายในประเทศ ไม่รวมกลุ่มขนส่งสินค้า ยืนยันผลการติดเชื้อจากการสอบสวนโรคในระบบรายงาน ในช่วงต้นการระบาดระลอกใหม่



จำนวนผู้ติดเชื้อโควิดในประเทศไทยใหม่ และสะสม วันที่ 1 เม.ย. 64 – 20 มิ.ย. 64 เวลา 01:00 น.

| ที่ | จังหวัด | 1 เม.ย. - 13 มิ.ย. | 14-มิ.ย. | 15-มิ.ย. | 16-มิ.ย. | 17-มิ.ย. | 18-มิ.ย. | 19-มิ.ย. | 20-มิ.ย. | รวม(ราย) |
|------------|-----------------|--------------------|--------------|--------------|--------------|--------------|--------------|--------------|--------------|----------------|
| รวม | | 165,765 | 3,345 | 2,995 | 2,302 | 3,106 | 3,039 | 3,635 | 3,642 | 187,829 |
| 1 | กรุงเทพมหานคร | 53,185 | 925 | 872 | 807 | 1,032 | 867 | 1,218 | 836 | 59,742 |
| 2 | เรือ่นจำา | 32,357 | 784 | 640 | 26 | 457 | 459 | 435 | 578 | 35,736 |
| 3 | สมุทรปราการ | 10,432 | 196 | 336 | 161 | 390 | 239 | 495 | 501 | 12,750 |
| 4 | นนทบุรี | 8,651 | 232 | 56 | 204 | 105 | 138 | 77 | 165 | 9,628 |
| 5 | เพชรบุรี | 7,779 | 22 | 40 | 23 | 31 | 34 | 70 | 76 | 8,075 |
| 6 | ปทุมธานี | 5,418 | 83 | 202 | 89 | 71 | 93 | 167 | 129 | 6,252 |
| 7 | ชลบุรี | 5,353 | 56 | 50 | 108 | 75 | 142 | 145 | 175 | 6,104 |
| 8 | สมุทรสาคร | 4,170 | 158 | 163 | 101 | 171 | 193 | 171 | 192 | 5,319 |
| 9 | เชียงใหม่ | 4,099 | 4 | 1 | - | 1 | 1 | 1 | 3 | 4,110 |
| 10 | นครปฐม | 1,846 | 292 | 88 | 52 | 130 | 88 | 81 | 127 | 2,704 |
| 11 | สงขลา | 2,001 | 106 | 57 | 60 | 29 | 152 | 81 | 108 | 2,594 |
| 12 | ประจวบคีรีขันธ์ | 2,064 | 6 | - | 34 | 27 | 50 | 45 | 32 | 2,258 |
| 13 | พระนครศรีอยุธยา | 1,841 | 22 | 33 | 50 | 43 | 30 | 38 | 19 | 2,076 |
| 14 | สุราษฎร์ธานี | 1,810 | 1 | 4 | 10 | 11 | 11 | 7 | 4 | 1,858 |
| 15 | ฉะเชิงเทรา | 1,303 | 38 | 72 | 96 | 31 | 65 | 40 | 59 | 1,704 |

หมายเหตุ * ปรับข้อมูลจำนวนผู้ติดเชื้อ เฉพาะกลุ่มผู้ติดเชื้อภายในประเทศ ไม่รวมกลุ่มขนส่งสินค้า ยืนยันผลการติดเชื้อจากการสอบสวนโรคในระบบรายงาน ในช่วงต้นการระบาดระลอกใหม่ และไม่นับผู้ป่วยในสถานกักกัน



จำนวนผู้ติดเชื้อโควิดในประเทศไทยรายใหม่ และสะสม วันที่ 1 เม.ย. 64 – 20 มิ.ย. 64 เวลา 01:00 น.

| ที่ | จังหวัด | 1 เม.ย. - 13 มิ.ย. | 14-มิ.ย. | 15-มิ.ย. | 16-มิ.ย. | 17-มิ.ย. | 18-มิ.ย. | 19-มิ.ย. | 20-มิ.ย. | รวม(ราย) |
|-----|---------------|--------------------|----------|----------|----------|----------|----------|----------|----------|----------|
| 16 | ตรัง | 1,330 | 31 | 24 | 38 | 25 | 13 | 28 | 50 | 1,539 |
| 17 | นราธิวาส | 1,131 | 10 | 4 | 32 | 67 | 21 | 46 | 108 | 1,419 |
| 18 | นครศรีธรรมราช | 975 | 93 | 48 | 50 | 24 | 67 | 39 | 27 | 1,323 |
| 19 | ระนอง | 1,014 | 15 | 76 | 19 | 13 | 22 | 21 | 17 | 1,197 |
| 20 | สระบุรี | 1,067 | 16 | 21 | 16 | 23 | 13 | 21 | 13 | 1,190 |
| 21 | ระยอง | 1,093 | 10 | 5 | 14 | 4 | 7 | 8 | 4 | 1,145 |
| 22 | นครราชสีมา | 986 | 8 | 3 | 2 | 1 | 10 | 11 | 14 | 1,035 |
| 23 | ราชบุรี | 959 | 14 | 1 | 6 | 9 | 12 | 7 | 13 | 1,021 |
| 24 | จันทบุรี | 995 | 2 | 2 | 1 | 2 | 4 | 6 | 7 | 1,019 |
| 25 | ปัตตานี | 494 | 67 | 61 | 42 | 58 | 95 | 69 | 127 | 1,013 |
| 26 | ยะลา | 524 | 17 | 23 | 49 | 35 | 45 | 41 | 58 | 792 |
| 27 | เชียงใหม่ | 651 | 1 | 3 | 6 | 23 | 10 | 17 | 28 | 739 |
| 28 | ภูเก็ต | 669 | - | 4 | 3 | 5 | 5 | 5 | 2 | 693 |
| 29 | นครสวรรค์ | 561 | 8 | 1 | 9 | 9 | 4 | 14 | 6 | 612 |
| 30 | ขอนแก่น | 538 | - | 4 | 2 | 2 | 2 | 2 | 6 | 556 |

หมายเหตุ * ปรับข้อมูลจำนวนผู้ติดเชื้อ เฉพาะกลุ่มผู้ติดเชื้อภายในประเทศ ไม่รวมกลุ่มขนส่งสินค้า ยืนยันผลการติดเชื้อจากการสอบสวนโรคในระบบรายงาน ในช่วงต้นการระบาดระลอกใหม่ และไม่นับผู้ป่วยในสถานกักกัน



จำนวนผู้ติดเชื้อโควิดในประเทศไทยรายใหม่ และสะสม วันที่ 1 เม.ย. 64 – 20 มิ.ย. 64 เวลา 01:00 น.

| ที่ | จังหวัด | 1 เม.ย. - 13 มิ.ย. | 14-มิ.ย. | 15-มิ.ย. | 16-มิ.ย. | 17-มิ.ย. | 18-มิ.ย. | 19-มิ.ย. | 20-มิ.ย. | รวม(ราย) |
|-----|-------------|--------------------|----------|----------|----------|----------|----------|----------|----------|----------|
| 31 | สระแก้ว | 531 | 1 | - | - | 4 | - | 3 | - | 539 |
| 32 | สุพรรณบุรี | 468 | 9 | 9 | 19 | 19 | 3 | 4 | 8 | 539 |
| 33 | ปราจีนบุรี | 417 | 6 | 10 | 12 | 40 | 17 | 18 | 10 | 530 |
| 34 | อุดรธานี | 509 | 1 | 1 | 5 | 8 | - | - | 5 | 529 |
| 35 | พัทลุง | 454 | - | 2 | 2 | 13 | - | 7 | 2 | 480 |
| 36 | ศรีสะเกษ | 431 | 3 | - | 1 | 1 | - | 1 | 2 | 439 |
| 37 | นครนายก | 345 | 8 | 9 | 16 | 10 | 14 | 22 | 9 | 433 |
| 38 | สมุทรสงคราม | 324 | 15 | 12 | 34 | 14 | 9 | 13 | 10 | 431 |
| 39 | ตาก | 370 | 11 | 11 | 6 | 4 | 5 | 3 | 1 | 411 |
| 40 | มหาสารคาม | 371 | 1 | - | 4 | 17 | 9 | 4 | - | 406 |
| 41 | ลพบุรี | 373 | 5 | 1 | 3 | - | 2 | 6 | 4 | 394 |
| 42 | กาญจนบุรี | 364 | 2 | 5 | 4 | 3 | 7 | 6 | 1 | 392 |
| 43 | อุบลราชธานี | 363 | - | 1 | 3 | 3 | 1 | 1 | 2 | 374 |
| 44 | พิษณุโลก | 354 | - | - | 3 | 2 | - | 1 | - | 360 |
| 45 | กระบี่ | 315 | - | 3 | 9 | 4 | 3 | 2 | 7 | 343 |
| 46 | ชัยภูมิ | 321 | - | 1 | 4 | - | 1 | 8 | 1 | 336 |

หมายเหตุ * ปรับข้อมูลจำนวนผู้ติดเชื้อ เฉพาะกลุ่มผู้ติดเชื้อภายในประเทศ ไม่รวมกลุ่มขนส่งสินค้า ยืนยันผลการติดเชื้อจากการสอบสวนโรคในระบบรายงาน ในช่วงต้นการระบาดระลอกใหม่ และไม่นับผู้ป่วยในสถานกักกัน



จำนวนผู้ติดเชื้อโควิดในประเทศไทยรายใหม่ และสะสม วันที่ 1 เม.ย. 64 – 20 มิ.ย. 64 เวลา 01:00 น.

| ที่ | จังหวัด | 1 เม.ย. - 13 มิ.ย. | 14-มิ.ย. | 15-มิ.ย. | 16-มิ.ย. | 17-มิ.ย. | 18-มิ.ย. | 19-มิ.ย. | 20-มิ.ย. | รวม(ราย) |
|-----|-----------|--------------------|----------|----------|----------|----------|----------|----------|----------|----------|
| 47 | ลำพูน | 300 | - | - | - | - | - | - | - | 300 |
| 48 | ร้อยเอ็ด | 269 | 2 | 2 | - | 3 | 12 | 6 | 6 | 300 |
| 49 | กำแพงเพชร | 198 | 24 | 16 | 17 | 8 | 9 | 6 | 7 | 285 |
| 50 | ลำปาง | 262 | - | - | - | - | - | - | - | 262 |
| 51 | บุรีรัมย์ | 228 | 3 | 3 | 1 | 3 | 4 | 1 | 3 | 246 |
| 52 | ตราด | 179 | 4 | 1 | 15 | 9 | 3 | 15 | 15 | 241 |
| 53 | อ่างทอง | 211 | - | 1 | 2 | - | - | 1 | 5 | 220 |
| 54 | เพชรบูรณ์ | 178 | 3 | - | 5 | 2 | 3 | 5 | 7 | 203 |
| 55 | สุรินทร์ | 181 | - | 1 | 1 | 4 | 1 | 1 | 6 | 195 |
| 56 | พังงา | 82 | 15 | 5 | 5 | 4 | 9 | 30 | 27 | 177 |
| 57 | กาฬสินธุ์ | 134 | - | - | 1 | 3 | 5 | 9 | 3 | 155 |
| 58 | พิจิตร | 148 | 3 | - | - | 1 | - | - | - | 152 |
| 59 | นครพนม | 145 | - | - | - | - | - | - | - | 145 |
| 60 | น่าน | 125 | 2 | - | 7 | 2 | 7 | 2 | - | 145 |
| 61 | ยโสธร | 141 | - | 1 | - | 1 | - | 1 | 1 | 145 |
| 62 | สกลนคร | 134 | - | 1 | 1 | - | 1 | - | 8 | 145 |

หมายเหตุ * ปรับข้อมูลจำนวนผู้ติดเชื้อ เฉพาะกลุ่มผู้ติดเชื้อภายในประเทศ ไม่รวมกลุ่มขนส่งสินค้า ยืนยันผลการติดเชื้อจากการสอบสวนโรคในระบบรายงาน ในช่วงต้นการระบาดระลอกใหม่ และไม่นับผู้ป่วยในสถานกักกัน



จำนวนผู้ติดเชื้อโควิดในประเทศไทยรายใหม่ และสะสม วันที่ 1 เม.ย. 64 – 20 มิ.ย. 64 เวลา 01:00 น.

| ที่ | จังหวัด | 1 เม.ย. - 13 มิ.ย. | 14-มิ.ย. | 15-มิ.ย. | 16-มิ.ย. | 17-มิ.ย. | 18-มิ.ย. | 19-มิ.ย. | 20-มิ.ย. | รวม(ราย) |
|-----|-------------|--------------------|----------|----------|----------|----------|----------|----------|----------|----------|
| 63 | พะเยา | 98 | 2 | - | - | 7 | 13 | 13 | 2 | 135 |
| 64 | สิงห์บุรี | 130 | - | - | 1 | - | 1 | 1 | - | 133 |
| 65 | ชุมพร | 128 | 1 | 1 | 1 | 1 | - | - | 1 | 133 |
| 66 | สุโขทัย | 119 | - | - | 1 | - | - | - | - | 120 |
| 67 | อุดรดิตถ์ | 92 | 6 | - | 1 | 5 | 2 | - | - | 106 |
| 68 | เลย | 96 | - | 1 | 1 | - | - | - | - | 98 |
| 69 | แพร่ | 88 | - | - | - | - | 1 | 4 | 2 | 95 |
| 70 | ชัยนาท | 88 | - | - | 2 | - | - | 2 | 1 | 93 |
| 71 | หนองคาย | 86 | - | - | - | 1 | 2 | - | - | 89 |
| 72 | หนองบัวลำภู | 75 | - | - | 1 | 4 | 2 | - | - | 82 |
| 73 | สตูล | 21 | - | - | 3 | 1 | - | 33 | - | 58 |
| 74 | อำนาจเจริญ | 52 | - | 1 | - | - | - | - | - | 53 |
| 75 | แม่ฮ่องสอน | 49 | - | - | - | - | - | - | - | 49 |
| 76 | อุทัยธานี | 45 | 1 | - | - | - | - | - | - | 46 |
| 77 | บึงกาฬ | 38 | - | 2 | 1 | 1 | 1 | - | 2 | 45 |
| 78 | มุกดาหาร | 39 | - | - | - | - | - | - | - | 39 |

หมายเหตุ * ปรับข้อมูลจำนวนผู้ติดเชื้อ เฉพาะกลุ่มผู้ติดเชื้อภายในประเทศ ไม่รวมกลุ่มขนส่งสินค้า ยืนยันผลการติดเชื้อจากการสอบสวนโรคในระบบรายงาน ในช่วงต้นการระบาดระลอกใหม่ และไม่นับผู้ป่วยในสถานกักกัน



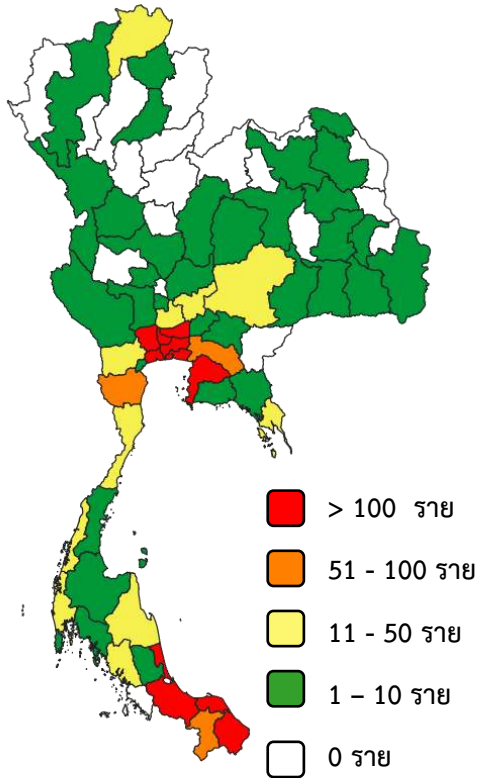
จำนวนผู้ติดเชื้อโควิดในเรือนจำและที่ต้งอั้ง จำแนกตามจังหวัด รายใหม่ และสะสม วันที่ 1 เม.ย. 64 – 20 มิ.ย. 64

| ที่ | จังหวัด | 1 เม.ย. – 13 มิ.ย. | 14-มิ.ย. | 15-มิ.ย. | 16-มิ.ย. | 17-มิ.ย. | 18-มิ.ย. | 19-มิ.ย. | 20-มิ.ย. | รวม |
|-----------------------------|---------------|--------------------|------------|------------|-----------|------------|------------|------------|------------|---------------|
| รวมเรือนจำทั่วประเทศ | | 32,357 | 784 | 640 | 26 | 457 | 459 | 435 | 578 | 35,736 |
| 1 | กรุงเทพมหานคร | 17,198 | 784 | 342 | 22 | 445 | 422 | 421 | 528 | 20,162 |
| 2 | เชียงใหม่ | 4,261 | - | - | - | - | - | - | - | 4,261 |
| 3 | นนทบุรี | 8,048 | - | - | - | 11 | 27 | 1 | 2 | 8,089 |
| 4 | ฉะเชิงเทรา | 2,170 | - | 297 | 2 | - | 9 | 2 | 2 | 2,482 |
| 5 | สงขลา | 648 | - | 1 | 1 | 1 | - | 2 | 46 | 699 |
| 6 | สมุทรปราการ | 18 | - | - | - | - | - | - | - | 18 |
| 7 | ปทุมธานี | 7 | - | - | - | - | - | 6 | - | 13 |
| 8 | นราธิวาส | 2 | - | - | - | - | - | - | - | 2 |
| 9 | ชลบุรี | 1 | - | - | - | - | - | - | - | 1 |
| 10 | เชียงราย | 3 | - | - | - | - | - | - | - | 3 |
| 11 | พะเยา | 1 | - | - | - | - | - | - | - | 1 |
| 12 | พิษณุโลก | - | - | - | 1 | - | - | 1 | - | 2 |
| 13 | ร้อยเอ็ด | - | - | - | - | - | 1 | - | - | 1 |
| 14 | กาญจนบุรี | - | - | - | - | - | - | 1 | - | 1 |
| 15 | นครราชสีมา | - | - | - | - | - | - | 1 | - | 1 |

หมายเหตุ * ปรับข้อมูลจำนวนผู้ติดเชื้อ เฉพาะกลุ่มผู้ติดเชื้อภายในประเทศ ไม่รวมกลุ่มขนส่งสินค้า ยืนยันผลการติดเชื้อจากการสอบสวนโรคในระบบรายงาน ในช่วงต้นการระบาดระลอกใหม่ **แก้ไขยอดผู้ป่วยของจังหวัดปทุมธานี และกรุงเทพมหานคร

ผู้ติดเชื้อ

วันที่ 19 มิ.ย. 64



| ผู้ติดเชื้อ | จังหวัด |
|-----------------------------|--|
| > 100 ราย (10 จังหวัด) | กรุงเทพมหานคร สมุทรปราการ สมุทรสาคร ชลบุรี นนทบุรี ปทุมธานี นครปฐม ปัตตานี สงขลา นราธิวาส |
| 51 - 100 ราย (3 จังหวัด) | เพชรบุรี ฉะเชิงเทรา ยะลา |
| 11 - 50 ราย (11 จังหวัด) | ตรัง ประจวบคีรีขันธ์ เชียงราย นครศรีธรรมราช พังงา พระนครศรีอยุธยา ระนอง ตราด นครราชสีมา สระบุรี ราชบุรี |
| 1 - 10 ราย (34 จังหวัด) | ปราจีนบุรี สมุทรสงคราม นครนายก สุพรรณบุรี สกลนคร จันทบุรี กระบี่ กำแพงเพชร เพชรบูรณ์ นครสวรรค์ ขอนแก่น ร้อยเอ็ด สุรินทร์ อุดรธานี อ่างทอง สุราษฎร์ธานี ระยอง ลพบุรี เชียงใหม่ บุรีรัมย์ กาฬสินธุ์ ภูเก็ต พัทลุง ศรีสะเกษ อุบลราชธานี พะเยา แพร่ บึงกาฬ ตาก กาญจนบุรี ชัยภูมิ ยโสธร ชุมพร ชัยนาท |
| 0 ราย (19 จังหวัด) | สระแก้ว มหาสารคาม พิษณุโลก ลำพูน ลำปาง พิจิตร นครพนม น่าน สิงห์บุรี สุโขทัย อุดรดิตถ์ เลย หนองคาย หนองบัวลำภู สตูล อำนาจเจริญ แม่ฮ่องสอน อุทัยธานี มุกดาหาร |

A hand wearing a white latex glove is shown in the process of drawing liquid from a small glass vial into a clear plastic syringe. The hand is positioned in the upper right quadrant of the frame. The vial is held between the thumb and index finger, with the needle inserted into the opening. The syringe is held between the middle and ring fingers, and the plunger is being pushed back. The background is a dark, solid color, possibly black or dark blue. The lighting is dramatic, highlighting the contours of the hand and the glass of the vial and syringe. The overall tone is clinical and professional.

**วัคซีนโควิด 19
ของประเทศไทย**

สรุปการฉีดวัคซีนโควิด 19

ผลการให้บริการ ณ วันที่ 19 มิถุนายน 2564 เวลา 18.00 น.

| จำนวนผู้ได้รับวัคซีน | | เพิ่มขึ้นวันนี้ | | ตั้งแต่วันที่ 7 มิถุนายน 2564 | | ตั้งแต่วันที่ 28 กุมภาพันธ์ 2564 | | | | |
|----------------------|------------------|-----------------|-----------------|-------------------------------|------------------|----------------------------------|------------------|-----------|-----------|-----|
| | | เพิ่มขึ้น | โดส | สะสม | โดส | สะสม | โดส | | | |
| | | + | 104,095 | | 3,486,657 | | 7,587,178 | | | |
| จำแนก | เข็มที่ 1 | รายใหม่ | + 51,973 | ราย | สะสม | 2,715,845 | ราย | สะสม | 5,486,092 | ราย |
| | | Sinovac | | 11,605 | | 669,032 | | 3,340,782 | | |
| | | AstraZeneca | | 40,368 | | 2,046,813 | | 2,145,310 | | |
| และ | เข็มที่ 2 | รายใหม่ | + 52,122 | ราย | สะสม | 770,812 | ราย | สะสม | 2,101,086 | ราย |
| | | Sinovac | | 51,959 | | 734,464 | | 2,052,064 | | |
| | | AstraZeneca | | 163 | | 36,348 | | 49,022 | | |

ที่มา : ฐานข้อมูล MOPH Immunization Center



ความครอบคลุมการรับบริการวัคซีนโควิด 19 สะสม (วันที่ 28 ก.พ. - 19 มิ.ย. 64)

| จังหวัด | จำนวนประชากร | จำนวนผู้ได้รับวัคซีน | | | |
|---------------------------------------|-------------------|----------------------|--------------------------|-------------------|--------------------------|
| | | เข็มที่ 1 (คน) | ความครอบคลุม (ร้อยละ) | เข็มที่ 2 (คน) | ความครอบคลุม (ร้อยละ) |
| กรุงเทพมหานคร และ ปริมณฑล | 14,852,388 | 2,472,464 | 16.65 | 831,789 | 5.60 |
| กรุงเทพมหานคร | 7,699,174 | 1,708,101 | 22.19 | 532,344 | 6.91 |
| สมุทรสาคร | 953,167 | 154,002 | 16.16 | 110,742 | 11.62 |
| นนทบุรี | 1,609,191 | 228,284 | 14.19 | 85,822 | 5.33 |
| สมุทรปราการ | 1,931,726 | 221,903 | 11.49 | 53,058 | 2.75 |
| ปทุมธานี | 1,533,781 | 115,230 | 7.51 | 36,000 | 2.35 |
| นครปฐม | 1,125,349 | 44,944 | 3.99 | 13,823 | 1.23 |
| จังหวัดอื่น ๆ (รวม 71 จังหวัด) | 55,262,208 | 2,514,702 | 4.55 | 1,004,496 | 1.82 |
| ภูเก็ต* | 547,584 | 346,198 | 63.22 | 209,650 | 38.29 |
| ระนอง | 228,507 | 42,884 | 18.77 | 14,556 | 6.37 |
| สุราษฎร์ธานี | 1,144,089 | 109,844 | 9.60 | 40,595 | 3.55 |
| เกาะสมุย อ.สมุย | 125,229 | 57,597 | 45.99 | 27,117 | 21.65 |
| เกาะเต่า อ.เกาะพะงัน | 5,498 | 969 | 17.62 | 331 | 6.02 |
| เกาะพะงัน อ.เกาะพะงัน | 26,092 | 2,364 | 9.06 | 1,561 | 5.98 |
| รวมทั้งประเทศ | 72,034,775 | 5,486,092 | 7.62 | 2,101,086 | 2.92 |

จำนวนการได้รับวัคซีนโควิด 19 ของประเทศไทย แยกตามกลุ่มเป้าหมาย

สะสมตั้งแต่วันที่ 28 กุมภาพันธ์ - 19 มิถุนายน 2564

| กลุ่มเป้าหมาย | จำนวนเป้าหมาย (คน) | จำนวนผู้ที่ได้รับวัคซีน | | | |
|---------------------------------|-----------------------|-------------------------|--------|----------------|--------|
| | | เข็มที่ 1 (คน) | ร้อยละ | เข็มที่ 2 (คน) | ร้อยละ |
| บุคลากรทางการแพทย์และสาธารณสุข | 712,000 | 734,925 | 103.2 | 643,690 | 90.4 |
| เจ้าหน้าที่ด่านหน้า | 1,900,000 | 548,581 | 28.9 | 309,220 | 16.3 |
| อาสาสมัครสาธารณสุขประจำหมู่บ้าน | 1,000,000 | 253,507 | 25.4 | 131,770 | 13.2 |
| ผู้มีโรคเรื้อรัง 7 กลุ่มโรค | 5,350,000 | 508,122 | 9.5 | 107,290 | 2.0 |
| ประชาชนทั่วไป | 28,538,000 | 2,477,765 | 8.7 | 859,718 | 3.0 |
| ผู้มีอายุ 60 ปีขึ้นไป | 12,500,000 | 963,192 | 7.7 | 49,398 | 0.4 |
| รวม | 50,000,000 | 5,486,092 | 11.0 | 2,101,086 | 4.2 |

ที่มา : ฐานข้อมูล MOPH Immunization Center

ข้อมูล ณ วันที่ 19 มิถุนายน 2564 เวลา 18.00 น.



กรมสาธารณสุข
Ministry of Public Health

สรุปผลการปฏิบัติการกิจระหว่าง ชุดบูรณาการระดับพื้นที่และกรุงเทพมหานคร

ระหว่าง 12-18 มิถุนายน 2564



19 มิถุนายน 2564

กรุงเทพเหนือ

เมื่อ 16 มิ.ย.64 ชุดเฉพาะกิจด้านความมั่นคง ร่วมกับ สน.จตจักร มทบ.11 สน.พหลโยธิน และสน.ประชาชื่น ลงพื้นที่ตรวจการปฏิบัติ ตามมาตรการป้องกันและ ฝ้าระวังโรคระบาดโควิด - 19

- ชุมชนนครหลวง
- แคมป์ บจก.7 มกราพลัส
- แคมป์ บจก.วิศวกัทธ
- ชุมชนเคหะสถานเจริญชัย
- ตลาดบองมาร์เช่
- ตลาดประชานิเวศน์



เมื่อ 17 มิ.ย.64 ชุดเฉพาะกิจด้านความมั่นคง ลงพื้นที่ตรวจการปฏิบัติตามมาตรการป้องกัน และฝ้าระวังโรค

- ตลาดเคหะทุ่งสองห้อง
- ตลาดเมืองทอง ช.แจ้งวัฒนะ 14
- แคมป์คอนโดลุมพินีแจ้งวัฒนะ ช.มีสุข
- แคมป์ 33 ช.แจ้งวัฒนะ12
- ชุมชนหลักสี่พัฒนา 99



กรุงเทพมหานคร

เมื่อ 15 มิ.ย.64 เจ้าหน้าที่ ตำรวจ
เทศกิจ ทหารได้ดำเนินการปฏิบัติ
ภารกิจการเฝ้าระวังพื้นที่ที่พักคนงาน
ก่อสร้าง เดอะไรซ์ บาย ศรีศุภราช
เนื่องจากมีผู้ป่วยติดเชื้อโควิดจำนวน
39 ราย จากทั้งหมด 200 ราย

นางเบญญา อินทรวาสโชติ ผอ.เขต
พญาไท และคณะ ได้ทำการตรวจ
เยี่ยมที่พักคนงานก่อสร้าง เดอะไรซ์
บาย ศรีศุภราช



กรุงเทพตะวันออก

เมื่อ 17 มิ.ย.64 ชุดเฉพาะกิจด้านความมั่นคง ลงพื้นที่ร่วมกับนายขจิต ชัชวานิชย์ รองปลัด กรุงเทพมหานคร และผู้เกี่ยวข้องตรวจตามมาตรการการเฝ้าระวังและควบคุมการแพร่ระบาดของโรคติดเชื้อไวรัสโคโรนา 2019 (COVID-19) ในพื้นที่แคมป์ก่อสร้าง เขต ลาดกระบัง



เมื่อ 18 มิ.ย.64 ชุดเฉพาะกิจด้านความมั่นคง ลงพื้นที่ร่วมกับ นายขจิต ชัชวานิชย์ รองปลัด กรุงเทพมหานคร คณะผู้ตรวจราชการ กรุงเทพมหานคร สนง.เขตมีนบุรี และ สนง. คันนายาว ทำการตรวจ

- ตลาดศูนย์การค้ามีนบุรี เขตมีนบุรี
- บริษัท ดิสทริบิวชั่น ซีเอสเทม จำกัด (ห้าง โลตัส สาขามีนบุรี) เขตมีนบุรี
- บ้านกอบแก้ว เนอซิ่งโฮม เขตคลองสามวา



กรุงเทพใต้

เมื่อ 16 มิ.ย.64 เวลา ชุดเฉพาะกิจ ด้านความมั่นคง และชุด สปคม. ทีมบูรณาการพื้นที่กรุงเทพใต้ เดินทางไปตรวจเยี่ยม จนท.ทำการตรวจหาเชื้อโควิด19 โดยรถพระราชทานเคลื่อนที่ ณ วัดบรมนิวาสราชวรวิหาร



เมื่อ 16 มิ.ย.64 นางวัลยา วัฒนรัตน์ รองปลัด กทม. ชุดเฉพาะกิจด้านความมั่นคง และชุด สปคม. ทีมบูรณาการพื้นที่เขตกรุงเทพใต้ สท.พล.ม.2 รอ. ลงพื้นที่บริเวณแคมป์ที่พักคนงานบริษัท พรีเมียมท์ จำกัด (มหาชน) ถนนพระรามที่ 3



กรุงธนเหนือ

เมื่อ 16 มิ.ย.64 ชุดเฉพาะกิจด้านความมั่นคงลงพื้นที่ร่วมกับ สปคม. และศบส. เขตธนบุรี สุ่มตรวจหาเชื้อ ภายในเขตธนบุรี ได้แก่

1. บริษัท เมโท สกาย วุฒากาศ
2. บริษัท สยามเมดิคอล
3. บริษัท ซูไลท์เอนจิเนียริ่ง จำกัด
4. บริษัท โอ เอ คอนสตรัคชั่น จำกัด



ชุดเฉพาะกิจด้านความมั่นคง ปฏิบัติตามมาตรการ Buble & Seal แคมป์ โครงการก่อสร้างคอนโดบริษัทเวสต์คอน จำกัด ซอยจรัญฯ28/2 เขตบางกอกน้อย และแคมป์ศุภาลักษณ์ บ.เวสต์คอน ซ.จรัญฯ 28/2 เขตบางกอกน้อย



กรุงธนใต้

เมื่อ 17 มิ.ย.64 ชุดเฉพาะกิจด้านความมั่นคง และนายนิพัทธ์ พูลสวัสดิ์ ทน.ทีมเฉพาะกิจควบคุมโรคเข้าตรวจสอบ และให้คำแนะนำเรื่อง Bubble and Seal บริเวณแคมป์คนงานก่อสร้าง บริษัท บิลดิ้งส์ พอช จำกัด ร่วมกับทางเขตบางขุนเทียน ณ แคมป์ที่พักคนงานก่อสร้าง บริษัท บิลดิ้งส์ พอช จำกัด



เมื่อ 18 มิ.ย.64 ชุดเฉพาะกิจด้านความมั่นคง และนายนิพัทธ์ พูลสวัสดิ์ ทน.ทีมเฉพาะกิจควบคุมโรค เข้าร่วมประชุมแก้ไขปัญหาสถานการณ์โรคติดเชื้อไวรัสโคโรนา 2019 เพื่อรับทราบข้อมูล และให้คำแนะนำกับทางเขตราชบุรีบูรณะ และเขตทุ่งครุ





**รายงาน
มาตรการ
รายวัน**



ตรวจการปฏิบัติตามข้อกำหนดฯ และประชาสัมพันธ์สร้างการรับรู้

ข้อมูล ณ 19 มิ.ย. 64

ก.ร.ส.น. จังหวัดในแต่ละพื้นที่ ประสานงานและบูรณาการร่วมกับฝ่ายปกครอง, ฝ่ายสาธารณสุขจังหวัด, ศปม.ทบ., ศปม.ตร. และเจ้าหน้าที่ที่เกี่ยวข้อง ลงพื้นที่ให้คำแนะนำและสร้างการรับรู้มาตรการตามข้อกำหนดฯ ฉบับที่ 23 , เน้นย้ำการป้องกันส่วนบุคคล (D-M-H-T-T-A)



มุ่งมั่นบูรณาการ ประสานงานเป็นเลิศ เชิดชูคุณธรรม ผู้นำความมั่นคง ดำรงความสามัคคี



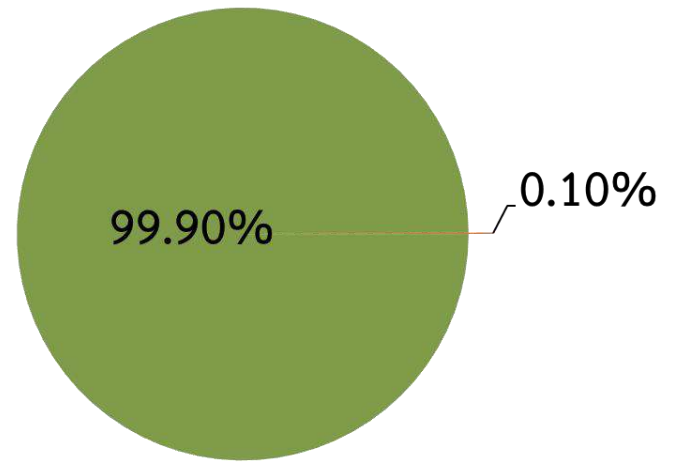
ศูนย์ปฏิบัติการแก้ไขสถานการณ์ฉุกเฉินด้านความมั่นคง

การตรวจกิจการ/กิจกรรมตามมาตรการผ่อนคลาย



| ผลการตรวจ | 19 มิ.ย.64 | 1ก.ค.63-19 มิ.ย.64 |
|----------------|------------|--------------------|
| จำนวน | 6,808 | 4,328,770 |
| ปฏิบัติไม่ครบ | 18 (0.26%) | 114,380 (2.64%) |
| ไม่มี "ไทยชนะ" | 7 (0.10%) | - |
| ไม่ปฏิบัติ | 0 (0%) | - |

ผลการตรวจ "Platform ไทยชนะ" 19 มิ.ย.64



ตรวจตามมาตรการหลัก

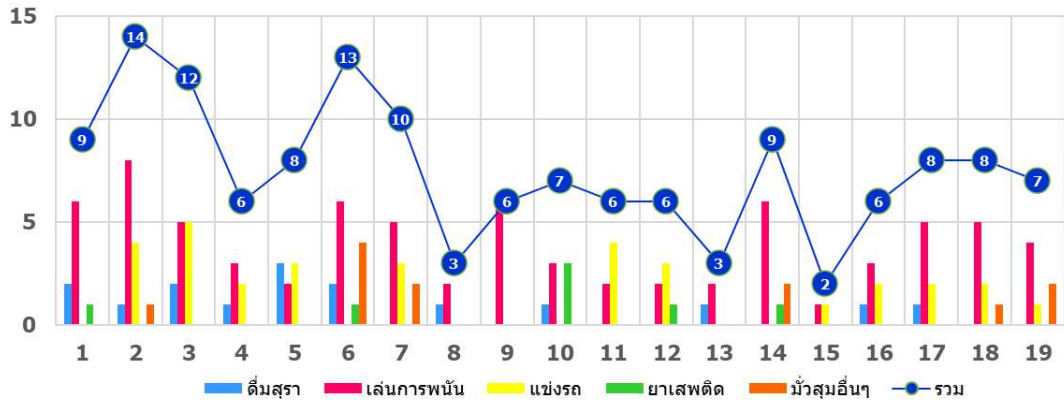
| ชุดตรวจร่วม | ชุดตรวจทั่วไป | ชุดตรวจส่วนกลาง |
|-------------|---------------|-----------------|
| 90 | 1,675 | 148 |



ตรวจอื่นๆ

| | |
|-------------------------------|--------------------------|
| ชุดตรวจตามมาตรการเสริม | ชุดตรวจเฉพาะ (ตามคู่มือ) |
| กทม. สปก.จ. สปก.อ.สปก.ต. สปท. | สธ. พณ. กก. วธ. ทส. |

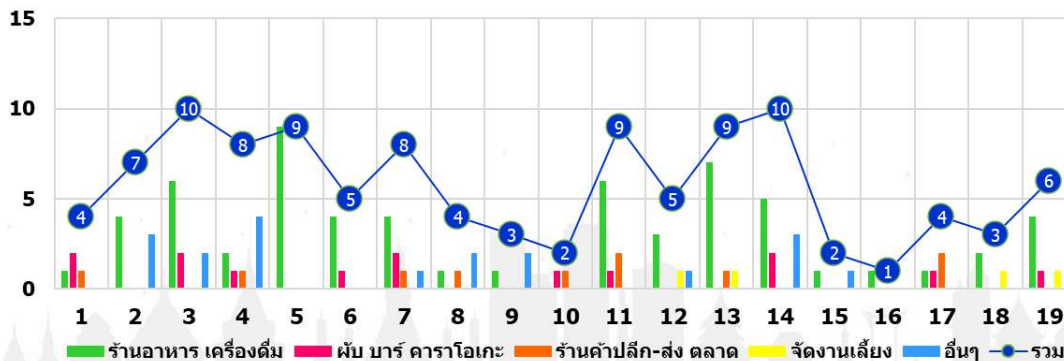
ข้อมูลประจำวัน 1-19 มิถุนายน 2564



ร้องเรียนเรื่อง การมั่วสุม/การกระทำผิด พ.ร.ก.๗

เล่นการพนัน, 76

| |
|----------------|
| รวม +7 |
| จำนวน |
| 143 |
| ผลการดำเนินการ |
| 142 |
| 1 |



ร้องเรียนเรื่อง การไม่ปฏิบัติตามมาตรการพ่อนคลาย

ร้านอาหาร เครื่องดื่ม, 62

| |
|----------------|
| รวม +6 |
| จำนวน |
| 109 |
| ผลการดำเนินการ |
| 105 |
| 4 |



