



สถานการณ์ โรคติดเชื้อไวรัสโคโรนา 2019 Coronavirus Disease 2019 (COVID-19)

ศูนย์บริหารสถานการณ์ โควิด-19 (ศบค.)

วันที่ 19 ตุลาคม 2564



**สถานการณ์
COVID – 19
ประจำวัน**



สถานการณ์ COVID-19 ทั่วโลก 219 ประเทศ 2 เขตบริหารพิเศษ 2 เรือสำราญ

Confirmed 241,876,777
+ 338,411

Severe 78,505
- 170 (0.03%)

Recovered 219,205,154
+ 435,188 (90.63%)

Deaths 4,920,377
+ 4,856 (2.03%)

PLACES		CONFIRMED	NEW CASES	DEATHS	ACTIVE CASES	PLACES		CONFIRMED	NEW CASES	DEATHS	ACTIVE CASES
1	USA	45,902,575	51,178	746,415(660)	9,583,335	11	Colombia	4,982,575	1,043	126,886(21)	28,888
2	India	34,093,387	12,338	452,485(164)	189,732	12	Italy	4,719,493	1,597	131,585(44)	76,363
3	Brazil	21,651,910	7,446	603,521(197)	234,981	13	Germany	4,399,789	6,568	95,511(57)	149,278
4	UK	8,497,868	49,156	138,629(45)	1,404,586	14	Indonesia	4,235,384	626	142,999(47)	17,374
5	Russia	8,027,012	34,325	224,310(998)	785,647	15	Mexico	3,758,469	1,993	284,477(60)	351,920
6	Turkey	7,683,517	29,240	67,837(214)	499,375	16	Poland	2,941,126	1,537	76,115(3)	187,474
7	France	7,090,109	1,057	117,306(41)	87,716	17	South Africa	2,916,803	210	88,619(7)	22,618
8	Iran	5,796,659	11,844	124,256(181)	339,099	18	Philippines	2,727,286	6,943	40,761(86)	68,832
9	Argentina	5,273,463	912	115,704(38)	17,253	19	Ukraine	2,644,694	9,524	60,810(177)	254,466
10	Spain	4,988,878	1,498	87,030(18)	62,554	20	Malaysia	2,396,121	5,434	27,993(72)	89,173

24 Thailand 1,802,934(+9,122) cases 18,407(+71) Deaths

(ข้อมูล ณ วันที่ 19 ตุลาคม 2564 เวลา 10.00 น.)

ที่มา : worldometers

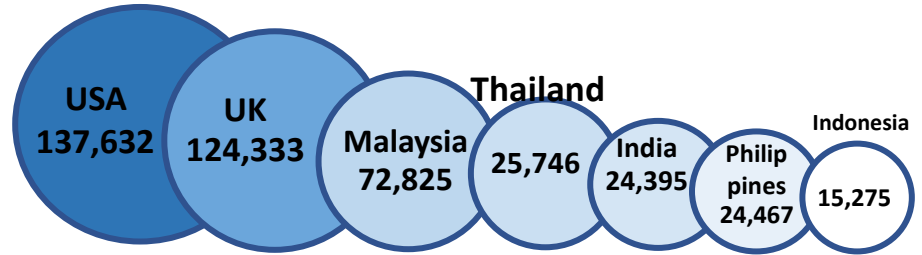


สถานการณ์ COVID-19 ประเทศในทวีปเอเชีย

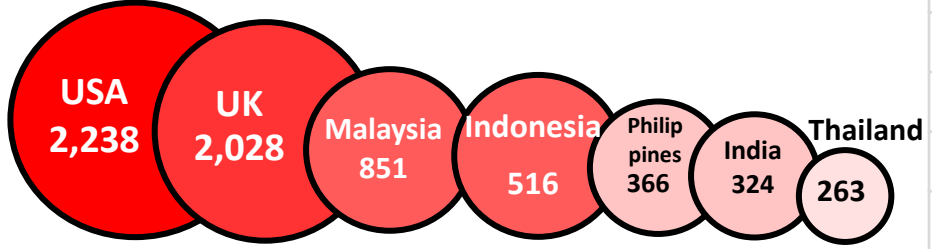
ประเทศในเอเชียพบผู้ป่วยอย่างต่อเนื่อง ได้แก่

อินเดีย อินโดนีเซีย มาเลเซีย ฟิลิปปินส์ ปากีสถาน ญี่ปุ่น บังคลาเทศ ไทย

อัตราป่วย ต่อประชากร 1 ล้านคน



อัตราตาย ต่อประชากร 1 ล้านคน



(ข้อมูล ณ วันที่ 19 ตุลาคม 2564 เวลา 10.00 น.) ที่มา : worldometers

	PLACES	CONFIRMED	NEW CASES	DEATHS	ACTIVE CASES
2	India	34,093,387	12,338	452,485(164)	189,732
14	Indonesia	4,235,384	626	142,999(47)	17,374
18	Philippines	2,727,286	6,943	40,761(86)	68,832
20	Malaysia	2,396,121	5,434	27,993(72)	89,173
24	Thailand	1,802,934	9,122	18,407(71)	105,546
25	Japan	1,714,720	429	18,103(11)	7,654
29	Bangladesh	1,565,827	339	27,778(10)	9,678
33	Pakistan	1,265,047	663	28,280(11)	25,870
40	Vietnam	867,221	3,168	21,269(75)	52,972
60	Myanmar	488,875	1,022	18,388(29)	29,116
76	S. Korea	344,518	1,049	2,689(8)	28,397
101	Singapore	150,731	2,553	239(6)	25,456
109	Cambodia	116,860	195	2,670(12)	3,041
113	China	96,571	24	4,636	514
139	Laos	32,314	285	40	25,716
173	Brunei	11,047	187	76(3)	2,729



รายงานสถานการณ์ COVID-19 ในประเทศไทย

ระลอกใหม่ เมษายน ประเทศไทย ตั้งแต่วันที่ 1 เม.ย. - 18 ต.ค. 64

ผู้ป่วยรายใหม่วันนี้

+9,122 ราย

ติดเชื้อ
ในประเทศ
8,999 ราย

ติดเชื้อจาก
ต่างประเทศ
7 ราย

จากเรือนจำ/
ที่ต้องขัง **116** ราย

ผู้ป่วยรายใหม่
จากระบบเฝ้าระวังและระบบบริการฯ
ค้นหาผู้ติดเชื้อเชิงรุกในชุมชน
จากเรือนจำ / ที่ต้องขัง
ผู้ที่เดินทางจากต่างประเทศ

รวม 9,122 ราย

ผู้ป่วยยืนยันสะสม

1,774,071 ราย

ผู้ป่วยยืนยันสะสมตั้งแต่ปี 63

1,802,934 ราย

ประวัติเสีย

8,661 ราย

338 ราย

116 ราย

7 ราย

ฉีดแล้ว

66,592,321 โดส

ที่มา : MOPH-IC



เข็มที่ 1

+452,368 ราย

สะสม 38,137,096 ราย



เข็มที่ 2

+431,949 ราย

สะสม 26,474,522 ราย



เข็มที่ 3

+30,210 ราย

สะสม 1,980,703 ราย

ข้อมูล 28 ก.พ.- 18 ต.ค. 2564

หายป่วยแล้ว

+10,731 ราย

หายป่วยสะสม **1,651,555** ราย

หายป่วยสะสมตั้งแต่ปี 63

1,678,981 ราย

ผู้รับวัคซีน

ผู้ป่วยรักษาอยู่

105,546

ราย

ใน sw.

39,922 ราย

sw.สนามและอื่นๆ

65,624 ราย

อาการหนัก **2,762** ราย
(ใส่เครื่องช่วยหายใจ **631** ราย)

เสียชีวิต

+71 คน

เสียชีวิตสะสม

18,313 คน 1.03 %

เสียชีวิตสะสมตั้งแต่ปี 63

18,407 คน 1.02 %

สรุปผลการฉีดวัคซีนโควิด 19 ในประเทศไทย

ผลการให้บริการวัคซีน วันที่

18 ตุลาคม 2564

เวลา 18.00 น.

จำนวน ผู้ได้รับวัคซีน		เพิ่มขึ้นวันนี้		ตั้งแต่วันที่ 7 มิ.ย. 2564		ตั้งแต่วันที่ 28 ก.พ. 2564	
		เพิ่มขึ้น +	914,527 โดส	สะสม	62,491,800 โดส	สะสม	66,592,321 โดส
จำแนก รายเข็ม	เข็มที่ 1	รายใหม่ +	452,368 ราย	สะสม	35,366,849 ราย	สะสม	38,137,096 ราย คิดเป็น 52.9% ของปกก.
	เข็มที่ 2	รายใหม่ +	431,949 ราย	สะสม	25,144,248 ราย	สะสม	26,474,522 ราย คิดเป็น 36.8% ของปกก.
	เข็มที่ 3	รายใหม่ +	30,210 ราย	สะสม	1,980,703 ราย	สะสม	1,980,703 ราย คิดเป็น 2.7% ของปกก.





ผู้ติดเชื้อ COVID-19 ระลอกใหม่เมษายน 2564 ประเทศไทย วันที่ 1 เม.ย. – 19 ต.ค. 64 เวลา 00:00 น.

ผู้ป่วย-ติดเชื้อรายใหม่วันนี้

ผู้ป่วย-ติดเชื้อสะสม

เสียชีวิต

ประเทศไทย

+9,122
(ใน-ต่างประเทศ) ราย

1,774,017
(ใน-ต่างประเทศ) ราย

+71
คน

(ต่างประเทศ) **+7** ราย

(ต่างประเทศ) **3,222** ราย

เสียชีวิตสะสม **18,313** คน

กรุงเทพมหานคร
และปริมณฑล

ในประเทศ (ไม่รวมเรือนจำ) **+1,646** ราย

ในประเทศ (ไม่รวมเรือนจำ) **725,168** ราย

ในประเทศ (ไม่รวมเรือนจำ) **+19** คน

4 จังหวัดภาคใต้

ในประเทศ (ไม่รวมเรือนจำ) **+2,027** ราย

ในประเทศ (ไม่รวมเรือนจำ) **138,397** ราย

ในประเทศ (ไม่รวมเรือนจำ) **+8** คน

จังหวัดอื่น (67 จังหวัด)

ในประเทศ (ไม่รวมเรือนจำ) **+5,326** ราย

ในประเทศ (ไม่รวมเรือนจำ) **835,227** ราย

ในประเทศ (ไม่รวมเรือนจำ) **+42** คน

เรือนจำและที่ต้องขัง

เรือนจำและ
ที่ต้องขัง **+116** ราย

เรือนจำและ
ที่ต้องขัง **72,057** ราย

เรือนจำและ
ที่ต้องขัง **+2** คน



จำนวนผู้ป่วย-ผู้ติดเชื้อในชุมชนรายวัน กทม.และปริมณฑล ต่างจังหวัด และภาพรวมประเทศ ระลอกเมษายน 2564

(วันที่ 1 พ.ค. - 19 ต.ค. 64)

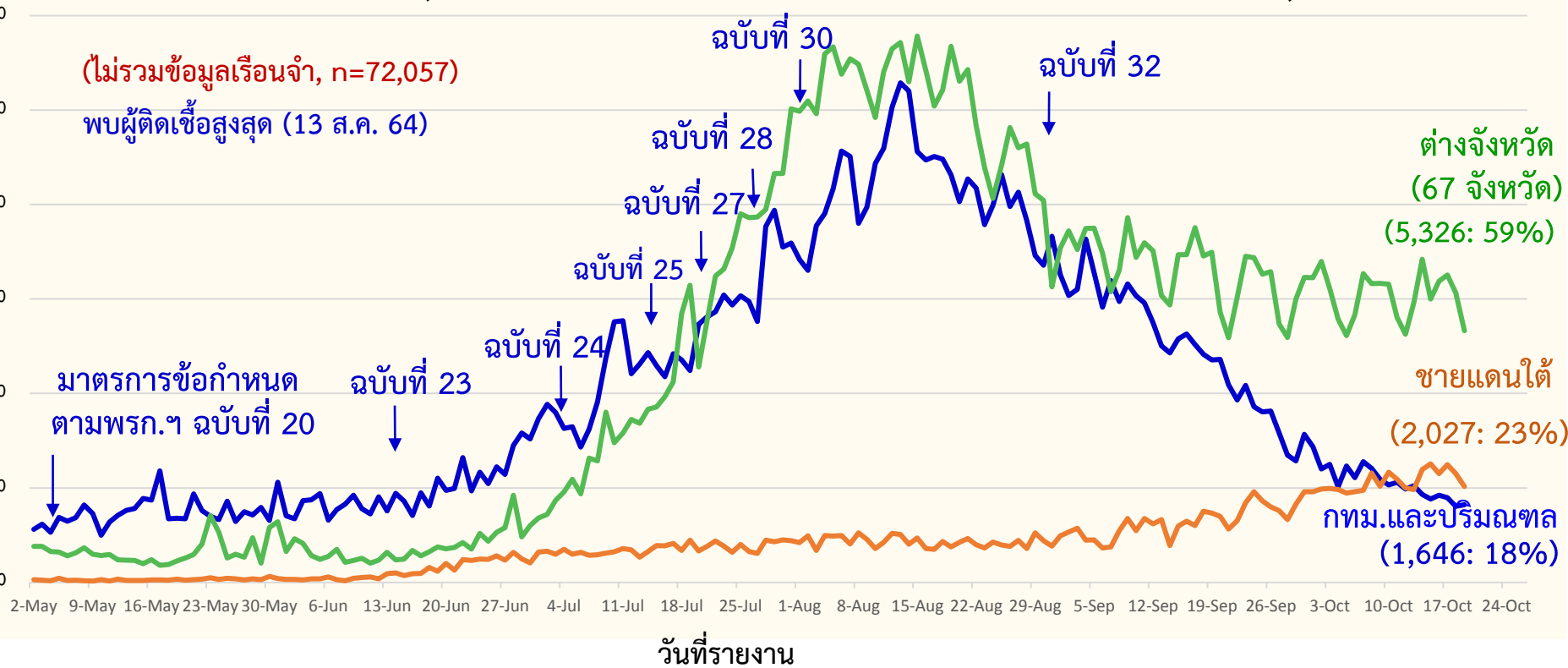
จำนวนผู้ติดเชื้อ

รายวัน (ราย)

— กทม.และปริมณฑล (5 จังหวัด) (n=725,168)
 — ต่างจังหวัด (67 จังหวัด) (n=835,227)
 — ชายแดนใต้ (n=138,397)

(ไม่รวมข้อมูลเรือนจำ, n=72,057)

พบผู้ติดเชื้อสูงสุด (13 ส.ค. 64)





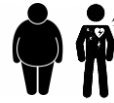
ผู้ป่วยโรคโควิด-19 เสียชีวิต ของประเทศไทย รายงานวันที่ 19 ต.ค. 64 (+71 ราย)

จังหวัด	รวม (ราย)
กรุงเทพมหานคร	10
สมุทรสาคร(3) สมุทรปราการ(2) ปทุมธานี(2) นครปฐม(2)	9
นครราชสีมา(2) อุตรธานี(1) ชัยภูมิ(1) บุรีรัมย์(1) ศรีสะเกษ(1)	6
นครสวรรค์(2) ตาก(1) พิษณุโลก(1) เชียงราย(1) เพชรบูรณ์(1) เชียงใหม่(1) สุโขทัย(1) อุตรดิตถ์(1)	9
ปัตตานี(5) ภูเก็ต(3) สุราษฎร์ธานี(2) ยะลา(2) ชุมพร(2) ระนอง(2) สตูล(1) นครศรีธรรมราช(1) ตรัง(1) นราธิวาส(1) พังงา(1)	21
ชลบุรี(3) ราชบุรี(2) ปราจีนบุรี(2) ระยอง(2) สมุทรสงคราม(1) เพชรบุรี(1) จันทบุรี(1) กาญจนบุรี(1) ฉะเชิงเทรา(1) สระแก้ว(1) สุพรรณบุรี(1)	16

- ชาย (44) หญิง (27) : ไทย(68) เมียนมา(1) กัมพูชา(1) ไม่ระบุ(1)
- ค่ามัธยฐานของอายุ 69 ปี (29 – 101 ปี)
- ค่ามัธยฐาน (ทราบติดเชื้อ-เสียชีวิต) 13 วัน (นานสุด 51 วัน)



❖ อายุ 60 ปีขึ้นไป 51 ราย (72%)



❖ อายุต่ำกว่า 60 ปี :

มีโรคเรื้อรัง 9 ราย (13%)

รวม

85%

ไม่มีประวัติโรคเรื้อรัง 11 ราย (15%)

ปัจจัยเสี่ยง-ประเด็นสำคัญ

- HT (33), DM (22), HPL(15), อ้วน(8), โรคไต(11), ติดเตียง(2)
- เสียชีวิตนอกพร. 0 ราย
- จากกทม.และปริมณฑล (0), จากพื้นที่เสี่ยงอื่น (1)
- ติดเชื้อในพื้นที่ (70) : คนรู้จัก(25), ครอบครัว(8), อาศัย(37), อาชีพเสี่ยง(0)



ผู้เดินทางมาจากต่างประเทศ รวม 7 ราย

ผู้เดินทางมาจากต่างประเทศ คัดกรอง ณ ด่านฯ และเข้ารับ./สถานกักกันทุกประเภท (7 ราย)

ประเทศต้นทาง	เดินทางมาถึงไทย / ผู้ติดเชื้อเที่ยวบินเดียวกัน	ลักษณะผู้ติดเชื้อ	การตรวจหาเชื้อ	เข้าพัก / รพ.
เบลเยียม (1 ราย)	11 ต.ค. 64	เพศชาย อายุ 48 ปี สัญชาติ เบลเยียม อาชีพ ไม่ระบุ	16 ต.ค. 64 (Day 5) ผลพบเชื้อ ไม่มีอาการ	Sandbox ภูเก็ต / รพ.เอกชน ภูเก็ต
สหรัฐอเมริกา (1 ราย)	17 ต.ค. 64	เพศชาย อายุ 61 ปี สัญชาติ ไทย อาชีพ ไม่ระบุ	17 ต.ค. 64 (Day 0) ผลพบเชื้อ ไม่มีอาการ	Sandbox ภูเก็ต / รพ.เอกชน ภูเก็ต
ฟินแลนด์ (2 ราย)	7 ต.ค. 64	เพศชาย อายุ 45 ปี สัญชาติ ไทย อาชีพ พนักงานบริษัท	14 ต.ค. 64 (Day 7) ผลพบเชื้อ ไม่มีอาการ	OQ ชลบุรี / รพ.เอกชน ชลบุรี (2)
		เพศชาย อายุ 29 ปี สัญชาติ ไทย อาชีพ พนักงานบริษัท	15 ต.ค. 64 (Day 8) ผลพบเชื้อ ไม่มีอาการ	
สวีเดน (1 ราย)	9 ต.ค. 64	เพศชาย อายุ 41 ปี สัญชาติ ไทย อาชีพ พนักงานบริษัท	15 ต.ค. 64 (Day 6) ผลพบเชื้อ ไม่มีอาการ	OQ ชลบุรี / รพ.เอกชน ชลบุรี
กัมพูชา (1 ราย)	12 ต.ค. 64	เพศชาย อายุ 6 ปี สัญชาติ กัมพูชา อาชีพ นักเรียน	12 ต.ค. 64 (Day 0) ผลพบเชื้อ ไม่มีอาการ	AQ กทม. / รพ.เอกชน กทม.
เมียนมา (1 ราย)	17 ต.ค. 64 / ช่องทางธรรมชาติ	เพศชาย อายุ 24 ปี สัญชาติ เมียนมา อาชีพ ไม่ระบุ	17 ต.ค. 64 (Day 0) ผลพบเชื้อ ไม่มีอาการ	รพ.อุ้มผาง ตาก



จำนวนผู้ติดเชื้อโควิดในประเทศรายใหม่ และสะสม วันที่ 1 เม.ย. 64 – 19 ต.ค. 64

ที่	จังหวัด	1 เม.ย. – 12 ต.ค.	13-ต.ค.	14-ต.ค.	15-ต.ค.	16-ต.ค.	17-ต.ค.	18-ต.ค.	19-ต.ค.	ค่าเฉลี่ย 7 วัน	แนวโน้ม	รวม
รวมทั้งประเทศ (ยกเว้นผู้เดินทางเข้าราชอาณาจักร)		1,698,434	10,055	11,224	10,444	10,634	10,856	10,087	9,115	10,345		1,770,849
ในเรือนจำและที่กักขัง		71,306	118	134	167	111	64	41	116	107		72,057
จังหวัดอื่น 54 จังหวัด		434,535	3,370	3,630	3,343	3,604	3,757	3,451	3,084	3,463		458,774
พื้นที่ควบคุมสูงสุด และเข้มงวด 13 จังหวัด		357,589	2,554	3,208	2,656	2,771	2,751	2,682	2,242	2,695		376,453
ภาคใต้ 4 จังหวัด		122,400	1,968	2,392	2,510	2,305	2,492	2,303	2,027	2,285		138,397
รวม กทม. ปริมณฑล		712,604	2,045	1,860	1,768	1,843	1,792	1,610	1,646	1,795		725,168
1	กรุงเทพมหานคร	381,396	1,142	1,095	1,054	1,077	1,065	1,046	1,037	1,074		388,912
2	นนทบุรี	54,916	165	125	132	127	114	116	94	125		55,789
3	ปทุมธานี	36,879	124	91	33	91	66	50	62	74		37,396
4	สมุทรปราการ	116,499	453	381	379	380	343	247	299	355		118,981
5	สมุทรสาคร	90,657	100	84	89	106	94	78	89	91		91,297
6	นครปฐม	32,257	61	84	81	62	110	73	65	77		32,793

หมายเหตุ * ปรับข้อมูลจำนวนผู้ติดเชื้อ เฉพาะกลุ่มผู้ติดเชื้อภายในประเทศ ไม่รวมกลุ่มขนส่งสินค้า ยืนยันผลการติดเชื้อจากการสอบสวนโรคในระบบรายงาน ในช่วงต้นการระบาดระลอกใหม่



จำนวนผู้ติดเชื้อโควิดในประเทศไทยรายใหม่ และสะสม วันที่ 1 เม.ย. 64 – 19 ต.ค. 64 เวลา 01:00 น.

ที่	จังหวัด	1 เม.ย. – 12 ต.ค.	13-ต.ค.	14-ต.ค.	15-ต.ค.	16-ต.ค.	17-ต.ค.	18-ต.ค.	19-ต.ค.	รวม(ราย)
รวม		1,698,434	10,055	11,224	10,444	10,634	10,856	10,087	9,115	1,770,849
1	กรุงเทพมหานคร	381,396	1,142	1,095	1,054	1,077	1,065	1,046	1,037	388,912
2	สมุทรปราการ	116,499	453	381	379	380	343	247	299	118,981
3	ชลบุรี	94,450	442	447	434	470	389	354	310	97,296
4	สมุทรสาคร	90,657	100	84	89	106	94	78	89	91,297
5	เรือ่นจำา	71,306	118	134	167	111	64	41	116	72,057
6	นนทบุรี	54,916	165	125	132	127	114	116	94	55,789
7	สงขลา	35,838	475	594	605	621	650	579	498	39,860
8	ระยอง	35,950	326	385	223	325	346	402	229	38,186
9	ปทุมธานี	36,850	124	91	33	91	66	50	62	37,367
10	ยะลา	30,619	650	785	767	664	727	756	455	35,423
11	ราชบุรี	32,948	157	217	299	241	182	188	179	34,411
12	นครปฐม	32,286	61	84	81	62	110	73	65	32,822
13	นราธิวาส	29,327	420	545	494	459	468	466	453	32,632
14	ฉะเชิงเทรา	30,729	118	116	84	83	118	89	89	31,426
15	ปัตตานี	26,616	423	468	644	561	647	502	621	30,482



จำนวนผู้ติดเชื้อโควิดในประเทศไทยใหม่ และสะสม วันที่ 1 เม.ย. 64 – 19 ต.ค. 64 เวลา 01:00 น.

ที่	จังหวัด	1 เม.ย. – 12 ต.ค.	13-ต.ค.	14-ต.ค.	15-ต.ค.	16-ต.ค.	17-ต.ค.	18-ต.ค.	19-ต.ค.	รวม(ราย)
16	สระบุรี	27,334	188	191	184	137	186	130	139	28,489
17	พระนครศรีอยุธยา	27,704	78	126	108	96	106	70	64	28,352
18	นครราชสีมา	26,790	153	157	172	195	153	153	157	27,930
19	นครศรีธรรมราช	19,886	264	500	488	369	519	615	602	23,243
20	ปราจีนบุรี	19,118	192	283	222	225	172	183	118	20,513
21	เพชรบุรี	19,701	90	134	76	121	136	139	109	20,506
22	กาญจนบุรี	18,503	116	148	127	110	195	185	125	19,509
23	ตาก	17,535	238	282	190	232	202	202	165	19,046
24	อุบลราชธานี	17,334	65	104	82	73	122	98	95	17,973
25	บุรีรัมย์	16,131	36	39	37	32	32	29	33	16,369
26	สุราษฎร์ธานี	14,779	218	290	199	181	210	227	202	16,306
27	สุรินทร์	15,595	89	59	76	109	68	116	121	16,233
28	ขอนแก่น	14,728	153	230	213	255	231	225	184	16,219
29	อุดรธานี	15,090	181	146	141	133	153	158	121	16,123
30	จันทบุรี	14,116	311	423	202	350	255	221	173	16,051

หมายเหตุ * ปรับข้อมูลจำนวนผู้ติดเชื้อ เฉพาะกลุ่มผู้ติดเชื้อภายในประเทศ ไม่รวมกลุ่มขนส่งสินค้า ยืนยันผลการติดเชื้อจากการสอบสวนโรคในระบบรายงาน ในช่วงต้นการระบาดระลอกใหม่ และไม่นับผู้ป่วยในสถานกักกัน



จำนวนผู้ติดเชื้อโควิดในประเทศไทยรายใหม่ และสะสม วันที่ 1 เม.ย. 64 – 19 ต.ค. 64 เวลา 01:00 น.

ที่	จังหวัด	1 เม.ย. - 12 ต.ค.	13-ต.ค.	14-ต.ค.	15-ต.ค.	16-ต.ค.	17-ต.ค.	18-ต.ค.	19-ต.ค.	รวม(ราย)
31	ศรีสะเกษ	15,375	40	57	58	29	49	63	16	15,687
32	ลพบุรี	15,139	51	75	85	82	93	64	76	15,665
33	ภูเก็ต	12,639	165	155	150	153	149	144	140	13,695
34	สระแก้ว	12,588	142	59	48	114	82	62	56	13,151
35	นครสวรรค์	11,800	107	127	137	146	167	126	135	12,745
36	ประจวบคีรีขันธ์	11,613	118	154	138	151	158	145	238	12,715
37	สุพรรณบุรี	12,076	72	101	90	84	49	67	37	12,576
38	ร้อยเอ็ด	12,084	19	19	37	18	17	30	23	12,247
39	เชียงใหม่	9,995	214	337	233	278	360	314	199	11,930
40	ชุมพร	10,466	140	90	122	161	123	115	99	11,316
41	มหาสารคาม	10,219	55	42	15	34	30	32	25	10,452
42	อ่างทอง	10,258	15	28	38	15	19	33	15	10,421
43	สมุทรสงคราม	9,660	68	68	76	48	28	32	41	10,021
44	นครนายก	9,656	56	22	19	85	53	11	8	9,910
45	ชัยภูมิ	9,385	35	25	30	49	21	23	15	9,583
46	เพชรบูรณ์	8,888	58	51	68	71	167	36	18	9,357

หมายเหตุ * ปรับข้อมูลจำนวนผู้ติดเชื้อ เฉพาะกลุ่มผู้ติดเชื้อภายในประเทศ ไม่รวมกลุ่มขนส่งสินค้า ยืนยันผลการติดเชื้อจากการสอบสวนโรคในระบบรายงาน ในช่วงต้นการระบาดระลอกใหม่ และไม่นับผู้ป่วยในสถานกักกัน



จำนวนผู้ติดเชื้อโควิดในประเทศไทยใหม่ และสะสม วันที่ 1 เม.ย. 64 – 19 ต.ค. 64 เวลา 01:00 น.

ที่	จังหวัด	1 เม.ย. – 12 ต.ค.	13-ต.ค.	14-ต.ค.	15-ต.ค.	16-ต.ค.	17-ต.ค.	18-ต.ค.	19-ต.ค.	รวม(ราย)
47	ระนอง	9,016	24	17	25	26	29	32	23	9,192
48	กาฬสินธุ์	8,157	77	64	27	48	46	19	27	8,465
49	ดรง	6,942	170	168	177	189	183	190	187	8,206
50	สกลนคร	7,425	10	8	4	25	10	12	6	7,500
51	กำแพงเพชร	7,272	27	27	44	8	28	26	7	7,439
52	พัทลุง	5,538	129	140	172	129	194	230	208	6,740
53	กระบี่	5,726	142	185	129	81	83	93	109	6,548
54	ตราด	5,951	101	52	25	93	87	60	40	6,409
55	สุโขทัย	5,494	26	19	3	25	29	10	14	5,620
56	พิษณุโลก	5,278	43	37	28	29	34	26	21	5,496
57	ยโสธร	5,111	7	2	9	8	9	7	5	5,158
58	นครพนม	4,833	3	5	5	-	2	3	-	4,851
59	พิจิตร	4,350	25	17	17	33	12	17	27	4,498
60	หนองบัวลำภู	3,991	23	16	5	14	37	8	18	4,112
61	อุตรดิตถ์	4,012	14	28	16	12	8	7	2	4,099
62	เชียงราย	3,837	26	26	22	41	30	18	17	4,017

หมายเหตุ * ปรับข้อมูลจำนวนผู้ติดเชื้อ เฉพาะกลุ่มผู้ติดเชื้อภายในประเทศ ไม่รวมกลุ่มขนส่งสินค้า ยืนยันผลการติดเชื้อจากการสอบสวนโรคในระบบรายงาน ในช่วงต้นการระบาดระลอกใหม่ และไม่นับผู้ป่วยในสถานกักกัน



จำนวนผู้ติดเชื้อโควิดในประเทศไทยใหม่ และสะสม วันที่ 1 เม.ย. 64 – 19 ต.ค. 64 เวลา 01:00 น.

ที่	จังหวัด	1 เม.ย. – 12 ต.ค.	13-ต.ค.	14-ต.ค.	15-ต.ค.	16-ต.ค.	17-ต.ค.	18-ต.ค.	19-ต.ค.	รวม(ราย)
63	พังงา	3,333	57	94	93	94	98	96	34	3,899
64	เลย	3,230	32	25	35	24	8	20	10	3,384
65	หนองคาย	3,315	6	13	9	10	24	3	4	3,384
66	สตูล	2,555	96	95	98	98	94	96	98	3,230
67	อุทัยธานี	3,035	15	6	4	3	1	4	5	3,073
68	อำนาจเจริญ	2,835	14	4	3	10	1	5	8	2,880
69	สิงห์บุรี	2,725	9	-	4	-	7	5	8	2,758
70	ลำพูน	2,402	14	24	42	23	12	18	18	2,553
71	ลำปาง	2,391	15	21	23	21	17	11	15	2,514
72	น่าน	2,372	-	3	1	-	3	-	-	2,379
73	ชัยนาท	2,298	9	4	2	2	3	1	5	2,324
74	มุกดาหาร	2,169	1	1	4	5	13	2	10	2,205
75	บึงกาฬ	1,844	4	4	9	10	25	7	5	1,908
76	พะเยา	1,739	4	14	2	11	20	9	8	1,807
77	แพร่	1,639	2	-	3	4	8	8	22	1,686
78	แม่ฮ่องสอน	1,047	29	32	58	44	13	9	9	1,241

หมายเหตุ * ปรับข้อมูลจำนวนผู้ติดเชื้อ เฉพาะกลุ่มผู้ติดเชื้อภายในประเทศ ไม่รวมกลุ่มขนส่งสินค้า ยืนยันผลการติดเชื้อจากการสอบสวนโรคในระบบรายงาน ในช่วงต้นการระบาดระลอกใหม่ และไม่นับผู้ป่วยในสถานกักกัน



จำนวนผู้ติดเชื้อโควิดในประเทศไทยใหม่ วันที่ 19 ต.ค. 64 จำนวน 10 อันดับแรก

อันดับที่	จังหวัด	รายวัน 19 ต.ค.	รวมทั้งตั้งแต่ วันที่ 1 เม.ย. - 19 ต.ค.	
1	กรุงเทพมหานคร	1,037	388,912	=
2	ปัตตานี	621	30,482	↑
3	นครศรีธรรมราช	602	23,243	=
4	สงขลา	498	39,860	=
5	ยะลา	455	35,423	↓
6	นราธิวาส	453	32,632	=
7	ชลบุรี	310	97,296	↑
8	สมุทรปราการ	299	118,981	↑
9	ประจวบคีรีขันธ์	238	12,715	↑
10	ระยอง	229	38,186	↓



**รายงาน
มาตรการ
รายวัน**



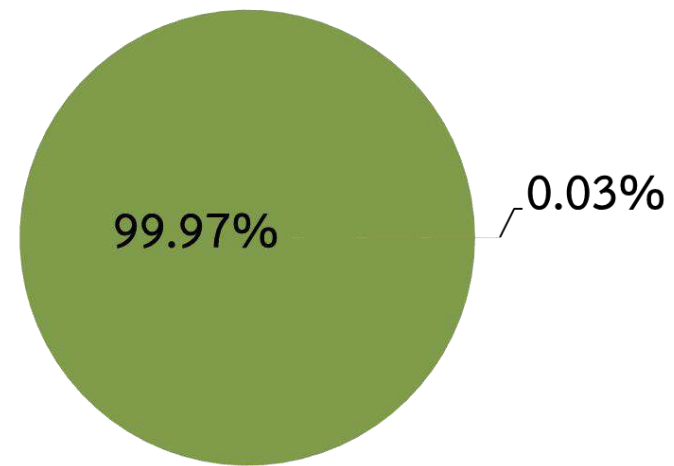
ศูนย์ปฏิบัติการแก้ไขสถานการณ์ฉุกเฉินด้านความมั่นคง

การตรวจกิจการ/กิจกรรมตามมาตรการป้องกันและควบคุมโรค



ผลการตรวจ	18 ต.ค.64	1ก.ค.63-18 ต.ค.64
จำนวน	6,771	5,245,730
ปฏิบัติไม่ครบ	10 (0.15%)	116,321 (2.22%)
ไม่มี "ไทยชนะ"	2 (0.03%)	-
ไม่ปฏิบัติ	0 (0%)	-

ผลการตรวจ "Platform ไทยชนะ" 18 ต.ค.64



ตรวจตามมาตรการหลัก

ชุดตรวจร่วม	ชุดตรวจทั่วไป	ชุดตรวจส่วนกลาง
90	1,040	148



■ มี Platform ไทยชนะ ■ ไม่มี Platform ไทยชนะ

ตรวจอื่นๆ

ชุดตรวจตามมาตรการเสริม
กทม. สปก.จ. สปก.อ.สปก.ต. สปท.

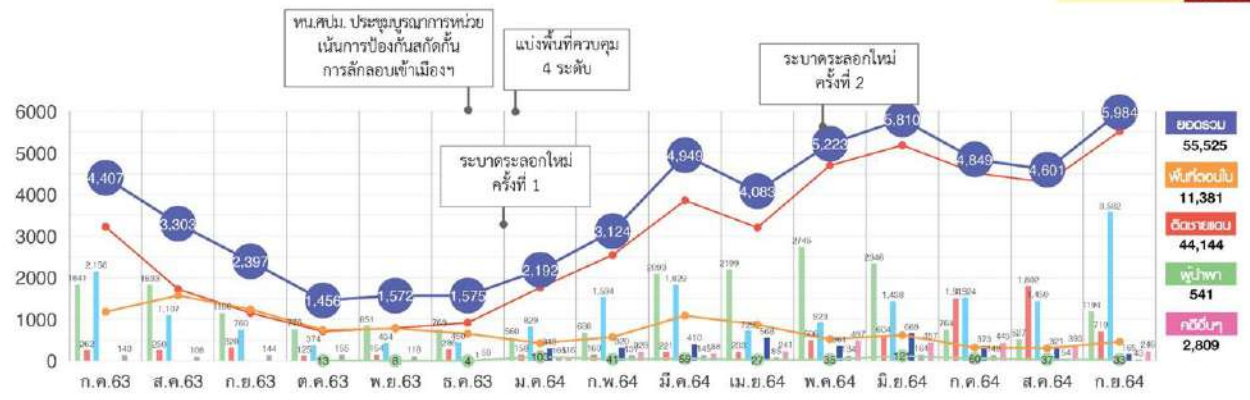
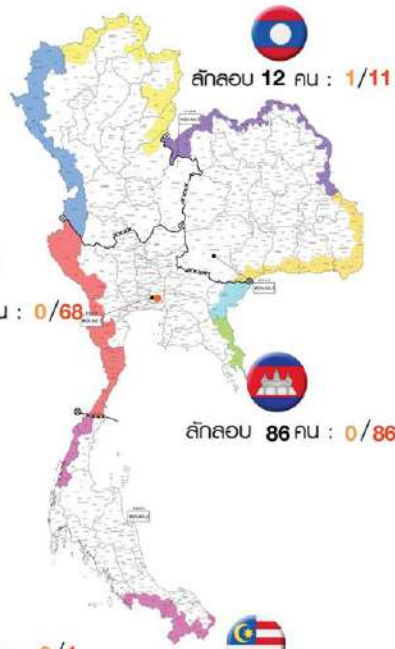
ชุดตรวจเฉพาะ (ตามคู่มือ)
สธ. พณ. กก. วธ. ทส.

การสกัดกั้นการลักลอบเข้าเมือง

และการเคลื่อนย้ายแรงงานโดยผิดกฎหมาย



18 ต.ค.64 **J3**
พช.กบ.



- ลักลอบ 1 คน : 0/1
- ลักลอบ 68 คน : 0/68
- ลักลอบ 86 คน : 0/86
- ลักลอบ 1 คน : 0/1
- ลักลอบ 2 คน : 0/2
- ลักลอบ 1 คน : 0/1
- ลักลอบ 0 คน : 0/0
- ลักลอบ 5 คน : 0/5



ศบค.
ศูนย์บริหารสถานการณ์
โควิด-19
#สู้ไปด้วยกัน #ประเทศไทยต้องชนะ