



สถานการณ์ โรคติดเชื้อไวรัสโคโรนา 2019 Coronavirus Disease 2019 (COVID-19)

ศูนย์บริหารสถานการณ์ โควิด-19 (ศบค.)

วันที่ 19 สิงหาคม 2564



**สถานการณ์
COVID – 19
ประจำวัน**



สถานการณ์ COVID-19 ทั่วโลก 218 ประเทศ 2 เขตบริหารพิเศษ 2 เรือสำราญ

Confirmed 210,105,354
+ 694,054

Severe 108,059
+ 218 (0.05%)

Recovered 188,219,284
+ 554,322 (89.58%)

Deaths 4,405,540
+ 10,553 (2.10%)

PLACES		CONFIRMED	NEW CASES	DEATHS	ACTIVE CASES	PLACES		CONFIRMED	NEW CASES	DEATHS	ACTIVE CASES
1	USA	38,072,656	158,127	641,346(1,055)	7,089,424	11	Iran	4,556,417	39,174	99,691(583)	642,599
2	India	32,320,898	35,797	433,063(511)	371,611	12	Italy	4,456,765	7,162	128,579(69)	128,782
3	Brazil	20,458,221	41,017	571,703(985)	523,528	13	Indonesia	3,908,247	15,768	121,141(1,128)	343,203
4	Russia	6,663,473	20,914	172,909(799)	551,527	14	Germany	3,846,186	8,998	92,428(25)	69,058
5	France	6,533,383	28,405	112,976(112)	454,144	15	Mexico	3,152,205	14,814	250,469(877)	415,078
6	UK	6,355,887	33,904	131,260(111)	1,300,735	16	Poland	2,885,883	208	75,307(1)	154,988
7	Turkey	6,138,452	19,944	53,675(168)	432,958	17	South Africa	2,638,981	14,727	78,377(384)	158,584
8	Argentina	5,106,207	9,764	109,652(247)	221,795	18	Ukraine	2,268,666	1,447	53,336(40)	17,110
9	Colombia	4,877,323	3,154	123,781(93)	51,064	19	Peru	2,137,295	1,468	197,659(120)	N/A
10	Spain	4,745,558	11,956	82,883(144)	624,649	20	Netherlands	1,909,211	2,777	17,927(7)	101,767

34 Thailand 989,859(+20,902) cases 8,586(+301) Deaths

(ข้อมูล ณ วันที่ 19 สิงหาคม 2564 เวลา 10.00 น.)

ที่มา : worldometers

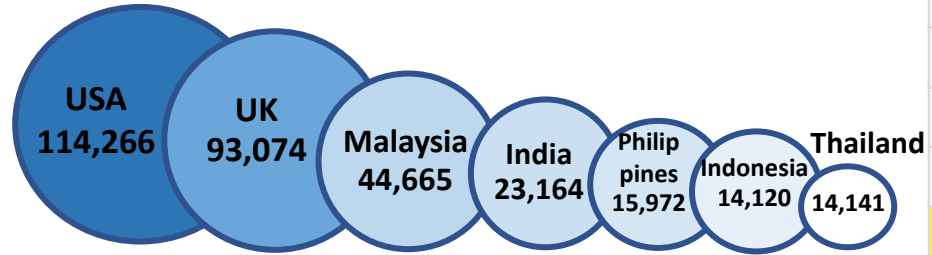


สถานการณ์ COVID-19 ประเทศในทวีปเอเชีย

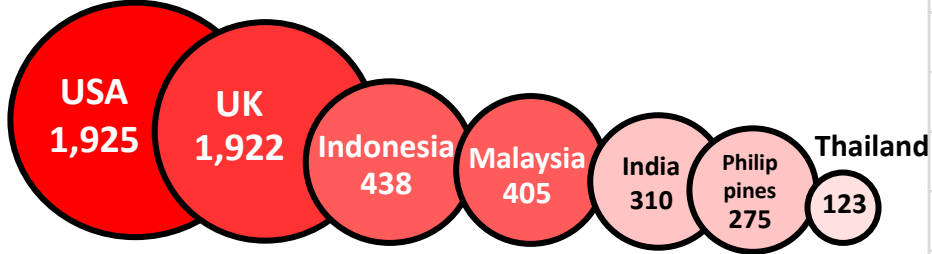
ประเทศในเอเชียพบผู้ป่วยอย่างต่อเนื่อง ได้แก่

อินเดีย อินโดนีเซีย มาเลเซีย ฟิลิปปินส์ ปากีสถาน ญี่ปุ่น บังคลาเทศ ไทย

อัตราป่วย ต่อประชากร 1 ล้านคน



อัตราตาย ต่อประชากร 1 ล้านคน



	PLACES	CONFIRMED	NEW CASES	DEATHS	ACTIVE CASES
2	India	32,320,898	35,797	433,063(511)	371,611
13	Indonesia	3,908,247	15,768	121,141(1,128)	343,203
22	Philippines	1,776,495	11,085	30,623(161)	105,151
25	Malaysia	1,466,512	22,242	13,302(225)	254,484
27	Bangladesh	1,440,644	7,248	24,719(172)	88,897
28	Japan	1,179,176	19,954	15,467(36)	166,414
31	Pakistan	1,109,274	3,974	24,639(66)	88,209
34	Thailand	989,859	20,902	8,586(301)	205,946
65	Myanmar	363,169	2,878	13,786(163)	66,502
72	Vietnam	302,101	8,800	6,770(298)	180,272
82	S. Korea	230,808	1,803	2,191(5)	27,382
107	China	94,546	28	4,636	1,866
109	Cambodia	87,190	593	1,730(12)	2,794
115	Singapore	66,334	53	46(1)	1,136
162	Laos	11,029	381	9	6,780
201	Brunei	946	94	3	605

(ข้อมูล ณ วันที่ 19 สิงหาคม 2564 เวลา 10.00 น.) ที่มา : worldometers



อิสราเอลยกระดับมาตรการอีกรอบ หลังยอดผู้ป่วยสูงขึ้น

กระทรวงสาธารณสุขประกาศมาตรการคุมโควิดชุดใหม่ โดยมีผลตั้งแต่วันที่ 18 ส.ค. กำหนดให้การเข้าสถานที่สาธารณะ อาทิ ร้านอาหาร บาร์ สนามกีฬา สถานที่จัดแสดงงานวัฒนธรรม โรงแรม และยิมจะต้องมีข้อมูลรับรองว่าฉีดวัคซีนแล้วหรือผลตรวจโควิดเป็นลบ ศาสนิกชนที่ต้องการปฏิบัติศาสนกิจในโบสถ์คริสต์ โบสถ์ยิว หรือมัสยิดที่มีผู้ร่วมพิธีเกิน 50 คนต้องปฏิบัติตามเดียวกัน ร้านค้า ห้างสรรพสินค้า นิคมอุตสาหกรรมจำกัดจำนวนคนที่ 1 คนต่อ 7 ตารางเมตร อิสราเอลเริ่มฉีดวัคซีนตั้งแต่เดือน ธ.ค.2563 ได้รับคำชื่นชมอย่างกว้างขวางว่าฉีดได้อย่างรวดเร็วลดการติดเชื้อลงได้มาก แต่สายพันธุ์เดลตาทำให้สถานการณ์พลิกผัน ข้อจำกัดที่เคยยกเลิกไปในเดือน มิ.ย. ต้องนำกลับมาใช้ใหม่ตั้งแต่เดือน ก.ค. ช่วงไม่กี่สัปดาห์ที่ผ่านมา อิสราเอลเริ่มฉีดวัคซีนให้ประชากรอายุ 50 ปีขึ้นไป และขอให้ผู้ที่อายุ 12 ปีขึ้นไปมาฉีดวัคซีน ปัจจุบันประชากรราว 1 ล้านคนยังไม่ได้ฉีดทุกๆ ที่เข้าข่ายต้องฉีด





ซิดนีย์ยังเสี่ยงไวรัสเดลตาแพร่ระบาดได้อีก วอนประชาชนอยู่แต่ในบ้าน

มุขมนตรีรัฐนิวเซาท์เวลส์ ซึ่งเป็นที่ตั้งของนครซิดนีย์ เตือนว่า การแพร่ระบาดของไวรัสโควิด-19 สายพันธุ์เดลตาในซิดนีย์ยังไม่ถึงจุดสูงสุดและยังแพร่ระบาดได้อีก โดยคาดว่าจะมียอดผู้เสียชีวิตเพิ่มขึ้นต่อเนื่อง พร้อมขอให้ประชาชนอยู่แต่ในบ้านเพื่อหยุดการแพร่ระบาด หลังรัฐนิวเซาท์เวลส์พบผู้ติดเชื้อโควิด-19 เพิ่ม 633 ราย ซึ่งทำสถิติสูงสุดเป็นประวัติการณ์ ในจำนวนนี้มาจากนครซิดนีย์ 545 ราย ทบสถิติเดิมเมื่อวันจันทร์ซึ่งพบผู้ติดเชื้อเพิ่ม 478 ราย นับตั้งแต่ซิดนีย์พบผู้ติดเชื้อสายพันธุ์เดลตารายแรกเมื่อวันที่ 16 มิ.ย.จนถึงขณะนี้ มีผู้เสียชีวิตแล้ว 60 ราย โดยเป็นยอดเสียชีวิตวันนี้ 3 ราย

ทั้งนี้ ออสเตรเลียซึ่งครั้งหนึ่งเคยเป็นประเทศที่คุมโควิด-19 ได้ดีที่สุด กำลังเผชิญปัญหาในการควบคุมการติดเชื้อโควิด-19 ระลอก 3 ที่เกิดจากโควิด-19 สายพันธุ์เดลตาที่แพร่ระบาดได้ง่าย แม้ว่าจะมีการใช้คำสั่งล็อกดาวน์กับประชากรกว่าครึ่งหนึ่งของประเทศก็ตาม ขณะที่ประชาชนวัยผู้ใหญ่ได้รับวัคซีนครบโดสเพียง 1 ใน 4



รายงานสถานการณ์ COVID-19 ในประเทศไทย

ระลอกใหม่ เมษายน ประเทศไทย ตั้งแต่วันที่ 1 เม.ย. - 19 ส.ค. 64

ผู้ป่วยรายใหม่วันนี้

ผู้ป่วยยืนยันสะสม

หายป่วยแล้ว

เสียชีวิต

+20,902 ราย

960,996 ราย

+22,208 ราย

+301 คน

ติดเชื้อ
ในประเทศติดเชื้อจาก
ต่างประเทศ

20,730 ราย

24 ราย

หายป่วยสะสม 747,901 ราย

เสียชีวิตสะสม

8,492 คน 0.88 %

ผู้ป่วยยืนยันสะสมตั้งแต่ปี 63

989,859 ราย

หายป่วยสะสมตั้งแต่ปี 63

775,327 ราย

เสียชีวิตสะสมตั้งแต่ปี 63

8,586 คน 0.87 %

จากเรือนจำ/
ที่ต้องขัง

148 ราย

ผู้รับวัคซีน

ผู้ป่วยรักษาอยู่

ประวัติเสี่ยง

ฉีดแล้ว 25,167,060 โดส

205,946 ราย

ใน sw.

48,895 ราย

สพ.สนามและอื่นๆ

157,051 ราย

ผู้ป่วยรายใหม่

จากระบบเฝ้าระวังและระบบบริการฯ

16,885 ราย

ค้นหาผู้ติดเชื้อเชิงรุกในชุมชน

3,845 ราย

จากเรือนจำ / ที่ต้องขัง

148 ราย

ผู้ที่เดินทางจากต่างประเทศ

24 ราย

รวม 20,902 ราย



เข็มที่ 1



เข็มที่ 2



เข็มที่ 3

+417,169 ราย

สะสม 19,143,574 ราย

+122,206 ราย

สะสม 5,503,882 ราย

+8,936 ราย

สะสม 519,604 ราย

ข้อมูล 28 ก.พ. - 18 ส.ค. 2564

อาการหนัก 5,439 ราย
(ใส่เครื่องช่วยหายใจ 1,168 ราย)



ผู้ติดเชื้อ COVID-19 ระลอกใหม่เมษายน 2564 ประเทศไทย วันที่ 1 เม.ย. – 19 ส.ค.64 เวลา 00:00 น.

ผู้ป่วย-ติดเชื้อรายใหม่วันนี้

ผู้ป่วย-ติดเชื้อสะสม

เสียชีวิต

ประเทศไทย

+20,902
ราย
(ใน-ต่างประเทศ)

960,996
ราย
(ใน-ต่างประเทศ)

+301
คน

+24
ราย
(ต่างประเทศ)

2,367
ราย
(ต่างประเทศ)

เสียชีวิต
สะสม **8,492**
คน

กรุงเทพมหานคร
และปริมณฑล

ในประเทศ
(ไม่รวมเรือนจำ) **+8,627**
ราย

ในประเทศ
(ไม่รวมเรือนจำ) **441,896**
ราย

ในประเทศ
(ไม่รวมเรือนจำ) **+141**
คน

4 จังหวัดภาคใต้

ในประเทศ
(ไม่รวมเรือนจำ) **+752**
ราย

ในประเทศ
(ไม่รวมเรือนจำ) **49,297**
ราย

ในประเทศ
(ไม่รวมเรือนจำ) **+9**
คน

จังหวัดอื่น (67 จังหวัด)

ในประเทศ
(ไม่รวมเรือนจำ) **+11,351**
ราย

ในประเทศ
(ไม่รวมเรือนจำ) **413,024**
ราย

ในประเทศ
(ไม่รวมเรือนจำ) **+150**
คน

เรือนจำและที่ต้องขัง

เรือนจำและ
ที่ต้องขัง **+148**
ราย

เรือนจำและ
ที่ต้องขัง **54,412**
ราย

เรือนจำและ
ที่ต้องขัง **+1**
คน



ผู้ป่วยโรคโควิด-19 เสียชีวิต ของประเทศไทย รายงานวันที่ 19 ส.ค. 64 (+301 ราย)

จังหวัด	รวม (ราย)
กรุงเทพมหานคร	79
สมุทรปราการ(21) สมุทรสาคร(15) ปทุมธานี(11) นนทบุรี(9) นครปฐม(6)	62
ปัตตานี(4) สงขลา(2) ยะลา(2) นราธิวาส(1) ระนอง(3) นครศรีธรรมราช(2) ตรัง(1) ภูเก็ต(1) ชุมพร(1) พัทลุง(1)	18
นครราชสีมา(6) ศรีสะเกษ(4) อุบลราชธานี(4) อุดรธานี(2) ชัยภูมิ(2) ขอนแก่น(1) อำนาจเจริญ(1) สุรินทร์(1) กาฬสินธุ์(1) เลย(1)	23
ตาก(7) เพชรบูรณ์(4) สุโขทัย(3) นครสวรรค์(3) พิจิตร(2) อุตรดิตถ์(1) ชัยนาท(1) น่าน(1)	22
ลพบุรี(22) ชลบุรี(20) พระนครศรีอยุธยา(16) สระบุรี(10) อ่างทอง(8) สระแก้ว(4) ปราจีนบุรี(3) สิงห์บุรี(3) ประจวบคีรีขันธ์(2) ฉะเชิงเทรา(2) จันทบุรี(2) เพชรบุรี(2) ระยอง(1) ตราด(1) กาญจนบุรี(1)	97

- ชาย (171) หญิง (130) : ไทย(287) เมียนมา(11) กัมพูชา(1) จีน(1) USA (1)
- ค่ามัธยฐานของอายุ 65 ปี (26 - 105 ปี)



❖ อายุ 60 ปีขึ้นไป 184 ราย (61%)



❖ อายุต่ำกว่า 60 ปี :

มีโรคเรื้อรัง 69 ราย (23%)

ไม่มีประวัติโรคเรื้อรัง 45 ราย (15%)



❖ ตั้งครรภ์ 3 ราย (1%)

จ.อุบลราชธานี จ.ตราด จ.ยะลา



❖ HCW 1 ราย (พยาบาล)

กทม. ได้รับ Sv-Sv (21 เม.ย.64)

รวม 84%

ปัจจัยเสี่ยง-ประเด็นสำคัญ

- HT (143), DM (87), HPL(55), โรคไต(42), อ้วน(18) ติดเตียง (6)
- เสียชีวิตที่บ้าน 4 ราย : จ.ลพบุรี(2) จ.จันทบุรี(1) กทม.(1)
- คนรู้จัก (129), อาศัย/ไปพื้นที่ระบาด (66), ครอบครัว (30)



ผู้เดินทางมาจากต่างประเทศ รวม 24 ราย

ผู้เดินทางมาจากต่างประเทศ คัดกรอง ณ ด่านฯ และเข้ารพ./สถานกักกันทุกประเภท (24 ราย)

ประเทศต้นทาง	เดินทางมาถึงไทย / ผู้ติดเชื้อเที่ยวบินเดียวกัน	ลักษณะผู้ติดเชื้อ	การตรวจหาเชื้อ	เข้าพัก / รพ.
สหรัฐอาหรับเอมิเรตส์ (1 ราย)	31 ก.ค. 64	เพศชาย อายุ 46 ปี สัญชาติ อังกฤษ อาชีพ ไม่ระบุ	1 ส.ค. 64 (Day 1) ผลพบเชื้อ ไม่มีอาการ	AQ กทม. / รพ.เอกชน กทม.
อิสราเอล (2 ราย)	16 ส.ค. 64	เพศชาย อายุ 36 ปี เพศหญิง อายุ 37 ปี สัญชาติ อิสราเอล (2) อาชีพ ไม่ระบุ (1) ลูกเรือ (1)	16 ส.ค. 64 (Day 0) ผลพบเชื้อ มีอาการ (2)	Sandbox ภูเก็ต / รพ.เอกชน ภูเก็ต (2)
มาเลเซีย (1 ราย)	14 ส.ค. 64 / ท่าเรือ	เพศชาย อายุ 29 ปี สัญชาติ ไทย อาชีพ กู้	14 ส.ค. 64 (Day 0) ผลพบเชื้อ มีอาการ	LQ ปานาเระ จ.ปัตตานี
ลาว (1 ราย)	4 ส.ค. 64 / ด่านพรมแดนทางบก	เพศหญิง อายุ 28 ปี สัญชาติ ลาว อาชีพ ไม่ระบุ	4 ส.ค. 64 (Day 0) ผลพบเชื้อ ไม่มีอาการ	รพ.สนาม ศรีสะเกษ



ผู้เดินทางมาจากต่างประเทศ รวม 24 ราย

ผู้เดินทางมาจากต่างประเทศ คัดกรอง ณ ด่านฯ และเข้ารพ./สถานกักกันทุกประเภท (24 ราย)

ประเทศต้นทาง	เดินทางมาถึงไทย / ผู้ติดเชื้อเที่ยวบินเดียวกัน	ลักษณะผู้ติดเชื้อ	การตรวจหาเชื้อ	เข้าพัก / รพ.
กัมพูชา (6 ราย)	16 ส.ค. 64 / ด่านพรมแดนทางบก	เพศชาย 2 ราย อายุ 26, 30 ปี เพศหญิง 4 ราย อายุ 23 - 33 ปี สัญชาติ ไทย (6) อาชีพ พนักงานออนไลน์ (6)	16 ส.ค. 64 (Day 0) ผลพบเชื้อ มีอาการ (6)	LQ สระแก้ว / รพ.อรัญประเทศ สระแก้ว (6)
เมียนมา (13 ราย)	15 ส.ค. 64 / ช่องทางธรรมชาติ	เพศชาย 3 ราย อายุระหว่าง 16 - 40 ปี สัญชาติ จีน (3) อาชีพ ไม่ระบุ (3)	16 ส.ค. 64 (Day 1) ผลพบเชื้อ ไม่มีอาการ (3)	ศูนย์กักกัน / รพ.เอกชน ตาก (3)
	16 ส.ค. 64 / ด่านพรมแดนทางบก	เพศชาย 5 ราย อายุระหว่าง 26 - 38 ปี เพศหญิง 5 ราย อายุระหว่าง 23 - 37 ปี สัญชาติ ไทย (10) อาชีพ ไม่ระบุ (10)	17 ส.ค. 64 (Day 1) ผลพบเชื้อ ไม่มีอาการ (10)	LQ เชียงราย / รพ.ศูนย์การแพทย์ ม.แม่ฟ้าหลวง เชียงราย (10)

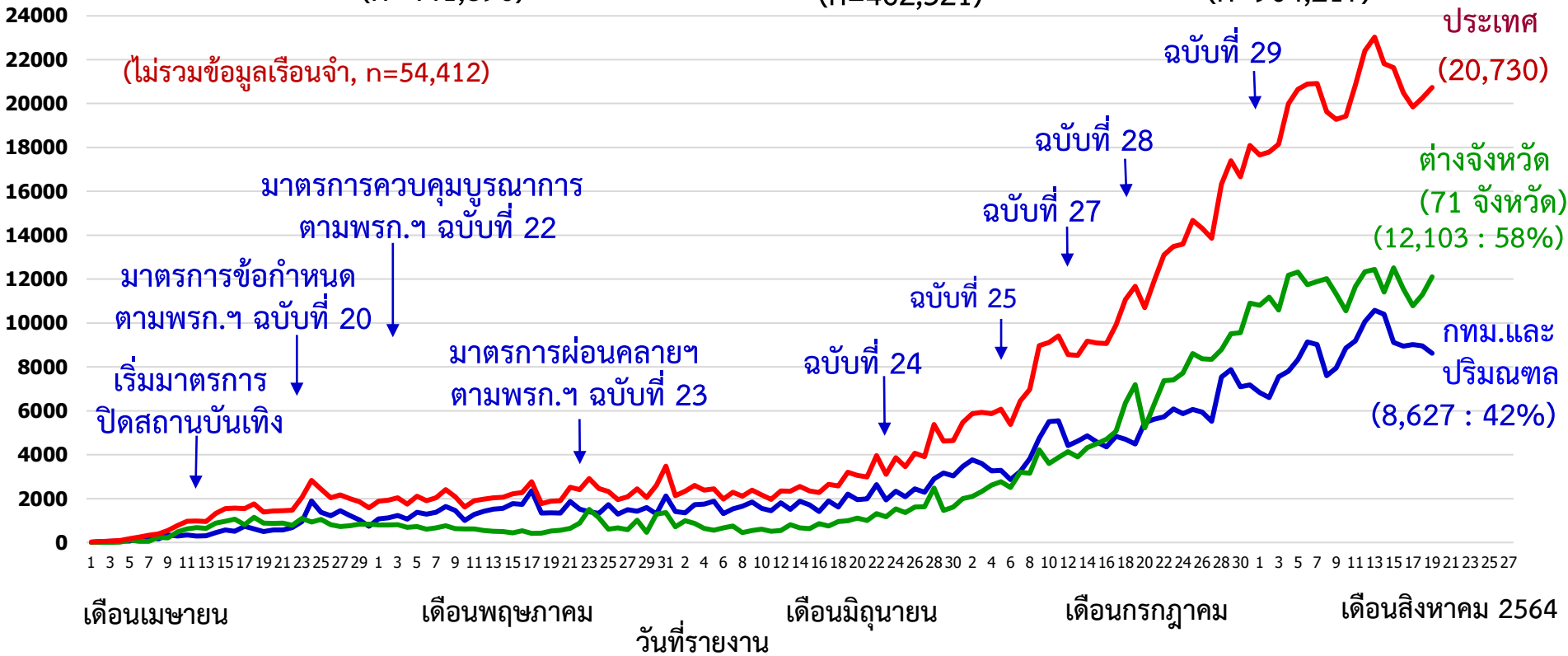


จำนวนผู้ป่วย-ผู้ติดเชื้อในชุมชนรายวัน กทม.และปริมณฑล ต่างจังหวัด และภาพรวมประเทศ ระลอกเมษายน 2564

(วันที่ 1 เม.ย. - 19 ส.ค. 64)

จำนวนผู้ติดเชื้อ
รายวัน (ราย)

— กทม.และปริมณฑล (5 จังหวัด) (n=441,896)
 — ต่างจังหวัด (71 จังหวัด) (n=462,321)
 — ประเทศ (n=904,217)





จำนวนผู้ติดเชื้อโควิดในประเทศไทยใหม่ และสะสม วันที่ 1 เม.ย. 64 – 19 ส.ค. 64

ที่	จังหวัด	1 เม.ย. – 12 ส.ค.	13-ส.ค.	14-ส.ค.	15-ส.ค.	16-ส.ค.	17-ส.ค.	18-ส.ค.	19-ส.ค.	รวม
รวมทั้งประเทศ (ยกเว้นผู้เดินทางเข้าราชอาณาจักร)		808,616	23,409	22,083	21,876	21,151	20,118	20,498	20,878	958,629
1. ในเรือนจำ		52,183	388	270	245	658	272	248	148	54,412
2. นอกเรือนจำ		756,433	23,021	21,813	21,631	20,493	19,846	20,250	20,730	904,217
2.1 จังหวัดอื่น		380,228	12,446	11,408	12,511	11,551	10,785	11,289	12,103	462,321
2.2 รวม กทม. ปริมณฑล		376,205	10,575	10,405	9,120	8,942	9,061	8,961	8,627	441,896
2.2.1	กรุงเทพมหานคร	198,709	5,140	5,088	4,215	4,324	4,397	4,154	4,392	230,419
2.2.2	ปริมณฑล (5 จังหวัด)	177,496	5,435	5,317	4,905	4,618	4,664	4,807	4,235	211,477

หมายเหตุ * ปรับข้อมูลจำนวนผู้ติดเชื้อ เฉพาะกลุ่มผู้ติดเชื้อภายในประเทศ ไม่รวมกลุ่มขนส่งสินค้า ยืนยันผลการติดเชื้อจากการสอบสวนโรคในระบบรายงาน ในช่วงต้นการระบาดระลอกใหม่



จำนวนผู้ติดเชื้อโควิดในประเทศไทยใหม่ และสะสม วันที่ 1 เม.ย. 64 – 19 ส.ค. 64 เวลา 01:00 น.

ที่	จังหวัด	1 เม.ย. - 12 ส.ค.	13-ส.ค.	14-ส.ค.	15-ส.ค.	16-ส.ค.	17-ส.ค.	18-ส.ค.	19-ส.ค.	รวม(ราย)
รวม		808,616	23,409	22,083	21,876	21,151	20,118	20,498	20,878	958,629
1	กรุงเทพมหานคร	198,709	5,140	5,088	4,215	4,324	4,397	4,154	4,392	230,419
2	สมุทรปราการ	53,609	1,936	1,598	1,523	1,147	1,200	1,335	937	63,285
3	สมุทรสาคร	47,471	1,847	1,819	1,851	1,869	1,843	1,820	1,739	60,259
4	เรือ่นจำา	52,183	388	270	245	658	272	248	148	54,412
5	ชลบุรี	41,692	1,408	1,254	1,457	1,223	1,182	1,206	1,322	50,744
6	นนทบุรี	33,005	731	867	642	790	983	756	495	38,269
7	ปทุมธานี	25,388	389	309	410	363	294	428	420	28,001
8	นครปฐม	18,023	532	724	479	449	344	468	644	21,663
9	ฉะเชิงเทรา	15,404	478	366	433	540	403	632	472	18,728
10	สงขลา	14,051	388	278	276	306	182	230	221	15,932
11	พระนครศรีอยุธยา	12,366	484	379	535	420	454	437	422	15,497
12	สระบุรี	11,469	485	686	555	470	398	204	481	14,748
13	เพชรบุรี	13,250	153	65	132	67	81	110	80	13,938
14	ระยอง	11,131	406	297	390	340	201	333	338	13,436
15	ปัตตานี	11,883	221	198	275	117	225	195	135	13,249

หมายเหตุ * ปรับข้อมูลจำนวนผู้ติดเชื้อ เฉพาะกลุ่มผู้ติดเชื้อภายในประเทศ ไม่รวมกลุ่มขนส่งสินค้า ยืนยันผลการติดเชื้อจากการสอบสวนโรคในระบบรายงาน ในช่วงต้นการระบาดระลอกใหม่ และไม่นับผู้ป่วยในสถานกักกัน



จำนวนผู้ติดเชื้อโควิดในประเทศรายใหม่ และสะสม วันที่ 1 เม.ย. 64 – 19 ส.ค. 64 เวลา 01:00 น.

ที่	จังหวัด	1 เม.ย. - 12 ส.ค.	13-ส.ค.	14-ส.ค.	15-ส.ค.	16-ส.ค.	17-ส.ค.	18-ส.ค.	19-ส.ค.	รวม(ราย)
16	นครราชสีมา	9,424	324	119	443	547	354	719	639	12,569
17	อุบลราชธานี	9,533	537	395	303	266	283	234	241	11,792
18	ราชบุรี	8,535	300	304	358	322	398	397	585	11,199
19	นราธิวาส	8,649	180	232	234	179	231	279	226	10,210
20	ศรีสะเกษ	7,601	190	311	385	347	397	471	373	10,075
21	ยะลา	8,951	225	100	157	117	61	160	170	9,941
22	สุรินทร์	7,433	252	240	318	269	302	212	258	9,284
23	บุรีรัมย์	6,824	530	313	317	319	315	304	314	9,236
24	ลพบุรี	6,918	201	259	213	299	260	168	232	8,550
25	ร้อยเอ็ด	6,441	241	224	269	256	272	283	234	8,220
26	กาญจนบุรี	6,097	265	347	259	344	378	263	244	8,197
27	อุดรธานี	6,646	228	200	198	210	178	72	155	7,887
28	สุพรรณบุรี	6,595	246	260	181	165	142	106	118	7,813
29	ตาก	6,249	179	103	227	239	121	206	288	7,612
30	มหาสารคาม	6,442	202	121	220	124	74	229	194	7,606

หมายเหตุ * ปรับข้อมูลจำนวนผู้ติดเชื้อ เฉพาะกลุ่มผู้ติดเชื้อภายในประเทศ ไม่รวมกลุ่มขนส่งสินค้า ยืนยันผลการติดเชื้อจากการสอบสวนโรคในระบบรายงาน ในช่วงต้นการระบาดระลอกใหม่ และไม่นับผู้ป่วยในสถานกักกัน



จำนวนผู้ติดเชื้อโควิดในประเทศไทยใหม่ และสะสม วันที่ 1 เม.ย. 64 – 19 ส.ค. 64 เวลา 01:00 น.

ที่	จังหวัด	1 เม.ย. - 12 ส.ค.	13-ส.ค.	14-ส.ค.	15-ส.ค.	16-ส.ค.	17-ส.ค.	18-ส.ค.	19-ส.ค.	รวม(ราย)
31	ประจวบคีรีขันธ์	6,058	240	70	75	95	66	70	74	6,748
32	สระแก้ว	4,996	87	303	231	257	218	214	252	6,558
33	นครนายก	4,983	201	264	251	235	180	256	188	6,558
34	นครสวรรค์	5,627	173	127	148	159	106	103	101	6,544
35	ชัยภูมิ	5,312	84	250	117	250	216	158	111	6,498
36	เชียงใหม่	6,107	62	62	62	41	53	34	37	6,458
37	ขอนแก่น	4,959	119	99	216	260	323	240	220	6,436
38	อ่างทอง	4,846	270	238	220	214	195	94	270	6,347
39	ปราจีนบุรี	4,790	202	162	178	157	148	264	233	6,134
40	กาฬสินธุ์	5,078	215	94	203	81	83	145	101	6,000
41	นครศรีธรรมราช	5,176	104	138	65	100	116	68	170	5,937
42	สกลนคร	4,397	190	137	135	57	120	126	192	5,354
43	สมุทรสงคราม	3,652	165	189	197	198	194	199	218	5,012
44	สุราษฎร์ธานี	4,322	77	59	133	72	94	115	132	5,004
45	กำแพงเพชร	3,912	144	139	170	153	202	87	89	4,896
46	เพชรบูรณ์	3,274	159	119	196	94	139	181	142	4,304

หมายเหตุ * ปรับข้อมูลจำนวนผู้ติดเชื้อ เฉพาะกลุ่มผู้ติดเชื้อภายในประเทศ ไม่รวมกลุ่มขนส่งสินค้า ยืนยันผลการติดเชื้อจากการสอบสวนโรคในระบบรายงาน ในช่วงต้นการระบาดระลอกใหม่ และไม่นับผู้ป่วยในสถานกักกัน



จำนวนผู้ติดเชื้อโควิดในประเทศไทยใหม่ และสะสม วันที่ 1 เม.ย. 64 – 19 ส.ค. 64 เวลา 01:00 น.

ที่	จังหวัด	1 เม.ย. - 12 ส.ค.	13-ส.ค.	14-ส.ค.	15-ส.ค.	16-ส.ค.	17-ส.ค.	18-ส.ค.	19-ส.ค.	รวม(ราย)
47	จันทบุรี	3,234	168	123	127	147	121	174	116	4,210
48	ระนอง	3,215	108	134	127	140	134	135	175	4,168
49	นครพนม	3,403	99	97	72	69	82	59	63	3,944
50	สุโขทัย	3,268	87	68	90	67	95	90	65	3,830
51	ยโสธร	3,130	95	121	87	134	65	105	46	3,783
52	ดรง	3,096	65	79	77	55	40	39	97	3,548
53	พิษณุโลก	2,570	72	115	70	48	41	72	171	3,159
54	พิจิตร	2,260	70	140	74	96	66	53	54	2,813
55	หนองบัวลำภู	2,044	109	138	46	130	62	69	75	2,673
56	อุดรดิตถ์	2,281	49	70	61	67	35	51	56	2,670
57	ชุมพร	1,847	109	87	84	145	139	101	124	2,636
58	เขียงราย	2,175	40	38	56	22	38	40	28	2,437
59	เลย	1,777	138	59	33	66	62	33	52	2,220
60	พัทลุง	2,000	20	31	27	10	23	38	40	2,189
61	ภูเก็ต	1,706	36	82	109	49	50	43	89	2,164
62	อำนาจเจริญ	1,759	46	83	58	36	57	29	63	2,131

หมายเหตุ * ปรับข้อมูลจำนวนผู้ติดเชื้อ เฉพาะกลุ่มผู้ติดเชื้อภายในประเทศ ไม่รวมกลุ่มขนส่งสินค้า ยืนยันผลการติดเชื้อจากการสอบสวนโรคในระบบรายงาน ในช่วงต้นการระบาดระลอกใหม่ และไม่นับผู้ป่วยในสถานกักกัน



จำนวนผู้ติดเชื้อโควิดในประเทศรายใหม่ และสะสม วันที่ 1 เม.ย. 64 – 19 ส.ค. 64 เวลา 01:00 น.

ที่	จังหวัด	1 เม.ย. - 12 ส.ค.	13-ส.ค.	14-ส.ค.	15-ส.ค.	16-ส.ค.	17-ส.ค.	18-ส.ค.	19-ส.ค.	รวม(ราย)
63	อุทัยธานี	1,720	62	25	48	63	34	39	42	2,033
64	น่าน	1,631	56	56	57	33	33	26	36	1,928
65	หนองคาย	1,555	84	50	92	30	33	33	45	1,922
66	ลำปาง	1,709	31	29	15	14	37	20	25	1,880
67	สิงห์บุรี	1,384	50	45	47	40	44	32	54	1,696
68	มุกดาหาร	1,396	45	33	68	37	19	17	40	1,655
69	ชัยนาท	1,427	27	41	47	17	30	19	40	1,648
70	ตราด	1,320	14	10	20	18	10	20	18	1,430
71	บึงกาฬ	1,169	46	40	40	20	16	45	30	1,406
72	พะเยา	1,238	31	37	34	18	17	17	13	1,405
73	กระบี่	1,270	7	19	25	11	2	18	13	1,365
74	แพร่	988	40	33	53	22	15	10	36	1,197
75	ลำพูน	821	9	4	9	14	23	24	31	935
76	พิจิตร	808	0	12	20	2	4	26	51	923
77	สตูล	729	17	4	4	21	13	7	27	822
78	แม่ฮ่องสอน	225	1	4	2	1	-	1	16	250

หมายเหตุ * ปรับข้อมูลจำนวนผู้ติดเชื้อ เฉพาะกลุ่มผู้ติดเชื้อภายในประเทศ ไม่รวมกลุ่มขนส่งสินค้า ยืนยันผลการติดเชื้อจากการสอบสวนโรคในระบบรายงาน ในช่วงต้นการระบาดระลอกใหม่ และไม่นับผู้ป่วยในสถานกักกัน



จำนวนผู้ติดเชื้อโควิดในประเทศไทยใหม่ วันที่ 19 ส.ค.64 จำนวน 10 อันดับแรก

อันดับที่	จังหวัด	รายวัน 19 ส.ค.	รวมตั้งแต่ วันที่ 1 เม.ย. - 19 ส.ค.	
1	กรุงเทพมหานคร	4,392	230,419	=
2	สมุทรสาคร	1,739	60,259	=
3	ชลบุรี	1,322	50,744	↑
4	สมุทรปราการ	937	63,285	↓
5	นครปฐม	644	21,663	↑
6	นครราชสีมา	639	12,569	=
7	ราชบุรี	585	11,199	↑
8	นนทบุรี	495	38,269	↓
9	สระบุรี	481	14,748	↑
10	ฉะเชิงเทรา	472	18,728	↓

สถานการณ์ โควิด-19 ระลอกใหม่ เมษายน

ตั้งแต่วันที่ 1 เมษายน – 19 สิงหาคม พ.ศ. 2564



ผู้ป่วยรายใหม่วันนี้

19

ส.ค. 64

+4,392

จากระบบเฝ้าระวังและจาก
โรงพยาบาล

ไทย
1,988

ต่างด้าว
183

ค้นหาผู้ติดเชื้อเชิงรุกในชุมชน

ไทย
2,221

ต่างด้าว
-

ผู้ป่วยยืนยันสะสม

230,419

จากระบบเฝ้าระวังและจากโรงพยาบาล

ไทย
116,530

ต่างด้าว
22,176

ค้นหาผู้ติดเชื้อเชิงรุกในชุมชน

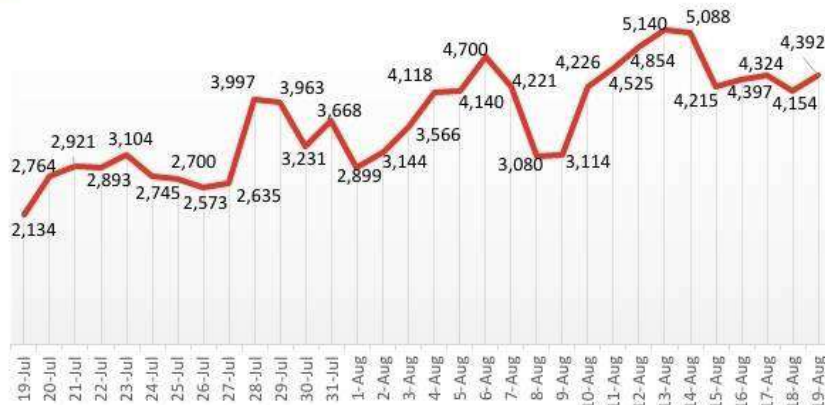
ไทย
84,260

ต่างด้าว
7,453

+79

เสียชีวิตสะสม **3,856** (1.67%)

ผู้ป่วยใหม่รายวัน



การสอบสวนโรค

ลงพื้นที่
(คน/ครั้ง)

229,305 / 229,460

ผู้สัมผัสเสี่ยง **สูง**
103,717

พบเชื้อ
16,601

อัตราการติดเชื้อ
ในผู้สัมผัสเสี่ยงสูง

16.01%



ผลการดำเนินการ (วันที่ 15 กรกฎาคม - 18 สิงหาคม 2564)



ทีมป้องกันและแก้ไขปัญหาโควิด-19 เชิงรุกในชุมชน : Bangkok Comprehensive Covid-19 Response Team (Bangkok CCRT)

จำนวนทีม	
ทีมหลัก : 163	ทีมสนับสนุน : 97
รวม : 260	

ตรวจ	ชุมชน (แห่ง)	ผู้รับบริการ (คน)	ATK (คน)	พบเชื้อ (คน)	ร้อยละพบเชื้อ
วันนี้	+24	+2,541	+1,570	+93	5.92
สะสม	3,092	172,637	40,280	4,701	11.67

ร้อยละการตรวจ ATK พบเชื้อ



รักษา (คน)	จ่ายยา Favipiravir	จ่ายยา ฟ้ำทะลายโจร	Home Isolation	Community Isolation	ส่งต่อรพ.	Home Quarantine
วันนี้	+26	+52	+90	+2	+1	+43
สะสม	623	3,199	4,409	149	143	8,023

ร้อยละการฉีดวัคซีน



วัคซีน (คน)		วันนี้	สะสม		
ผู้สูงอายุ		+1,047	119,451		
ผู้มีโรคประจำตัว					
วันนี้	สะสม	วันนี้	สะสม	วันนี้	สะสม
+272	61,929	+772	57,238	+3	284

A close-up photograph of a hand wearing a white latex glove, holding a glass vial and a syringe. The hand is drawing a clear liquid from the vial into the syringe. The background is dark blue. In the top left corner, there is a small orange horizontal bar.

วัคซีนโควิด 19 ของประเทศไทย

สรุปผลการฉีดวัคซีนโควิด 19

ผลการให้บริการวัคซีน วันที่

18 สิงหาคม 2564

เวลา 18.00 น.

จำนวนผู้ได้รับวัคซีน		เพิ่มขึ้นวันนี้		ตั้งแต่วันที่ 7 มิ.ย. 2564		ตั้งแต่วันที่ 28 ก.พ. 2564				
		เพิ่มขึ้น +	โดส	สะสม	โดส	สะสม	โดส			
จำแนกรายเข็ม	เข็มที่ 1	รายใหม่ +	417,169	ราย	สะสม	16,373,327	ราย	สะสม	19,143,574	ราย
	เข็มที่ 2	รายใหม่ +	122,206	ราย	สะสม	4,173,608	ราย	สะสม	5,503,882	ราย
	เข็มที่ 3	รายใหม่ +	8,936	ราย	สะสม	519,604	ราย	สะสม	519,604	ราย





ฉีดเพิ่มวันนี้

87,499 โดส



ในโรงพยาบาล

7,824 โดส



นอกโรงพยาบาล

79,675 โดส

สรุปการฉีดวัคซีนโควิด 19

ผลให้บริการ ณ วันที่

๑๘ สิงหาคม ๒๕๖๔

เวลา ๒๒.๐๐ น

จำนวนผู้ได้รับวัคซีน	เพิ่มขึ้นวันนี้	ตั้งแต่ 7 มิถุนายน 2564	ตั้งแต่ 28 กุมภาพันธ์ 2564	
	+	สะสม	สะสม	
ทั้งหมด	87,499	6,520,109	7,673,949	
จำแนกรายเข็มและชนิดวัคซีน	เข็มที่ 1	62,263	5,285,715	6,161,161
	Sinovac	7,714	319,975	1,141,688
	Sinopharm	3,071	539,258	539,300
	AstraZeneca	65,811	4,417,774	4,480,173
	Pfizer	1,095	8,708	8,707
	เข็มที่ 2	22,479	1,100,363	1,378,756
	Sinovac	4	641,245	919,253
	Sinopharm	5,655	322,012	323,971
	AstraZeneca	16,568	133,069	135,532
	Pfizer	260	4,037	4,037
	เข็มที่ 3	2,757	134,031	134,032
	AstraZeneca	415	54,298	54,300
Pfizer	2,342	79,733	79,732	

ประชากรในกรุงเทพมหานคร 7,699,174 คน

จำนวนผู้ได้รับวัคซีนเข็ม 1	6,161,161 ราย	จำนวนผู้ได้รับวัคซีนครบ 2 เข็ม	1,378,756 ราย
ร้อยละผู้ได้รับวัคซีนอย่างน้อย 1 เข็ม	80.02	ร้อยละผู้ได้รับวัคซีนครบ 2 เข็ม	17.91



ศบค.
ศูนย์บริหารสถานการณ์
โควิด-19
#สู้ไปด้วยกัน #ประเทศไทยต้องชนะ