



สถานการณ์ โรคติดเชื้อไวรัสโคโรนา 2019 Coronavirus Disease 2019 (COVID-19)

ศูนย์บริหารสถานการณ์ โควิด-19 (ศบค.)

วันที่ 19 พฤษภาคม 2564



**สถานการณ์
COVID – 19
ประจำวัน**



สถานการณ์ COVID-19 ทั่วโลก 218 ประเทศ 2 เขตบริหารพิเศษ 2 เรือสำราญ

Confirmed 164,886,821
+ 611,227

Severe 100,828
- 880 (0.1%)

Recovered 143,811,583
+ 833,936 (87.2%)

Deaths 3,418,430
+ 13,943 (2.1%)

PLACES		CONFIRMED	NEW CASES	DEATHS	ACTIVE CASES	PLACES		CONFIRMED	NEW CASES	DEATHS	ACTIVE CASES
1	USA	33,774,945	27,506	601,330(733)	5,920,288	11	Argentina	3,371,508	35,543	71,771(744)	307,412
2	India	25,495,144	267,174	283,276(4,525)	3,232,165	12	Colombia	3,144,547	13,137	82,291(482)	114,595
3	Brazil	15,735,485	74,379	439,379(2,517)	1,048,497	13	Poland	2,856,924	1,734	71,920(245)	175,788
4	France	5,898,347	17,210	108,040(198)	608,821	14	Iran	2,779,415	13,930	77,532(310)	443,837
5	Turkey	5,139,485	11,937	45,186(203)	123,054	15	Mexico	2,385,512	822	220,746(56)	259,175
6	Russia	4,957,756	8,183	116,575(364)	268,955	16	Ukraine	2,160,095	4,095	48,469(285)	229,282
7	UK	4,450,392	2,412	127,691(7)	40,754	17	Peru	1,897,900	4,566	66,770(299)	110,465
8	Italy	4,167,025	4,452	124,497(201)	315,308	18	Indonesia	1,748,230	4,185	48,477(172)	87,514
9	Spain	3,619,848	3,988	79,502(70)	198,322	19	Czechia	1,654,219	1,126	29,933(8)	24,405
10	Germany	3,615,896	7,604	87,148(278)	208,448	20	South Africa	1,617,840	2,355	55,340(80)	34,532

92 Thailand 116,949(+3,349) cases 678(+29) Deaths

(ข้อมูล ณ วันที่ 19 พฤษภาคม 2564 เวลา 10.00 น.)

ที่มา : worldometers



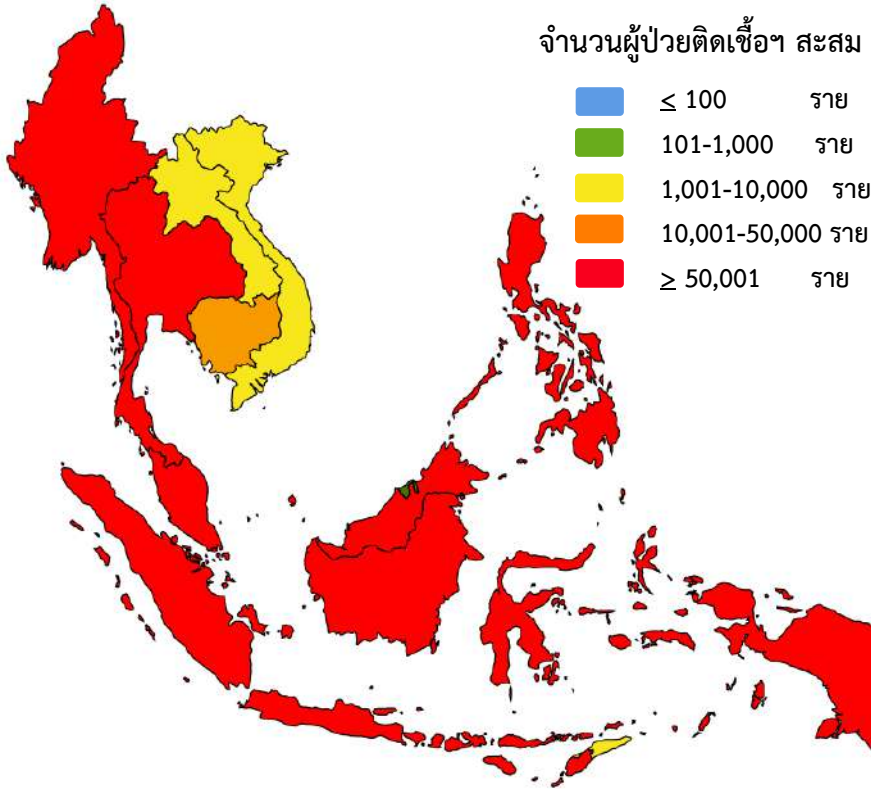
สถานการณ์ COVID-19 ประเทศในทวีปเอเชีย

ประเทศในเอเชียพบผู้ป่วยอย่างต่อเนื่อง ได้แก่

อินเดีย อินโดนีเซีย ปากีสถาน ญี่ปุ่น บังคลาเทศ ฟิลิปปินส์ มาเลเซีย

จำนวนผู้ป่วยติดเชื้อสะสม

- ≤ 100 ราย
- 101-1,000 ราย
- 1,001-10,000 ราย
- 10,001-50,000 ราย
- ≥ 50,001 ราย



	PLACES	CONFIRMED	NEW CASES	DEATHS	ACTIVE CASES
2	India	25,495,144	267,174	283,276(4,525)	3,232,165
18	Indonesia	1,748,230	4,185	48,477(172)	87,514
24	Philippines	1,154,388	4,487	19,372(110)	52,291
29	Pakistan	882,928	2,566	19,752(135)	67,665
33	Bangladesh	782,129	1,272	12,211(30)	45,709
36	Japan	687,825	3,680	11,591(83)	73,878
42	Malaysia	479,421	4,865	1,994(47)	44,827
84	Myanmar	143,131	34	3,213	7,783
85	S. Korea	133,471	528	1,912(1)	8,322
92	Thailand	116,949	3,394	678(29)	41,903
98	China	90,908	22	4,636	296
106	Singapore	61,651	38	31	486
127	Cambodia	22,889	345	156(2)	8,390
169	Vietnam	4,512	153	37	1,788
189	Laos	1,687	49	2	999
202	Brunei	232	0	3	9

(ข้อมูล ณ วันที่ 19 พฤษภาคม 2564 เวลา 10.00 น.) ที่มา : worldometers



สถานการณ์โรคติดเชื้อไวรัสโคโรนา 2019 ของประเทศมาเลเซีย

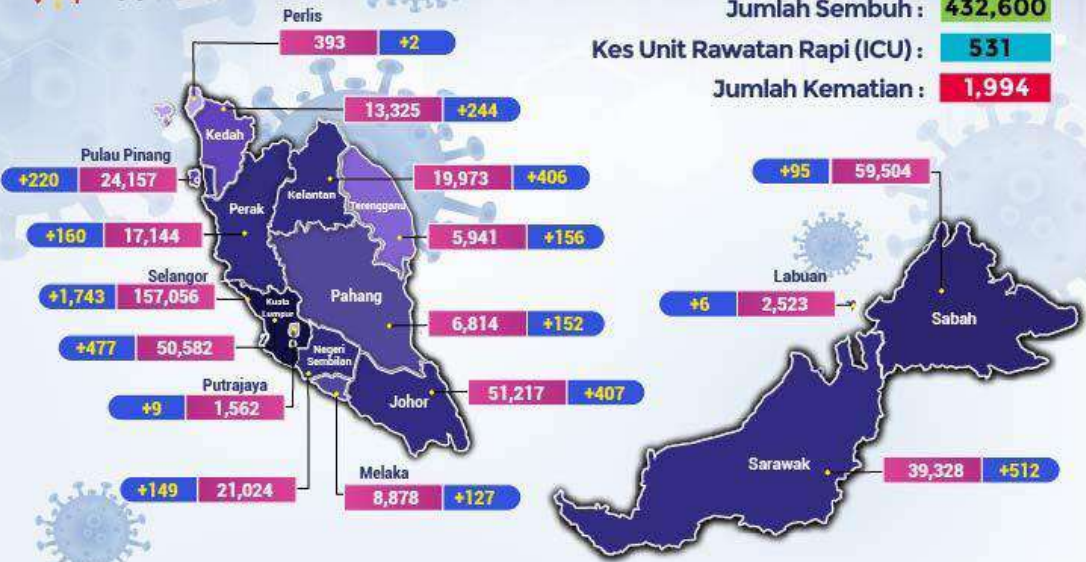
ข้อมูล ณ วันที่ 18 พฤษภาคม 2564 (เวลา 20.30 น.)

KES POSITIF MENGIKUT NEGERI

(setakat 18/5/2021,12PM)



Bersama
Hentikan
Wabak
COVID-19



Bilangan Kes Positif : **479,421**
 Kes Baharu : **4,865**
 Jumlah Sembuh : **432,600**
 Kes Unit Rawatan Rapi (ICU) : **531**
 Jumlah Kematian : **1,994**

Sumber: CPRC, KKM

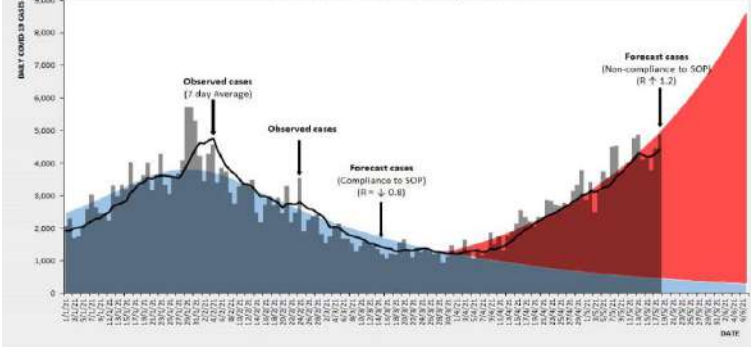


DISTRIBUTION OF COVID-19 CASES ACCORDING TO DATE OF CONFIRMATION

Source: CPRC, MOH
 New Cases
 Discharged



SEIR MODEL OF COVID-19 DAILY OBSERVED AND FORECAST CASES 1 JANUARY - 7 JUNE 2021, MALAYSIA





ประเด็นที่น่าสนใจในต่างประเทศ

มาเลเซียเตรียมล๊อคดาวน์รัฐสลังงอร์

กระทรวงสาธารณสุขของมาเลเซีย เตรียมพิจารณาล๊อคดาวน์รัฐสลังงอร์ พื้นที่เขตอุตสาหกรรมสำคัญของประเทศ หากสถานการณ์การระบาดของโควิด-19 เลวร้ายลง รัฐบาลมาเลเซียเตรียมพิจารณาตามแนวทางของกระทรวงสาธารณสุข ที่อาจจะขอให้ล๊อคดาวน์รัฐสลังงอร์ หากยังไม่สามารถควบคุมการระบาดของโควิด-19 ได้ โดยก่อนหน้านี้รัฐบาลมาเลเซีย ได้สั่งห้ามการจัดกิจกรรมที่มีการรวมตัวกัน และสั่งห้ามการเดินทางข้ามไปมาระหว่างรัฐตั้งแต่ 2 สัปดาห์ที่ผ่านมา เพื่อควบคุม การเคลื่อนตัวของมวลชนในระหว่างวันหยุดฮารีรายอ เนื่องจากพบการระบาดของโควิด-19 ซึ่งเป็นเชื้อกลายพันธุ์ที่ทำให้ การระบาดรวดเร็วขึ้น

ทั้งนี้ รัฐสลังงอร์ นับเป็นรัฐที่มีส่วนสำคัญกับGDPของประเทศ รวมถึงการจ้างงาน เนื่องจากเป็นศูนย์รวมการขนส่ง สินค้า และเปรียบเสมือนเมืองหลวงอุตสาหกรรมของประเทศ แต่นับตั้งแต่วันที่ 5 พฤษภาคมที่ผ่านมา มีรายงานผู้ติดเชื้อรายวัน เพิ่มขึ้นในหลักพัน ซึ่งนับว่ามากกว่า 1 ใน 4 ของผู้ติดเชื้อรายใหม่รายวันของทั้งประเทศ





รายงานสถานการณ์ COVID-19 ในประเทศไทย

ระลอกใหม่ เมษายน ประเทศไทย ตั้งแต่วันที่ 1 เม.ย. - 19 พ.ค. 64

ผู้ป่วยรายใหม่วันนี้

+3,394 ราย

ติดเชื้อ ในประเทศ	ติดเชื้อจาก ต่างประเทศ
1,879 ราย	17 ราย

จากเรือนจำ/
ที่ต้องขัง **1,498** ราย

ผู้ป่วยรายใหม่
จากระบบเฝ้าระวังและระบบบริการฯ

ค้นหาผู้ติดเชื้อเชิงรุกในชุมชน

จากเรือนจำ / ที่ต้องขัง

ผู้ที่เดินทางจากต่างประเทศ

รวม 3,394 ราย

ผู้ป่วยยืนยันสะสม

88,086 ราย

ผู้ป่วยยืนยันสะสมตั้งแต่ปี 63
116,949 ราย

ประวัติเสีย

1,625 ราย

254 ราย

1,498 ราย

17 ราย

หายป่วยแล้ว

+4,450 ราย

หายป่วยสะสม **46,942** ราย

หายป่วยสะสมตั้งแต่ปี 63
74,368 ราย

ผู้รับวัคซีน

ฉีดแล้ว **2,445,645** โดส

เข็มที่ 1
+64,739 ราย
สะสม 1,585,773 ราย

เข็มที่ 2
+39,911 ราย
สะสม 859,872 ราย

ข้อมูล 28 ก.พ. - 18 พ.ค. 2564

เสียชีวิต

+29 คน

เสียชีวิตสะสม
584 คน 0.66%

เสียชีวิตสะสมตั้งแต่ปี 63
678 คน 0.58%

ผู้ป่วยรักษาอยู่

41,903 ราย

ใน sw. 18,391 ราย

sw.สนาม 23,512 ราย

อาการหนัก **1,210** ราย
(ใส่เครื่องช่วยหายใจ **402** ราย)



ผู้ป่วยโรคโควิด-19 เสียชีวิต ของประเทศไทย รายงานวันที่ 19 พ.ค. 64 (+29 ราย)

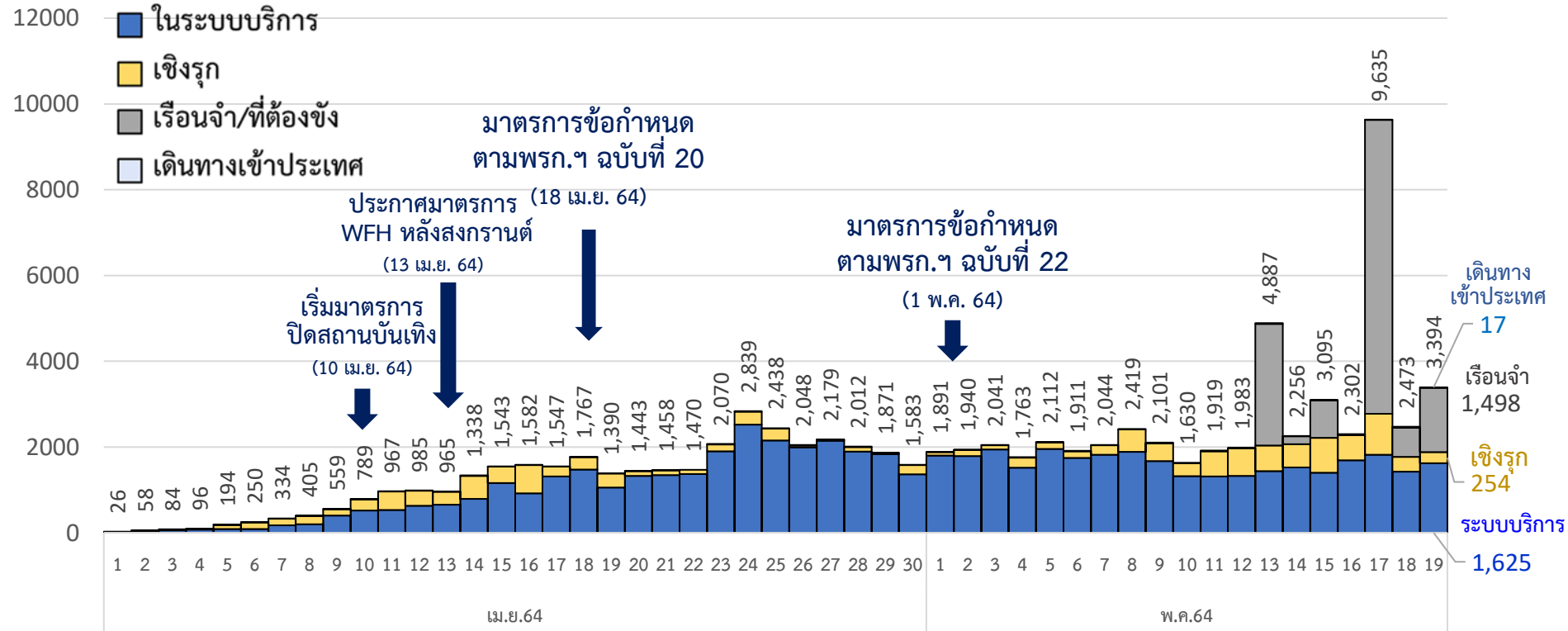
จังหวัด	จำนวนผู้ป่วยเสียชีวิต (ราย)	โรคประจำตัว/ปัจจัยเสี่ยงต่อความรุนแรงของโรค	ปัจจัยเสี่ยงต่อการติดเชื้อโควิด-19
กรุงเทพมหานคร	14 ราย	<ul style="list-style-type: none"> • ความดันโลหิตสูง (15) • เบาหวาน ไชมันสูง (9) • ไตเรื้อรัง (4) • โรคปอด หัวใจ ภาวะอ้วน (1) • ไม่มีโรคประจำตัว (5) 	<ul style="list-style-type: none"> • คนในครอบครัว (9) • คนอื่นๆ (4) (ร่วมงาน เพื่อน รพ.) • อาศัย/เดินทางเข้าไปในพื้นที่ระบาด (10) • ไปสถานที่แออัด (5) ตลาดนัด โรงงาน • ระบุไม่ได้ (1)
สมุทรปราการ	5 ราย		
ปทุมธานี	2 ราย		
ฉะเชิงเทรา ลำพูน ชลบุรี สระบุรี นครปฐม กำแพงเพชร หนองคาย นนทบุรี	1 ราย/จังหวัด		

- ชาย 19 ราย หญิง 10 ราย
- ค่ากลางอายุ 66 ปี (42- 92 ปี)



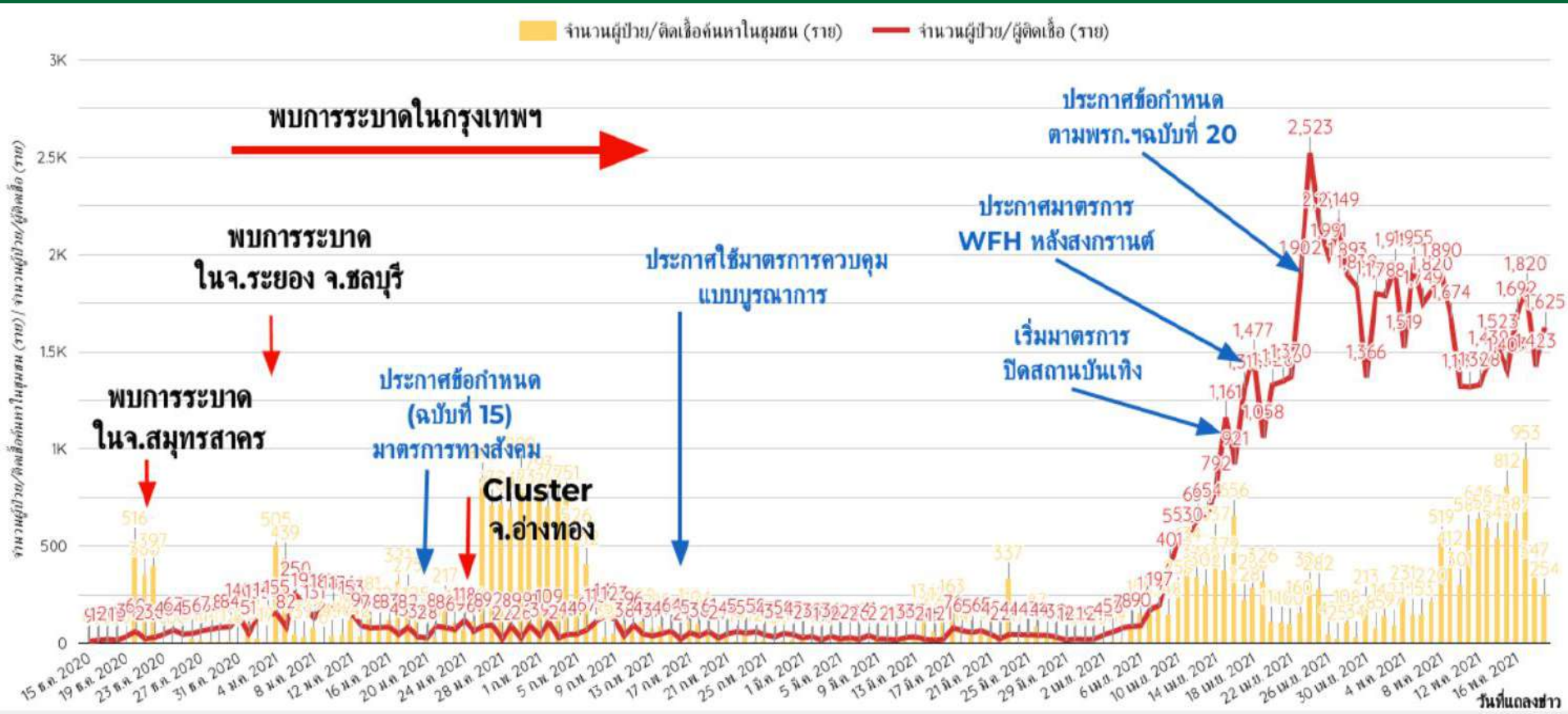
จำนวนผู้ติดเชื้อรายวัน ระลอกเมษายน 64 (1 เม.ย.-19 พ.ค. 64)

(ยอดสะสม 88,086 ราย)





จำนวนผู้ป่วย/ผู้ติดเชื้อใหม่โรคโควิด 19 จากระบบเฝ้าระวัง และระบบบริการฯ และค้นหาในชุมชน รายวัน วันที่ 15 ธันวาคม 2563 ถึงปัจจุบัน 2564 เวลา 00.00 น.





ผู้เดินทางมาจากต่างประเทศ รวม 17 ราย

ผู้เดินทางมาจากต่างประเทศ คัดกรอง ณ ด่านฯ และเข้ารพ./สถานกักกันทุกประเภท (17 ราย)

ประเทศต้นทาง	เดินทางมาถึงไทย / ผู้ติดเชื้อเที่ยวบินเดียวกัน	ลักษณะผู้ติดเชื้อ	การตรวจหาเชื้อ	เข้าพัก / รพ.
อินเดีย (1 ราย)	19 เม.ย. 64	เพศชาย อายุ 32 ปี สัญชาติอินเดีย อาชีพ โปรแกรมเมอร์	27 เม.ย. 64 (Day 8) ผลพบเชื้อ ไม่มีอาการ	ASQ กทม./ รพ.เอกชน กทม.
ฮ่องกง (1 ราย)	8 พ.ค. 64	เพศหญิง อายุ 2 ปี สัญชาติไทย อาชีพ ในปกครอง	15 พ.ค. 64 (Day 7) ผลพบเชื้อ ไม่มีอาการ	ASQ กทม./ รพ.เอกชน กทม.
มัลดีฟส์ (1 ราย)	9 พ.ค. 64	เพศชาย อายุ 31 ปี สัญชาติไทย อาชีพ ที่ปรึกษาด้านซอฟต์แวร์	15 พ.ค. 64 (Day 6) ผลพบเชื้อ มีอาการ	ASQ กทม./ รพ.เอกชน กทม.
บังกลาเทศ (3 ราย)	13 พ.ค. 64 / 3 ราย	เพศหญิง อายุ 8 ปี สัญชาติไทย อาชีพ ในปกครอง เพศชาย อายุ 16 ปี สัญชาติไทย เพศหญิง อายุ 39 ปี สัญชาติไทย	13 พ.ค. 64 (Day 0) ผลพบเชื้อ ไม่มีอาการ	ASQ กทม./ รพ.เอกชน กทม.
เกาหลีใต้ (1 ราย)	13 พ.ค. 64	เพศชาย อายุ 38 ปี สัญชาติเกาหลีใต้	15 พ.ค. 64 (Day 2) ผลพบเชื้อ ไม่มีอาการ	ASQ กทม./ รพ.เอกชน กทม.
สหรัฐอเมริกาบราซิล (1 ราย)	14 พ.ค. 64	เพศหญิง อายุ 19 ปี สัญชาติไทย อาชีพ พนักงานร้านอาหาร	15 พ.ค. 64 (Day 1) ผลพบเชื้อ ไม่มีอาการ	ASQ กทม./ รพ.เอกชน กทม.



ผู้เดินทางมาจากต่างประเทศ รวม 17 ราย (ต่อ)

ผู้เดินทางมาจากต่างประเทศ คัดกรอง ณ ด่านฯ และเข้ารับ./สถานกักกันทุกประเภท (17 ราย) ต่อ

ประเทศต้นทาง	เดินทางมาถึงไทย / ผู้ติดเชื้อเที่ยวบินเดียวกัน	ลักษณะผู้ติดเชื้อ	การตรวจหาเชื้อ	เข้าพัก / รพ.
บาร์เรน (1 ราย)	15 พ.ค. 64	เพศหญิง อายุ 59 ปี สัญชาติไทย	15 พ.ค. 64 (Day 0) ผลพบเชื้อ ไม่มีอาการ	ASQ กทม./ รพ.เอกชน กทม.
กัมพูชา (8 ราย)	12 พ.ค. 64 ช่องทางธรรมชาติ	เพศหญิง อายุ 22 ปี สัญชาติกัมพูชา	16 พ.ค. 64 (Day 4) ผลพบเชื้อ ไม่มีอาการ	รพ.สนาม สมุทรปราการ
		เพศชาย อายุ 26 ปี สัญชาติไทย		
	17 พ.ค. 64 ช่องทางธรรมชาติ	เพศชาย อายุ 27 ปี สัญชาติไทย	17 พ.ค. 64 (Day 0) ผลพบเชื้อ ไม่มีอาการ	รพ.อรัญประเทศ
		เพศชาย อายุ 28 ปี สัญชาติไทย		
		เพศหญิง อายุ 44 ปี สัญชาติไทย		
	17 พ.ค. 64 ด่านข้ามแดนถาวร (ทางบก)	เพศชาย อายุ 22 ปี สัญชาติไทย	17 พ.ค. 64 (Day 0) ผลพบเชื้อ มีอาการ	รพ.อรัญประเทศ
		เพศชาย อายุ 35 ปี สัญชาติไทย		
เพศชาย อายุ 31 ปี สัญชาติไทย		17 พ.ค. 64 (Day 0) ผลพบเชื้อ ไม่มีอาการ		

การสกัดกั้นการลักลอบเข้าเมือง

และการเคลื่อนย้ายแรงงานโดยผิดกฎหมาย



ศูนย์ปฏิบัติการแก้ไขสถานการณ์ฉุกเฉินด้านความมั่นคง

19 พ.ค.64 **J3**
พบก.ม.



ลักลอบ 27 คน : 4/23

ลักลอบ 53 คน : 28/25

ลักลอบ 22 คน : 3/19

ลักลอบ 1 คน : 0/1

ลักลอบ 3 คน : 1/2

ลักลอบ 1 คน : 0/1

พุน้ำพา 0 คน : 0/0

คดีอื่นๆ 6 คน : 4/2

ยอดรวม
113

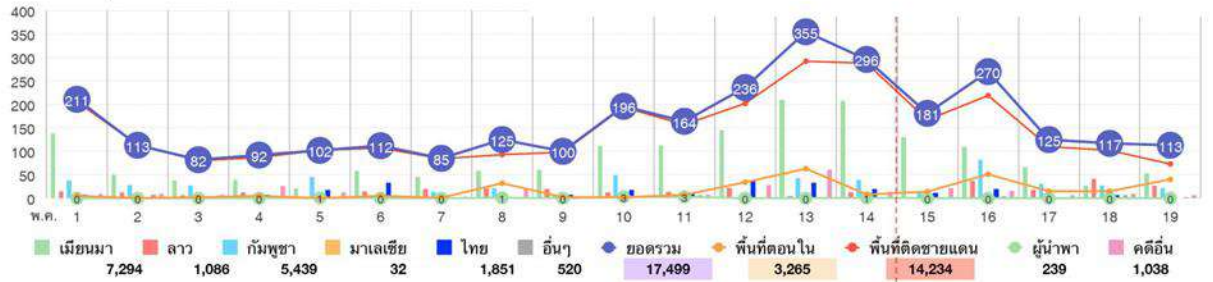
พื้นที่ตอนใน
40

ติดชายแดน
73

พุน้ำพา
0

คดีอื่นๆ
6

สถิติการจับกุมตั้งแต่ 1 ม.ค.64



7,294 1,086 5,439 32 1,851 520 17,499 3,265 14,234 239 1,038



จำนวนผู้ติดเชื้อโควิดในประเทศไทยใหม่ วันที่ 19 พ.ค. 64 จำนวน 10 อันดับแรก

อันดับที่	จังหวัด	รายวัน 19 พ.ค.	รวมทั้งตั้ง แต่วันที่ 1 เม.ย. - 19 พ.ค.	
1	กรุงเทพมหานคร	876	29,534	=
2	สมุทรปราการ	153	4,482	↑
3	นนทบุรี	130	4,887	↓
4	ปทุมธานี	119	2,586	=
5	เพชรบุรี	76	721	↑
6	สมุทรสาคร	57	1,987	↓
7	สงขลา	46	1,087	↑
8	ชลบุรี	39	3,807	↓
9	จันทบุรี	32	669	↑
10	ระนอง	25	637	↑



จำนวนผู้ติดเชื้อโควิดในประเทศสะสม วันที่ 1 เม.ย. 64 – 19 พ.ค. 64 จำนวน 10 อันดับแรก

อันดับที่	จังหวัด	รวมตั้งแต่ วันที่ 1 เม.ย. – 19 พ.ค.	
1	กรุงเทพมหานคร	29,534	=
2	นนทบุรี	4,887	=
3	สมุทรปราการ	4,482	=
4	เชียงใหม่	4,008	=
5	ชลบุรี	3,807	=
6	ปทุมธานี	2,586	=
7	สมุทรสาคร	1,987	=
8	ประจวบคีรีขันธ์	1,525	=
9	สุราษฎร์ธานี	1,483	=
10	สงขลา	1,087	=



จำนวนผู้ติดเชื้อโควิดในประเทศไทยรายใหม่ และสะสม วันที่ 1 เม.ย. 64 – 19 พ.ค. 64 เวลา 01:00 น.

ที่	จังหวัด	1 เม.ย. - 12 พ.ค.	13-พ.ค.	14-พ.ค.	15-พ.ค.	16-พ.ค.	17-พ.ค.	18-พ.ค.	19-พ.ค.	รวม(ราย)
รวม		59,725	4,871	2,251	3,092	2,279	9,626	2,450	3,377	87,671
1	กรุงเทพมหานคร	21,405	1,069	1,087	1,163	1,218	1,843	873	876	29,534
2	เรือนจำและที่ต้งขัง	-	2,835	183	877	-	6,853	680	1,498	12,926
3	นนทบุรี	4,035	78	131	126	103	129	155	130	4,887
4	สมุทรปราการ	3,420	194	121	201	117	155	121	153	4,482
5	เชียงใหม่	3,922	10	16	10	21	8	12	9	4,008
6	ชลบุรี	3,489	56	64	33	48	45	33	39	3,807
7	ปทุมธานี	1,477	105	157	222	243	146	117	119	2,586
8	สมุทรสาคร	1,627	57	46	37	47	53	63	57	1,987
9	ประจวบคีรีขันธ์	1,338	41	52	13	66	4	8	3	1,525
10	สุราษฎร์ธานี	1,256	73	24	34	27	27	18	24	1,483
11	สงขลา	864	27	19	23	37	42	29	46	1,087
12	นครปฐม	834	21	21	30	16	36	18	22	998
13	พระนครศรีอยุธยา	743	39	29	29	37	31	28	18	954
14	ระยอง	699	30	33	15	25	19	10	12	843
15	นครราชสีมา	736	11	11	7	7	4	8	5	789



จำนวนผู้ติดเชื้อโควิดในประเทศไทยรายใหม่ และสะสม วันที่ 1 เม.ย. 64 – 19 พ.ค. 64 เวลา 01:00 น.

ที่	จังหวัด	1 เม.ย. - 12 พ.ค.	13-พ.ค.	14-พ.ค.	15-พ.ค.	16-พ.ค.	17-พ.ค.	18-พ.ค.	19-พ.ค.	รวม(ราย)
16	นครศรีธรรมราช	635	20	25	24	12	11	30	10	767
17	เพชรบุรี	539	2	8	7	7	39	43	76	721
18	จันทบุรี	562	14	21	14	6	14	6	32	669
19	ระนอง	541	8	6	13	21	4	19	25	637
20	นราธิวาส	582	2	3	6	4	8	4	11	620
21	ภูเก็ต	548	19	12	11	4	2	4	2	602
22	ราชบุรี	445	16	7	18	24	27	13	12	562
23	ฉะเชิงเทรา	480	9	8	19	12	8	13	11	560
24	เชียงราย	498	6	1	1	6	4	17	6	539
25	สระแก้ว	437	5	2	6	22	5	3	4	484
26	ขอนแก่น	431	6	6	7	15	4	-	9	478
27	นครสวรรค์	426	2	4	1	1	5	2	5	446
28	อุดรธานี	400	2	2	3	4	3	12	15	441
29	พัทลุง	366	5	6	9	4	2	5	-	397
30	สุพรรณบุรี	340	5	2	4	4	5	3	7	370



จำนวนผู้ติดเชื้อโควิดในประเทศไทยรายใหม่ และสะสม วันที่ 1 เม.ย. 64 – 19 พ.ค. 64 เวลา 01:00 น.

ที่	จังหวัด	1 เม.ย. - 12 พ.ค.	13-พ.ค.	14-พ.ค.	15-พ.ค.	16-พ.ค.	17-พ.ค.	18-พ.ค.	19-พ.ค.	รวม(ราย)
31	อุบลราชธานี	314	1	7	7	1	2	-	1	333
32	ปราจีนบุรี	295	6	10	5	6	3	1	2	328
33	พิษณุโลก	302	2	3	2	1	2	-	3	315
34	สระบุรี	251	5	16	7	5	3	3	13	303
35	ดรง	266	5	3	2	1	1	8	10	296
36	ลำพูน	293	1	-	-	-	-	-	-	294
37	ศรีสะเกษ	239	3	5	2	20	3	3	17	292
38	ปัตตานี	240	11	11	3	2	1	9	5	282
39	กาญจนบุรี	250	1	4	7	3	5	7	1	278
40	มหาสารคาม	262	3	2	-	1	1	1	4	274
41	กระบี่	238	8	4	5	6	7	5	1	274
42	ชัยภูมิ	222	10	5	9	6	-	4	4	260
43	ลำปาง	244	3	1	1	1	4	-	2	256
44	ร้อยเอ็ด	197	3	12	4	7	4	2	5	234
45	ลพบุรี	176	-	-	14	9	4	15	7	225
46	นครนายก	159	5	3	4	4	7	2	2	186



จำนวนผู้ติดเชื้อโควิดในประเทศไทยรายใหม่ และสะสม วันที่ 1 เม.ย. 64 – 19 พ.ค. 64 เวลา 01:00 น.

ที่	จังหวัด	1 เม.ย. - 12 พ.ค.	13-พ.ค.	14-พ.ค.	15-พ.ค.	16-พ.ค.	17-พ.ค.	18-พ.ค.	19-พ.ค.	รวม(ราย)
47	ยะลา	147	2	6	8	8	1	3	8	183
48	บุรีรัมย์	154	3	7	2	6	-	1	2	175
49	อ่างทอง	147	8	6	8	-	4	-	-	173
50	เพชรบูรณ์	106	2	10	3	7	2	-	9	139
51	ตาก	118	-	-	-	-	1	7	9	135
52	สุรินทร์	118	1	-	-	1	4	5	5	134
53	กำแพงเพชร	115	1	1	-	1	1	3	11	133
54	นครพนม	123	2	2	5	-	-	-	-	132
55	พิจิตร	99	2	5	2	9	4	2	2	125
56	ตราด	119	-	-	-	-	2	-	-	121
57	ยโสธร	96	2	2	2	3	2	6	4	117
58	น่าน	112	-	-	1	-	-	-	1	114
59	สมุทรสงคราม	88	4	3	4	-	3	5	1	108
60	สุโขทัย	102	1	1	1	-	-	1	-	106
61	สกลนคร	83	1	3	7	2	2	2	1	101
62	กาฬสินธุ์	92	-	-	2	-	3	-	1	98



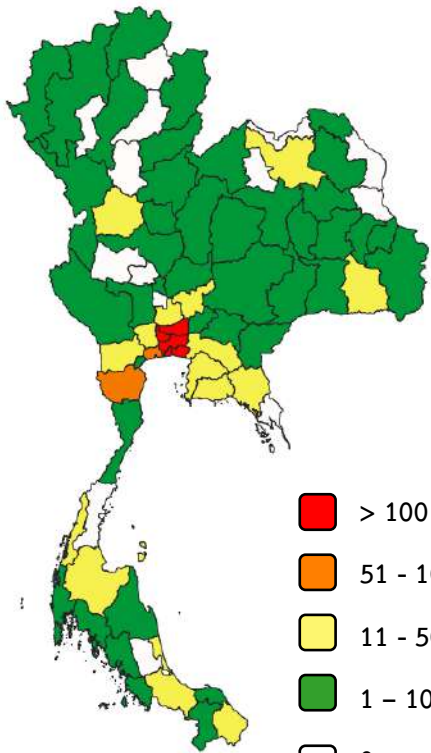
จำนวนผู้ติดเชื้อโควิดในประเทศรายใหม่ และสะสม วันที่ 1 เม.ย. 64 – 19 พ.ค. 64

ที่	จังหวัด	1 เม.ย. – 12 พ.ค.	13-พ.ค.	14-พ.ค.	15-พ.ค.	16-พ.ค.	17-พ.ค.	18-พ.ค.	19-พ.ค.	รวม
รวมทั้งประเทศ (ยกเว้นผู้เดินทางเข้าราชอาณาจักร)		59,725	4,871	2,251	3,092	2,279	9,626	2,450	3,377	87,671
1. ในเรือนจำและที่ดองขัง		-	2,835	183	877	-	6,853	680	1,498	12,926
2. นอกเรือนจำ		59,725	2,036	2,068	2,215	2,279	2,773	1,770	1,879	74,745
2.1 จังหวัดอื่น		26,927	512	505	436	535	411	423	522 (28%)	30,271
2.2 รวม กทม. ปริมณฑล		32,798	1,524	1,563	1,779	1,744	2,362	1,347	1,357 (72%)	44,474
2.2.1	กรุงเทพมหานคร	21,405	1,069	1,087	1,163	1,218	1,843	873	876	29,534
2.2.2	ปริมณฑล (5 จังหวัด)	11,393	455	476	616	526	519	474	481	14,940

หมายเหตุ * ปรับข้อมูลจำนวนผู้ติดเชื้อ เฉพาะกลุ่มผู้ติดเชื้อภายในประเทศ ไม่รวมกลุ่มขนส่งสินค้า ยืนยันผลการติดเชื้อจากการสอบสวนโรคในระบบรายงาน ในช่วงต้นการระบาดระลอกใหม่

ผู้ติดเชื้อ

วันที่ 19 พ.ค. 64



ผู้ติดเชื้อ	จังหวัด
> 100 ราย (4 จังหวัด)	กรุงเทพมหานคร สมุทรปราการ นนทบุรี ปทุมธานี
51 - 100 ราย (2 จังหวัด)	เพชรบุรี สมุทรสาคร
11 - 50 ราย (15 จังหวัด)	สงขลา ชลบุรี จันทบุรี ระนอง สุราษฎร์ธานี นครปฐม พระนครศรีอยุธยา ศรีสะเกษ อุตรธานี สระบุรี ระยอง ราชบุรี นราธิวาส ฉะเชิงเทรา กำแพงเพชร
1 - 10 ราย (42 จังหวัด)	นครศรีธรรมราช ตรัง เชียงใหม่ ขอนแก่น เพชรบูรณ์ ตาก ยะลา สุพรรณบุรี ลพบุรี เชียงราย นครราชสีมา นครสวรรค์ ปัตตานี ร้อยเอ็ด สุรินทร์ สระแก้ว มหาสารคาม ชัยภูมิ ยโสธร ประจวบคีรีขันธ์ พิษณุโลก ภูเก็ต ปราจีนบุรี ลำปาง นครนายก บุรีรัมย์ พิจิตร พังงา แม่ฮ่องสอน อุบลราชธานี กาญจนบุรี กระบี่ น่าน สมุทรสงคราม สกลนคร กาฬสินธุ์ สิงห์บุรี เลย อุดรดิตถ์ อำนาจเจริญ บึงกาฬ สตูล
0 ราย (14 จังหวัด)	พัทลุง ลำพูน อ่างทอง นครพนม ตราด สุโขทัย ชุมพร พะเยา แพร่ ชัยนาท หนองคาย มุกดาหาร หนองบัวลำภู อุทัยธานี

ประวัติเสียงของผู้ป่วยในจังหวัดที่พบผู้ป่วยเพิ่มขึ้น วันที่ 19 พฤษภาคม 2564

- นนทบุรี: ACF ตลาดเทศบาลนนทบุรี ตลาดสดสมบัติ สัมพันธ์กับตลาดสี่มุมเมือง เรือนจำ
- ปทุมธานี: ACF ตลาดสี่มุมเมือง
- สมุทรปราการ: พนักงานในโรงงานแห่งเดิม 2 แห่ง
- สมุทรสาคร: ผู้ป่วยจากโรงงานในพื้นที่และจากพื้นที่กทม.
- ชลบุรี: ในพื้นที่อ.บางละมุง
- เพชรบุรี: ACF โรงงานelectronics อ.เขาย้อยแห่งเดิม
- เพชรบูรณ์: สัมผัสผู้ป่วยยืนยัน (จากครอบครัวและจากคนที่เดินทางจาก กทม.)
- ขอนแก่น: สัมผัสผู้ป่วยยืนยัน (จากครอบครัวและอื่นๆ)
- อุตรธานี: สัมผัสผู้ป่วยยืนยัน
- ระนอง: คัดกรองเชิงรุกในต่างดาว
- นราธิวาส: สัมผัสผู้ป่วยยืนยัน กลุ่มทำซุ้มประตูหมู่บ้าน กลุ่มวัยรุ่นสูบบาราเกะ
- สงขลา: พนักงานในโรงงานอาหารแปรรูป,ผู้สัมผัสผู้ป่วยยืนยัน



**จากที่ประชุม
ศบค.**



จำนวนผู้ติดเชื้อโควิดในประเทศไทยรายใหม่ และสะสม วันที่ 1 เม.ย. 64 – 19 พ.ค. 64

ที่	จังหวัด	1 เม.ย. – 12 พ.ค.	13-พ.ค.	14-พ.ค.	15-พ.ค.	16-พ.ค.	17-พ.ค.	18-พ.ค.	19-พ.ค.	รวม	เรือนจำ วันนี้	เรือนจำ สะสม
รวมทั้งประเทศ (ยกเว้นผู้เดินทางเข้าราชอาณาจักร)		59,725	4,871	2,251	3,092	2,279	9,626	2,450	3,377	87,671		
• ในเรือนจำและที่ต้องขัง		-	2,835	183	877	-	6,853	680	1,498	12,926		
• นอกเรือนจำและที่ต้องขัง		59,725	2,036	2,068	2,215	2,279	2,773	1,770	1,879	74,745		
จังหวัดอื่น		26,927	512	505	436	535	411	423	522	30,271	4	3,955
รวม กทม. ปริมณฑล		32,798	1,524	1,563	1,779	1,744	2,362	1,347	1,357	44,474	1,494	8,971
1	กรุงเทพมหานคร	21,405	1,069	1,087	1,163	1,218	1,843	873	876	29,534	1,127	8,320
2	นนทบุรี	4,035	78	131	126	103	129	155	130	4,887	367	651
3	ปทุมธานี	1,467	105	157	222	243	146	117	119	2,576	-	-
4	สมุทรปราการ	3,420	194	121	201	117	155	121	153	4,482	-	-
5	สมุทรสาคร	1,637	57	46	37	47	53	63	57	1,997	-	-
6	นครปฐม	834	21	21	30	16	36	18	22	998	-	-

หมายเหตุ * ปรับข้อมูลจำนวนผู้ติดเชื้อ เฉพาะกลุ่มผู้ติดเชื้อภายในประเทศ ไม่รวมกลุ่มขนส่งสินค้า ยืนยันผลการติดเชื้อจากการสอบสวนโรคในระบบรายงาน ในช่วงต้นการระบาดระลอกใหม่



จากที่ประชุม

ศูนย์บูรณาการแก้ไข

สถานการณ์โควิด-19

ในพื้นที่กทม. และปริมณฑล



รายงานการบริหารจัดการสถานการณ์ โรคติดเชื้อไวรัสโคโรนา 2019 (COVID-19) กรุงเทพมหานคร

การประชุมศูนย์บูรณาการแก้ไขสถานการณ์โควิด-19 ในพื้นที่ กทม. และปริมณฑล
วันที่ 19 พฤษภาคม 2564



สถานการณ์ โควิด-19 ระลอกใหม่ เมษายน

ตั้งแต่วันที่ 1 เมษายน – 19 พฤษภาคม พ.ศ. 2564



ผู้ป่วยรายใหม่วันนี้

19

พ.ค. 64

+ 876

จากระบบเฝ้าระวังและจากโรงพยาบาล

ไทย
674

ต่างด้าว
202

ค้นหาผู้ติดเชื้อเชิงรุกในชุมชน

ไทย
-

ต่างด้าว
-

ผู้ป่วยยืนยันสะสม

29,534

จากระบบเฝ้าระวังและจากโรงพยาบาล

ไทย
21,139

ต่างด้าว
2,609

ค้นหาผู้ติดเชื้อเชิงรุกในชุมชน

ไทย
4,244

ต่างด้าว
1,542

+14

เสียชีวิตสะสม **269** (0.91%)

ผู้ป่วยใหม่รายวัน



การสอบสวนโรค

ลงพื้นที่
(คน/ครั้ง)

28,419/28,574

ผู้สัมผัสเสี่ยง สูง
18,163

พบเชื้อ 1,279

อัตราการติดเชื้อ
ในผู้สัมผัสเสี่ยงสูง

7.04%

34 Cluster ที่พบในกทม. กระจายอยู่ใน 20 เขต

เขต	cluster/แขวง/ชุมชน
กลุ่มเฝ้าระวังสูงสุด	
ดินแดง	1.ตลาดห้วยขวาง 2.แฟลตดินแดง
ราชเทวี	3.ประตูน้ำ 4.ชุมชนริมคลอง 5.แฟลตรถไฟมักกะสัน
หลักสี่	6.แคมป์ก่อสร้าง
ดุสิต	7.สี่แยกมหานาค/สะพานขาว/ตลาดผลไม้
ป้อมปราบศัตรูพ่าย	8.คลองถมเซ็นเตอร์/เสือป่า/วงเวียน 22/ วจจักร /โบบี้
คลองเตย	9.ที่พักคนงานก่อสร้าง 10.ชุมชนแออัดคลองเตย
บางรัก	11.สีลม
สาทร	12. ชาวกินี
พระนคร	13.ปากคลองตลาด
ประเวศ	14.ตลาดบุญเรือง
บางกอกน้อย	15.ตลาดศาลาน้ำร้อน
ห้วยขวาง	16.ชุมชนโรงปูน
บางเขน	17.ตลาดยิ่งเจริญ

เขต	cluster/แขวง/ชุมชน	
กลุ่มเฝ้าระวัง	วัฒนา	18.แคมป์คนงานก่อสร้าง
	สวนหลวง	19.ร้านเฟอร์นิเจอร์
	จตุจักร	20.ราชทัณฑ์
	ราชเทวี	21.บริษัทไฟแนนซ์
ที่พบใหม่	บางคอแหลม	22. แคมป์ก่อสร้าง
	จตุจักร	23. โรงงานน้ำแข็ง
	ดอนเมือง	24. แคมป์ก่อสร้าง
	บางซื่อ	25. โกดังสินค้าให้เช่า
	บางกะปิ	26. ตลาดบางกะปิ
สามารถควบคุมการระบาดได้	ทวีวัฒนา	27.ชุมชนแออัด ซอยสุพจน์อุทิศ
	ปทุมวัน	28.ชุมชนบ่อนไก่
	สาทร	29.บริษัทขายตรงตึกเอ็มไพร์
	ป้อมปราบศัตรูพ่าย	30.ชุมชนวัดโสมนัส
	สัมพันธวงศ์	31.สำเพ็ง
	จตุจักร	32.บริษัทรถทัวร์
	ลาดพร้าว	33.บริษัทประกันลาดปลาเค้า
	สวนหลวง	34.ชุมชนโมรารวรรณ



แผนการตรวจหาเชื้อ Covid-19 เชิงรุกรายวัน ในกรุงเทพมหานคร

หน่วยให้บริการ	19 พฤษภาคม 64	20 พฤษภาคม 64	21 พฤษภาคม 64
1. หน่วยรถพระราชทาน โดย สถาบันป้องกันควบคุมโรคเขตเมือง ร่วมกับ สำนักอนามัย กรุงเทพมหานคร รถตรวจกรมวิทยาศาสตร์การแพทย์	- สนามกีฬาหรรษารัตน์ (1,000 คน) - ตลาดศาลาน้ำร้อน (1,000 คน) - ปากคลองตลาด (1,000 คน) - ท่าเรือคลองเตย (500 คน) - โดมแฟลต 14-22 คลองเตย (500 คน)	- สนามกีฬาหรรษารัตน์ (1,000 คน) - ชุมชนข้างศูนย์ราชการหลักสี่ (1,000 คน) - แฟลตศรีวรจักร - คลองถม (1,000 คน)	- สนามกีฬาหรรษารัตน์ (1,000 คน)
2. ภาครัฐ - กระทรวงแรงงาน	Active surveillance ไทยญี่ปุ่น ดินแดง (2,000 คน) โดย รพ.วิชัยเวช	Active surveillance ไทยญี่ปุ่น ดินแดง (2,000 คน) โดย รพ.วิชัยเวช	Active surveillance ไทยญี่ปุ่น ดินแดง (2,000 คน) โดย รพ.วิชัยเวช
3. สำนักอนามัย กทม. โดย ศบส, กคร	- ศบส 69 แห่ง รวมประมาณ 350-500 คน/วัน - ตลาดยิ่งเจริญ บางเขน (1,000 คน) (เก็บน้ำลาย)	- ศบส 69 แห่ง รวมประมาณ 350-500 คน/วัน - ตลาดยิ่งเจริญ บางเขน (1,000 คน) (เก็บน้ำลาย)	- ศบส 69 แห่ง รวมประมาณ 350-500 คน/วัน - ตลาดยิ่งเจริญ บางเขน (1,000 คน) (เก็บน้ำลาย) - แคมป์อิตาเลียนไทย เขตวัฒนา (500 คน) (เก็บน้ำลาย) - แคมป์ยานบางคอแหลม (500 คน) (เก็บน้ำลาย) - ซอยประชาอุทิศ 27 แยก 6 (400 คน) (เก็บน้ำลาย) - ไปรษณีย์สาขาราษฎร์บูรณะ (200 คน) (เก็บน้ำลาย)
4. สำนักอนามัย ร่วมกับภาคเอกชน (World medical , AddGeene ,KMRI ,KMRBC , Lab Panda)	- NODE AFC 6 จุด รวม 1,800 -3,000 คน/วัน - ตลาดกลางดินแดง (1,000 คน) - ชุมชนข้างศูนย์ราชการหลักสี่ (1,000 คน) - ชุมชนเขตป้อมปราบศัตรูพ่าย (1,000 คน) - ไปรษณีย์ยานนาวา (500 คน) - แคมป์อิตาเลียนไทยหลักสี่ (1,000 คน)	- NODE AFC 6 จุด รวม 1,800 -3,000 คน/วัน - ตลาดกลางดินแดง (1,000 คน)	- NODE AFC 6 จุด รวม 1,800 -3,000 คน/วัน - เดอะมอลล์ บางแค (1,000 คน) - ตลาดประชานิเวศน์ (700 คน) - แคมป์อิตาเลียนไทยหลักสี่ (500 คน)
รวม	13,650 – 15,000	9,150– 14,000	12,650 – 14,000



สำนักงานแพทย์
กรุงเทพมหานคร

รับสมัครจิตอาสาสุ้ภัยโควิด-19

ช่วยปฏิบัติงานด้านรักษาพยาบาลและสนับสนุนด้านต่างๆ ดังนี้

- จิตอาสาด้านการรักษาพยาบาล
- จิตอาสาด้านให้คำปรึกษาแนะนำผ่านสายด่วน 1669
- จิตอาสาให้บริการอาหาร
- จิตอาสาต้อนรับบริจาค
- จิตอาสาด้านประชาสัมพันธ์
- จิตอาสาให้บริการทั่วไป



คุณสมบัติของจิตอาสา

1. เป็นผู้ที่มียุภาพร่างกายแข็งแรงตามที่กำหนด
2. พานทรศัตถรงตามแบบสอบทามศัตถรง BKKCOVID-19

ติดต่อสอบถามรายละเอียดเพิ่มเติมได้ที่

- โรงพยาบาลกลาง : นายแพทย์สมเกียรติ อัครโรจน์พงษ์ โทร. 094-646-4155
- โรงพยาบาลศิริกุงประเทษภษ : นายแพทย์สุอน เทกเสถียร โทร. 081-689-7775
- โรงพยาบาลตากสิน : นายแพทย์อรธพพา เก็ดอรุณสุขศรี โทร. 081-812-8813
- โรงพยาบาลคลองพอดกาศัดี ษุติษโร อุกัส : แพทย์หญิงณัฐษี โชควีธษกร โทร. 086-722-9292
- โรงพยาบาลวธษกรณษภษ : นายแพทย์กฤษฏี วนบุญไทย โทร. 089-488-9447
- โรงพยาบาลราชพพฒน : นายแพทย์โกสินธ์ นนบุญญกษพษ โทร. 089-444-7657
- โรงพยาบาลลษดษะบงกษกรุงเทพมหานคร : นายแพทย์เอกษษ พงกษกษดษองค โทร. 081-346-6344
- โรงพยาบาลสิรินธร : นางลษวธษรชง ดษษปษธษนภ โทร. 089-170-9990
- โรงพยาบาลสูงอษยงกษณษ : นายแพทย์ษุติษนธ์ อธษกรณษบษษษษษ โทร. 089-484-2718
- โรงพยาบาลลษองลษนภว : บทพรกษนภ คษษคษลษสร โทร. 099-449-0022
- โรงพยาบาลบงกษกรุงเทพมหานคร : แพทย์หญิงบษดษ สษลษดษนลษป โทร. 081-407-6218
- ศูนย์บษษกรภษรพษษกษนษกรุงเทพมหานคร : นายแพทย์คษษชด ษวณษลษพร โทร. 081-688-8704
- สษนภษบลษนษภษกร สษนภษกรภษษ : นางลษวธษรชฎี เพษษรลษล โทร. 094-327-8778
- สษนภษบลษนษภษกรบษษกรภษษกรภษษ : นางลษวธษรชฎี คษษนษษ โทร. 095-114-8777



**รายงาน
มาตรการ
รายวัน**



ประชาสัมพันธ์สร้างการรับรู้และแจกหน้ากากอนามัย/เจลล้างมือ

ข้อมูล ณ 18 พ.ค. 64

กอ.รรมน.กรุงเทพมหานคร ลงพื้นที่ให้คำแนะนำและสร้างการรับรู้มาตรการตามข้อกำหนดฯ ฉบับที่ 23 และเน้นย้ำป้องกันส่วนบุคคล (D-M-H-T-T-A) พร้อมแจกหน้ากากอนามัยและเจลแอลกอฮอล์ล้างมือ ในกลุ่มรถรับจ้างสาธารณะ ในจุดสถานีรถไฟฟ้า และเส้นทางหลัก



มุ่งมั่นบูรณาการ ประสานงานเป็นเลิศ เชิดชูคุณธรรม ผู้นำความมั่นคง ดำรงความสามัคคี



ประสาน ศปม.ทบ.ให้การสนับสนุนการค้นหาเชิงรุกในพื้นที่

ข้อมูล ณ 18 พ.ค. 64

ก อ . ร ม น . จั ง หวั ด ส มุ ท ร ป ร า ก า ร
ประสานงานและบูรณาการกับ ศปม.ทบ.

ในการจัดยานพาหนะ รับพนักงานของ
สถานประกอบการ ซึ่งต้องไปทำการ
ตรวจหาเชื้อ สนับสนุนการตรวจเชิงรุก
ตามที่ สำนักงานสาธารณสุขอำเภอเมือง
สมุทรปราการ ร้องขอ

กระดาษเขียนข่าว

ความเร่งด่วน **ด่วนที่สุด**
ที่ นร ๕๑๑๖.๑๔(ขว.) / ๑๐๗

ประเภทเอกสาร

วันที่ ๑๗ พฤษภาคม ๒๕๖๔

จาก รอง ผบ.ควบคุมฯ / รอง ผอ.รณ.จังหวัด ส.ป. (ท.)

ถึง ผู้รับปฏิบัติ ศคย.ศปม.ทบ.

ผู้รับทราบ สาธารณสุขจังหวัดสมุทรปราการ, ทน.สง.ปก.จว.ส.ป., เลขาธิการ กอ.รณ.จังหวัด ส.ป.,
รอง ผอ.รณ.จังหวัด ส.ป. (พร. และ ตร.), ผบ.ควบคุม/ผอ.รณ. จังหวัด ส.ป., ผบ.พล.ร.๑๑
ผอ.รณ.ภาค ๑ และ ผอ.สชช.กอ.รณ.

๑. ตามที่สถานการณ์การแพร่ระบาดโรคติดเชื้อไวรัสโคโรนา 2019 (โควิด-19) ระลอกใหม่
ในพื้นที่ จว.ส.ป. ยังคงแพร่ระบาดอย่างต่อเนื่อง พบผู้ติดเชื้อรายใหม่เพิ่มขึ้นอย่างต่อเนื่องนั้น

๒. สาธารณสุขอำเภอเมืองสมุทรปราการ โดย รพ.สค.แพรภษา ประสานขอรับการสนับสนุน
ยานพาหนะสำหรับ รับ-ส่ง พนักงาน/แรงงาน จำนวน ๑๘ ราย (ที่ยังคงค้างการตรวจ) ของ บริษัท ชู้นค้า โมสต์
เอ็นจีเนียริ่ง จำกัด เลขที่ ๕๒๖ หมู่ ๒ ถนนพุทธวิภาฯ ซอยพุทธสิ (แพรภษา ๗) ต.แพรภษา อ.เมือง จ.สมุทรปราการ
ไปทำการตรวจหาเชื้อ (Swab) ไวรัสโคโรนา 2019 (โควิด-19) ณ สวนสุขภาพเทศบาลเมืองแพรภษา ในวันพุธที่
๑๔ พ.ค.๖๔ เวลา จะแจ้งให้ทราบภายหลัง

๓. เพื่อให้การป้องกันและยับยั้งการแพร่ระบาดของโรคติดเชื้อไวรัสโคโรนา 2019 (โควิด - 19)
ระลอกใหม่ ในพื้นที่ จว.ส.ป. เป็นไปด้วยความเรียบร้อย การสนับสนุน สสอ.เมืองสมุทรปราการ ในการตรวจ
หาเชื้อฯ เป็นไปอย่างมีประสิทธิภาพ กอ.รณ.จังหวัด ส.ป. จึงขอรับการสนับสนุน รถยนต์ขนาดเล็ก เพื่อสนับสนุน
สสอ.เมืองสมุทรปราการ ในการตรวจเชิงรุก ตามข้อ ๒ กอ.รณ.จังหวัด ส.ป. จึงเรียนมาเพื่อกรุณาพิจารณา

๔. รายละเอียดอื่นๆ ประสานได้โดยตรงกับ พ.อ.กฤษณานู จำนวนครั้งทั้ง ทน.กลุ่มงานนโยบายแผน
และการข่าวฯ/ทบ.ส่วนปฏิบัติการ บก.ควบคุมฯ กอ.รณ.จังหวัด ส.ป. โทร. ๐๘๔ ๗๔๕๖๖ ๗๓๙๔๔

- อนุมัติ / ส่งข่าวได้

พ.อ. 

(ประเทือง แก้วพวย)

รอง ผบ.ควบคุมฯ ปฏิบัติราชการแทน
ผบ.ควบคุมสถานการณ์การแพร่ระบาดเชื้อไวรัสโควิด-๑๙
กอ.รณ.จังหวัดส.ป.



ตรวจการปฏิบัติตามข้อกำหนดฯ และประชาสัมพันธ์สร้างการรับรู้

ข้อมูล ณ 18 พ.ค. 64

ก.ร.ม.น.จังหวัดในแต่ละพื้นที่ ประสานงานและบูรณาการร่วมกับฝ่ายปกครอง, ฝ่ายสาธารณสุขจังหวัด, ศปม.ทบ.,ศปม.ตร.และเจ้าหน้าที่ที่เกี่ยวข้อง ลงพื้นที่ให้คำแนะนำและสร้างการรับรู้มาตรการตามข้อกำหนดฯ ฉบับที่ 23 และเน้นย้ำป้องกันส่วนบุคคล (D-M-H-T-T-A)



มุ่งมั่นบูรณาการ ประสานงานเป็นเลิศ เชิดชูคุณธรรม ผู้นำความมั่นคง ดำรงความสามัคคี



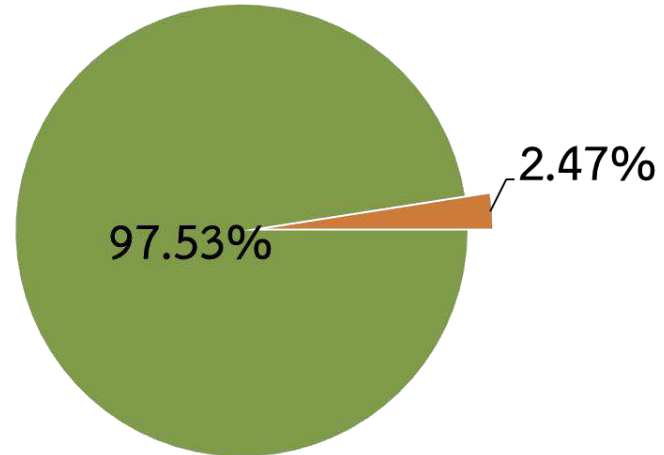
ศูนย์ปฏิบัติการแก้ไขสถานการณ์ฉุกเฉินด้านความมั่นคง

การตรวจกิจการ/กิจกรรมตามมาตรการผ่อนคลาย



ผลการตรวจ	18 พ.ค.64	1ก.ค.63-18 พ.ค.64
จำนวน	7,609	4,090,799
ปฏิบัติไม่ครบ	198 (2.60%)	113,490 (2.77%)
ไม่มี "ไทยชนะ"	188 (2.47%)	-
ไม่ปฏิบัติ	0 (0%)	-

ผลการตรวจ "Platform ไทยชนะ" 18 พ.ค.64



ตรวจตามมาตรการหลัก

ชุดตรวจร่วม	ชุดตรวจทั่วไป	ชุดตรวจส่วนกลาง
90	1,694	148

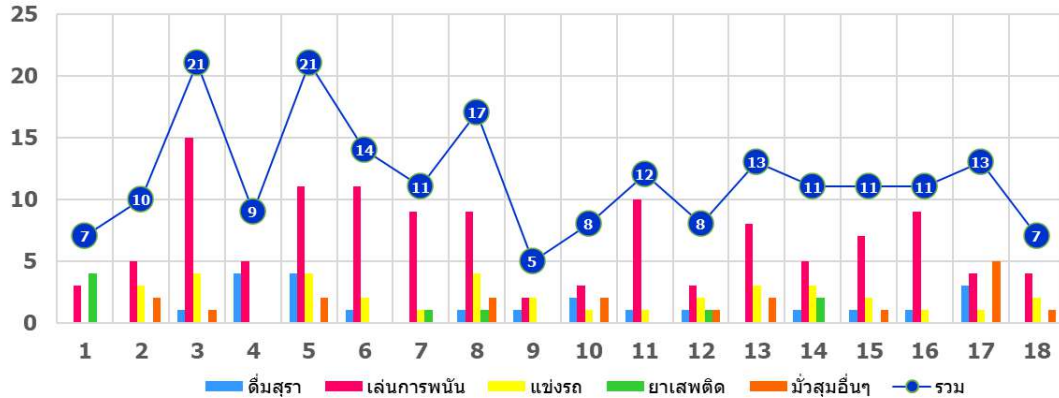


ตรวจอื่นๆ

ชุดตรวจตามมาตรการเสริม
กทม. สปก.จ. สปก.อ.สปก.ต. สปท.

ชุดตรวจเฉพาะ (ตามคู่มือ)
สธ. พณ. กก. วธ. ทส.

ข้อมูลประจำวัน ที่ 1-18 พฤษภาคม 2564

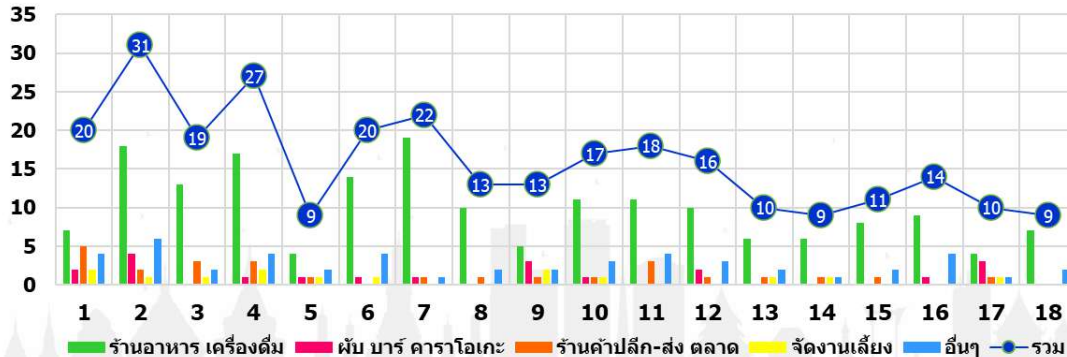
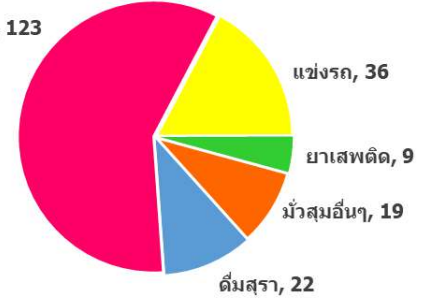


เรื่องเรียนเรื่อง การมั่วสุม/การกระทำผิด พ.ร.ก.ฯ



เล่นการพนัน, 123

รวม +7
จำนวน 209
ผลการดำเนินการ
209 0



เรื่องเรียนเรื่อง การไม่ปฏิบัติตามมาตรการพ่นคลาย



ร้านอาหาร เครื่องดื่ม, 179

รวม +9
จำนวน 288
ผลการดำเนินการ
288 0

