



สถานการณ์ โรคติดเชื้อไวรัสโคโรนา 2019 Coronavirus Disease 2019 (COVID-19)

ศูนย์บริหารสถานการณ์ โควิด-19 (ศบค.)

วันที่ 18 สิงหาคม 2564



**สถานการณ์
COVID – 19
ประจำวัน**



สถานการณ์ COVID-19 ทั่วโลก 218 ประเทศ 2 เขตบริหารพิเศษ 2 เรือสำราญ

Confirmed 209,377,555
+ 645,515

Severe 107,841
+ 676 (0.05%)

Recovered 187,668,010
+ 580,606 (89.63%)

Deaths 4,394,676
+ 9,907 (2.10%)

PLACES		CONFIRMED	NEW CASES	DEATHS	ACTIVE CASES	PLACES		CONFIRMED	NEW CASES	DEATHS	ACTIVE CASES
1	USA	37,896,582	137,307	640,093(873)	6,966,500	11	Iran	4,517,243	50,228	99,108(625)	631,647
2	India	32,285,101	35,201	432,552(440)	374,144	12	Italy	4,449,606	5,273	128,510(54)	129,116
3	Brazil	20,417,204	38,218	570,718(1,137)	532,940	13	Indonesia	3,892,479	20,741	120,013(1,180)	358,357
4	Russia	6,642,559	20,958	172,110(805)	552,125	14	Germany	3,837,188	5,382	92,403(19)	60,085
5	France	6,504,978	28,114	112,864(111)	450,929	15	Mexico	3,123,252	7,172	249,529(272)	403,690
6	UK	6,322,241	26,852	131,149(170)	1,302,237	16	Poland	2,885,676	221	75,306(7)	154,827
7	Turkey	6,118,508	21,692	53,507(183)	428,719	17	South Africa	2,624,254	10,685	77,993(553)	153,128
8	Argentina	5,096,443	8,172	109,405(300)	219,997	18	Ukraine	2,267,219	890	53,296(27)	16,415
9	Colombia	4,874,169	3,247	123,688(108)	51,711	19	Peru	2,134,365	N/A	197,487	N/A
10	Spain	4,733,602	14,336	82,739(144)	633,236	20	Netherlands	1,906,434	2,306	17,920(5)	107,864

34 Thailand 968,957(+20,515) cases 8,285(+312) Deaths

(ข้อมูล ณ วันที่ 18 สิงหาคม 2564 เวลา 10.00 น.)
ที่มา : worldometers

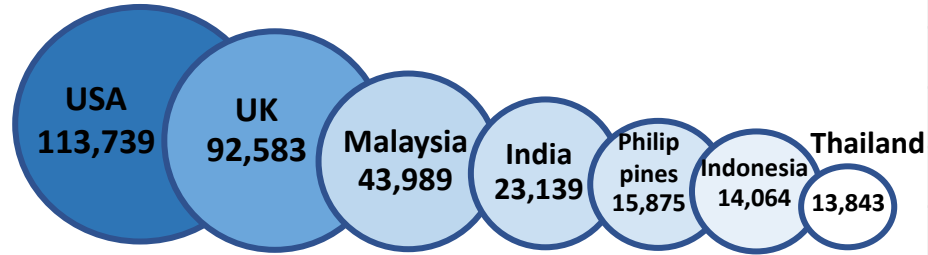


สถานการณ์ COVID-19 ประเทศในทวีปเอเชีย

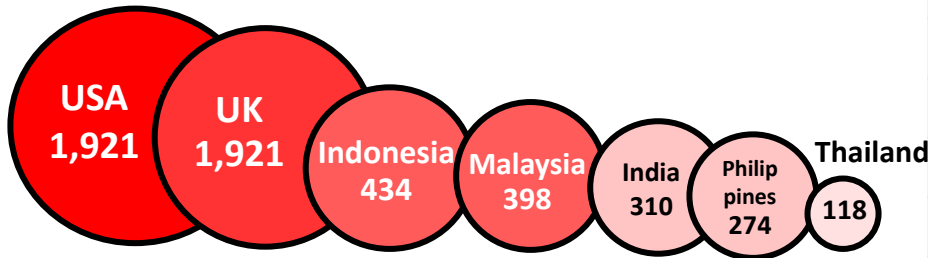
ประเทศในเอเชียพบผู้ป่วยอย่างต่อเนื่อง ได้แก่

อินเดีย อินโดนีเซีย มาเลเซีย ฟิลิปปินส์ ปากีสถาน ญี่ปุ่น บังคลาเทศ ไทย

อัตราป่วย ต่อประชากร 1 ล้านคน



อัตรารัตาย ต่อประชากร 1 ล้านคน



(ข้อมูล ณ วันที่ 18 สิงหาคม 2564 เวลา 10.00 น.) ที่มา : worldometers

	PLACES	CONFIRMED	NEW CASES	DEATHS	ACTIVE CASES
2	India	32,285,101	35,201	432,552(440)	374,144
13	Indonesia	3,892,479	20,741	120,013(1,180)	358,357
22	Philippines	1,765,675	10,035	30,462(96)	105,787
26	Malaysia	1,444,270	19,631	13,077(293)	252,147
27	Bangladesh	1,433,396	7,535	24,547(198)	93,933
28	Japan	1,159,945	14,854	15,431(23)	161,874
31	Pakistan	1,105,300	3,221	24,573(95)	87,423
34	Thailand	968,957	20,515	8,285(312)	207,334
65	Myanmar	360,291	3,306	13,623(178)	67,180
73	Vietnam	293,301	9,605	6,472(331)	175,521
83	S. Korea	228,657	1,373	2,178(6)	26,897
107	China	94,500	42	4,636	1,956
109	Cambodia	86,597	556	1,718(14)	2,961
115	Singapore	66,281	56	45(1)	1,174
162	Laos	10,648	207	9	6,399
201	Brunei	852	65	3	516



ประเด็นที่น่าสนใจในต่างประเทศ

นิวซีแลนด์สั่งล็อกดาวน์ทั่วประเทศหลังพบติดโควิด 1 ราย คาดเป็นสายพันธุ์เดลตา

นายกรัฐมนตรีนิวซีแลนด์ประกาศล็อกดาวน์ทั่วประเทศ หลังพบผู้ติดเชื้อโควิด-19 หนึ่งรายในเมืองโอ๊คแลนด์ เมืองใหญ่อันดับหนึ่งของนิวซีแลนด์ มาตรการล็อกดาวน์ครั้งนี้จะบังคับใช้ในโอ๊คแลนด์เป็นเวลา 7 วัน ขณะที่เมืองอื่นๆ จะมีผลบังคับใช้เป็นเวลา 3 วัน โดยนางอาร์เดิร์นเผยว่า ผู้เชี่ยวชาญคาดการณ์ว่าผู้ติดเชื้อรายใหม่นั้นเป็นไวรัสสายพันธุ์เดลตา แม้ขณะนี้ยังไม่มีที่ยืนยันผล

ผู้นำนิวซีแลนด์ไม่ยืนยันว่า ผู้ป่วยรายดังกล่าวติดเชื้อสายพันธุ์เดลตา ซึ่งมีแนวโน้มรุนแรงและแพร่เชื้อง่าย จนกลายเป็นสายพันธุ์ที่น่ากังวลของโลกหรือไม่ แต่นายกรัฐมนตรีนิวซีแลนด์ระบุว่า ความเสี่ยงนี้ทำให้รัฐบาลต้องเดินหน้ามาตรการอย่างรวดเร็ว พร้อมย้ำว่าที่ผ่านมามีการใช้มาตรการที่เข้มงวดอย่างทันที่ทั่วทั้งประเทศประสบความสำเร็จมาตลอดในนิวซีแลนด์





รายงานสถานการณ์ COVID-19 ในประเทศไทย

ระลอกใหม่ เมษายน ประเทศไทย ตั้งแต่วันที่ 1 เม.ย. - 18 ส.ค. 64

ผู้ป่วยรายใหม่วันนี้

ผู้ป่วยยืนยันสะสม

หายป่วยแล้ว

เสียชีวิต

+20,515 ราย

940,094 ราย

+22,682 ราย

+312 คน

เสียชีวิตสะสม

8,191 คน 0.87 %

หายป่วยสะสม 725,693 ราย

หายป่วยสะสมตั้งแต่ปี 63

753,119 ราย

เสียชีวิตสะสมตั้งแต่ปี 63

8,285 คน 0.86 %

ติดเชื้อ
ในประเทศ

20,250 ราย

ติดเชื้อจาก
ต่างประเทศ

17 ราย

ผู้ป่วยยืนยันสะสมตั้งแต่ปี 63

968,957 ราย

จากเรือนจำ/
ที่ต้องขัง

248 ราย

ผู้รับวัคซีน

ฉีดแล้ว 24,618,749 โดส



เข็มที่ 1

+355,408 ราย

สะสม 18,726,405 ราย



เข็มที่ 2

+153,519 ราย

สะสม 5,381,676 ราย



เข็มที่ 3

+9,191 ราย

สะสม 510,668 ราย

ข้อมูล 28 ก.พ. - 17 ส.ค. 2564

ผู้ป่วยรักษาอยู่

207,553

ราย

ใน sw.

51,551 ราย

สพ.สนามและอื่นๆ

156,002 ราย

อาการหนัก 5,458 ราย
(ใส่เครื่องช่วยหายใจ 1,155 ราย)

ประวัติเสีย

16,520 ราย

3,730 ราย

248 ราย

17 ราย

รวม 20,515 ราย

ผู้ป่วยรายใหม่

จากระบบเฝ้าระวังและระบบบริการฯ

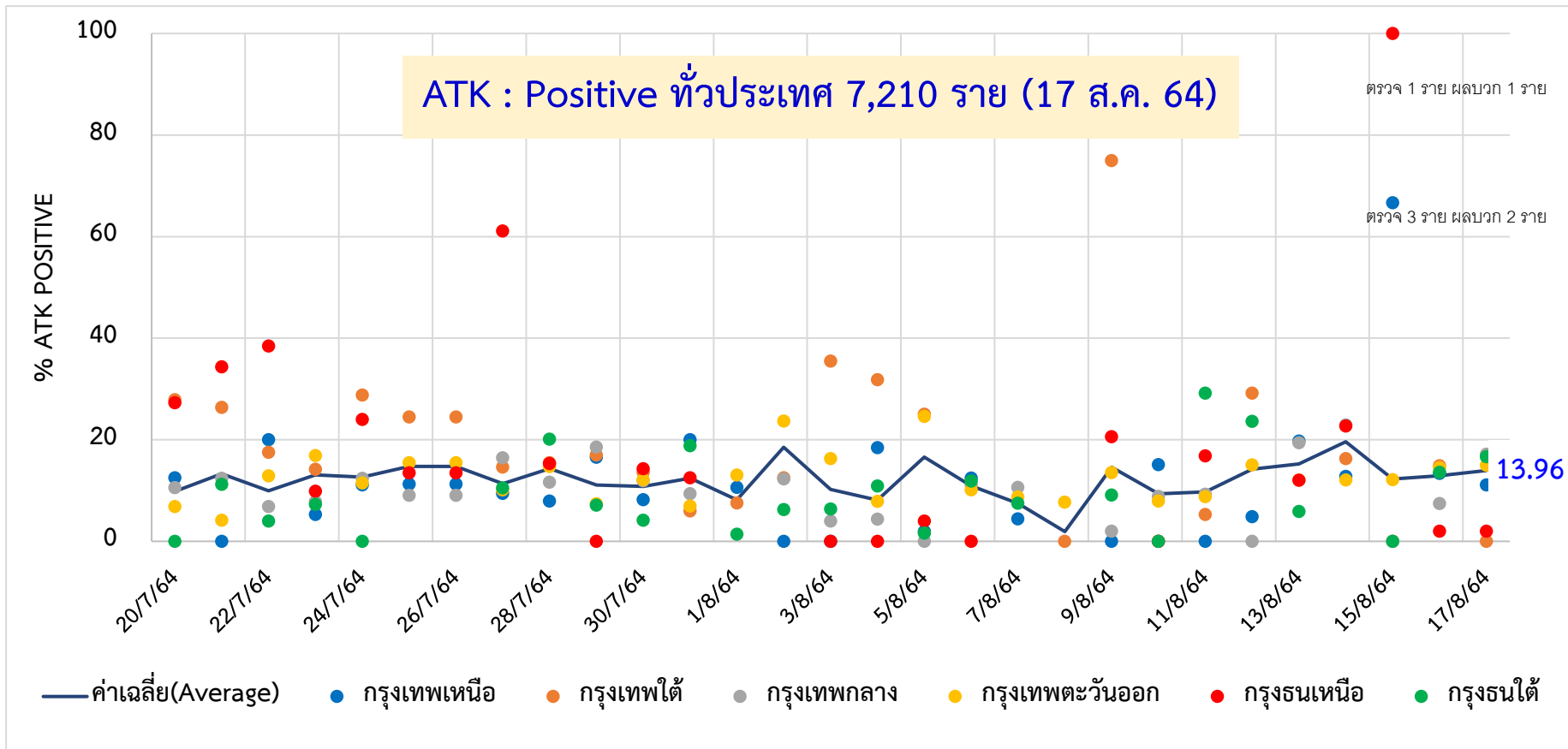
ค้นหาผู้ติดเชื้อเชิงรุกในชุมชน

จากเรือนจำ / ที่ต้องขัง

ผู้ที่เดินทางจากต่างประเทศ



ร้อยละของผลบวก จากการตรวจด้วย ATK ในพื้นที่กทม. ตามกลุ่มเขต วันที่ 20 ก.ค. – 17 ส.ค. 2564





ผู้ติดเชื้อ COVID-19 ระลอกใหม่เมษายน 2564 ประเทศไทย วันที่ 1 เม.ย. – 18 ส.ค.64 เวลา 00:00 น.

ผู้ป่วย-ติดเชื้อรายใหม่วันนี้

ผู้ป่วย-ติดเชื้อสะสม

เสียชีวิต

ประเทศไทย

+20,515
ราย
(ใน-ต่างประเทศ)

940,094
ราย
(ใน-ต่างประเทศ)

+312
คน

+17
ราย
(ต่างประเทศ)

2,343
ราย
(ต่างประเทศ)

เสียชีวิต
สะสม **8,191**
คน

กรุงเทพมหานคร
และปริมณฑล

ในประเทศ
(ไม่รวมเรือนจำ) **+8,961**
ราย

ในประเทศ
(ไม่รวมเรือนจำ) **433,269**
ราย

ในประเทศ
(ไม่รวมเรือนจำ) **+123**
คน

4 จังหวัดภาคใต้

ในประเทศ
(ไม่รวมเรือนจำ) **+864**
ราย

ในประเทศ
(ไม่รวมเรือนจำ) **48,545**
ราย

ในประเทศ
(ไม่รวมเรือนจำ) **+8**
คน

จังหวัดอื่น (67 จังหวัด)

ในประเทศ
(ไม่รวมเรือนจำ) **+10,425**
ราย

ในประเทศ
(ไม่รวมเรือนจำ) **401,673**
ราย

ในประเทศ
(ไม่รวมเรือนจำ) **+176**
คน

เรือนจำและที่ต้องขัง

เรือนจำและ
ที่ต้องขัง **+248**
ราย

เรือนจำและ
ที่ต้องขัง **54,264**
ราย

เรือนจำและ
ที่ต้องขัง **+5**
คน



ผู้ป่วยโรคโควิด-19 เสียชีวิต ของประเทศไทย รายงานวันที่ 18 ส.ค. 64 (+312 ราย)

จังหวัด	รวม (ราย)
กรุงเทพมหานคร	78
สมุทรปราการ(25) ปทุมธานี(18) สมุทรสาคร(17) นครปฐม(6) นนทบุรี(4)	70
สงขลา(5) ปัตตานี(2) นราธิวาส(1) นครศรีธรรมราช(3) ระนอง(1) สุราษฎร์ธานี(1) ชุมพร(1) ภูเก็ต(1) พัทลุง(1)	16
นครราชสีมา(7) ร้อยเอ็ด(7) กาฬสินธุ์(5) สุรินทร์(4) บุรีรัมย์(3) สกลนคร(2) ชัยภูมิ(2) ศรีสะเกษ(2) ยโสธร(2) ขอนแก่น(1) หนองบัวลำภู(1) อำนาจเจริญ(1)	37
กำแพงเพชร(6) ตาก(5) เพชรบูรณ์(5) นครสวรรค์(4) น่าน(2) พะเยา(2) ลำปาง(1) พิษณุโลก(1) อุทัยธานี(1)	27
ลพบุรี(25) ชลบุรี(20) สระบุรี(10) พระนครศรีอยุธยา(6) สิงห์บุรี(4) นครนายก(4) กาญจนบุรี(4) ราชบุรี(3) เพชรบุรี(2) ระยอง(2) อ่างทอง(1) ประจวบคีรีขันธ์(1) ฉะเชิงเทรา(1) สระแก้ว(1)	84

• ชาย (174) หญิง (138) : ไทย(305) เมียนมา(5) กัมพูชา(1) อังกฤษ(1)
ค่ากลางอายุ 65 ปี (28 – 102 ปี)



❖ อายุ 60 ปีขึ้นไป 194 ราย (62%)



❖ อายุน้อยกว่า 60 ปี :

มีโรคเรื้อรัง 77 ราย (24%)

ไม่มีประวัติโรคเรื้อรัง 41 ราย (13%) : Median 46 (28-59 ปี)

รวม

86%

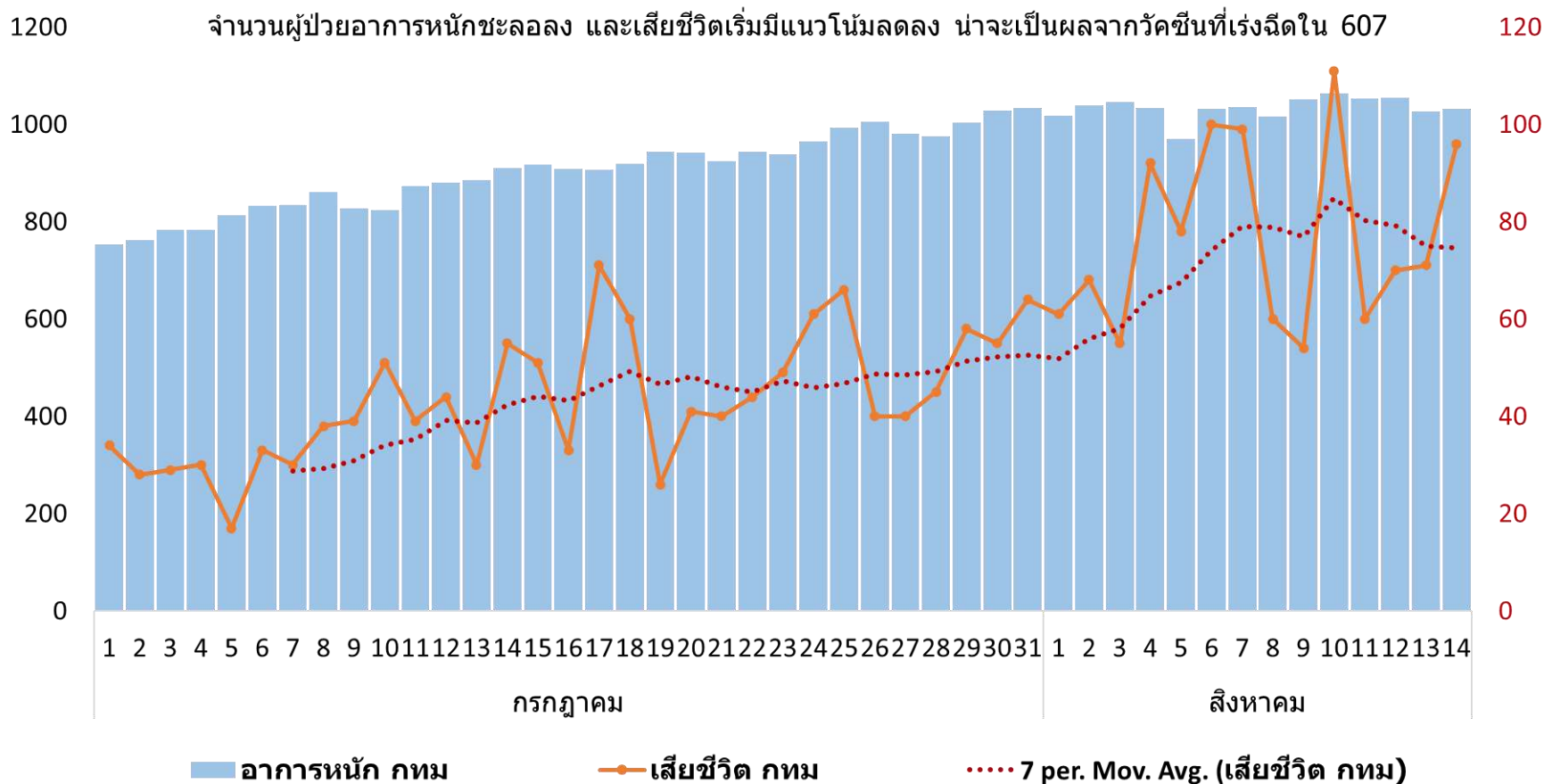


❖ เวย์เปลด รพ.แม่สอด DM, HT ไม่ได้รับวัคซีน

ปัจจัยเสี่ยง-ประเด็นสำคัญ

- HT (143), DM (97), HPL(68), โรคไต(32), อ้วน(29) ติดเตียง (6)
- เสียชีวิตที่บ้าน 3 ราย : ลพบุรี
- อาศัย/ไปพื้นที่ระบาด (139), คนรู้จัก (90), ครอบครัว (47)

แนวโน้มผู้ป่วยอาการหนักและเสียชีวิตโควิด-19 กรุงเทพมหานคร ก.ค. 2564 – 14 ส.ค. 64





ลักษณะทางระบาดวิทยาของผู้ติดเชื้อ SARS-CoV-2 เสียชีวิต อายุระหว่าง 0-20 ปี ระหว่างวันที่ 14 พฤษภาคม – 16 สิงหาคม 2564 (N= 19)

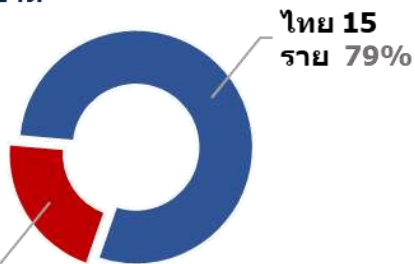
จำนวนผู้เสียชีวิต

19

ราย

อัตราตาย **0.12** ต่อแสนประชากร*
อัตราผู้เสียชีวิต : ผู้ติดเชื้อ
 $19 : 51,521 = 0.04 : 100$

สัญชาติ



ต่างด้าว 4 ราย 21%

(*จำนวนประชากรกลางปี ปี 2563 อายุ 0-20 ปี)

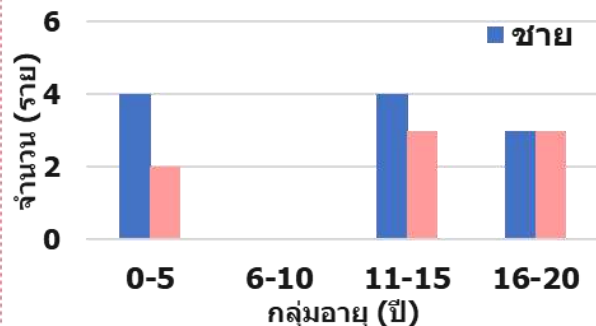


อัตราส่วน
1 : 0.7

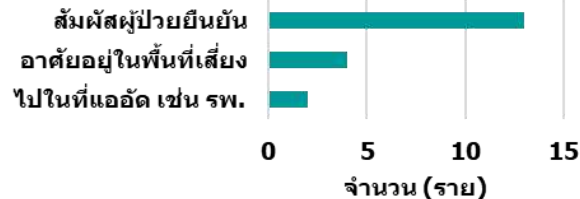
เพศชาย **11** ราย

เพศหญิง **8** ราย

● ค่ามัธยฐาน **14** ปี

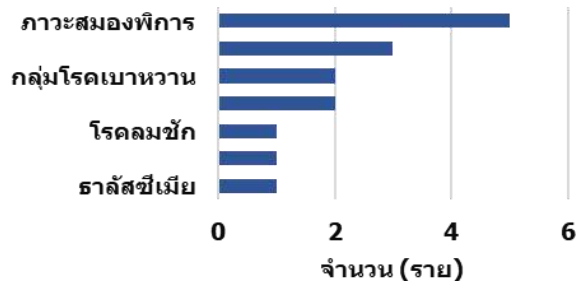


ปัจจัยเสี่ยง



โรคประจำตัว

- ไม่มีโรคประจำตัว **4** ราย ร้อยละ 21.05
- มีโรคประจำตัว **15** ราย ร้อยละ 78.95

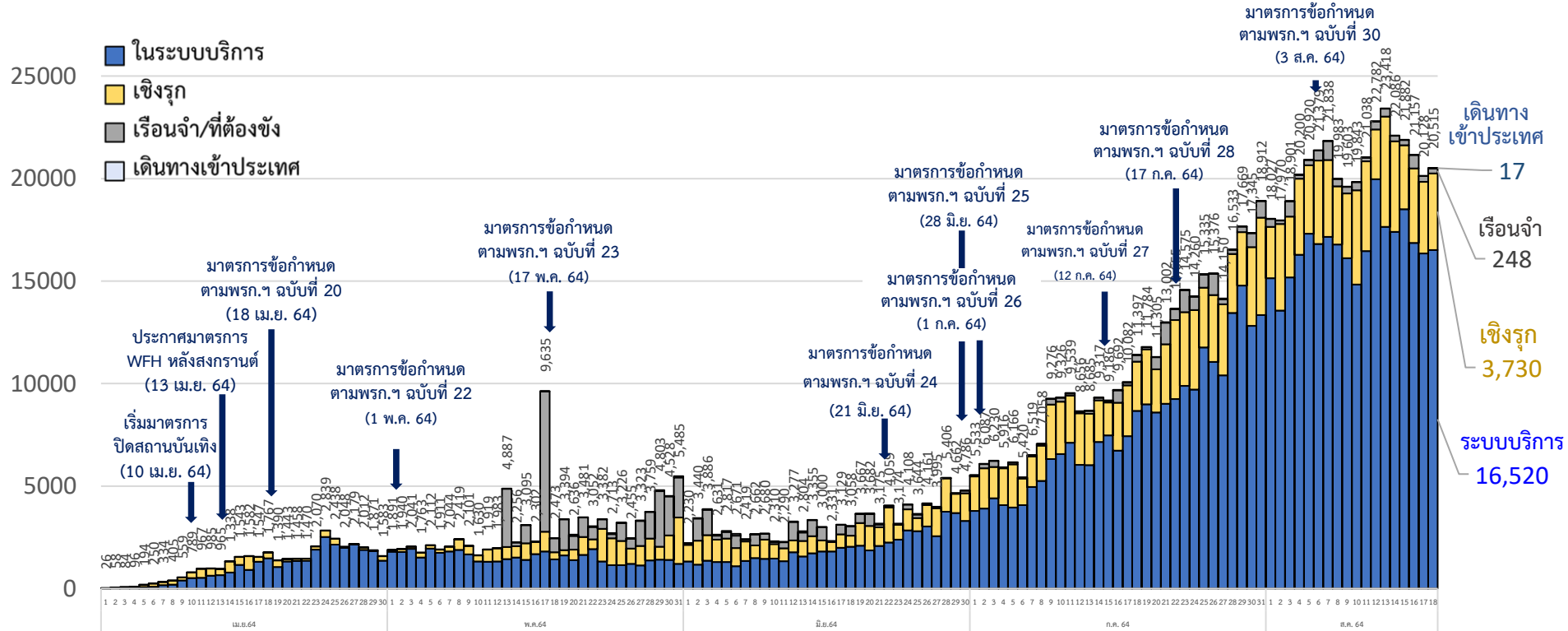


ที่มา : ทะเบียนผู้เสียชีวิต กรมควบคุมโรค



จำนวนผู้ติดเชื้อรายวัน ระลอกเมษายน 64 (1 เม.ย. - 18 ส.ค. 64)

(ยอดสะสม 940,094 ราย)





ผู้เดินทางมาจากต่างประเทศ รวม 17 ราย

ผู้เดินทางมาจากต่างประเทศ คัดกรอง ณ ด่านฯ และเข้ารพ./สถานกักกันทุกประเภท (17 ราย)

ประเทศต้นทาง	เดินทางมาถึงไทย / ผู้ติดเชื้อเที่ยวบินเดียวกัน	ลักษณะผู้ติดเชื้อ	การตรวจหาเชื้อ	เข้าพัก / รพ.
สหรัฐอเมริกา (1 ราย)	20 ก.ค. 64	เพศหญิง อายุ 11 ปี สัญชาติ อินเดีย อาชีพ ในปกครอง	22 ก.ค. 64 (Day 2) ผลพบเชื้อ ไม่มีอาการ	AQ กทม. / รพ.เอกชน กทม.
แอฟริกา (1 ราย)	26 ก.ค. 64	เพศหญิง อายุ 55 ปี สัญชาติ แอฟริกา	1 ส.ค. 64 (Day 6) ผลพบเชื้อ ไม่มีอาการ	AQ กทม. / รพ.เอกชน กทม.
ไต้หวัน (2 ราย)	10 ส.ค. 64 / ท่าเรือเกาะลอย	เพศชาย 2 ราย อายุ 26, 31 ปี สัญชาติ ไทย (2) อาชีพ ลูกเรือ (2)	15 ส.ค. 64 (Day 5) ผลพบเชื้อ ไม่มีอาการ (2)	LQ ชลบุรี / รพ.เอกชน ชลบุรี (2)
ฝรั่งเศส (1 ราย)	11 ส.ค. 64	เพศชาย อายุ 56 ปี สัญชาติ ฝรั่งเศส อาชีพ นักท่องเที่ยว	16 ส.ค. 64 (Day 5) ผลพบเชื้อ ไม่มีอาการ	Samui plus / รพ.เอกชน สุราษฎร์ธานี



ผู้เดินทางมาจากต่างประเทศ รวม 17 ราย (ต่อ)

ผู้เดินทางมาจากต่างประเทศ คัดกรอง ณ ด่านฯ และเข้ารับ./สถานกักกันทุกประเภท (17 ราย) ต่อ

ประเทศต้นทาง	เดินทางมาถึงไทย / ผู้ติดเชื้อเที่ยวบินเดียวกัน	ลักษณะผู้ติดเชื้อ	การตรวจหาเชื้อ	เข้าพัก / รพ.
มาเลเซีย (9 ราย)	8 ส.ค. 64 / ด่านพรมแดนทางบก	เพศชาย 2 ราย อายุ 3, 9 ปี เพศหญิง 2 ราย อายุ 5, 40 ปี สัญชาติ ไทย (4) อาชีพ ในปกครอง (3) ไม่ระบุ (1)	13 ส.ค. 64 (Day 5) ผลพบเชื้อ ไม่มีอาการ (4)	รพ.แวง นราธิวาส (4)
	10 ส.ค. 64 / ช่องทางธรรมชาติ	เพศชาย 2 ราย อายุ 13, 52 ปี เพศหญิง 2 ราย อายุ 2, 21 ปี สัญชาติ ไทย (4) อาชีพ ในปกครอง (2) ไม่ระบุ (2)	10 ส.ค. 64 (Day 0) ผลพบเชื้อ มีอาการ (4)	รพ.สุโงโกลก นราธิวาส (4)
	11 ส.ค. 64 / ช่องทางธรรมชาติ	เพศหญิง อายุ 49 ปี สัญชาติ ไทย	11 ส.ค. 64 (Day 0) ผลพบเชื้อ มีอาการ	รพ.สุโงโกลก นราธิวาส
เมียนมา (1 ราย)	14 ส.ค. 64 / ช่องทางธรรมชาติ	เพศชาย อายุ 22 ปี สัญชาติ ไทย	16 ส.ค. 64 (Day 2) ผลพบเชื้อ ไม่มีอาการ	LQ ตาก / อยู่ระหว่างประสาน รพ.
กัมพูชา (2 ราย)	11 ส.ค. 64 / ช่องทางธรรมชาติ	เพศชาย อายุ 20 ปี เพศหญิง อายุ 20 ปี สัญชาติ ไทย (2) อาชีพ รับจ้าง (2)	15 ส.ค. 64 (Day 4) ผลพบเชื้อ ไม่มีอาการ (2)	อยู่ระหว่างประสาน รพ. (2)

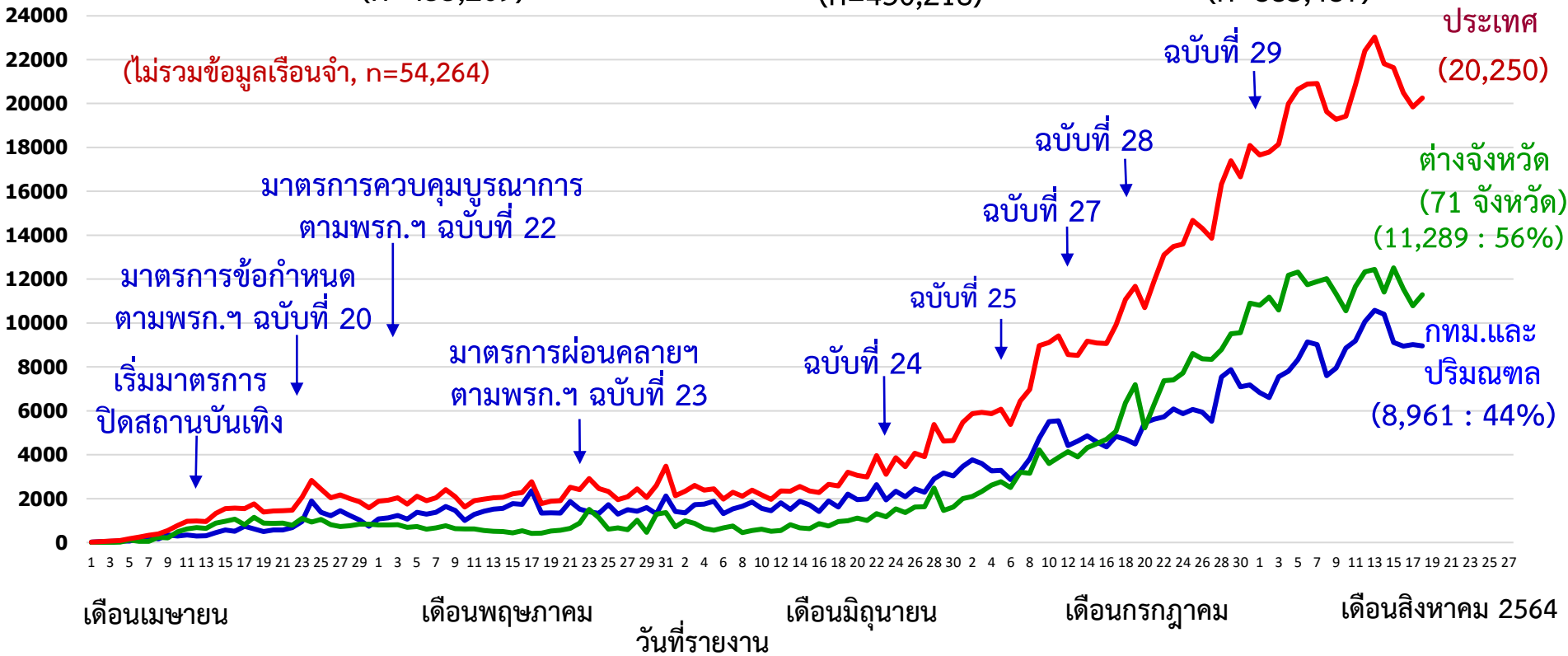


จำนวนผู้ป่วย-ผู้ติดเชื้อในชุมชนรายวัน กทม.และปริมณฑล ต่างจังหวัด และภาพรวมประเทศ ระลอกเมษายน 2564

(วันที่ 1 เม.ย. - 18 ส.ค. 64)

จำนวนผู้ติดเชื้อ
รายวัน (ราย)

— กทม.และปริมณฑล (5 จังหวัด) (n=433,269)
 — ต่างจังหวัด (71 จังหวัด) (n=450,218)
 — ประเทศ (n=883,487)





จำนวนผู้ติดเชื้อโควิดในประเทศไทยใหม่ และสะสม วันที่ 1 เม.ย. 64 – 18 ส.ค. 64

ที่	จังหวัด	1 เม.ย. – 11 ส.ค.	12-ส.ค.	13-ส.ค.	14-ส.ค.	15-ส.ค.	16-ส.ค.	17-ส.ค.	18-ส.ค.	รวม
รวมทั้งประเทศ (ยกเว้นผู้เดินทางเข้าราชอาณาจักร)		785,842	22,774	23,409	22,083	21,876	21,151	20,118	20,498	937,751
1. ในเรือนจำ		51,808	375	388	270	245	658	272	248	54,264
2. นอกเรือนจำ		734,034	22,399	23,021	21,813	21,631	20,493	19,846	20,250	883,487
2.1 จังหวัดอื่น		367,888	12,340	12,446	11,408	12,511	11,551	10,785	11,289	450,218
2.2 รวม กทม. ปริมณฑล		366,146	10,059	10,575	10,405	9,120	8,942	9,061	8,961	433,269
2.2.1	กรุงเทพมหานคร	193,855	4,854	5,140	5,088	4,215	4,324	4,397	4,154	226,027
2.2.2	ปริมณฑล (5 จังหวัด)	172,291	5,205	5,435	5,317	4,905	4,618	4,664	4,807	207,242

หมายเหตุ * ปรับข้อมูลจำนวนผู้ติดเชื้อ เฉพาะกลุ่มผู้ติดเชื้อภายในประเทศ ไม่รวมกลุ่มขนส่งสินค้า ยืนยันผลการติดเชื้อจากการสอบสวนโรคในระบบรายงาน ในช่วงต้นการระบาดระลอกใหม่



จำนวนผู้ติดเชื้อโควิดในประเทศไทยใหม่ และสะสม วันที่ 1 เม.ย. 64 – 18 ส.ค. 64 เวลา 01:00 น.

ที่	จังหวัด	1 เม.ย. - 11 ส.ค.	12-ส.ค.	13-ส.ค.	14-ส.ค.	15-ส.ค.	16-ส.ค.	17-ส.ค.	18-ส.ค.	รวม(ราย)
รวม		785,842	22,774	23,409	22,083	21,876	21,151	20,118	20,498	937,751
1	กรุงเทพมหานคร	193,855	4,854	5,140	5,088	4,215	4,324	4,397	4,154	226,027
2	สมุทรปราการ	51,873	1,736	1,936	1,598	1,523	1,147	1,200	1,335	62,348
3	สมุทรสาคร	45,692	1,779	1,847	1,819	1,851	1,869	1,843	1,820	58,520
4	ร้อยเอ็ด	51,808	375	388	270	245	658	272	248	54,264
5	ชลบุรี	40,026	1,666	1,408	1,254	1,457	1,223	1,182	1,206	49,422
6	นนทบุรี	32,276	729	731	867	642	790	983	756	37,774
7	ปทุมธานี	25,048	340	389	309	410	363	294	428	27,581
8	นครปฐม	17,402	621	532	724	479	449	344	468	21,019
9	ฉะเชิงเทรา	15,040	364	478	366	433	540	403	632	18,256
10	สงขลา	13,739	312	388	278	276	306	182	230	15,711
11	พระนครศรีอยุธยา	11,956	410	484	379	535	420	454	437	15,075
12	สระบุรี	11,089	380	485	686	555	470	398	204	14,267
13	เพชรบุรี	13,140	110	153	65	132	67	81	110	13,858
14	ปัตตานี	11,562	321	221	198	275	117	225	195	13,114
15	ระยอง	10,785	346	406	297	390	340	201	333	13,098

หมายเหตุ * ปรับข้อมูลจำนวนผู้ติดเชื้อ เฉพาะกลุ่มผู้ติดเชื้อภายในประเทศ ไม่รวมกลุ่มขนส่งสินค้า ยืนยันผลการติดเชื้อจากการสอบสวนโรคในระบบรายงาน ในช่วงต้นการระบาดระลอกใหม่ และไม่นับผู้ป่วยในสถานกักกัน



จำนวนผู้ติดเชื้อโควิดในประเทศรายใหม่ และสะสม วันที่ 1 เม.ย. 64 – 18 ส.ค. 64 เวลา 01:00 น.

ที่	จังหวัด	1 เม.ย. - 11 ส.ค.	12-ส.ค.	13-ส.ค.	14-ส.ค.	15-ส.ค.	16-ส.ค.	17-ส.ค.	18-ส.ค.	รวม(ราย)
16	นครราชสีมา	9,106	318	324	119	443	547	354	719	11,930
17	อุบลราชธานี	9,056	477	537	395	303	266	283	234	11,551
18	ราชบุรี	8,147	388	300	304	358	322	398	397	10,614
19	นราธิวาส	8,408	241	180	232	234	179	231	279	9,984
20	ยะลา	8,785	166	225	100	157	117	61	160	9,771
21	ศรีสะเกษ	6,978	623	190	311	385	347	397	471	9,702
22	สุรินทร์	7,119	314	252	240	318	269	302	212	9,026
23	บุรีรัมย์	6,383	441	530	313	317	319	315	304	8,922
24	ลพบุรี	6,724	194	201	259	213	299	260	168	8,318
25	ร้อยเอ็ด	6,256	185	241	224	269	256	272	283	7,986
26	กาญจนบุรี	5,897	200	265	347	259	344	378	263	7,953
27	อุดรธานี	6,458	188	228	200	198	210	178	72	7,732
28	สุพรรณบุรี	6,391	204	246	260	181	165	142	106	7,695
29	มหาสารคาม	6,187	255	202	121	220	124	74	229	7,412
30	ตาก	6,058	191	179	103	227	239	121	206	7,324

หมายเหตุ * ปรับข้อมูลจำนวนผู้ติดเชื้อ เฉพาะกลุ่มผู้ติดเชื้อภายในประเทศ ไม่รวมกลุ่มขนส่งสินค้า ยืนยันผลการติดเชื้อจากการสอบสวนโรคในระบบรายงาน ในช่วงต้นการระบาดระลอกใหม่ และไม่นับผู้ป่วยในสถานกักกัน



จำนวนผู้ติดเชื้อโควิดในประเทศไทยใหม่ และสะสม วันที่ 1 เม.ย. 64 – 18 ส.ค. 64 เวลา 01:00 น.

ที่	จังหวัด	1 เม.ย. - 11 ส.ค.	12-ส.ค.	13-ส.ค.	14-ส.ค.	15-ส.ค.	16-ส.ค.	17-ส.ค.	18-ส.ค.	รวม(ราย)
31	ประจวบคีรีขันธ์	5,977	81	240	70	75	95	66	70	6,674
32	นครสวรรค์	5,452	175	173	127	148	159	106	103	6,443
33	เชียงใหม่	6,042	65	62	62	62	41	53	34	6,421
34	ชัยภูมิ	5,227	85	84	250	117	250	216	158	6,387
35	นครนายก	4,685	298	201	264	251	235	180	256	6,370
36	สระแก้ว	4,923	73	87	303	231	257	218	214	6,306
37	ขอนแก่น	4,829	130	119	99	216	260	323	240	6,216
38	อ่างทอง	4,661	185	270	238	220	214	195	94	6,077
39	ปราจีนบุรี	4,654	136	202	162	178	157	148	264	5,901
40	กาฬสินธุ์	4,927	151	215	94	203	81	83	145	5,899
41	นครศรีธรรมราช	5,029	147	104	138	65	100	116	68	5,767
42	สกลนคร	4,143	254	190	137	135	57	120	126	5,162
43	สุราษฎร์ธานี	4,235	87	77	59	133	72	94	115	4,872
44	กำแพงเพชร	3,839	73	144	139	170	153	202	87	4,807
45	สมุทรสงคราม	3,478	174	165	189	197	198	194	199	4,794
46	เพชรบูรณ์	3,147	127	159	119	196	94	139	181	4,162

หมายเหตุ * ปรับข้อมูลจำนวนผู้ติดเชื้อ เฉพาะกลุ่มผู้ติดเชื้อภายในประเทศ ไม่รวมกลุ่มขนส่งสินค้า ยืนยันผลการติดเชื้อจากการสอบสวนโรคในระบบรายงาน ในช่วงต้นการระบาดระลอกใหม่ และไม่เน้นผู้ป่วยในสถานกักกัน



จำนวนผู้ติดเชื้อโควิดในประเทศไทยรายใหม่ และสะสม วันที่ 1 เม.ย. 64 – 18 ส.ค. 64 เวลา 01:00 น.

ที่	จังหวัด	1 เม.ย. - 11 ส.ค.	12-ส.ค.	13-ส.ค.	14-ส.ค.	15-ส.ค.	16-ส.ค.	17-ส.ค.	18-ส.ค.	รวม(ราย)
47	จันทบุรี	3,084	150	168	123	127	147	121	174	4,094
48	ระนอง	3,117	98	108	134	127	140	134	135	3,993
49	นครพนม	3,304	99	99	97	72	69	82	59	3,881
50	สุโขทัย	3,185	83	87	68	90	67	95	90	3,765
51	ยโสธร	3,035	95	95	121	87	134	65	105	3,737
52	ดรง	3,047	49	65	79	77	55	40	39	3,451
53	พิษณุโลก	2,483	87	72	115	70	48	41	72	2,988
54	พิจิตร	2,215	45	70	140	74	96	66	53	2,759
55	อุดรดิตถ์	2,227	54	49	70	61	67	35	51	2,614
56	หนองบัวลำภู	1,972	72	109	138	46	130	62	69	2,598
57	ชุมพร	1,760	87	109	87	84	145	139	101	2,512
58	เขียงราย	2,141	34	40	38	56	22	38	40	2,409
59	เลย	1,714	63	138	59	33	66	62	33	2,168
60	พัทลุง	1,954	46	20	31	27	10	23	38	2,149
61	ภูเก็ต	1,602	104	36	82	109	49	50	43	2,075
62	อำนาจเจริญ	1,664	95	46	83	58	36	57	29	2,068

หมายเหตุ * ปรับข้อมูลจำนวนผู้ติดเชื้อ เฉพาะกลุ่มผู้ติดเชื้อภายในประเทศ ไม่รวมกลุ่มขนส่งสินค้า ยืนยันผลการติดเชื้อจากการสอบสวนโรคในระบบรายงาน ในช่วงต้นการระบาดระลอกใหม่ และไม่นับผู้ป่วยในสถานกักกัน



จำนวนผู้ติดเชื้อโควิดในประเทศไทยใหม่ และสะสม วันที่ 1 เม.ย. 64 – 18 ส.ค. 64 เวลา 01:00 น.

ที่	จังหวัด	1 เม.ย. - 11 ส.ค.	12-ส.ค.	13-ส.ค.	14-ส.ค.	15-ส.ค.	16-ส.ค.	17-ส.ค.	18-ส.ค.	รวม(ราย)
63	อุทัยธานี	1,665	55	62	25	48	63	34	39	1,991
64	น่าน	1,601	30	56	56	57	33	33	26	1,892
65	หนองคาย	1,490	65	84	50	92	30	33	33	1,877
66	ลำปาง	1,688	21	31	29	15	14	37	20	1,855
67	สิงห์บุรี	1,335	49	50	45	47	40	44	32	1,642
68	มุกดาหาร	1,341	55	45	33	68	37	19	17	1,615
69	ชัยนาท	1,370	57	27	41	47	17	30	19	1,608
70	ตราด	1,301	19	14	10	20	18	10	20	1,412
71	พะเยา	1,211	27	31	37	34	18	17	17	1,392
72	บึงกาฬ	1,139	30	46	40	40	20	16	45	1,376
73	กระบี่	1,235	35	7	19	25	11	2	18	1,352
74	แพร่	932	56	40	33	53	22	15	10	1,161
75	ลำพูน	814	7	9	4	9	14	23	24	904
76	พังงา	806	2	-	12	20	2	4	26	872
77	สตูล	702	27	17	4	4	21	13	7	795
78	แม่ฮ่องสอน	216	9	1	4	2	1	-	1	234

หมายเหตุ * ปรับข้อมูลจำนวนผู้ติดเชื้อ เฉพาะกลุ่มผู้ติดเชื้อภายในประเทศ ไม่รวมกลุ่มขนส่งสินค้า ยืนยันผลการติดเชื้อจากการสอบสวนโรคในระบบรายงาน ในช่วงต้นการระบาดระลอกใหม่ และไม่นับผู้ป่วยในสถานกักกัน



จำนวนผู้ติดเชื้อโควิดในประเทศไทยใหม่ วันที่ 18 ส.ค.64 จำนวน 10 อันดับแรก

อันดับที่	จังหวัด	รายวัน 18 ส.ค.	รวมทั้งตั้งแต่วันที่ 1 เม.ย. - 18 ส.ค.	
1	กรุงเทพมหานคร	4,154	226,027	=
2	สมุทรสาคร	1,820	58,520	=
3	สมุทรปราการ	1,335	62,348	=
4	ชลบุรี	1,206	49,422	=
5	นนทบุรี	756	37,774	=
6	นครราชสีมา	719	11,930	↑
7	ฉะเชิงเทรา	632	18,256	=
8	ศรีสะเกษ	471	9,702	↑
9	นครปฐม	468	21,019	↑
10	พระนครศรีอยุธยา	437	15,075	↓

สถานการณ์ โควิด-19 ระลอกใหม่ เมษายน

ตั้งแต่วันที่ 1 เมษายน – 18 สิงหาคม พ.ศ. 2564



ผู้ป่วยรายใหม่วันนี้

18

ส.ค. 64

+4,154

จากระบบเฝ้าระวังและจาก
โรงพยาบาล

ไทย
1,722

ต่างด้าว
74

ค้นหาผู้ติดเชื้อเชิงรุกในชุมชน

ไทย
2,348

ต่างด้าว
10

ผู้ป่วยยืนยันสะสม

226,027

จากระบบเฝ้าระวังและจากโรงพยาบาล

ไทย
114,542

ต่างด้าว
21,993

ค้นหาผู้ติดเชื้อเชิงรุกในชุมชน

ไทย
82,039

ต่างด้าว
7,453

+78

เสียชีวิตสะสม **3,777** (1.67%)

ผู้ป่วยใหม่รายวัน



การสอบสวนโรค

ลงพื้นที่
(คน/ครั้ง)

224,913 / 225,068

ผู้สัมผัสเสี่ยง สูง
103,558

พบเชื้อ
16,520

อัตราการติดเชื้อ
ในผู้สัมผัสเสี่ยงสูง

15.95%



ผลการดำเนินการ (วันที่ 15 กรกฎาคม - 17 สิงหาคม 2564)

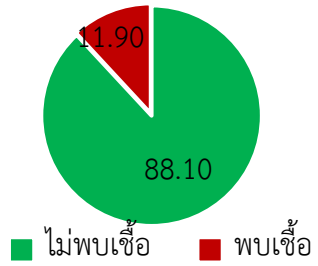


ทีมป้องกันและแก้ไขปัญหาโควิด-19 เชิงรุกในชุมชน : Bangkok Comprehensive Covid-19 Response Team (Bangkok CCRT)

จำนวนทีม	
ทีมหลัก : 163	ทีมสนับสนุน : 97
รวม : 260	

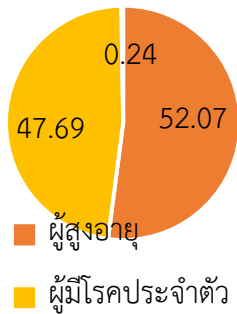
ตรวจ	ชุมชน (แห่ง)	ผู้รับบริการ (คน)	ATK (คน)	พบเชื้อ (คน)	ร้อยละพบเชื้อ
วันนี้	+47	+2,720	+1,404	+196	13.96
สะสม	3,068	170,096	38,710	4,608	11.90

ร้อยละการตรวจ ATK พบเชื้อ



รักษา (คน)	จ่ายยา Favipiravir	จ่ายยา ฟิทัสลายโจร	Home Isolation	Community Isolation	ส่งต่อรพ.	Home Quarantine
วันนี้	+14	+33	+173	+16	+7	+131
สะสม	597	3,147	4,319	147	142	7,980

ร้อยละการฉีดวัคซีน



วัคซีน (คน)		วันนี้		สะสม	
ผู้สูงอายุ		+1,302		118,404	
ผู้มีโรคประจำตัว		+179		61,657	
วันนี้	สะสม	วันนี้	สะสม	วันนี้	สะสม
+179	61,657	+1,123	56,466	+0	281

แนวโน้มสายพันธุ์การระบาดของสายพันธุ์ต่าง ๆ ในประเทศไทย



ภาพรวมประเทศ

-  B.1.1.7 (Alpha)
-  B.1.617.2 (Delta)
-  B.1.351 (Beta)

Universal Prevention for COVID-19

หรือ การป้องกันการติดเชื้อแบบครอบจักรวาล

การระมัดระวังป้องกันตนเองขั้นสูงสุดตลอดเวลาของทุกคน

ไม่ว่าจะเป็นบุคลากรทางการแพทย์หรือประชาชนทั่วไป ให้ปลอดภัยจากการติดเชื้อโควิด-19

แม้ยังไม่พบว่ามีความเสี่ยง

**“ขอให้เราทุกคนคิดเสมอว่าคนทุกคนที่อยู่รอบตัวเราไม่ว่าจะสนิทแค่ไหน
อาจเป็นผู้ติดเชื้อโควิด-19 แฝงกันทั้งหมดและอาจแพร่เชื้อมาให้เราได้
เราจึงต้องป้องกันอย่างสุดความสามารถ
ที่จะไม่ให้ตนเองไปรับเชื้อโควิด-19 หรือแพร่เชื้อโควิด-19 ให้ผู้อื่น”**

โดยศาสตราจารย์คลินิกเกียรติคุณ นายแพทย์อุดม คชินทร วันที่ 16 สิงหาคม 2564

Universal Prevention : การป้องกันการติดเชื้อแบบครอบจักรวาล

1. ออกจากบ้านเมื่อจำเป็นเท่านั้น
2. เว้นระยะห่างจากคนอื่นอย่างน้อย 1-2 เมตร ในทุกสถานที่
3. สวมหน้ากากอนามัยและทับด้วยหน้ากากผ้าตลอดเวลา ทั้งที่อยู่ในและนอกบ้านที่มีคนมากกว่า 2 คน
4. ล้างมือบ่อยๆ ด้วยสบู่หรือเจลแอลกอฮอล์ทุกครั้ง ก่อนรับประทานอาหาร หลังใช้ส้วม ไอจาม หรือสัมผัสวัสดุ/สิ่งของ ที่ใช้ร่วมกัน
5. หลีกเลี่ยงการใช้มือสัมผัสหน้ากากอนามัย/หน้ากากผ้าที่สวมใส่อยู่ รวมทั้งใบหน้า ตา จมูก ปาก โดยไม่จำเป็น
6. ผู้ที่เป็นกลุ่มเสี่ยง ผู้ที่อายุมากกว่า 60 ปี และผู้มีโรคเรื้อรัง หลีกเลี่ยงการออกนอกบ้าน เว้นแต่จำเป็น (น้อยครั้งและใช้เวลาสั้นที่สุด)
7. ทำความสะอาดและฆ่าเชื้อพื้นผิวที่ถูกสัมผัสบ่อยๆ ไม่ว่าจะเป็นข้าวของเครื่องใช้หรือสิ่งแวดล้อมด้านกายภาพ
8. แยกของใช้ส่วนตัวทุกชนิด ไม่ควรใช้ของร่วมกับผู้อื่น
9. เลือกทานอาหารที่ร้อนหรือปรุงสุกใหม่ ควรทานอาหารแยกสำรับ หากทานร่วมกันให้ใช้ช้อนกลางส่วนตัว
10. หากสงสัยว่าตนเองมีความเสี่ยง เช่น สัมผัสผู้ที่อาจติดเชื้อ หรือมีอาการ ควรได้รับการตรวจด้วย ATK บ่อย ๆ เพื่อยืนยันว่ามีการติดเชื้อหรือไม่ หรือไปรับการตรวจรักษาที่สถานพยาบาลใกล้บ้าน

A close-up photograph of a hand wearing a white latex glove, carefully drawing a clear liquid from a small glass vial into a syringe. The background is a dark, solid color, and the lighting highlights the texture of the glove and the metallic parts of the syringe.

วัคซีนโควิด 19 ของประเทศไทย

สรุปผลการฉีดวัคซีนโควิด 19

ผลการให้บริการวัคซีน วันที่

17 สิงหาคม 2564

เวลา 18.00 น.

จำนวนผู้ได้รับวัคซีน		เพิ่มขึ้นวันนี้		ตั้งแต่วันที่ 7 มิ.ย. 2564		ตั้งแต่วันที่ 28 ก.พ. 2564				
		เพิ่มขึ้น +	โดส	สะสม	โดส	สะสม	โดส			
จำแนกรายเข็ม	เข็มที่ 1	รายใหม่ +	355,408	ราย	สะสม	15,956,158	ราย	สะสม	18,726,405	ราย
	เข็มที่ 2	รายใหม่ +	153,519	ราย	สะสม	4,051,402	ราย	สะสม	5,381,676	ราย
	เข็มที่ 3	รายใหม่ +	9,191	ราย	สะสม	510,668	ราย	สะสม	510,668	ราย



ฉีดเพิ่มวันนี้

70,189 โดส



ในโรงพยาบาล

32,527 โดส



นอกโรงพยาบาล

37,662 โดส

สรุปการฉีดวัคซีนโควิด 19

ผลให้บริการ ณ วันที่

๑๗ สิงหาคม ๒๕๖๔

เวลา ๒๒.๐๐ น

จำนวนผู้ได้รับวัคซีน	เพิ่มขึ้นวันนี้		ตั้งแต่ 7 มิถุนายน 2564		ตั้งแต่ 28 กุมภาพันธ์ 2564	
	+	70,189	สะสม	6,410,500	สะสม	7,563,907
จำนวน รายเข็ม และ ชนิดวัคซีน	เข็มที่ 1		39,149		5,207,574	
	Sinovac		3,393		328,091	
	Sinopharm		2,359		525,037	
	AstraZeneca		32,579		4,346,837	
	Pfizer		818		7,609	
	เข็มที่ 2		27,199		1,072,192	
	Sinovac		15		639,951	
	Sinopharm		9,581		312,178	
	AstraZeneca		17,288		116,297	
	Pfizer		315		3,766	
	เข็มที่ 3		3,841		130,734	
	AstraZeneca		763		53,559	
	Pfizer		3,078		77,175	

ประชากรในกรุงเทพมหานคร 7,699,174 คน

จำนวนผู้ได้รับวัคซีนเข็ม 1	6,082,706 ราย	จำนวนผู้ได้รับวัคซีนครบ 2 เข็ม	1,350,467 ราย
ร้อยละผู้ได้รับวัคซีนอย่างน้อย 1 เข็ม	79.9	ร้อยละผู้ได้รับวัคซีนครบ 2 เข็ม	17.54



**รายงาน
มาตรการ
รายวัน**



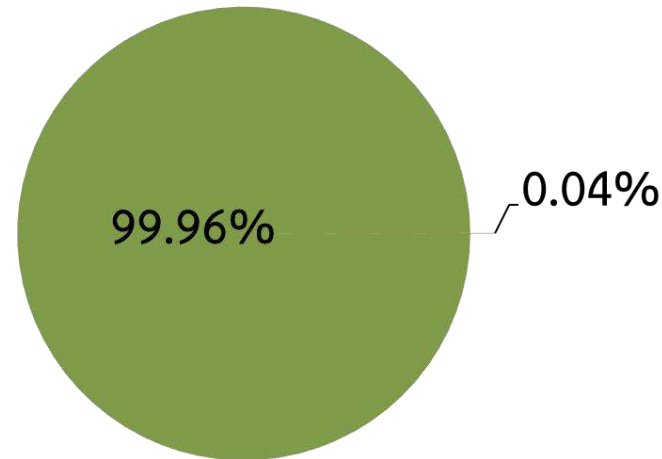
ศูนย์ปฏิบัติการแก้ไขสถานการณ์ฉุกเฉินด้านความมั่นคง

การตรวจกิจการ/กิจกรรมตามมาตรการผ่อนคลาย



ผลการตรวจ	17 ส.ค.64	1ก.ค.63-17 ส.ค.64
จำนวน	7,223	4,784,241
ปฏิบัติไม่ครบ	10 (0.14%)	115,620 (2.42%)
ไม่มี "ไทยชนะ"	3 (0.04%)	-
ไม่ปฏิบัติ	0 (0%)	-

ผลการตรวจ "Platform ไทยชนะ" 17 ส.ค.64



ตรวจตามมาตรการหลัก

ชุดตรวจร่วม	ชุดตรวจทั่วไป	ชุดตรวจส่วนบุคคล
90	638	148



ตรวจอื่นๆ

ชุดตรวจตามมาตรการเสริม

กทม. สปก.จ. สปก.อ.สปก.ต. สปท.

ชุดตรวจเฉพาะ (ตามคู่มือ)

สธ. พณ. กก. วธ. ทส.

สรุปสถิติการบังคับใช้กฎหมายการห้ามออกนอกเคสสถาน

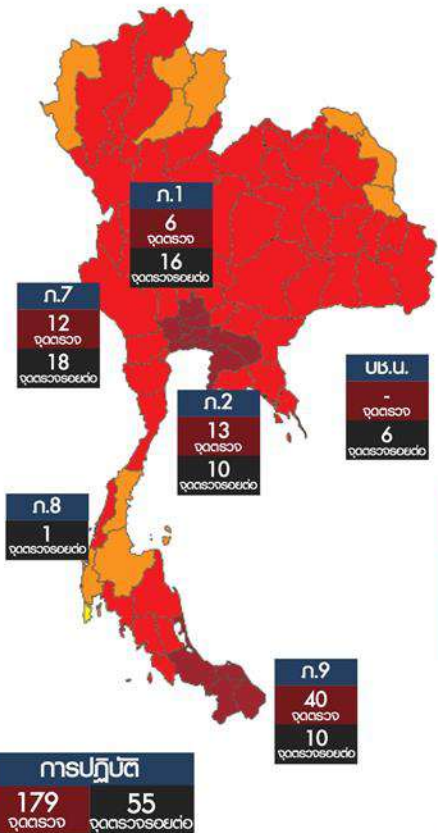
ตาม พ.ร.ก.การบริหารราชการในสถานการณ์ฉุกเฉิน



ศูนย์ปฏิบัติการแก้ไขสถานการณ์ฉุกเฉินด้านความมั่นคง

สถิติระหว่าง 12 ก.ค. - 17 ส.ค.64

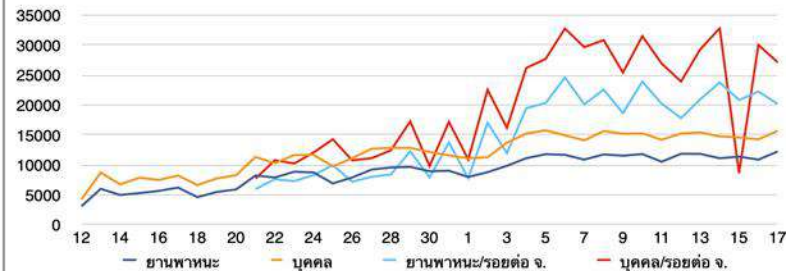
J3
พจน.บ.



การเรียกตรวจยานพาหนะ:



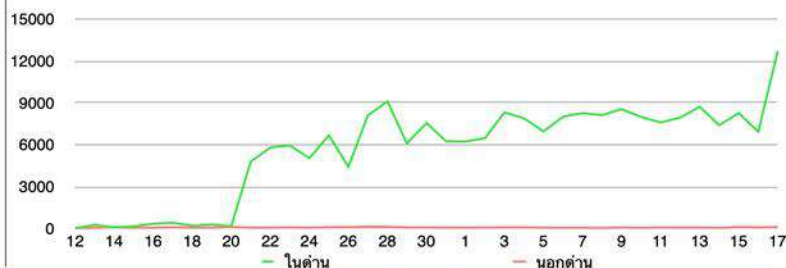
ยานพาหนะ:	บุคคล
จุดตรวจคอรัฟิว	
331,162	442,264
จุดตรวจรอยต่อระหว่างจังหวัด	
430,619	567,641
<ul style="list-style-type: none"> แสดงเอกสารรับรอง 196,027 ใช้ QR Code หยุดเชื้อเพื่อชาติ 60,011 แนะนำกดเตือน ลง App Covid control 133,701 	



พำพืน พ.ร.ก.

พำพืนทั้งหมด	ในด้าน	นอกด้าน
207,889	205,462	2,427
มีเหตุจำเป็น 204,413	ออกนอกเคสสถาน 1,154	
ดื่มสุรา 760	ดื่มสุรา 192	
ดื่มสุรา 62	มีสุรา 240	
เสพยา 153	เสพยา 448	
อื่นๆ 74	เล่นการพนัน 209	
	อื่นๆ 184	

สถิติการกระทำผิด

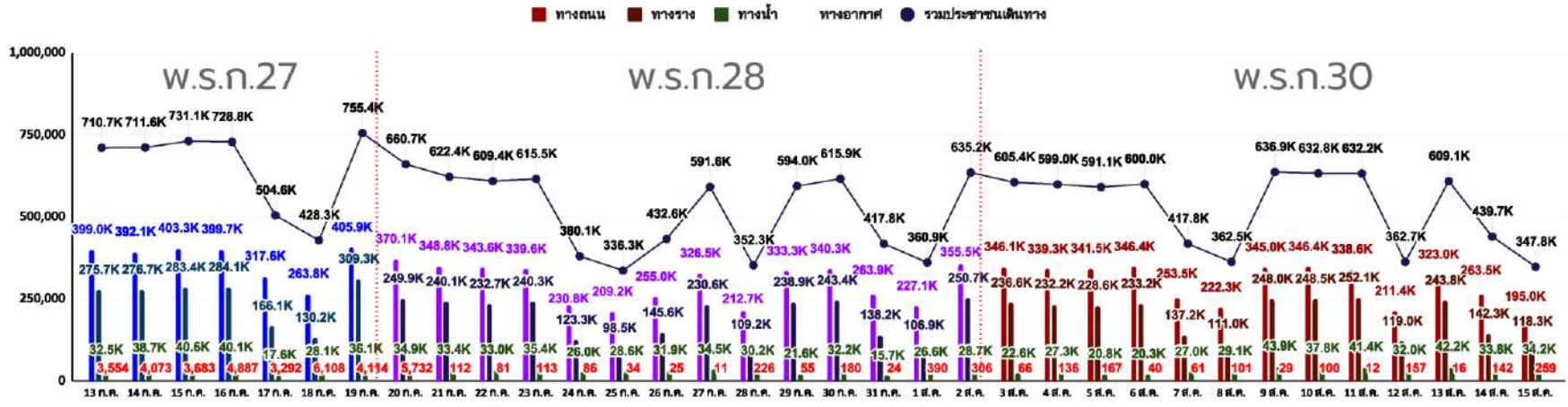


สถิติการเดินทางภายในประเทศ

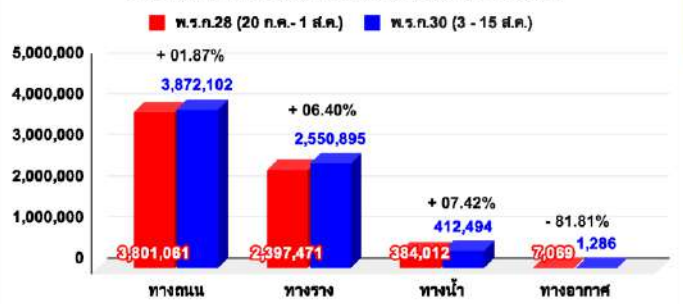
ข้อมูลกระทรวงคมนาคม

17 ส.ค.64

ITDM



เปรียบเทียบสถิติการเดินทางหลังประกาศข้อกำหนด



ตารางเปรียบเทียบรายวัน	วันเสาร์ 07 ส.ค. ถึง 14 ส.ค.	วันอาทิตย์ 08 ส.ค. ถึง 15 ส.ค.
ทางถนน	+3.97%	-12.29%
ทางราง	+3.69%	+6.58%
ทางน้ำ	+24.94%	+17.68%
ทางอากาศ	+132.79%	+156.44%
รวมประชาชนเดินทาง	+5.25%	-4.06%
รถส่วนบุคคล	+6.38%	+12.43%

รวมประชาชนเดินทาง		
w.s.g.27	w.s.g.28	w.s.g.30
12 - 19 ก.ค.64	20 ก.ค. - 2 ส.ค.	03 ส.ค.64-ปัจจุบัน
5,335,299	7,224,517	6,836,777
รวมยานพาหนะ: เข้า - ออก กทม.		
w.s.g.27	w.s.g.28	w.s.g.30
12 - 19 ก.ค.64	20 ก.ค. - 2 ส.ค.	03 ส.ค.64-ปัจจุบัน
11,962,129	18,529,991	17,716,048

การสกัดกั้นการลักลอบเข้าเมือง

และการเคลื่อนย้ายแรงงานโดยผิดกฎหมาย



ศูนย์ปฏิบัติการแก้ไขสถานการณ์ฉุกเฉินด้านความมั่นคง

17 ส.ค.64 **J3**
พบก.กบ.



ลักลอบ 46 คน : 0/46



ลักลอบ 83 คน : 36/47



ลักลอบ 30 คน : 2/28



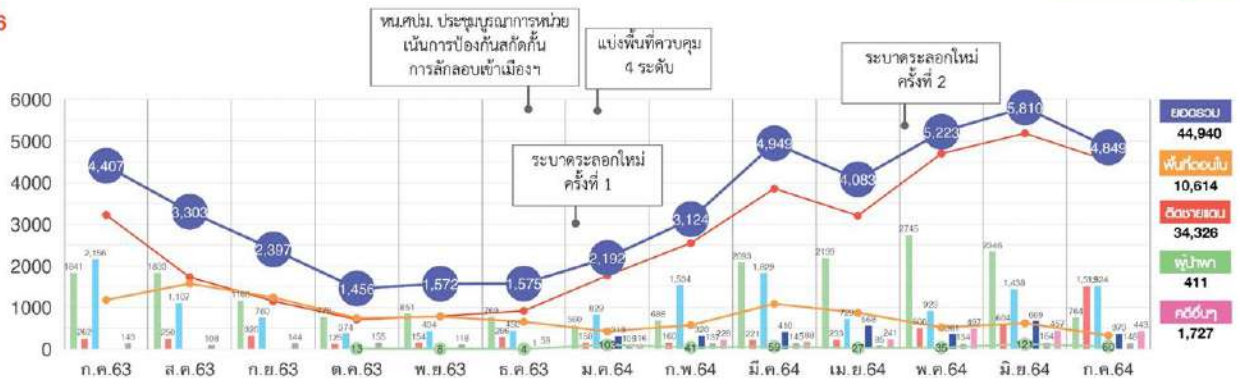
ลักลอบ 0 คน : 0/0

ลักลอบ 1 คน : 0/1

ลักลอบ 10 คน : 7/3

พุน้ำพา 1 คน : 0/1

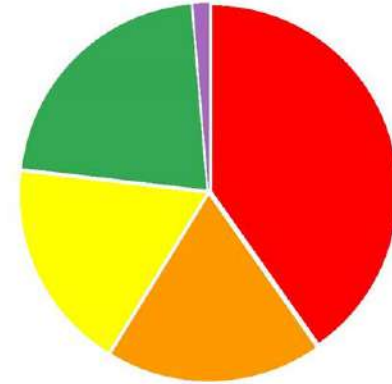
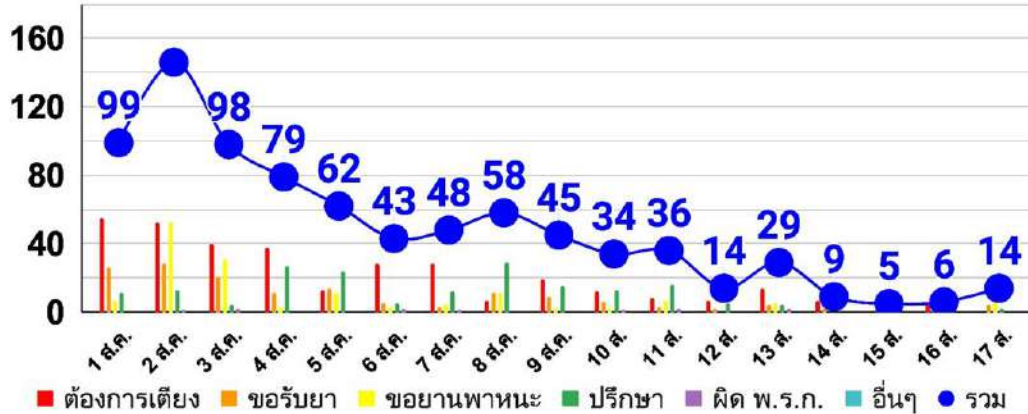
คดีอื่นๆ 12 คน : 0/12



สถิติประจำเดือน ส.ค.64

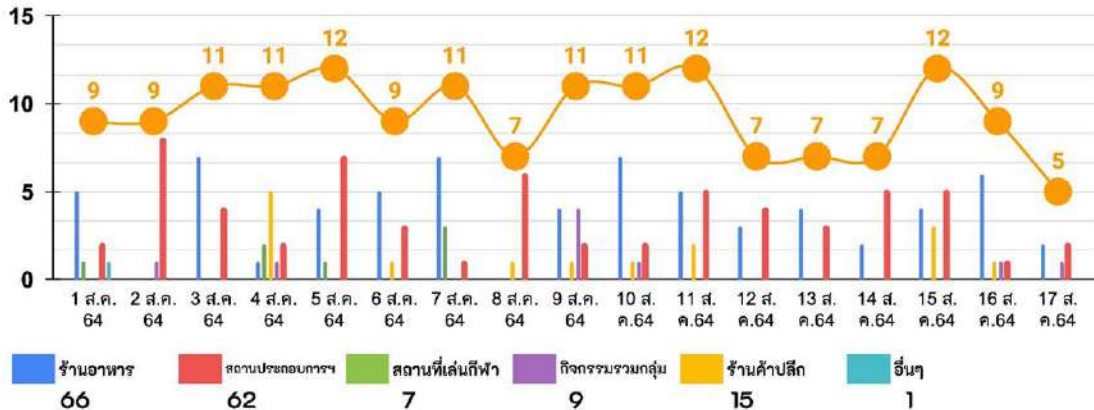
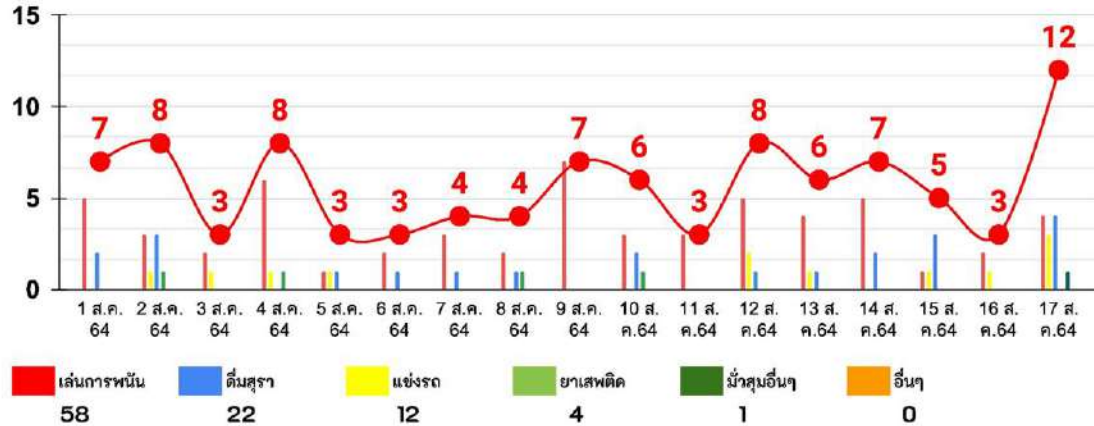


ข้อมูลทั้งวันที่ 1 - 17 สิงหาคม 2564



ยอดสะสมตามประเภท





17 ส.ค.64

ร้องเรียนการกระทำผิด พ.ร.ก.ฯ



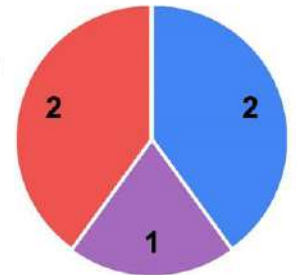
- ลักลอบเล่นการพนัน
- แข่งรถ
- ดื่มสุรา
- ม้าสูมอื่นๆ



ร้องเรียนกระทำผิดมาตรการควบคุม



- ร้านอาหาร เครื่องดื่ม ห้างสรรพสินค้า
- จัดกิจกรรมที่มีการรวมกลุ่ม
- สถานประกอบการอื่นๆ





เปิดกิจการ ธนาคาร สถาบันการเงิน

(ธุรกิจสินเชื่อ บัตรเครดิต หรือการให้สินเชื่อ)

ในศูนย์การค้า/ห้างสรรพสินค้า/คอมมูนิตี้มอลล์
พื้นที่กรุงเทพฯ

ไม่เก็บเวลา 20.00 น.

ตามประกาศกรุงเทพมหานคร

เรื่อง สั่งปิดสถานที่เป็นการชั่วคราว (ฉบับที่ 40)

และให้ปิดสถานที่ต่อ ตามประกาศเดิมที่ระบุไว้ในประกาศกรุงเทพมหานคร

เรื่อง สั่งปิดสถานที่เป็นการชั่วคราว ฉบับที่ 32, 34, 35, 36, 37, 38 และ 39

ตั้งแต่ 18 - 31 ส.ค. 2564

หรือจนกว่าจะมีประกาศเปลี่ยนแปลงเป็นอย่างอื่น



กรุงเทพมหานคร
สำนักงานประชาสัมพันธ์

PRbangkok

ข้อมูล ณ วันที่ 17 สิงหาคม 2564



ศบค.
ศูนย์บริหารสถานการณ์
โควิด-19
#สู้ไปด้วยกัน #ประเทศไทยต้องชนะ