



สถานการณ์ โรคติดเชื้อไวรัสโคโรนา 2019 Coronavirus Disease 2019 (COVID-19)

ศูนย์บริหารสถานการณ์ โควิด-19 (ศบค.)

วันที่ 18 พฤษภาคม 2564



**สถานการณ์
COVID – 19
ประจำวัน**



สถานการณ์ COVID-19 ทั่วโลก 218 ประเทศ 2 เขตบริหารพิเศษ 2 เรือสำราญ

Confirmed 164,272,595
+ 535,371

Severe 101,708
- 774 (0.1%)

Recovered 142,991,373
+ 820,424 (87.0%)

Deaths 3,404,279
+ 10,733 (2.1%)

PLACES		CONFIRMED	NEW CASES	DEATHS	ACTIVE CASES	PLACES		CONFIRMED	NEW CASES	DEATHS	ACTIVE CASES
1	USA	33,747,439	25,030	600,533(369)	5,944,597	11	Argentina	3,335,965	28,680	71,027(505)	291,671
2	India	25,227,970	263,045	278,751(4,340)	3,359,216	12	Colombia	3,131,410	12,984	81,809(509)	118,321
3	Brazil	15,661,106	33,631	436,862(1,039)	1,071,811	13	Poland	2,855,190	1,109	71,675(11)	177,812
4	France	5,881,137	3,350	107,812(196)	620,955	14	Iran	2,765,485	14,319	77,222(286)	446,240
5	Turkey	5,127,548	10,174	44,983(223)	121,445	15	Mexico	2,382,745	1,233	220,489(53)	258,762
6	Russia	4,949,573	9,328	116,211(340)	270,108	16	Ukraine	2,156,000	2,136	48,184(109)	243,223
7	UK	4,452,756	1,979	127,684(5)	45,805	17	Peru	1,893,334	4,282	66,471(251)	106,198
8	Italy	4,162,576	3,455	124,296(140)	322,891	18	Indonesia	1,744,045	4,295	48,305(212)	89,129
9	Spain	3,615,860	3,621	79,432(31)	202,841	19	Czechia	1,653,099	257	29,913(6)	26,255
10	Germany	3,608,292	5,353	86,870(139)	220,722	20	South Africa	1,615,485	1,757	55,260(50)	33,587

92 Thailand 113,555(+2,473) cases 649(+35) Deaths

(ข้อมูล ณ วันที่ 18 พฤษภาคม 2564 เวลา 10.00 น.)

ที่มา : worldometers

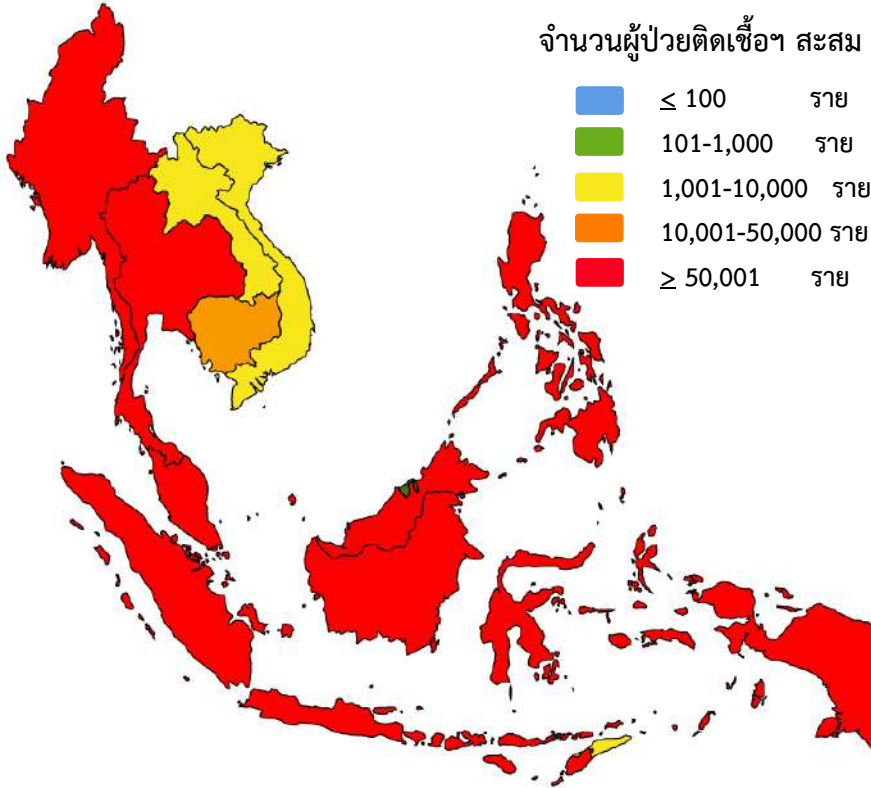


สถานการณ์ COVID-19 ประเทศในทวีปเอเชีย

ประเทศในเอเชียพบผู้ป่วยอย่างต่อเนื่อง ได้แก่

อินเดีย อินโดนีเซีย ปากีสถาน ญี่ปุ่น บังกลาเทศ ฟิลิปปินส์ มาเลเซีย

จำนวนผู้ป่วยติดเชื้อสะสม



	PLACES	CONFIRMED	NEW CASES	DEATHS	ACTIVE CASES
2	India	25,227,970	263,045	278,751(4,340)	3,359,216
18	Indonesia	1,744,045	4,295	48,305(212)	89,129
24	Philippines	1,149,925	5,979	19,262(72)	54,235
29	Pakistan	880,362	3,232	19,617(74)	68,223
33	Bangladesh	780,857	698	12,181(32)	45,582
36	Japan	683,175	5,263	11,508(45)	76,490
42	Malaysia	474,556	4,446	1,947(45)	43,506
84	Myanmar	143,097	32	3,213(1)	7,761
85	S. Korea	132,818	619	1,904(3)	8,283
92	Thailand	113,555	2,473	649(35)	42,988
98	China	90,894	25	4,636	295
106	Singapore	61,613	28	31	459
128	Cambodia	22,544	360	154(4)	9,384
169	Vietnam	4,359	184	37(1)	1,654
189	Laos	1,638	47	2	1,054
202	Brunei	232	0	3	9

(ข้อมูล ณ วันที่ 18 พฤษภาคม 2564 เวลา 10.00 น.) ที่มา : worldometers



ไต้หวันเร่งคุมสถานการณ์โควิด หวังเลี่ยงการล็อกดาวน์เต็มรูปแบบ

ไต้หวันกำลังเร่งควบคุมสถานการณ์การแพร่ระบาดของไวรัสโควิด-19 เพื่อป้องกันระบบสาธารณสุข ขณะที่ยังคงพยายามหลีกเลี่ยงการใช้มาตรการล็อกดาวน์เต็มรูปแบบ เพราะเกรงว่าอาจจะส่งผลให้เศรษฐกิจของไต้หวันซึ่งได้ชื่อว่าประสบความสำเร็จในการควบคุมโควิด-19 เข้าสู่ภาวะชะงักงัน

ทั้งนี้ รัฐบาลไต้หวันได้ขอความร่วมมือให้บริษัทต่างๆ อนุญาตให้พนักงานทำงานจากที่บ้านหรือแยกพื้นที่เพื่อลดความแออัด หลังมีการรายงานพบผู้ป่วยในประเทศเพิ่มขึ้น 206 รายเมื่อวานนี้ (16 พ.ค.) ความเคลื่อนไหวดังกล่าวเกิดขึ้นหลังจากที่ทางการสั่งให้กรุงไทเปและนิวไทเปเข้าสู่การใช้มาตรการล็อกดาวน์บางส่วน โดยจำกัดจำนวนคนภายในและภายนอกอาคาร ตลอดจนปิดสถานที่พักผ่อนหย่อนใจและสถานประกอบการส่วนใหญ่





สิงคโปร์ให้นักโทษผู้คุม 5,000 คนตรวจหาเชื้อ

สิงคโปร์ให้นักโทษและผู้คุมในเรือนจำข้างจีของสิงคโปร์ต้องเข้ารับการตรวจคัดกรองโควิด-19 ทั้งหมด หลังพบพ่อก้าวในเรือนจำติดเชื้อ การตรวจคัดกรองโควิด-19 ในเรือนจำข้างจีจะเริ่มดำเนินการภายใน 1-2 วันนี้ หลังจากพ่อก้าวที่ทำงานในเรือนจำตรวจพบว่าติดเชื้อโควิด-19 โดยนักโทษราว 5,000 คน รวมทั้งเจ้าหน้าที่เรือนจำและคู่สมรสจะถูกตรวจหาเชื้อทั้งหมด นอกจากนี้การเข้าเยี่ยมนักโทษในเรือนจำนับตั้งแต่วันที่ 17 พฤษภาคมเป็นต้นไป จะอนุญาตให้เฉพาะการพูดคุยทางโทรศัพท์เท่านั้น

ทั้งนี้ ทางเรือนจำได้สั่งหยุดงานคร่ำทั้งหมดในแดน A5และติดตามตัวเจ้าหน้าที่ที่เกี่ยวข้องมาักักตัว และรับการตรวจหาเชื้ออย่างเร่งด่วน นักโทษที่ทำงานใกล้ชิดในส่วนงานดังกล่าว ก็ถูกแยกกักตัว อยู่ภายในเรือนจำด้วยเช่นเดียวกัน นอกจากนี้ยังมีการฉีดพ่นฆ่าเชื้อ และทำความสะอาดพื้นที่เสี่ยงทั้งหมดในเรือนจำ



รายงานสถานการณ์ COVID-19 ในประเทศไทย

ระลอกใหม่ เมษายน ประเทศไทย ตั้งแต่วันที่ 1 เม.ย. - 18 พ.ค. 64

ผู้ป่วยรายใหม่วันนี้

+2,473 ราย

ติดเชื้อ ในประเทศ	ติดเชื้อจาก ต่างประเทศ
1,770 ราย	23 ราย

จากเรือนจำ/
ที่ต้องขัง **680** ราย

ผู้ป่วยรายใหม่
จากระบบเฝ้าระวังและระบบบริการฯ

ค้นหาผู้ติดเชื้อเชิงรุกในชุมชน

จากเรือนจำ / ที่ต้องขัง

ผู้ที่เดินทางจากต่างประเทศ

รวม 2,473 ราย

ผู้ป่วยยืนยันสะสม

84,692 ราย

ผู้ป่วยยืนยันสะสมตั้งแต่ปี 63

113,555 ราย

ประวัติเสียชีวิต

1,423 ราย

347 ราย

680 ราย

23 ราย

หายป่วยแล้ว

42,492 ราย

เพิ่มขึ้น

+2,718 ราย

ผู้รับวัคซีน

ฉีดแล้ว **2,340,995** โดส

เข็มที่ 1 +38,332 ราย
สะสม 1,521,034 ราย

เข็มที่ 2 +38,355 ราย
สะสม 819,961 ราย

ข้อมูล 28 ก.พ. - 17 พ.ค. 2564

เสียชีวิต

+35 คน

เสียชีวิตสะสม

555 คน 0.66%

เสียชีวิตสะสมตั้งแต่ปี 63

649 คน 0.57%

ผู้ป่วยรักษาอยู่

42,988 ราย

ใน sw. 21,199 ราย

sw.สนาม 21,789 ราย

อาการหนัก **1,150** ราย
(ใส่เครื่องช่วยหายใจ **384** ราย)



ผู้ป่วยโรคโควิด-19 เสียชีวิต ของประเทศไทย รายงานวันที่ 18 พ.ค. 64 (+35 ราย)

จังหวัด	จำนวนผู้ป่วยเสียชีวิต (ราย)	โรคประจำตัว/ปัจจัยเสี่ยงต่อความรุนแรงของโรค	ปัจจัยเสี่ยงต่อการติดเชื้อโควิด-19
กรุงเทพมหานคร	16 ราย	<ul style="list-style-type: none"> • ความดันโลหิตสูง (17) • เบาหวาน (14) ไตเรื้อรัง (5) • ไขมันในเลือดสูง (5) • หลอดเลือดสมอง (4) • หัวใจ (3) ภาวะอ้วน (3) • ปฏิเสธโรคประจำตัว (6) 	<ul style="list-style-type: none"> • คนในครอบครัว (20) สามี ภรรยา ญาติ • คนอื่น ๆ (7) ร่วมงาน เพื่อนบ้าน รพ. • อาชีพเสี่ยง (3) แพกซี อู่รถ • อาศัย/เดินทางเข้าไปในพื้นที่ระบาด (2) • ไปสถานที่แออัด (2) งานเลี้ยง • ระบุไม่ได้ (1)
เชียงราย สงขลา สมุทรปราการ	2 ราย/จังหวัด		
อุบลราชธานี สระแก้ว ศรีสะเกษ ระยอง ชลบุรี ปทุมธานี ชัยภูมิ ลพบุรี นครปฐม สมุทรสาคร ชุมพร สระบุรี สุราษฎร์ธานี	1 ราย/จังหวัด		

- ชาย 17 ราย หญิง 18 ราย
- ค่ากลาง อายุ 68 ปี (2 เดือน – 93 ปี)



ผู้เดินทางมาจากต่างประเทศ รวม 23 ราย

ผู้เดินทางมาจากต่างประเทศ คัดกรอง ณ ด่านฯ และเข้ารพ./สถานกักกันทุกประเภท (23 ราย)

ประเทศต้นทาง	เดินทางมาถึงไทย / ผู้ติดเชื้อเที่ยวบินเดียวกัน	ลักษณะผู้ติดเชื้อ	การตรวจหาเชื้อ	เข้าพัก / รพ.
อินเดีย (13 ราย)	8 พ.ค. 64 / 2 ราย	เพศชาย 1 ราย อายุ 26 ปี เพศหญิง 1 ราย อายุ 16 ปี สัญชาติไทย 2 ราย	15 พ.ค. 64 (Day 7) ผลพบเชื้อ ไม่มีอาการ	SQ ชลบุรี/ รพ.สมุทรปราการ
	11 พ.ค. 64 เดินทางข้ามแดนทางเรือ	เพศชาย อายุ 30 ปี สัญชาติโปแลนด์ อาชีพร วิศวกร	16 พ.ค. 64 (Day 5) ผลพบเชื้อ ไม่มีอาการ	รักษาอยู่บนเรือ ซึ่งลอยลำ อยู่กลางทะเลไม่ได้ขึ้นฝั่ง จ.สงขลา
	15 พ.ค. 64 / 10 ราย	เพศชาย 4 ราย อายุ 15,31,30,39 ปี เพศหญิง 5 ราย อายุ 24,45,47,49,55 ปี สัญชาติไทย 9 ราย	15 พ.ค. 64 (Day 0) ผลพบเชื้อ ไม่มีอาการ	SQ กทม./ Hospital กทม.
	เพศหญิง อายุ 47 ปี สัญชาติไทย อาชีพ ธุรกิจส่วนตัว	ASQ กทม./ รพ.เอกชน กทม.		
สหรัฐอาหรับเอมิเรตส์ (1 ราย)	15 พ.ค. 64	เพศหญิง อายุ 26 ปี สัญชาติไทย	16 พ.ค. 64 (Day 1) ผลพบเชื้อ ไม่มีอาการ	SQ ชลบุรี/ Hospital ชลบุรี



ผู้เดินทางมาจากต่างประเทศ รวม 23 ราย

ผู้เดินทางมาจากต่างประเทศ คัดกรอง ณ ด่านฯ และเข้ารับ./สถานกักกันทุกประเภท (23 ราย)

ประเทศต้นทาง	เดินทางมาถึงไทย / ผู้ติดเชื้อเที่ยวบินเดียวกัน	ลักษณะผู้ติดเชื้อ	การตรวจหาเชื้อ	เข้าพัก / รพ.
มาเลเซีย (4 ราย)	3 พ.ค. 64 ด่านข้ามแดนถาวร (ทางบก)	เพศชาย อายุ 37 ปี สัญชาติไทย	14 พ.ค. 64 (Day 11) ผลพบเชื้อ ไม่มีอาการ	LQ ปานาเระ/ รพ.ปานะระ
	10 พ.ค. 64/ ด่านข้ามแดนถาวร (ทางบก)	เพศหญิง 3 ราย อายุ 20,32,47 ปี สัญชาติไทย 3 ราย	15 พ.ค. 64 (Day 5) ผลพบเชื้อ ไม่มีอาการ	LQ จะแนะ/ รพ.สนาม นราธิวาส
กัมพูชา (5 ราย)	14 พ.ค. 64/ ช่องทางธรรมชาติ	เพศหญิง 2 ราย อายุ 18 ปี สัญชาติไทย 2 ราย อาชีพ นักคอมพิวเตอร์ 2 ราย	15 พ.ค. 64 (Day 1) ผลพบเชื้อ มีอาการ	รพ.อรัญประเทศ
	14 พ.ค. 64/ ด่านข้ามแดนถาวร (ทางบก)	เพศชาย 1 ราย อายุ 39 ปี เพศหญิง 2 ราย อายุ 22,35 ปี สัญชาติไทย 3 ราย อาชีพ นักคอมพิวเตอร์ 3 ราย	15 พ.ค. 64 (Day 1) ผลพบเชื้อ มีอาการ	LQ สระแก้ว/ รพ.วัฒนานคร



จำนวนผู้ติดเชื้อโควิดในประเทศไทยใหม่ วันที่ 18 พ.ค. 64 จำนวน 10 อันดับแรก

อันดับที่	จังหวัด	รายวัน 18 พ.ค.	รวมทั้งตั้งแต่วันที่ 1 เม.ย. - 18 พ.ค.	
1	กรุงเทพมหานคร	873	28,658	=
2	นนทบุรี	155	4,757	↑
3	สมุทรปราการ	121	4,329	↓
4	ปทุมธานี	117	2,467	↓
5	สมุทรสาคร	63	1,930	=
6	เพชรบุรี	43	645	↑
7	ชลบุรี	33	3,768	↓
8	นครศรีธรรมราช	30	757	↑
9	สงขลา	29	1,041	↓
10	พระนครศรีอยุธยา	28	936	=



จำนวนผู้ติดเชื้อโควิดในประเทศสะสม วันที่ 1 เม.ย. 64 – 18 พ.ค. 64 จำนวน 10 อันดับแรก

อันดับที่	จังหวัด	รวมตั้งแต่ วันที่ 1 เม.ย. – 18 พ.ค.	
1	กรุงเทพมหานคร	28,658	=
2	นนทบุรี	4,757	=
3	สมุทรปราการ	4,329	=
4	เชียงใหม่	3,999	=
5	ชลบุรี	3,768	=
6	ปทุมธานี	2,467	=
7	สมุทรสาคร	1,930	=
8	ประจวบคีรีขันธ์	1,522	=
9	สุราษฎร์ธานี	1,459	=
10	สงขลา	1,041	=



จำนวนผู้ติดเชื้อโควิดในประเทศไทยรายใหม่ และสะสม วันที่ 1 เม.ย. 64 – 18 พ.ค. 64 เวลา 01:00 น.

ที่	จังหวัด	1 เม.ย. - 11 พ.ค.	12-พ.ค.	13-พ.ค.	14-พ.ค.	15-พ.ค.	16-พ.ค.	17-พ.ค.	18-พ.ค.	รวม(ราย)
รวม		57,751	1,974	4,871	2,251	3,092	2,279	9,626	2,450	84,294
1	กรุงเทพมหานคร	20,429	976	1,069	1,087	1,163	1,218	1,843	873	28,658
2	เรือนจำและที่ดงขัง	-	-	2,835	183	877	-	6,853	680	11,428
3	นนทบุรี	3,769	266	78	131	126	103	129	155	4,757
4	สมุทรปราการ	3,310	110	194	121	201	117	155	121	4,329
5	เชียงใหม่	3,904	18	10	16	10	21	8	12	3,999
6	ชลบุรี	3,432	57	56	64	33	48	45	33	3,768
7	ปทุมธานี	1,448	29	105	157	222	243	146	117	2,467
8	สมุทรสาคร	1,591	36	57	46	37	47	53	63	1,930
9	ประจวบคีรีขันธ์	1,323	15	41	52	13	66	4	8	1,522
10	สุราษฎร์ธานี	1,203	53	73	24	34	27	27	18	1,459
11	สงขลา	862	2	27	19	23	37	42	29	1,041
12	นครปฐม	827	7	21	21	30	16	36	18	976
13	พระนครศรีอยุธยา	705	38	39	29	29	37	31	28	936
14	ระยอง	683	16	30	33	15	25	19	10	831
15	นครราชสีมา	725	11	11	11	7	7	4	8	784



จำนวนผู้ติดเชื้อโควิดในประเทศไทยรายใหม่ และสะสม วันที่ 1 เม.ย. 64 – 18 พ.ค. 64 เวลา 01:00 น.

ที่	จังหวัด	1 เม.ย. - 11 พ.ค.	12-พ.ค.	13-พ.ค.	14-พ.ค.	15-พ.ค.	16-พ.ค.	17-พ.ค.	18-พ.ค.	รวม(ราย)
16	นครศรีธรรมราช	618	17	20	25	24	12	11	30	757
17	เพชรบุรี	537	2	2	8	7	7	39	43	645
18	จันทบุรี	530	32	14	21	14	6	14	6	637
19	ระนอง	516	25	8	6	13	21	4	19	612
20	นราธิวาส	557	25	2	3	6	4	8	4	609
21	ภูเก็ต	530	18	19	12	11	4	2	4	600
22	ราชบุรี	426	19	16	7	18	24	27	13	550
23	ฉะเชิงเทรา	471	9	9	8	19	12	8	13	549
24	เชียงราย	490	8	6	1	1	6	4	17	533
25	สระแก้ว	430	7	5	2	6	22	5	3	480
26	ขอนแก่น	430	1	6	6	7	15	4	-	469
27	นครสวรรค์	424	2	2	4	1	1	5	2	441
28	อุดรธานี	394	6	2	2	3	4	3	12	426
29	พัทลุง	360	6	5	6	9	4	2	5	397
30	สุพรรณบุรี	335	5	5	2	4	4	5	3	363



จำนวนผู้ติดเชื้อโควิดในประเทศไทยรายใหม่ และสะสม วันที่ 1 เม.ย. 64 – 18 พ.ค. 64 เวลา 01:00 น.

ที่	จังหวัด	1 เม.ย. - 11 พ.ค.	12-พ.ค.	13-พ.ค.	14-พ.ค.	15-พ.ค.	16-พ.ค.	17-พ.ค.	18-พ.ค.	รวม(ราย)
31	อุบลราชธานี	310	4	1	7	7	1	2	-	332
32	ปราจีนบุรี	294	1	6	10	5	6	3	1	326
33	พิษณุโลก	301	1	2	3	2	1	2	-	312
34	ลำพูน	291	2	1	-	-	-	-	-	294
35	สระบุรี	233	18	5	16	7	5	3	3	290
36	ดรง	265	1	5	3	2	1	1	8	286
37	กาญจนบุรี	242	8	1	4	7	3	5	7	277
38	ปัตตานี	212	28	11	11	3	2	1	9	277
39	ศรีสะเกษ	234	5	3	5	2	20	3	3	275
40	กระบี่	237	1	8	4	5	6	7	5	273
41	มหาสารคาม	256	6	3	2	-	1	1	1	270
42	ชัยภูมิ	212	10	10	5	9	6	-	4	256
43	ลำปาง	244	-	3	1	1	1	4	-	254
44	ร้อยเอ็ด	196	1	3	12	4	7	4	2	229
45	ลพบุรี	173	3	-	-	14	9	4	15	218
46	นครนายก	152	7	5	3	4	4	7	2	184



จำนวนผู้ติดเชื้อโควิดในประเทศไทยรายใหม่ และสะสม วันที่ 1 เม.ย. 64 – 18 พ.ค. 64 เวลา 01:00 น.

ที่	จังหวัด	1 เม.ย. - 11 พ.ค.	12-พ.ค.	13-พ.ค.	14-พ.ค.	15-พ.ค.	16-พ.ค.	17-พ.ค.	18-พ.ค.	รวม(ราย)
47	ยะลา	130	17	2	6	8	8	1	3	175
48	อ่างทอง	143	4	8	6	8	-	4	-	173
49	บุรีรัมย์	148	6	3	7	2	6	-	1	173
50	นครพนม	123	-	2	2	5	-	-	-	132
51	เพชรบูรณ์	96	10	2	10	3	7	2	-	130
52	สุรินทร์	118	-	1	-	-	1	4	5	129
53	ตาก	117	1	-	-	-	-	1	7	126
54	พิจิตร	97	2	2	5	2	9	4	2	123
55	กำแพงเพชร	114	1	1	1	-	1	1	3	122
56	ตราด	117	2	-	-	-	-	2	-	121
57	ยโสธร	96	-	2	2	2	3	2	6	113
58	น่าน	112	-	-	-	1	-	-	-	113
59	สมุทรสงคราม	84	4	4	3	4	-	3	5	107
60	สุโขทัย	102	-	1	1	1	-	-	1	106
61	สกลนคร	83	-	1	3	7	2	2	2	100
62	กาฬสินธุ์	88	4	-	-	2	-	3	-	97



จำนวนผู้ติดเชื้อโควิดในประเทศไทยรายใหม่ และสะสม วันที่ 1 เม.ย. 64 – 18 พ.ค. 64

จังหวัด	1 เม.ย. – 11 พ.ค.	12-พ.ค.	13-พ.ค.	14-พ.ค.	15-พ.ค.	16-พ.ค.	17-พ.ค.	18-พ.ค.	รวม
รวมทั้งประเทศ (ยกเว้นผู้เดินทางเข้าราชอาณาจักร)	57,751	1,974	4,871	2,251	3,092	2,279	9,626	2,450	84,294
1. ในเรือนจำและที่ต้องขัง		0	2,835	183	877	0	6,853	680	11,428
2. ไม่รวมเรือนจำและที่ต้องขัง	57,751	1,974	2,036	2,068	2,215	2,279	2,773	1,770	72,866
2.1 จังหวัดอื่น	26,377	550	512	505	436	535	411	423 (24 %)	29,749
2.2 กทม. ปริมณฑล	31,374	1,424	1,524	1,563	1,779	1,744	2,362	1,347 (76%)	43,117
2.2.2 กรุงเทพมหานคร	20,429	976	1069	1087	1163	1218	1843	873 (65%)	28,658
2.2.2 ปริมณฑล (5 จังหวัด)	10,945	448	455	476	616	526	519	474 (35%)	14,459

หมายเหตุ * ปรับข้อมูลจำนวนผู้ติดเชื้อ เฉพาะกลุ่มผู้ติดเชื้อภายในประเทศ ไม่รวมกลุ่มขนส่งสินค้า ยืนยันผลการติดเชื้อจากการสอบสวนโรคในระบบรายงาน ในช่วงต้นการระบาดระลอกใหม่

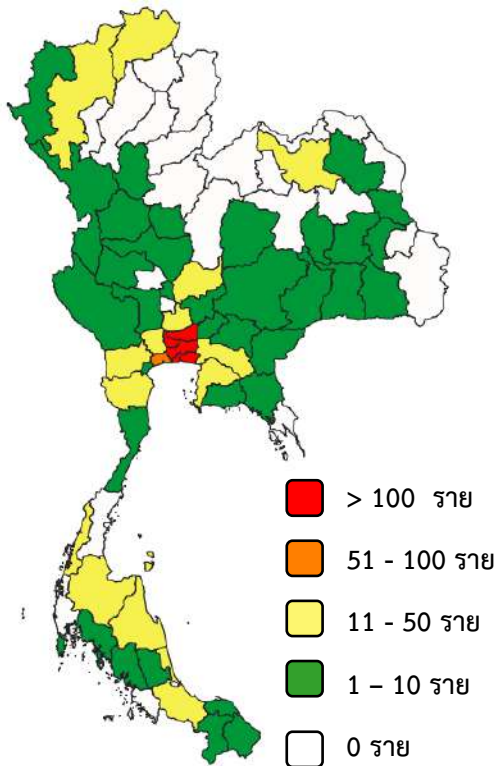


อัตราส่วนผู้ป่วยรายใหม่ต่อผู้ป่วยหายกลับบ้าน รายสัปดาห์ พ.ค. 2564

	1-7 พ.ค.		8-14 พ.ค.	
	ป่วยใหม่ : หาย	อัตราส่วน (เท่า)	ป่วยใหม่ : หาย	อัตราส่วน (เท่า)
กรุงเทพมหานคร	4912 / 4755	1.0	6644 / 5322	1.2
นนทบุรี	1488 / 451	3.3	1212 / 384	3.2
ปทุมธานี	322 / 465	0.7	640 / 624	1.0
สมุทรปราการ	1183 / 651	1.8	833 / 658	1.3
นครปฐม	224 / 197	1.1	130 / 168	0.8
สมุทรสาคร	383 / 370	1.0	431 / 439	1.0
ต่างจังหวัด (71 จ.)	5141 / 6059	0.8	4207 / 4653	0.9

ผู้ติดเชื้อ

วันที่ 18 พ.ค. 64



ผู้ติดเชื้อ	จังหวัด
> 100 ราย (4 จังหวัด)	กรุงเทพมหานคร นนทบุรี สมุทรปราการ ปทุมธานี
51 - 100 ราย (1 จังหวัด)	สมุทรสาคร
11 - 50 ราย (14 จังหวัด)	เพชรบุรี ชลบุรี นครศรีธรรมราช สงขลา พระนครศรีอยุธยา ระนอง สุราษฎร์ธานี นครปฐม เชียงราย ลพบุรี ราชบุรี ฉะเชิงเทรา เชียงใหม่ อุดรธานี
1 - 10 ราย (35 จังหวัด)	ระยอง ปัตตานี ประจวบคีรีขันธ์ นครราชสีมา ตรัง กาญจนบุรี ตาก จันทบุรี ยโสธร พัทลุง กระบี่ สุรินทร์ สมุทรสงคราม นราธิวาส ภูเก็ต ชัยภูมิ สระแก้ว สุพรรณบุรี สระบุรี ศรีสะเกษ ยะลา กำแพงเพชร สิงห์บุรี แม่ฮ่องสอน นครสวรรค์ ร้อยเอ็ด นครนายก พิจิตร สกลนคร ปราจีนบุรี มหาสารคาม บุรีรัมย์ สุโขทัย มุกดาหาร อุทัยธานี
0 ราย (23 จังหวัด)	ขอนแก่น อุบลราชธานี พิษณุโลก ลำพูน ลำปาง อ่างทอง นครพนม เพชรบูรณ์ ตราด น่าน กาฬสินธุ์ ชุมพร พะเยา เลย แพร่ อุดรดิตถ์ ชัยนาท หนองคาย พังงา อำนาจเจริญ หนองบัวลำภู บึงกาฬ สตูล



จากที่ประชุม

ศูนย์บูรณาการแก้ไข

สถานการณ์โควิด-19

ในพื้นที่กทม. และปริมณฑล

สถานการณ์ โควิด-19 ระลอกใหม่ เมษายน

ตั้งแต่วันที่ 1 เมษายน – 18 พฤษภาคม พ.ศ. 2564



ผู้ป่วยรายใหม่วันนี้

18

พ.ค. 64

+873

จากระบบเฝ้าระวังและจากโรงพยาบาล

ไทย
703

ต่างด้าว
118

ค้นหาผู้ติดเชื้อเชิงรุกในชุมชน

ไทย
37

ต่างด้าว
15

ผู้ป่วยยืนยันสะสม

28,658

จากระบบเฝ้าระวังและจากโรงพยาบาล

ไทย
20,465

ต่างด้าว
2,409

ค้นหาผู้ติดเชื้อเชิงรุกในชุมชน

ไทย
4,244

ต่างด้าว
1,540

+16

เสียชีวิตสะสม **247** (0.86%)

ผู้ป่วยใหม่รายวัน



การสอบสวนโรค

ลงพื้นที่
(คน/ครั้ง)

26,670/26,675

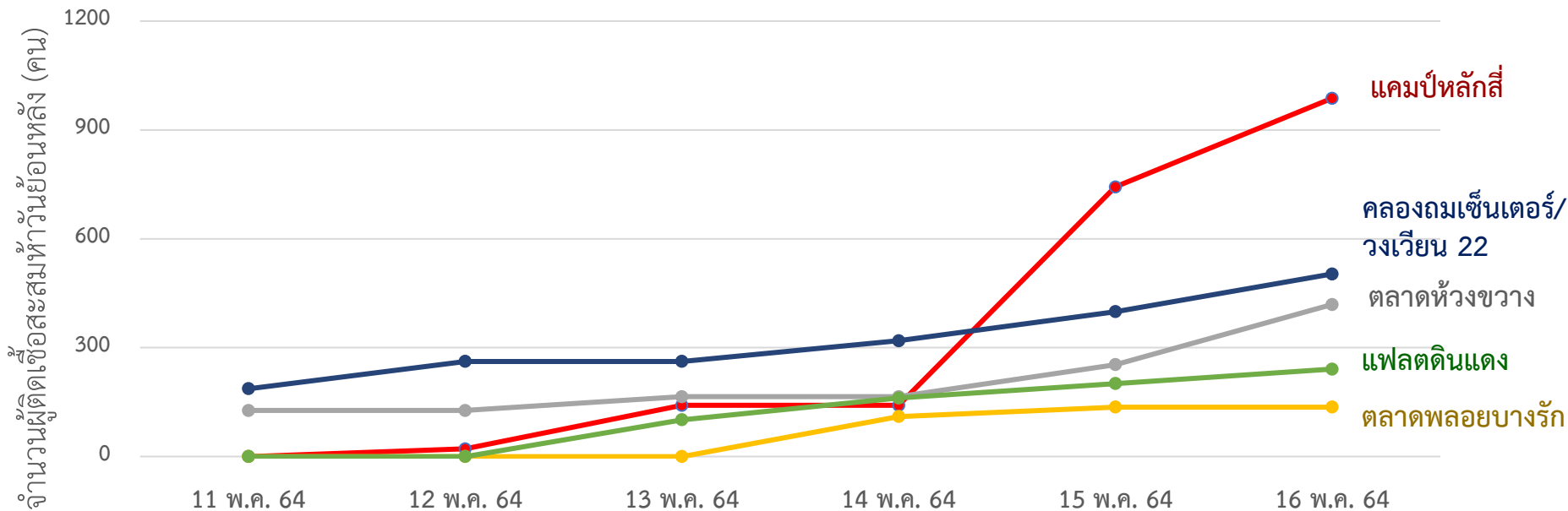
ผู้สัมผัสเสี่ยง สูง
18,048

พบเชื้อ 1,260

อัตราการติดเชื้อ
ในผู้สัมผัสเสี่ยงสูง

6.98%

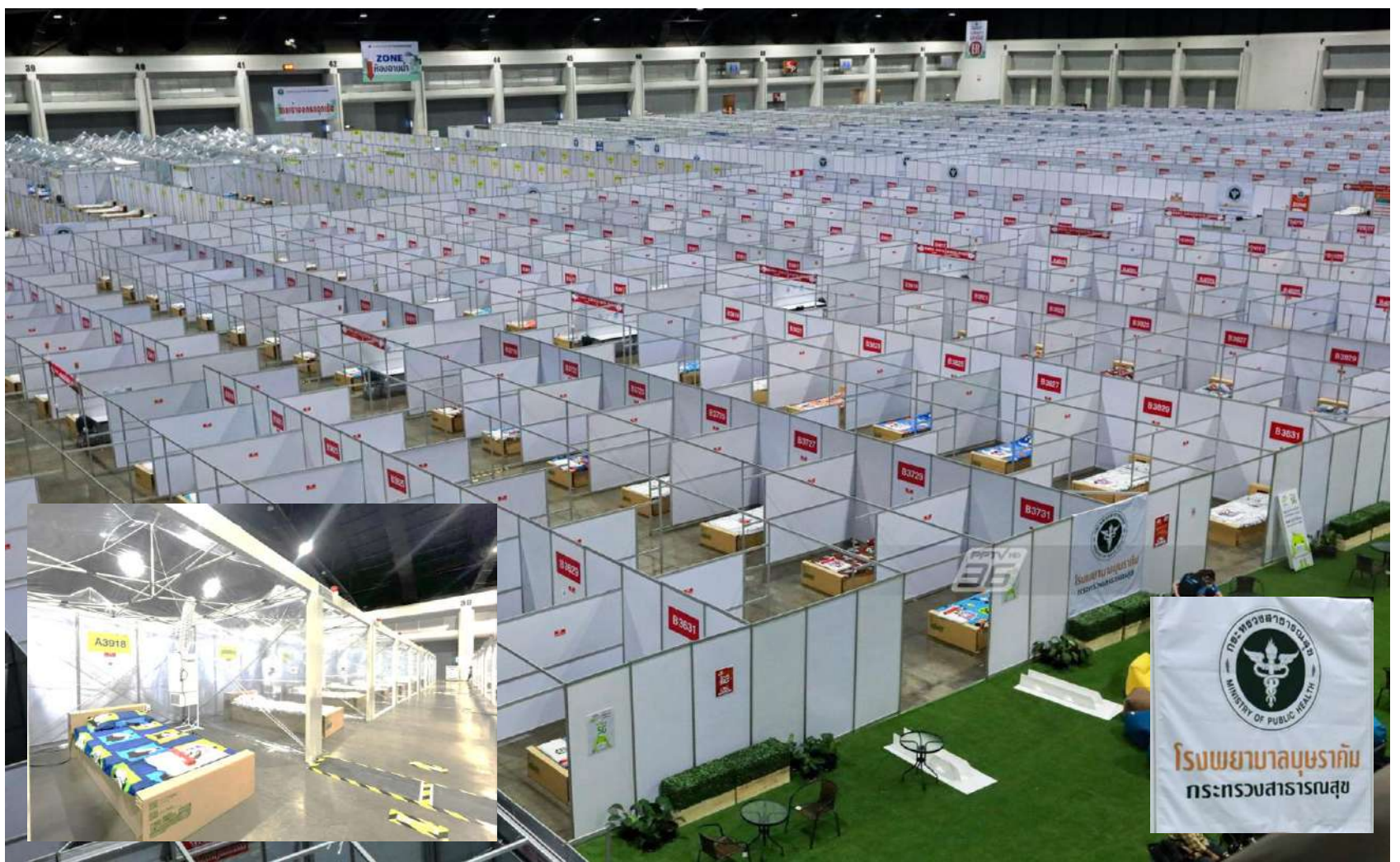
ผู้ป่วยสะสมรายวัน ของ cluster ที่มีอัตราการพบผู้ติดเชื้อเพิ่มสูงที่สุด 5 ลำดับแรก (11 พ.ค. - 16 พ.ค. 64)



เขต	cluster/แขวง/ชุมชน
ดินแดง	1.ตลาดห้วยขวาง
	2.แฟลตดินแดง
ราชเทวี	3.ประตูน้ำ
	4.ชุมชนริมคลองสามเสน
	5.แฟลตรถไฟมักกะสัน
หลักสี่	6.แคมป์ก่อสร้าง
ดุสิต	7.สี่แยกมหานาค/สะพานขาว/ตลาดผลไม้
ป้อมปราบศัตรูพ่าย	8.คลองถมเซ็นเตอร์/เสือป่า/วงเวียน 22/ วรจักร /โอบี
คลองเตย	9.ที่พักคนงานก่อสร้าง
	10.ชุมชนแออัดคลองเตย
บางรัก	11.สีลม
สาทร	12. ชาวเกี๋ย
พระนคร	13.ปากคลองตลาด
ประเวศ	14.ตลาดบุญเรือง
บางกอกน้อย	15.ตลาดศาลาน้ำร้อน
ห้วยขวาง	16.ชุมชนโรงปูน

เขต	cluster/แขวง/ชุมชน
วัฒนา	17.แคมป์คนงานก่อสร้าง (2 แห่งอยู่ติดกัน)
สวนหลวง	18.ร้านเฟอร์นิเจอร์
จตุจักร	19.ราชทัณฑ์
ราชเทวี	20.บริษัทไฟแนนซ์
บางเขน	21.ตลาดยิงเจริญ
ทวีวัฒนา	22.ชุมชนแออัด ซอยสุพรรณอุทิศ
ปทุมวัน	23.ชุมชนบ่อนไก่
สาทร	24.บริษัทขายตรงตึกเอ็มไพร์
ป้อมปราบศัตรูพ่าย	25.ชุมชนวัดโสมนัส
สัมพันธวงศ์	26.ลำเพ็ญ
จตุจักร	27.บริษัทรถทัวร์
ลาดพร้าว	28.บริษัทประกันลาดปลาเค้า
สวนหลวง	29.ชุมชนโมรารธรรม

หมายเหตุ : สีแดง = Cluster กลุ่มเผ่าระวังสูงสุด สีเหลือง = Cluster กลุ่มเผ่าระวัง
สีฟ้า = Cluster ที่พบใหม่ สีเขียว = Cluster ที่มีแนวโน้มควบคุมการระบาดได้





รายงานยอดผู้ป่วย รพ.บุษราคัม

วันที่	รับใหม่	เขียว	เหลือง	refer	ยอดนอนรพ.
14 พ.ค. 64	55	42	12	1	54
15 พ.ค. 64	70	47	20	3	121
16 พ.ค. 64	68	59	9	-	189
17 พ.ค. 64	82	58	20	4	267
รวม	275	206	61	8	267



**รายงาน
มาตรการ
รายวัน**



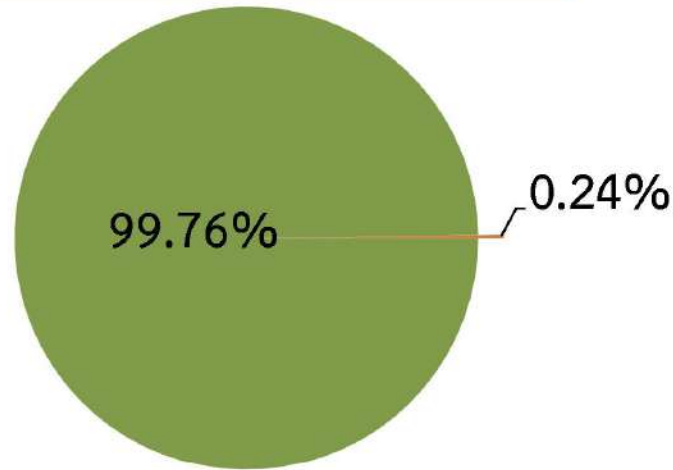
ศูนย์ปฏิบัติการแก้ไขสถานการณ์ฉุกเฉินด้านความมั่นคง

การตรวจกิจการ/กิจกรรมตามมาตรการผ่อนคลาย



ผลการตรวจ	17 พ.ค.64	1ก.ค.63-17 พ.ค.64
จำนวน	7,522	4,083,190
ปฏิบัติไม่ครบ	24 (0.32%)	113,292 (2.77%)
ไม่มี "ไทยชนะ"	18 (0.24%)	-
ไม่ปฏิบัติ	0 (0%)	-

ผลการตรวจ "Platform ไทยชนะ" 17 พ.ค.64



ตรวจตามมาตรการหลัก

ชุดตรวจรวม	ชุดตรวจทั่วไป	ชุดตรวจส่วนกลาง
90	1,696	148



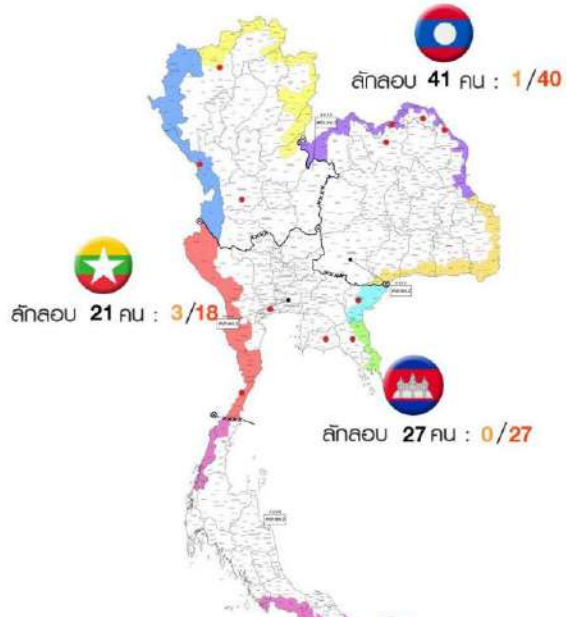
ตรวจอื่นๆ

ชุดตรวจตามมาตรการเสริม	ชุดตรวจเฉพาะ (ตามคู่มือ)
กทม. สปก.จ. สปก.อ.สปก.ต. สปท.	สธ. พณ. กก. วธ. ทส.

การสกัดกั้นการลักลอบเข้าเมือง

และการเคลื่อนย้ายแรงงานโดยผิดกฎหมาย

18 พ.ค.64 **J3**
พณ.ศ.บ.



พื้นที่การจับกุมผู้ลักลอบเข้าเมืองสัญชาติเมียนมา

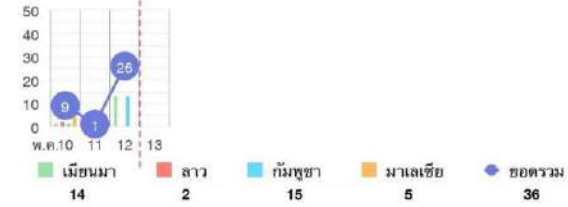
ตอนใน	ติดชายแดน	สถานที่จับกุม	จังหวัด
4		จุดตรวจชายแดน (ไม่เข้ารอบ) หมู่ 4 ส.ค.ส.ด.โขง อ.เมืองร้อย	ชัยภูมิ
27		ค.ต.ด.อ.อ.ท่าเรือบ้านหนองหวาย ส.หนองแวง อ.โคกสูง	สระบุรี
1		ถนนสาย อุ้มผาง-หนองหวาย ส.หนองหวาย อ.อุ้มผาง	ตาก
2		ถนนสายลพบุรี ส.พ.ลพบุรี อ.ท่าสองยาง	ตาก
4		อ.เมือง	น่าน
1		อ.เมือง อ.เมือง อ.เมือง	น่าน
1		บ้านนา อ.บ้านนา อ.บ้านนา	น่าน
12		หน้าจุดตรวจชายแดนที่ 1 ส.ค.ส.ด.เมืองเก่า	น่าน
25		สะพานมิตรภาพไทย-ลาวที่ 1 ส.เมือง อ.เมืองหนองคาย	หนองคาย
2		บริเวณหมู่บ้านหนองแสง อ.เมือง อ.เมือง	หนองคาย
1		นบพิตำ อ.นบพิตำ อ.นบพิตำ	นบพิตำ
2		สารภี อ.สารภี อ.สารภี	นบพิตำ
11		อ.เมือง	นบพิตำ
2		บริเวณชายแดน 3371 ส.หนองคาย อ.บ้านนา	นบพิตำ

สถิติการจับกุมตั้งแต่ 1 ม.ค.64

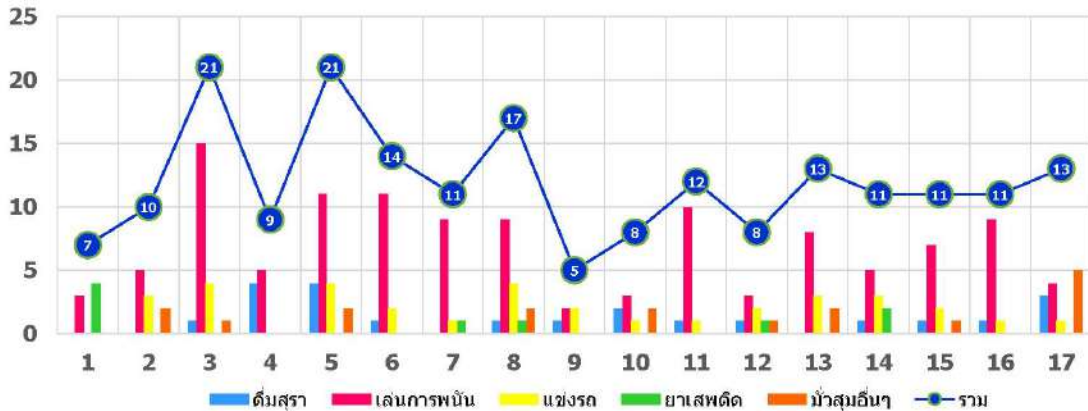


ยอดรวม 107
พื้นที่ตอนใน 15
ติดชายแดน 92
พม่าเข้า 0
คดีอื่นๆ 10

สถิติผู้เดินทางมาจากประเทศเพื่อนบ้าน คัดกรอง ณ ตำนาน และเข้า รพ./สถานกักกัน



ข้อมูลประจำวัน 1-17 พฤษภาคม 2564

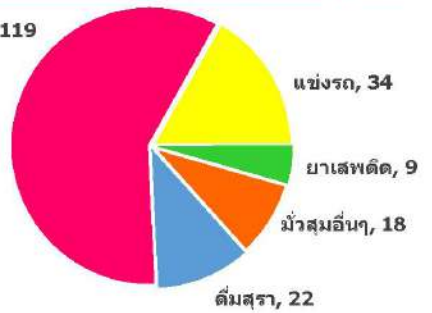


เรียนเรื่อง การมั่วสุม/การกระทำผิด พ.ร.ก.ฯ



รวม+13
จำนวน
202
ผลการดำเนินการ
202 **0**

เล่นการพนัน, 119

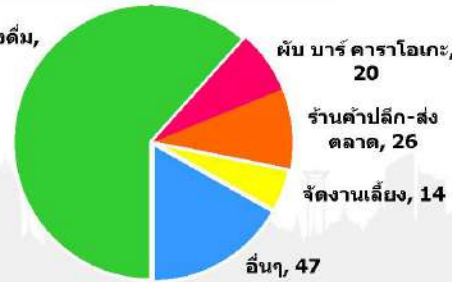


เรียนเรื่อง การไปปฏิบัติตามมาตรการผ่อนคลาย



รวม+10
จำนวน
279
ผลการดำเนินการ
279 **0**

ร้านอาหาร เครื่องดื่ม, 172





ศบค.
ศูนย์บริหารสถานการณ์
โควิด-19
#สู้ไปด้วยกัน #ประเทศไทยต้องชนะ

