



# สถานการณ์ โรคติดเชื้อไวรัสโคโรนา 2019 Coronavirus Disease 2019 (COVID-19)

ศูนย์บริหารสถานการณ์ โควิด-19 (ศบค.)

วันที่ 18 มกราคม 2564



**สถานการณ์  
COVID – 19  
ประจำวัน**

---



# สถานการณ์ COVID-19 ทั่วโลก 217 ประเทศ 2 เขตบริหารพิเศษ 2 เรือสำราญ

**Confirmed 95,479,062**  
+ 532,235

**Severe 113,214**  
+ 1,600 (0.1%)

**Recovered 68,167,161**  
+ 385,316 (71.4%)

**Deaths 2,039,601**  
+ 9,151 (2.1%)

PLACES		CONFIRMED	NEW CASES	DEATHS	ACTIVE CASES	PLACES		CONFIRMED	NEW CASES	DEATHS	ACTIVE CASES
1	USA	24,482,050	174,560	407,202(1,846)	9,646,497	11	Colombia	1,908,413	17,379	48,631(375)	130,149
2	India	10,572,672	13,962	152,456(145)	209,519	12	Argentina	1,799,243	7,264	45,407(112)	170,371
3	Brazil	8,488,099	31,394	209,868(518)	866,577	13	Mexico	1,641,428	20,523	140,704(1,219)	277,616
4	Russia	3,568,209	23,586	65,566(481)	542,212	14	Poland	1,435,582	6,055	33,355(142)	220,901
5	UK	3,395,959	38,598	89,261(671)	1,771,962	15	South Africa	1,337,926	12,267	37,105(254)	202,380
6	France	2,910,989	16,642	70,283(141)	2,632,635	16	Iran	1,330,411	6,016	56,803(86)	154,471
7	Turkey	2,387,101	6,436	23,997(165)	100,240	17	Ukraine	1,160,682	5,990	20,802(116)	273,920
8	Italy	2,381,277	12,545	82,177(377)	553,374	18	Peru	1,064,909	4,342	38,871(101)	43,927
9	Spain	2,252,164	0	53,314	N/A	19	Netherlands	912,554	5,598	13,006(41)	N/A
10	Germany	2,050,099	11,427	47,440(319)	330,659	20	Indonesia	907,929	11,287	25,987(220)	145,482

**128 Thailand 12,423 (+369) cases 70 Deaths**

(ข้อมูล ณ วันที่ 18 มกราคม 2564 เวลา 10.00 น.)  
ที่มา : worldometers

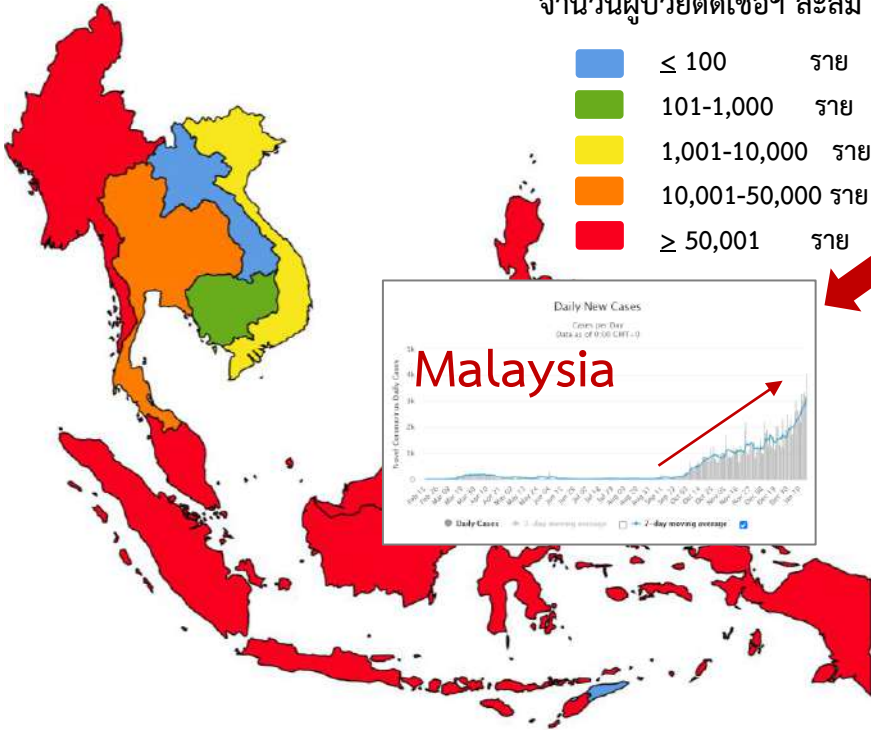
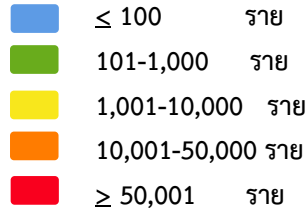


# สถานการณ์ COVID-19 ประเทศในทวีปเอเชีย

ประเทศในเอเชียพบผู้ป่วยอย่างต่อเนื่อง ได้แก่

อินเดีย อินโดนีเซีย ปากีสถาน ญี่ปุ่น บังคลาเทศ ฟิลิปปินส์ เมียนมา

จำนวนผู้ป่วยติดเชื้อสะสม



	PLACES	CONFIRMED	NEW CASES	DEATHS	ACTIVE CASES
2	India	10,572,672	13,962	152,456(145)	209,519
20	Indonesia	907,929	11,287	25,987(220)	145,482
29	Bangladesh	527,632	569	7,906(23)	47,289
31	Pakistan	519,291	2,521	10,951(43)	34,701
32	Philippines	500,577	1,895	9,895(11)	24,691
39	Japan	322,296	6,386	4,446(66)	69,362
61	Malaysia	158,434	3,339	601(7)	37,782
70	Myanmar	134,318	449	2,955(13)	13,700
83	China	88,336	109	4,635	1,301
86	S. Korea	72,729	520	1,264(13)	12,742
88	Singapore	59,113	30	29	238
128	Thailand	12,423	369	70	3,147
173	Vietnam	1,537	0	35	122
192	Cambodia	439	3	0	54
198	Brunei	174	0	3	3
206	Laos	41	0	0	0



# รายงานสถานการณ์ COVID-19 ในประเทศไทย

## ข้อมูล ณ วันที่ 18 มกราคม 2564 โดย กรมควบคุมโรค กระทรวงสาธารณสุข

ผู้ป่วยรายใหม่วันนี้

ผู้ป่วยยืนยันสะสม

หายป่วยแล้ว

เสียชีวิต

**+369** ราย

**12,423** ราย

**9,206** ราย

**0** คน

ติดเชื้อ  
ในประเทศ

ติดเชื้อจาก  
ต่างประเทศ

ติดเชื้อในประเทศ 10,134 ราย  
(ตรวจคัดกรองเชิงรุก) 3,982 ราย

เพิ่มขึ้น 191 ราย  
ร้อยละ (Percentage) 74.10%

เสียชีวิตสะสม 70 คน  
ร้อยละ (Percentage) 0.56%

**357** ราย

**12** ราย

ผู้เดินทางจากต่างประเทศ  
2,289 ราย

(สถานที่กักกันที่รัฐจัดให้)  
1,693 ราย

### ประวัติเสี่ยง

ผู้ป่วยรายใหม่ จากระบบเฝ้าระวังและระบบบริการฯ

**82** ราย

ค้นหาผู้ติดเชื้อเชิงรุกในชุมชน

**275** ราย

ผู้ที่เดินทางมาจากต่างประเทศ และเข้า State Quarantine

**12** ราย

จาก โอมาน 1 ราย สหราชอาณาจักร 1 ราย ฝรั่งเศส 1 ราย สหรัฐอเมริกา 2 ราย  
เยอรมนี 1 ราย มาเลเซีย 5 ราย บาห์เรน 1 ราย

**รวม 369 ราย**

ภาคเหนือ

**322**

ภาคตะวันออกเฉียงเหนือ

**164**

ภาคกลาง

**7,921**

กรุงเทพฯ และนนทบุรี

**3,218**

ภาคใต้

**798**

ผู้ป่วยรักษาอยู่

**3,147**

ราย

จำนวนผู้ป่วยยืนยัน  
จำแนกตามพื้นที่รักษา (ราย)





# รายงานสถานการณ์ COVID-19 ในประเทศไทย

## ระลอกใหม่ ประเทศไทย ตั้งแต่วันที่ 15 ธ.ค. 63 - 18 ม.ค. 64

ผู้ป่วยรายใหม่วันนี้

**+369** ราย

ติดเชื้อ  
ในประเทศ  
**357** ราย

ติดเชื้อจาก  
ต่างประเทศ  
**12** ราย

ผู้ป่วยยืนยันสะสม

**8,186** ราย

- ผู้ป่วยรายใหม่ **3,689** ราย
- ค้นหาเชิงรุกในชุมชน **3,982** ราย
- จากต่างประเทศ **515** ราย

หายป่วยแล้ว

**5,266** ราย

เพิ่มขึ้น **191** ราย  
ร้อยละ (Percentage) **64.33%**

เสียชีวิต

**0** คน

เสียชีวิตสะสม **10** คน  
ร้อยละ (Percentage) **0.12%**

### ประวัติเสี่ยง

ผู้ป่วยรายใหม่ จากระบบเฝ้าระวังและระบบบริการฯ	<b>82</b> ราย
ค้นหาผู้ติดเชื้อเชิงรุกในชุมชน	<b>275</b> ราย
ผู้ที่เดินทางมาจากต่างประเทศ และเข้า State Quarantine	<b>12</b> ราย
จาก โอมาน 1 ราย สหราชอาณาจักร 1 ราย ฝรั่งเศส 1 ราย สหรัฐอเมริกา 2 ราย เยอรมนี 1 ราย มาเลเซีย 5 ราย บาห์เรน 1 ราย	
<b>รวม 369 ราย</b>	

ภาคเหนือ **145**

ภาคกลาง **6,984**

ภาคใต้ **50**

ภาคตะวันออกเฉียงเหนือ **52**

กรุงเทพฯ และนนทบุรี **955**

ผู้ป่วยรักษาอยู่ **2,910** ราย

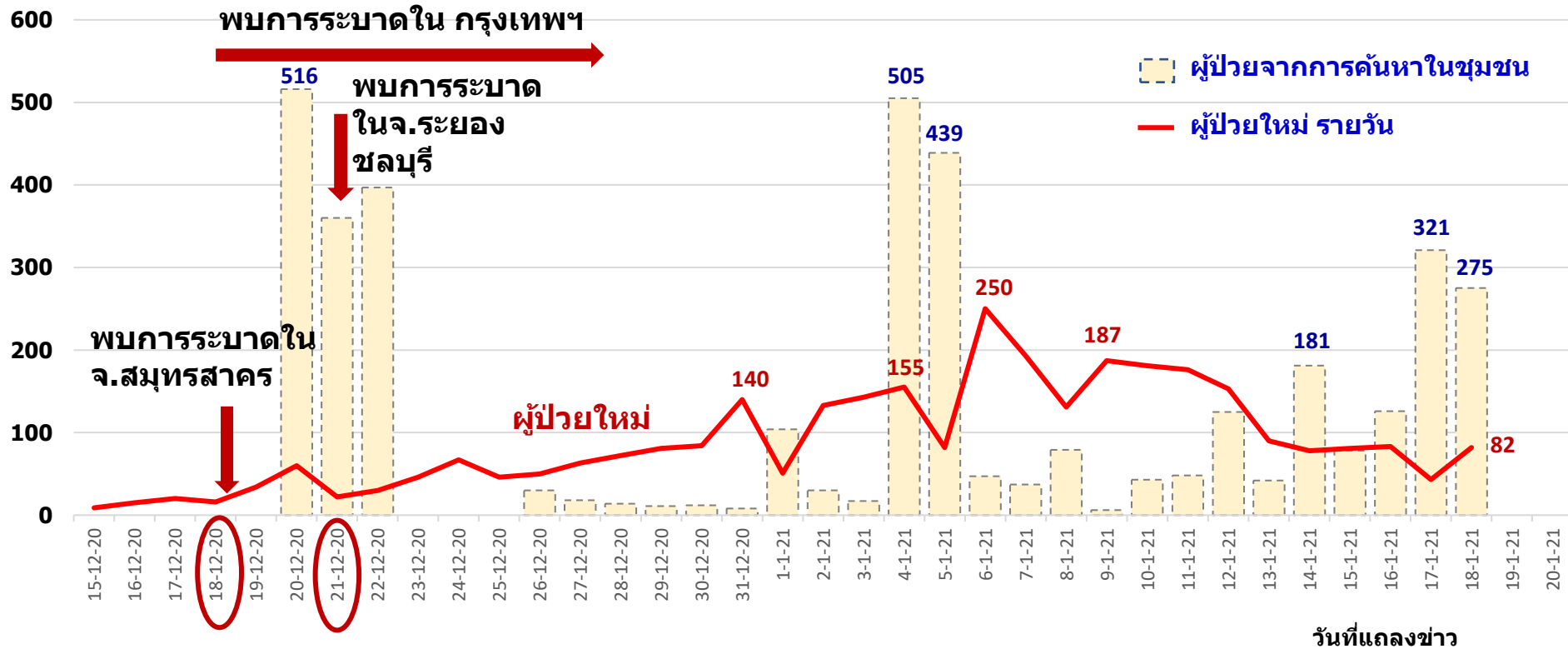
จำนวนผู้ป่วยยืนยัน  
จำแนกตามพื้นที่รักษา (ราย)

# จำนวนผู้ป่วยใหม่โรคโควิด 19 จากระบบเฝ้าระวัง และระบบบริการฯ และค้นหาในชุมชน รายวัน ประเทศไทย

จำนวนผู้ป่วย/ผู้ติดเชื้อ (รพ.) (ราย)

วันที่ 15 ธันวาคม พ.ศ. 2563 ถึงวันที่ 18 มกราคม 2564 เวลา 00:00 น.

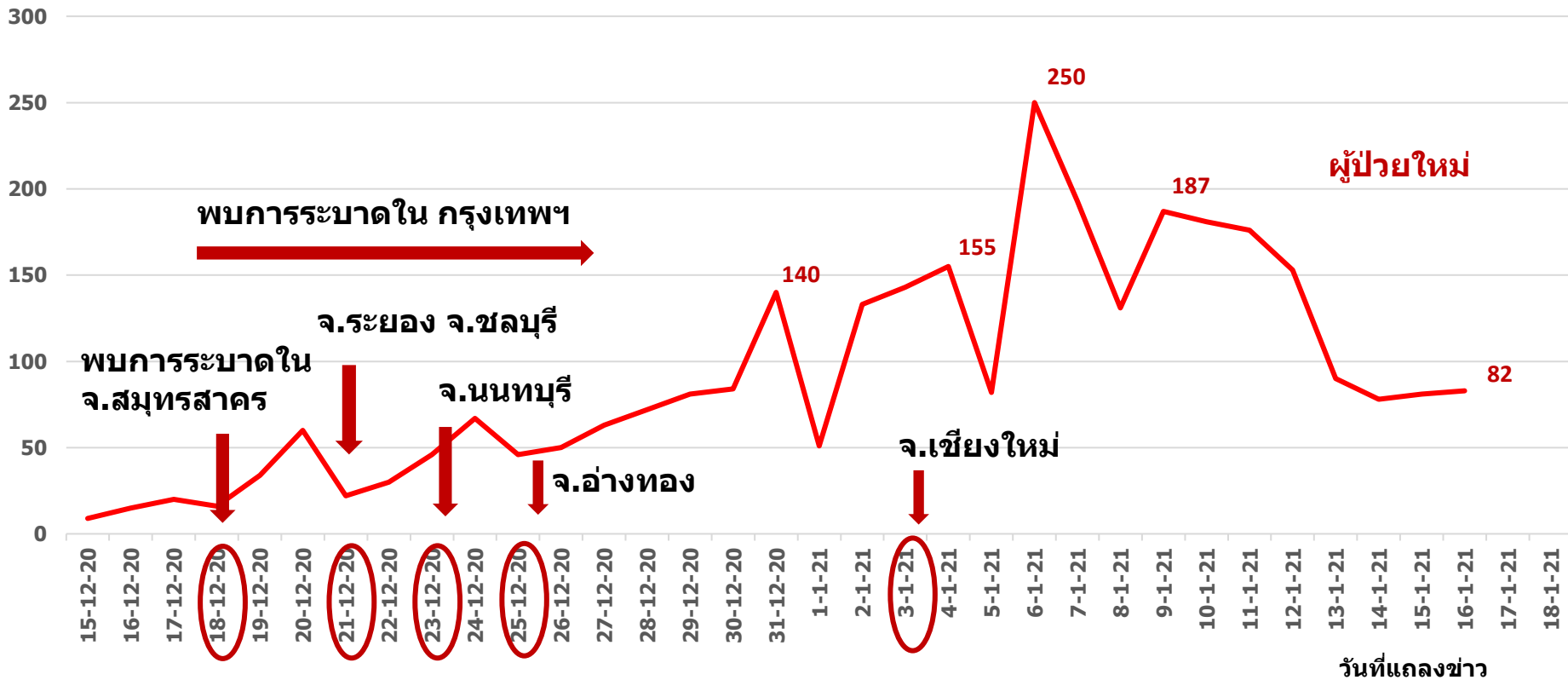
จำนวนผู้ป่วย/ผู้ติดเชื้อ ค้นหาในชุมชน (ราย)



# จำนวนผู้ป่วยผู้ป่วยโควิด 19 รายใหม่จากระบบเฝ้าระวัง และระบบบริการ รายวัน ประเทศไทย

จำนวนผู้ป่วย/ผู้ติดเชื้อ  
(รพ.) (ราย)

วันที่ 15 ธันวาคม พ.ศ. 2563 ถึงวันที่ 18 มกราคม 2564 เวลา 00:00 น.







# ผู้ป่วย รายใหม่ ประเทศไทย วันที่ 18 มกราคม 2564

ประวัติเสี่ยง	จำนวน (ราย)
1. ติดเชื้อในประเทศ	357
1.1 ผู้ป่วยรายใหม่ จากระบบเฝ้าระวังและระบบบริการฯ	82
1) ประวัติไปสถานที่เสี่ยงอื่น มีอาชีพเสี่ยง หรือสัมผัสผู้ป่วยก่อนหน้านี้	82
2) อยู่ระหว่างการสอบสวนโรค	-
1.2 การค้นหาผู้ติดเชื้อเชิงรุกในชุมชน	275
2. ติดเชื้อจากต่างประเทศ	12
2.1 ผู้ป่วยที่เดินทางมาจากต่างประเทศ และเข้าสถานกักกันทุกประเภท (Quarantine Facilities)	12
2.2 ผู้ป่วยที่เดินทางมาจากต่างประเทศ	-
<b>รวม</b>	<b>369</b>



1. ติดเชื้อในประเทศ 357 ราย

1.1 ติดเชื้อในประเทศ (ผู้ป่วยรายใหม่ จากระบบเฝ้าระวัง และระบบบริการฯ) 82 ราย

1) ติดเชื้อในประเทศ (ประวัติไปสถานที่เสี่ยงอื่น มีอาชีพเสี่ยง หรือสัมผัสผู้ป่วยก่อนหน้านี้) 82 ราย

จังหวัด	ลักษณะผู้ติดเชื้อ	อาการ	รพ.ที่เข้ารับรักษา
เลย (1 ราย)	เพศหญิง อายุ 36 ปี สัญชาติไทย อาชีพ รับจ้าง	มีอาการ	รพ.ภูกระดึง
กรุงเทพมหานคร (13 ราย)	เพศชาย 6 ราย อายุ 8-68 ปี เพศหญิง 7 ราย อายุ 6-53 ปี สัญชาติไทย (10) เมียนมา (3)	มีอาการ (10) ไม่มีอาการ (3)	รพ.ศิริราช (6) รพ.จุฬาลงกรณ์ (2) รพ.เอกชน (5)
ตรัง (1 ราย)	เพศหญิง อายุ 16 ปี สัญชาติไทย อาชีพ นักเรียน	มีอาการ	รพ.ตรัง
นนทบุรี (2 ราย)	เพศชาย อายุ 49 ปี อาชีพ ค้าขาย เพศหญิง อายุ 24 ปี อาชีพ พนักงานบริษัท สัญชาติไทย 2 ราย	ไม่มีอาการ (2)	ศูนย์การแพทย์ปัญญานันทภิกขุ ชลประทาน (1) รพ.พระนั่งเกล้า (1)
ปทุมธานี (1 ราย)	เพศหญิง อายุ 42 ปี สัญชาติไทย อาชีพ เซฟ	มีอาการ	รพ.เอกชน
พระนครศรีอยุธยา (1 ราย)	เพศหญิง อายุ 67 ปี สัญชาติไทย อาชีพ ค้าขาย	มีอาการ	รพ.บางปะอิน
สมุทรสาคร (51 ราย)	เพศชาย (20) อายุ 19-75 ปี เพศหญิง (31) อายุ 21-64 ปี สัญชาติไทย (8) สัญชาติเมียนมา (43)		อยู่ระหว่างการสอบสวนโรค
อ่างทอง (8 ราย)	เพศชาย (2) อายุ 58, 66 ปี เพศหญิง (6) ราย อายุ 27-62 ปี สัญชาติไทย (8)	ไม่มีอาการ (8)	รพ.วิเศษชัยชาญ (5) รพ.โพธิ์ทอง (2) รพ.อ่างทอง (1)



ผู้ป่วยรายใหม่ประเทศไทย วันที่ 18 มกราคม 2564 : 369 ราย (ยอดสะสม 12,423 ราย)

## 1) ติดเชื้อในประเทศ (ประวัติไปสถานที่เสี่ยงอื่น มีอาชีพเสี่ยง หรือสัมผัสผู้ป่วยก่อนหน้านี้) 82 ราย (ต่อ)

จังหวัด	ลักษณะผู้ติดเชื้อ	อาการ	รพ.ที่เข้ารับรักษา
สมุทรปราการ (2 ราย)	เพศหญิง (2) อายุ 27, 28 ปี สัญชาติไทย	มีอาการ (2)	รพ.ประสาน (2)
ชลบุรี (1 ราย)	เพศชาย อายุ 52 ปี สัญชาติไทย อาชีพ พนักงานบริษัท	มีอาการ	รพ.ประสาน
ระยอง (1 ราย)	เพศชาย อายุ 51 ปี สัญชาติไทย อาชีพ รับจ้างทั่วไป	ไม่มีอาการ	รพ.แก่ง

## 1.2 การคัดกรองเชิงรุกในชุมชน (275 ราย)

จังหวัด	ลักษณะผู้ติดเชื้อ	ผลตรวจทางห้องปฏิบัติการ / อาการและรพ.รับรักษา
กรุงเทพมหานคร (5 ราย)	เพศชาย 4 ราย อายุ 20-40 ปี เพศหญิง 1 ราย อายุ 32 ปี สัญชาติเมียนมา (5)	ผลพบเชื้อ / ไม่มีอาการ (5) รพ.เอกชน (5)
สมุทรสาคร (269 ราย)	คนต่างด้าว (269)	ผลพบเชื้อ / อยู่ระหว่างการสอบสวนโรค
ชลบุรี (1 ราย)	เพศชาย อายุ 10 ปี สัญชาติไทย อาชีพ นักเรียน	ผลพบเชื้อ / มีอาการ รพ.ประสาน



## 2. ติดเชื้อจากต่างประเทศ 12 ราย

### 2.1 ผู้เดินทางมาจากต่างประเทศ คัดกรอง ณ ด่านฯ และเข้ารพ./สถานกักกันทุกประเภท (12 ราย)

ประเทศต้นทาง	เดินทางมาถึงไทย / ผู้ติดเชื้อเที่ยวบินเดียวกัน	ลักษณะผู้ติดเชื้อ	การตรวจหาเชื้อ	เข้าพัก / รพ.
โอมาน (1 ราย)	2 ม.ค. 64	เพศหญิง อายุ 64 ปี สัญชาติโอมาน อาชีพ ว่างาน	16 ม.ค. 64 (Day 14) ผลพบเชื้อ ไม่มีอาการ	AHQ กทม / รพ.เอกชน
สหราชอาณาจักร (1 ราย)	4 ม.ค. 64 / 1 ราย	เพศชาย อายุ 22 ปี สัญชาติไทย อาชีพ พนักงานร้านอาหาร	15 ม.ค. 64 (Day 11) ผลพบเชื้อ ไม่มีอาการ	SQ กทม / สถาบันประสาท
ฝรั่งเศส (1 ราย)	4 ม.ค. 64	เพศชาย อายุ 41 ปี สัญชาติฝรั่งเศส อาชีพ นักกีฬา	13 ม.ค. 64 (Day 9) ผลพบเชื้อ ไม่มีอาการ	OQ กทม. / รพ.เอกชน
สหรัฐอเมริกา (2 ราย)	8 ม.ค. 64	เพศชาย อายุ 60 ปี สัญชาติอเมริกัน อาชีพ ไม่ระบุ	16 ม.ค. 64 (Day 8) ผลพบเชื้อ ไม่มีอาการ	ASQ กทม / รพ.เอกชน
	8 ม.ค. 64	เพศชาย อายุ 60 ปี สัญชาติอเมริกัน อาชีพ พนักงานบริษัท	13 ม.ค. 64 (Day 8) ผลพบเชื้อ ไม่มีอาการ	ASQ สมุทรปราการ / รพ.เอกชน
เยอรมนี (1 ราย)	11 ม.ค. 64	เพศหญิง อายุ 47 ปี สัญชาติไทย อาชีพ แม่บ้าน	16 ม.ค. 64 (Day 5) ผลพบเชื้อ ไม่มีอาการ	ASQ กทม / รพ.เอกชน



ผู้ป่วยรายใหม่ประเทศไทย วันที่ 18 มกราคม 2564 : 369 ราย (ยอดสะสม 12,423 ราย)

2.1 ผู้เดินทางมาจากต่างประเทศ คัดกรอง ณ ด่านฯ และเข้ารพ./สถานกักกันทุกประเภท (12 ราย) (ต่อ)

ประเทศต้นทาง	เดินทางมาถึงไทย / ผู้ติดเชื้อเที่ยวบินเดียวกัน	ลักษณะผู้ติดเชื้อ	การตรวจหาเชื้อ	เข้าพัก / รพ.
มาเลเซีย (5 ราย)	13 ม.ค. 64	เพศหญิง อายุ 35 ปี สัญชาติไทย อาชีพ รับจ้าง	15 ม.ค. 64 (Day 2) <b>ผลพบเชื้อ</b> ไม่มีอาการ	LQ ยะลา / รพ.เบตง
		เพศชาย อายุ 37 ปี สัญชาติไทย เป็นนักโทษ	15 ม.ค. 64 (Day 2) <b>ผลพบเชื้อ</b> มีอาการ	LQ ยะลา / รพ.เบตง
		เพศชาย อายุ 38 ปี สัญชาติไทย เป็นนักโทษ	15 ม.ค. 64 (Day 2) <b>ผลพบเชื้อ</b> ไม่มีอาการ	LQ ยะลา / รพ.เบตง
		เพศชาย 2 ราย อายุ 32 ปี สัญชาติไทย เป็นนักโทษ	17 ม.ค. 64 (Day 4) <b>ผลพบเชื้อ</b> ไม่มีอาการ	ALQ สงขลา / รพ.สมเด็จพระนารายณ์
		เพศชาย 2 ราย อายุ 38 ปี สัญชาติไทย เป็นนักโทษ	17 ม.ค. 64 (Day 4) <b>ผลพบเชื้อ</b> ไม่มีอาการ	ALQ สงขลา / รพ.สมเด็จพระนารายณ์
บาร์เรน (1 ราย)	17 ม.ค. 64	เพศหญิง อายุ 29 ปี สัญชาติไทย อาชีพ รับจ้าง	17 ม.ค. 64 (Day 0) <b>ผลพบเชื้อ</b> มีอาการ	SQ สมุทรปราการ / รพ. เอกชน



# แผนที่แสดงจังหวัดที่พบผู้ติดเชื้อในประเทศ รายสัปดาห์ (wk52 ปี63 และ wk1-wk2 ปี64)

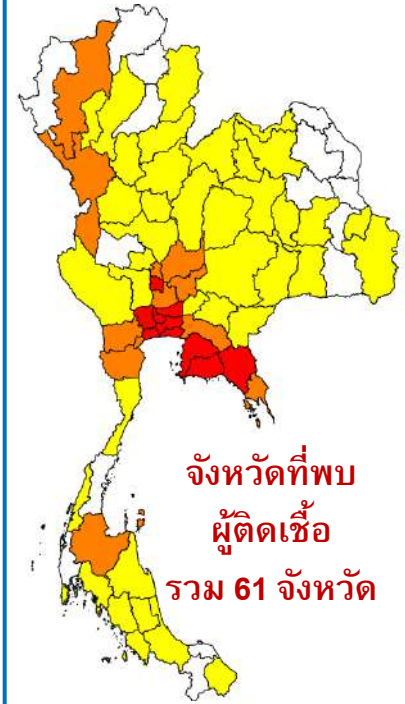
27 ธ.ค. 63 - 2 ม.ค. 64  
(สัปดาห์ที่ 52)

3 - 9 ม.ค. 64  
(สัปดาห์ที่ 1)

10 - 16 ม.ค. 64  
(สัปดาห์ที่ 2)

17 - 18 ม.ค. 64

18 ธ.ค. 63 - 18 ม.ค. 64



0 ราย
  1 - 10 ราย
  11 - 50 ราย
  ≥ 51 ราย











# จำนวนผู้ติดเชื้อโควิดในประเทศไทยรายใหม่ และสะสม วันที่ 18 ธ.ค. 63 – 18 ม.ค. 64 เวลา 00:00 น.

ที่	จังหวัด	18 Dec - 11 Jan	12-Jan	13-Jan	14-Jan	15-Jan	16-Jan	17-Jan	18-Jan	รวม (ราย)
46	ลำพูน	2	-	-	-	-	-	-	-	2
47	สตูล	2	-	-	-	-	-	-	-	2
48	อำนาจเจริญ	2	-	-	-	-	-	-	-	2
49	นราธิวาส	1	-	-	-	1	-	-	-	2
50	หนองคาย	1	-	1	-	-	-	-	-	2
51	หนองบัวลำภู	1	-	-	-	-	-	-	-	1
52	อุดรธานี	1	-	-	-	-	-	-	-	1
53	มหาสารคาม	1	-	-	-	-	-	-	-	1
54	สุโขทัย	1	-	-	-	-	-	-	-	1
55	เพชรบูรณ์	1	-	-	-	-	-	-	-	1
56	ระนอง	1	-	-	-	-	-	-	-	1
57	บุรีรัมย์	1	-	-	-	-	-	-	-	1
58	น่าน	1	-	-	-	-	-	-	-	1
59	ประจวบคีรีขันธ์	1	-	-	-	-	-	-	-	1
60	ร้อยเอ็ด	-	1	-	-	-	-	-	-	1
61	พิษณุโลก	-	-	1	-	-	-	-	-	1



**รายงาน  
มาตรการ  
รายวัน**

---

# เที่ยวบินนำคนไทยที่ตกค้างกลับไทย

## วันที่ 18 มกราคม 2564

ข้อมูล ณ วันที่ 18 มกราคม 2564  
กระทรวงการต่างประเทศ



เกาหลีใต้ (โซล) TG655  
สุวรรณภูมิ 01.20 น.  
**23 คน**  
คนไทยตกค้าง

เดนมาร์ก (โคเปนเฮเกน) TG951  
สุวรรณภูมิ 06.00 น.  
**42 คน**  
คนไทยตกค้าง

สหราชอาณาจักร (ลอนดอน) TG911  
สุวรรณภูมิ 06.15 น.  
**262 คน**  
คนไทยตกค้าง

กาตาร์ (โดฮา) QR380  
สุวรรณภูมิ 06.35 น.  
**3 คน**  
คนไทยตกค้าง

เยอรมนี (แฟรงก์เฟิร์ต) LH772  
สุวรรณภูมิ 07.50 น.  
**30 คน**  
คนไทยตกค้าง

สหราชอาณาจักร (ลอนดอน) BA9  
สุวรรณภูมิ 09.40 น.  
**1 คน**  
คนไทยตกค้าง

ไต้หวัน (ไทเป) BR211  
สุวรรณภูมิ 10.40 น.  
**1 คน**  
คนไทยตกค้าง

**รวมวันที่ 18 ม.ค.**  
**602 คน**

มอริเชียส (ผ่านคูโบ) EK384  
สุวรรณภูมิ 12.05 น.  
**33 คน**  
คนไทยตกค้าง

สหรัฐอาหรับเอมิเรตส์ (อาบูดาบี) EY406  
สุวรรณภูมิ 12.15 น.  
**8 คน**  
คนไทยตกค้าง

กาตาร์ (โดฮา) QR836  
สุวรรณภูมิ 12.40 น.  
**21 คน**  
คนไทยตกค้าง

อินเดีย (นิวเดลี) AI352  
สุวรรณภูมิ 12.45 น.  
**8 คน**  
คนไทยตกค้าง

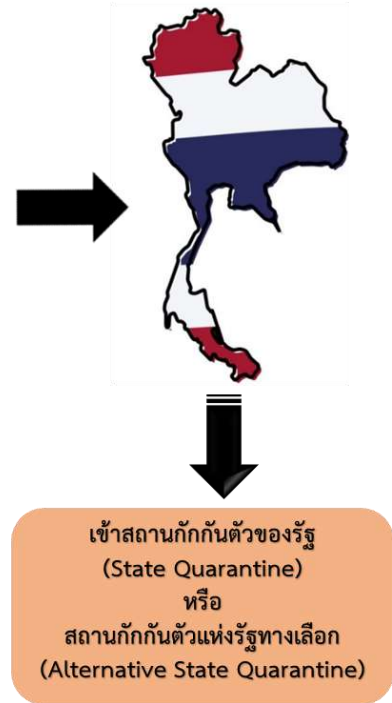
เปรู (ผ่านอัมสเตอร์ดัม) KL851  
สุวรรณภูมิ 13.45 น.  
**6 คน**  
คนไทยตกค้าง

จีน (กว่างโจว) CZ3081  
สุวรรณภูมิ 15.15 น.  
**31 คน**  
คนไทยตกค้าง

ออสเตรเลีย (ซิดนีย์) TG643  
สุวรรณภูมิ 15.25 น.  
**130 คน**  
คนไทยตกค้าง

สหราชอาณาจักร (ลอนดอน) BR68  
สุวรรณภูมิ 15.45 น.  
**1 คน**  
คนไทยตกค้าง

สิงคโปร์ SQ712  
สุวรรณภูมิ 17.00 น.  
**2 คน**  
คนไทยตกค้าง



# เที่ยวบินนำคนไทยที่ตกค้างกลับไทย วันที่ 19 มกราคม 2564

ข้อมูล ณ วันที่ 18 มกราคม 2564  
กระทรวงการต่างประเทศ



 เนปาล  
(กาฐมาณฑุ) SHA4251  
**1 คน** สุวรรณภูมิ  
คนไทยตกค้าง 07.00 น.

 จอร์แดน  
(ผ่านโดฮา) QR836  
**15 คน** สุวรรณภูมิ  
คนไทยตกค้าง 12.40 น.

 โรมาเนีย  
(ผ่านโดฮา) QR836  
**1 คน** สุวรรณภูมิ  
คนไทยตกค้าง 12.40 น.

 สหรัฐอาหรับเอมิเรตส์  
(อาบูดาบี) EY406  
**50 คน** สุวรรณภูมิ  
คนไทยตกค้าง 12.50 น.

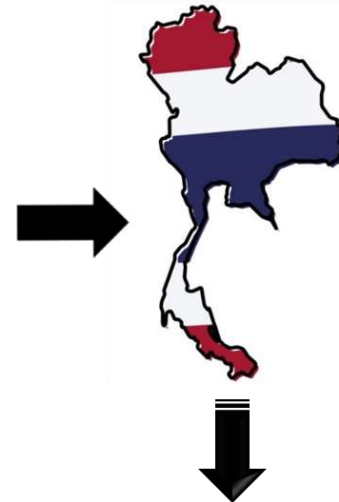
 ปานามา  
(ผ่านอิสตันบูล) TK68  
**50 คน** สุวรรณภูมิ  
คนไทยตกค้าง 15.00 น.

 จีน  
(คุนหมิง) 8L801  
**30 คน** สุวรรณภูมิ  
คนไทยตกค้าง 18.45 น.

 เกาหลีใต้  
(โซล) OZ741  
**200 คน** สุวรรณภูมิ  
คนไทยตกค้าง 23.05 น.

 เกาหลีใต้  
(โซล) KE653  
**200 คน** สุวรรณภูมิ  
คนไทยตกค้าง 23.30 น.

รวมวันที่ 19 ม.ค.  
**547 คน**



เข้าสถานกักกันตัวของรัฐ  
(State Quarantine)  
หรือ  
สถานกักกันตัวแห่งรัฐทางเลือก  
(Alternative State Quarantine)

# เที่ยวบินนำคนไทยที่ตกค้างกลับไทย



ข้อมูล ณ วันที่ 18 มกราคม 2564  
กระทรวงการต่างประเทศ



JAN  
20



3 เที่ยวบิน  
ไต้หวัน (ไทเป)  
ฮ่องกง  
ญี่ปุ่น (โตเกียว)

JAN  
21



4 เที่ยวบิน  
เยอรมนี (แฟรงก์เฟิร์ต)  
สวีเดน (สตอกโฮล์ม)  
สหรัฐอเมริกา (ผ่านโซล)  
ญี่ปุ่น (โตเกียว)

JAN  
22



5 เที่ยวบิน  
เกาหลีใต้ (โซล)  
สหรัฐอเมริกา (ผ่านโตเกียว)  
โมร็อกโก (ผ่านอิสตันบูล)  
นอร์เวย์ (ผ่านโตซา)  
บาห์เรน (ผ่านดูไบ)

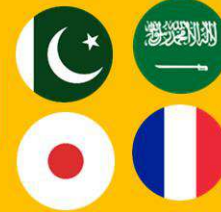


JAN  
23



5 เที่ยวบิน  
เนเธอร์แลนด์/โปรตุเกส/เม็กซิโก  
(ผ่านอัมสเตอร์ดัม)  
ซาอุดีอาระเบีย (ผ่านดูไบ)  
อิตาลี/โปแลนด์/ฮังการี (ผ่านโตซา)  
เปรู (ผ่านโตซา)  
เยอรมนี (แฟรงก์เฟิร์ต)

JAN  
24



4 เที่ยวบิน  
ปากีสถาน (ผ่านโตซา)  
ซาอุดีอาระเบีย (ริยาด)  
ญี่ปุ่น (โอซากา)  
ฝรั่งเศส (ปารีส)

JAN  
25



4 เที่ยวบิน  
อียิปต์ (ผ่านอาบูดาบี)  
ออสเตรเลีย (ซิดนีย์)  
เดนมาร์ก (โคเปนเฮเกน)  
สหราชอาณาจักร (ลอนดอน)

**ยอดสะสมตั้งแต่เริ่มโครงการ****ผู้ใช้งาน****55,655,038 คน (เพิ่ม 179,016)**

ผ่านแพลตฟอร์มไทยชนะ = 54,655,038 คน (เพิ่ม 154,386)



ผ่านแอปฯ ไทยชนะ = 1,635,984 คน (เพิ่ม 24,630)

**กิจการ/ร้านค้า  
ลงทะเบียน****365,749 แห่ง (เพิ่ม 470)****DOWNLOAD****ดาวน์โหลดใช้  
แอปพลิเคชัน****2,303,623 ครั้ง (เพิ่ม 32,205)**

เช็คอินร้าน

**ร้อยละการเช็คอิน**

ผ่านแพลตฟอร์ม

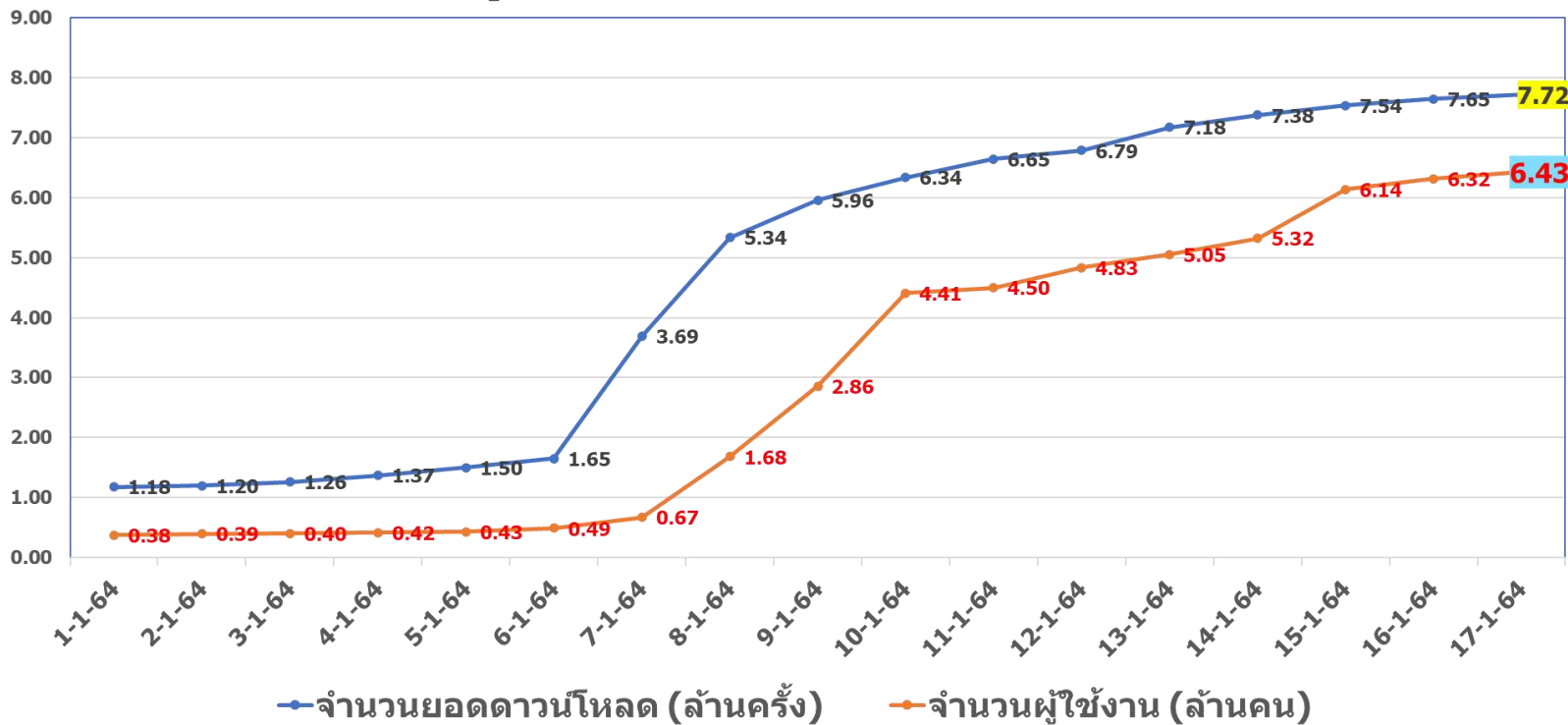
**90.6%**

ผ่านแอปฯ

**9.4%**



## รายงานข้อมูลแอปหมอชนะ ณ วันที่ 18 มกราคม 2564





# การส่งแจ้งเตือนแอปหมอชนะ ณ วันที่ 18 มกราคม 2564

## ยอดแจ้งเตือนเดือนสะสม 4232 ราย

112 ราย

9 มกราคม 64  
ในพื้นที่ กทม.

394 ราย

10 มกราคม 64  
ในพื้นที่ กทม.

135 ราย

13 มกราคม 64  
ในพื้นที่ ชลบุรี

8 ราย

14 มกราคม 64  
ในพื้นที่ ตราด

3,583 ราย

16 มกราคม 64  
ในพื้นที่ ตากและฉะเชิงเทรา

หมายเหตุ: ในการแจ้งเตือนจะมีจำนวน 3 ครั้ง ที่ช่วงห่าง ครั้งละ 30 นาที



กระทรวงดิจิทัล  
เพื่อเศรษฐกิจและสังคม



DGA  
Digital Government Development Agency



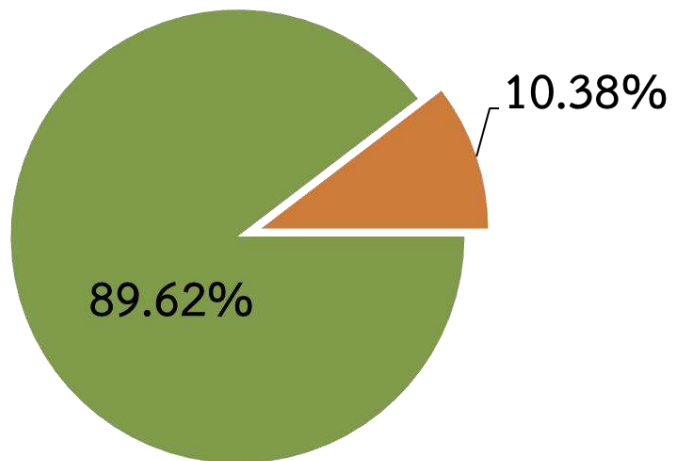
# ศูนย์ปฏิบัติการแก้ไขสถานการณ์ฉุกเฉินด้านความมั่นคง

## การตรวจกิจการ/กิจกรรมตามมาตรการผ่อนคลาย



ผลการตรวจ	17 ม.ค.64	1ก.ค.63-17 ม.ค.64
จำนวน	44,215	3,062,726
ปฏิบัติไม่ครบ	5,312 (12.01%)	91,858 (3.00%)
ไม่มี "ไทยชนะ"	4,591 (10.38%)	-
ไม่ปฏิบัติ	0 (0%)	-

ผลการตรวจ "Platform ไทยชนะ" 17 ม.ค.64



### ตรวจตามมาตรการหลัก

ชุดตรวจร่วม	ชุดตรวจทั่วไป	ชุดตรวจส่วนกลาง
90	3,573	148

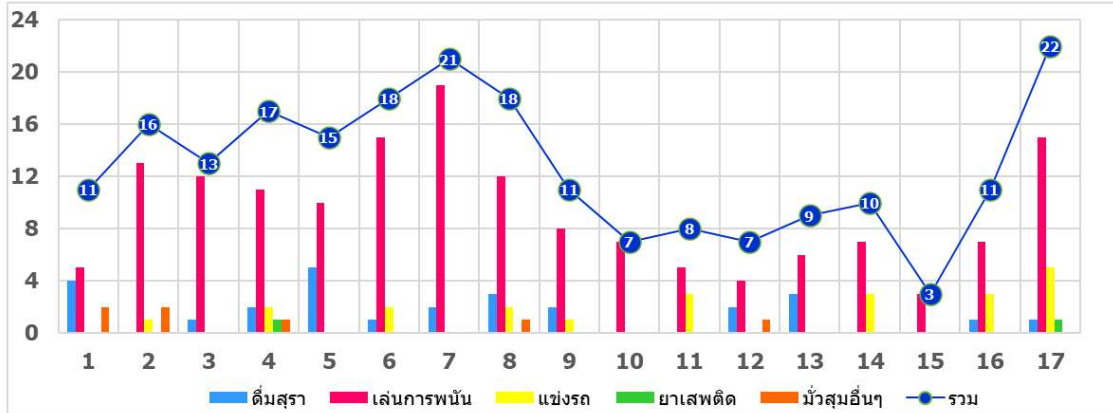


### ตรวจอื่นๆ

ชุดตรวจตามมาตรการเสริม  
กทม. สปก.จ. สปก.อ.สปก.ต. สปท.

ชุดตรวจเฉพาะ (ตามคู่มือ)  
สธ. พณ. กก. วธ. ทส.

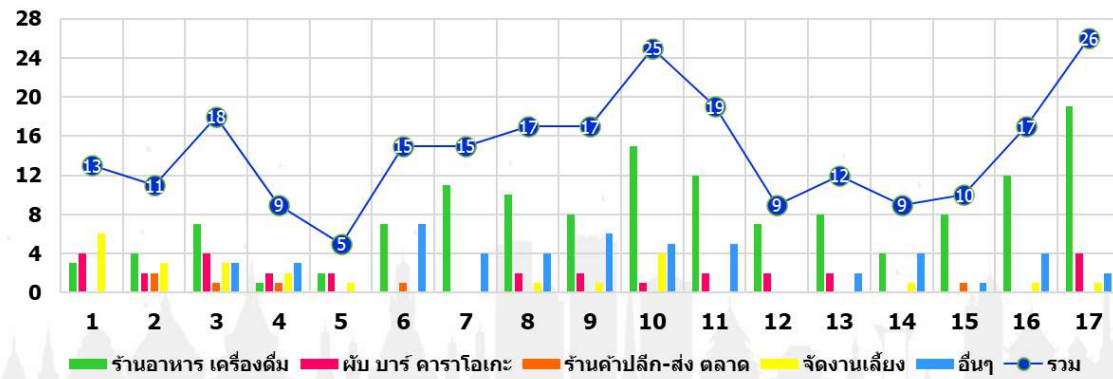
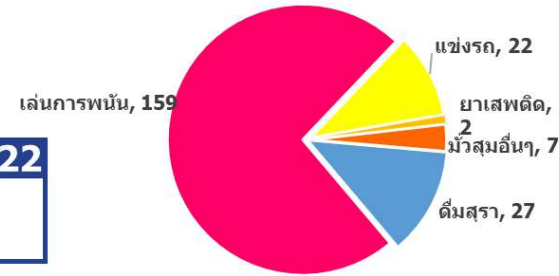
## ข้อมูล ณ วันที่ 1-17 มกราคม 2564



### ร้องเรียนเรื่อง การมั่วสุม/การกระทำผิด พ.ร.ก.๕



รวม+22  
จำนวน  
**217**



### ร้องเรียนเรื่อง การไม่ปฏิบัติตามมาตรการพ่นคลาย



รวม+26  
จำนวน  
**247**



# ผลการปฏิบัติของ ศปม. ในพื้นที่ควบคุมสูงสุดและเข้มงวด



## จุดตรวจ/คัดกรอง ในพื้นที่ 5 จังหวัด

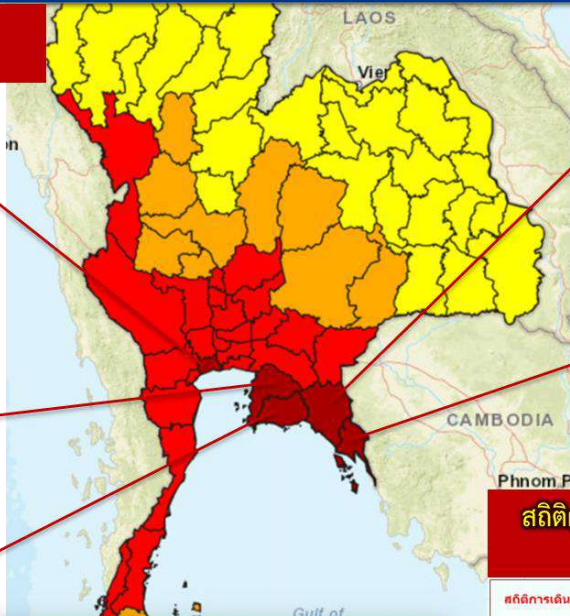


**สมุทรสาคร**  
ตั้งจุดตรวจ/คัดกรอง  
จำนวน 11 จุด



**ชลบุรี**  
ตั้งจุดตรวจ/คัดกรอง  
จำนวน 6 จุด

**ระยอง**  
ตั้งจุดตรวจ/คัดกรอง  
จำนวน 5 จุด



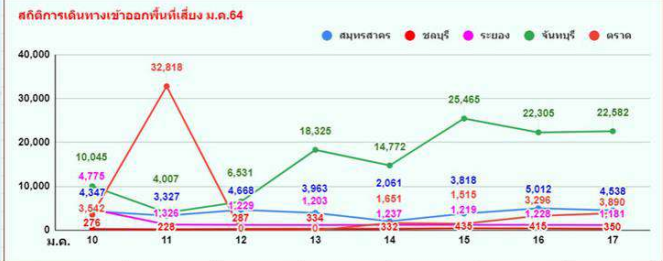
**จันทบุรี**  
ตั้งจุดตรวจ/คัดกรอง  
จำนวน 6 จุด



**ตราด**  
ตั้งจุดตรวจ/คัดกรอง  
จำนวน 17 จุด



## สถิติผู้เดินทางในพื้นที่ 5 จังหวัดควบคุมสูงสุดและเข้มงวด ระหว่าง 10 - 17 ม.ค.63



ผลการตรวจคัดกรอง  
PUI : ไม่พบผู้มีเชื้อสูง

# การปฏิบัติของ ศปม. ในพื้นที่ จ.สมุทรสาคร



ศูนย์ปฏิบัติการแก้ไขสถานการณ์ฉุกเฉินด้านความมั่นคง



ตั้งจุดตรวจ/คัดกรอง จำนวน 11 จุด  
 ทางบก 8 จุด ผู้เดินทาง 2,604 คน  
 ทางเรือ 3 จุด ผู้เดินทาง 1,934 คน

ผลการปฏิบัติ ใน 17 ม.ค.64

จำนวนผู้เดินทาง : 4,538 คน

PUI : ไม่พบกลุ่มเสี่ยง

เอกสารรับรองการเดินทาง : 140 ฉบับ

APP “หมอชนะ” : 125 คน

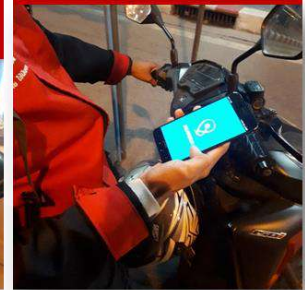
สังเกตอาการ/ตรวจวัดอุณหภูมิ



สอบถามเหตุผล/  
แสดงเอกสารรับรอง



APP หมอชนะ



รักษาความปลอดภัย รพ.สนาม  
และ “ศูนย์ห่วงใยคนสาคร”



ล่ามภาษาเมียนมา  
สนับสนุนการปฏิบัติในพื้นที่



จัดชุดสายตรวจลงพื้นที่  
ตรวจสอบสถานประกอบการ



## ผลการปฏิบัติระหว่าง 10 - 17 ม.ค.64



ข้อมูลอัปเดต 17 ม.ค.64

ช่วยกัน สู้โควิด

สวมหน้ากากป้องกัน




ช่วยกัน สู้โควิด

เว้นระยะห่าง



ช่วยกัน  
สู้โควิด




ช่วยกัน สู้โควิด

ล้างมือให้บ่อย




ช่วยกัน สู้โควิด

ไม่ปกปิดข้อมูล