



# สถานการณ์ โรคติดเชื้อไวรัสโคโรนา 2019 Coronavirus Disease 2019 (COVID-19)

ศูนย์บริหารสถานการณ์ โควิด-19 (ศบค.)

วันที่ 17 ธันวาคม 2564



**สถานการณ์  
COVID – 19  
ประจำวัน**

---



# สถานการณ์ COVID-19 ทั่วโลก 220 ประเทศ 2 เขตบริหารพิเศษ 2 เรือสำราญ

## Confirmed

273,218,485

711,255

## Severe

89,344

62 (0.03%)

## Recovered

245,296,117

483,843 (89.78%)

## Deaths

5,352,581

6,549 (1.96%)

#	PLACES	CONFIRMED	NEW CASES	DEATHS	NEW DEATHS	New deaths : New cases
1	USA	51,435,652	144,871	824,520	997	0.69%
2	India	34,721,174	2,505	476,478	0	0.00%
3	Brazil	22,204,941	3,720	617,521	173	4.65%
4	UK	11,097,851	88,376	146,937	146	0.17%
5	Russia	10,131,646	28,486	294,024	1,133	3.98%
6	Turkey	9,118,424	18,100	79,863	167	0.92%
7	France	8,460,712	60,866	121,171	188	0.31%
8	Germany	6,709,218	53,057	108,154	479	0.90%
9	Iran	6,165,454	2,500	130,946	63	2.52%
10	Spain	5,422,168	28,900	88,667	48	0.17%

#	PLACES	CONFIRMED	NEW CASES	DEATHS	NEW DEATHS	New deaths : New cases
11	Argentina	5,376,642	5,301	116,874	17	0.32%
12	Italy	5,308,180	26,109	135,301	112	0.43%
13	Colombia	5,101,466	1,720	129,295	39	2.27%
14	Indonesia	4,259,857	213	143,979	10	4.69%
15	Mexico	3,927,265	2,956	297,356	204	6.90%
16	Poland	3,903,445	22,097	90,306	592	2.68%
17	Ukraine	3,588,147	9,590	92,313	355	3.70%
18	South Africa	3,255,816	24,785	90,262	36	0.15%
19	Netherlands	2,936,761	16,323	20,310	55	0.34%
20	Philippines	2,837,016	289	50,496	47	16.26%



## ประเทศในเอเชียพบผู้ป่วยลดลง

### อัตราป่วย ต่อประชากร 1 ล้านคน



### อัตราตาย ต่อประชากร 1 ล้านคน



#	PLACES	CONFIRMED	NEW CASES	DEATHS	NEW DEATHS	New deaths : New cases
2	India	34,721,174	2,505	476,478	0	0.00%
14	Indonesia	4,259,857	213	143,979	10	4.69%
20	Philippines	2,837,016	289	50,496	47	16.26%
21	Malaysia	2,707,402	4,262	31,026	37	0.87%
24	Thailand	2,185,497	3,537	21,327	41	1.16%
30	Japan	1,729,208	173	18,376	1	0.58%
31	Bangladesh	1,580,559	257	28,041	3	1.17%
32	Vietnam	1,493,237	15,270	28,857	241	1.58%
34	Pakistan	1,290,214	301	28,849	6	1.99%
62	S. Korea	551,551	7,622	4,591	62	0.81%
65	Myanmar	527,714	211	19,201	4	1.90%
86	Singapore	274,972	355	808	1	0.28%
110	Cambodia	120,397	7	2,998	3	42.86%
113	China	100,076	77	4,636	0	0.00%
115	Laos	94,554	1,493	262	6	0.40%
167	Brunei	15,376	4	98	0	0.00%



## อินโดนีเซียพบคนติดโอมิครอนรายแรก เป็นพนักงานทำความสะอาดในโรงพยาบาล



อินโดนีเซียตรวจพบผู้ติดเชื้อโควิด-19 สายพันธุ์โอมิครอนรายแรกในประเทศ โดยเป็นพนักงานทำความสะอาดที่โรงพยาบาลสำหรับผู้ป่วยโควิด-19 ในกรุงจาการ์ตา เมืองหลวงของประเทศ รัฐมนตรีว่าการกระทรวงสาธารณสุขอินโดนีเซีย แถลงข่าวทางออนไลน์ในวันนี้ว่า ผู้ติดเชื้อ "N" ซึ่งทำงานในโรงพยาบาลลูกเจนิวิสมา อัตเล็ตนั้น ติดเชื้อโควิดแบบไม่แสดงอาการ เช่น ไม่มีไข้หรือไอ และ N ไม่เคยเดินทางไปต่างประเทศ นายชาติคินชี้แจงว่า ผู้ติดเชื้อได้รับการตรวจหาเชื้อโควิด-19 ด้วยวิธี PCR ตามปกติเมื่อวันที่ 8 ธ.ค.ที่ผ่านมา และมีผลตรวจเป็นบวก จากนั้นจึงส่งตัวอย่างไปที่กระทรวงฯ ในวันที่ 10 ธ.ค. เพื่อตรวจหาข้อมูลรหัสพันธุกรรมทั้งจีโนม (Whole genome sequencing- WGS) และในที่สุด ทางกระทรวงฯ ได้ยืนยันเมื่อวันที่ (15 ธ.ค.) ว่า N ติดเชื้อสายพันธุ์โอมิครอน นอกจากนี้ กระทรวงฯ ยังตรวจพบผู้ติดเชื้อที่อาจเป็นสายพันธุ์โอมิครอนอีก 5 รายด้วย



## มาเลเซียประกาศมาตรการควบคุมโควิดรอบใหม่-สั่งประชาชนฉีดบูสเตอร์สกัดโอมิครอน

รัฐบาลมาเลเซียประกาศใช้มาตรการควบคุมโรคโควิด-19 รอบใหม่ในวันนี้ ซึ่งครอบคลุมถึงการห้ามรวมตัวกันจำนวนมาก และการกำหนดให้ฉีดวัคซีนเข็มบูสเตอร์สำหรับประชาชนในกลุ่มที่มีความเสี่ยงสูง หลังมีรายงานพบผู้ติดเชื้อไวรัสสายพันธุ์โอมิครอนรายที่สองในประเทศ รัฐมนตรีสาธารณสุขมาเลเซียกล่าวว่า ทางกระทรวงกำลังตรวจสอบผู้ที่สงสัยว่าจะติดเชื้อไวรัสโอมิครอนอีก 18 ราย ซึ่งคณะผู้เชี่ยวชาญเชื่อว่าไวรัสสายพันธุ์นี้สามารถแพร่ระบาดได้ง่ายกว่าสายพันธุ์อื่น โดยคาดว่าจะทราบผลการตรวจสอบในวันศุกร์นี้ ผู้ติดเชื้อไวรัสโอมิครอนรายที่ 2 ในมาเลเซีย นั้น เป็นเด็กอายุ 8 ปี ซึ่งเดินทางกลับจากไนจีเรียร่วมกับครอบครัว โดยผู้ติดเชื้อรายนี้แหวะที่กาตาร์ด้วย จนถึงขณะนี้พบว่า ทุกคนที่สัมผัสใกล้ชิดกับผู้ติดเชื้อรายนี้ซึ่งรวมถึงผู้โดยสารจำนวน 35 คนเที่ยวบินเดียวกันนั้น มีผลตรวจเชื้อโควิด-19 เป็นลบ

นอกจากนี้ รัฐบาลมาเลเซียจะควบคุมความเสี่ยงจากไวรัสโอมิครอนด้วยการสั่งห้ามประชาชนรวมตัวกันเป็นจำนวนมากในช่วงเทศกาลปีใหม่ และผู้ที่ จะเข้าร่วมงานเฉลิมฉลองเทศกาลปีใหม่และคริสต์มาสจะต้องตรวจหาเชื้อโควิด-19 ด้วยตนเอง





## เกาหลีใต้ประกาศใช้มาตรการคุมโควิดรอบใหม่หลังยอดติดเชื้อพุ่งสูง

รัฐบาลเกาหลีใต้ประกาศว่าจะนำมาตรการควบคุมการแพร่ระบาดของโรคโควิด-19 กลับมาใช้อีกครั้งตั้งแต่วันที่ 18 ธ.ค.เป็นต้นไป เนื่องจากจำนวนผู้ติดเชื้อยังคงเพิ่มขึ้นอย่างมาก ซึ่งการตัดสินใจดังกล่าวเกิดขึ้นภายในเวลาเพียงแค่หนึ่งเดือนครึ่งหลังจากรัฐบาลประกาศผ่อนคลายมาตรการดังกล่าว มาตรการเข้มงวดเพื่อควบคุมโรคนั้น จะครอบคลุมถึงการลดจำนวนการรวมตัวของประชาชนลงเหลือ 4 คน โดยประชาชนเหล่านี้จะต้องฉีดวัคซีนครบโดส ส่วนผู้ที่ได้รับวัคซีนยังไม่ครบโดสจะได้รับอนุญาตให้รับประทานอาหารนอกบ้านเพียงลำพังเท่านั้น นอกจากนี้ มาตรการดังกล่าวยังกำหนดให้ภัตตาคารและคาเฟ่ปิดให้บริการภายในเวลา 21.00 น. มาตรการเว้นระยะห่างทางสังคมที่มีการปรับใช้ครั้งใหม่จะมีผลบังคับใช้จนถึงวันที่ 2 ม.ค. 2565 ขณะเดียวกันรัฐบาลจะทำการทบทวนสถานการณ์ในช่วงปลายปีนี้

ทั้งนี้ เมื่อวันที่ 1 พ.ย.ที่ผ่านมา รัฐบาลเกาหลีใต้ได้ประกาศยกเลิกมาตรการเว้นระยะห่างทางสังคม และหันมาใช้ "นโยบายอยู่ร่วมกับโควิด (Living with COVID-19 Policy)"





# รายงานสถานการณ์ COVID-19 ในประเทศไทย

## ระลอกใหม่ เมษายน ประเทศไทย ตั้งแต่วันที่ 1 เม.ย. - 17 ธ.ค. 64

ผู้ป่วยรายใหม่วันนี้

**+3,537** ราย

ติดเชื้อในประเทศ	ติดเชื้อจากต่างประเทศ
3,338 ราย	17 ราย

จากเรือนจำ/ที่ต้องขัง **182** ราย

ผู้ป่วยรายใหม่จากระบบเฝ้าระวังและระบบบริการฯ

ค้นหาผู้ติดเชื้อเชิงรุกในชุมชน

จากเรือนจำ / ที่ต้องขัง

ผู้ที่เดินทางจากต่างประเทศ

**รวม 3,537 ราย**

ผู้ป่วยยืนยันสะสม

**2,156,634** ราย

ผู้ป่วยยืนยันสะสมตั้งแต่ปี 63

**2,185,497** ราย

ประวัติเสีย

**3,293** ราย

**45** ราย

**182** ราย

**17** ราย

ฉีดแล้ว **98,856,753** โดส

ที่มา : MOPH-IC

**+110,704** ราย

สะสม 50,314,980 ราย

**+162,632** ราย

สะสม 43,974,460 ราย

**+143,000** ราย

สะสม 4,567,313 ราย

ข้อมูล 28 ก.พ.- 16 ธ.ค. 2564



หายป่วยแล้ว

**+5,459** ราย

หายป่วยสะสม **2,093,265** ราย

หายป่วยสะสมตั้งแต่ปี 63 **2,120,691** ราย

เสียชีวิต

**+41** คน

เสียชีวิตสะสม **21,233** คน 0.98 %

เสียชีวิตสะสมตั้งแต่ปี 63 **21,327** คน 0.98 %

ผู้รับวัคซีน

**43,479** ราย

ใน sw. **22,257** ราย

สพ.สนามและอื่นๆ **21,222** ราย

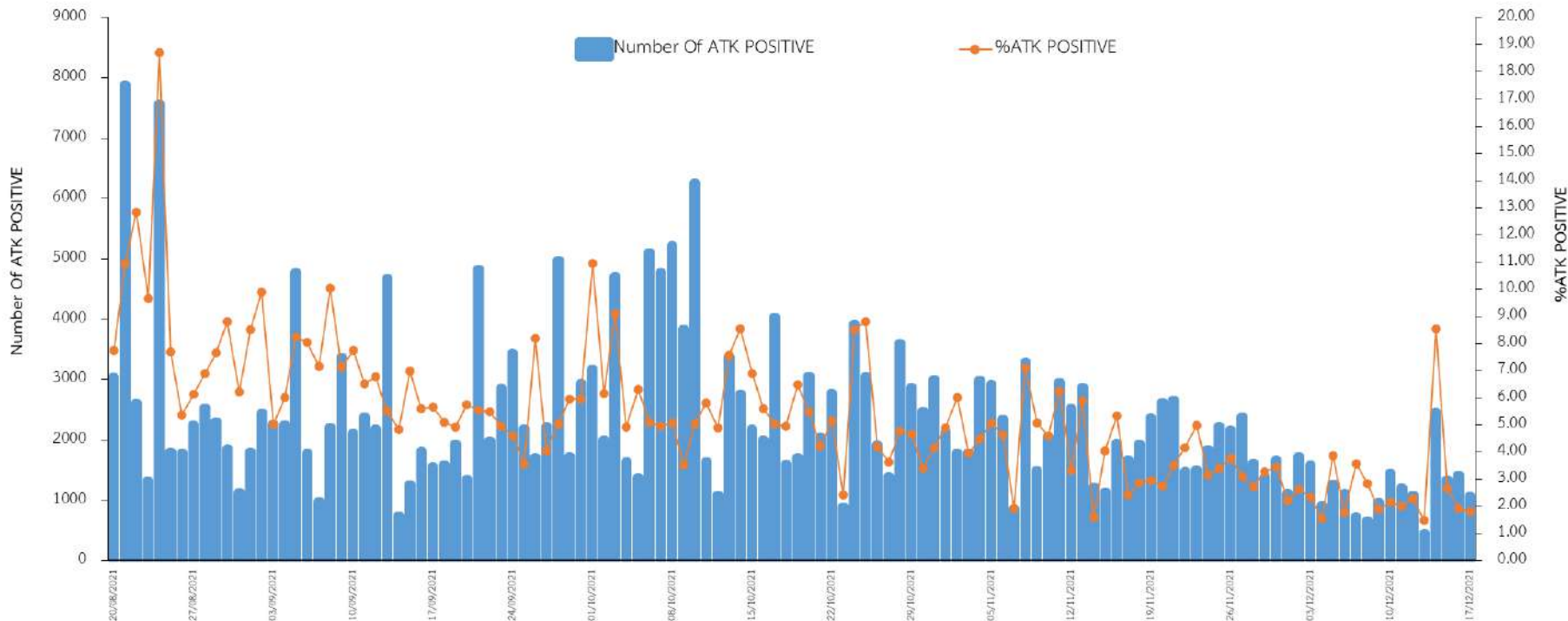
อาการหนัก **972** ราย

(ใส่เครื่องช่วยหายใจ **254** ราย)





# จำนวน และสัดส่วนผลบวก ATK ในประเทศไทยวัน และสะสม วันที่ 20 ส.ค. – 17 ธ.ค. 64

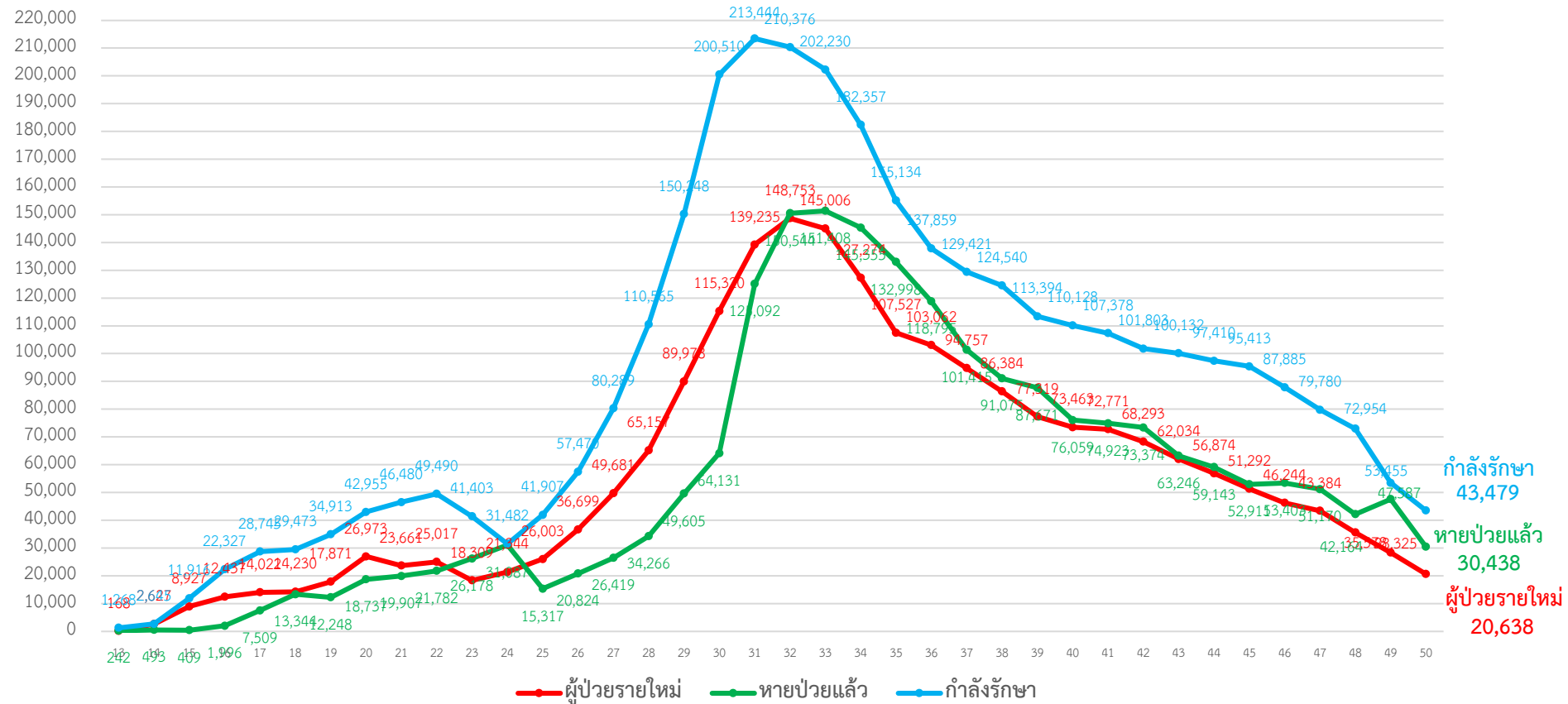


ที่มา : ข้อมูล ATK ในประเทศไทยวัน จากฐาน SAT กรมควบคุมโรค

ยอดตรวจ ATK วันที่ 17 ธ.ค. 64 จำนวน 59,512 และยอดตรวจสะสม วันที่ 20 ส.ค. – 17 ธ.ค. 64 จำนวน 5,805,978  
ยอดผลบวก ATK วันที่ 17 ธ.ค. 64 จำนวน 1,080 และยอดผลบวกสะสม วันที่ 20 ส.ค. – 17 ธ.ค. 64 จำนวน 280,931



# ผู้ป่วย COVID-19 ประเทศไทย จำแนกตาม ผู้ป่วยรายใหม่ ผู้ป่วยสะสม และผู้ป่วยกลับบ้าน ณ วันที่ 17 ธันวาคม 2564

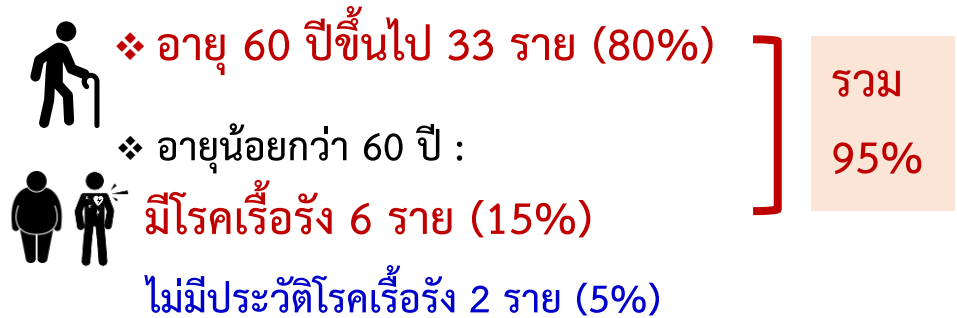




# ผู้ป่วยโรคโควิด-19 เสียชีวิต ของประเทศไทย รายงานวันที่ 17 ธ.ค. 64 (+41 ราย)

จังหวัด	รวม (ราย)
กรุงเทพมหานคร	2
สมุทรสาคร(1)	1
นครราชสีมา(2) กาฬสินธุ์(1)	3
เชียงใหม่(6) แม่ฮ่องสอน(1)	7
นครศรีธรรมราช(6) สงขลา(3) ตรัง(2) ยะลา(2) ชุมพร(1) ปัตตานี(1) พัทลุง(1) สตูล(1)	17
ฉะเชิงเทรา(2) พระนครศรีอยุธยา(2) ลพบุรี(2) ชลบุรี(1) ประจวบคีรีขันธ์(1) ราชบุรี(1) สระบุรี(1) สุพรรณบุรี(1)	11

- ชาย 21 ราย หญิง 20 ราย : ไทย(39) เมียนมา(1) อังกฤษ(1)
- ค่ามัธยฐานของอายุ 75 ปี (24 – 93 ปี)
- ค่ามัธยฐาน (ทราบติดเชื้อ-เสียชีวิต) 11 วัน (นานสุด 35 วัน)



## ปัจจัยเสี่ยง-ประเด็นสำคัญ

- HT (23), DM (19), HPL(11), อ้วน(10), โรคไต(6), ติดเตียง(2)
- จากพื้นที่เสี่ยง (0), อาศัยพื้นที่ระบาด (21), อาชีพเสี่ยง (0)
- ติดเชื้อจากคนใกล้ชิด(20) : คนรู้จัก (16), ครอบครัว (4)



# ผู้เดินทางมาจากต่างประเทศ รวม 17 ราย

## ผู้เดินทางมาจากต่างประเทศ คัดกรอง ณด่านฯ และเข้ารพ./สถานกักกันทุกประเภท (17 ราย)

ประเทศต้นทาง	เดินทางมาถึงไทย / ผู้ติดเชื้อเที่ยวบินเดียวกัน	ลักษณะผู้ติดเชื้อ	การตรวจหาเชื้อ	เข้าพัก / รพ.
อียิปต์ (1 ราย)	7 ธ.ค. 64	เพศหญิง อายุ 24 ปี สัญชาติ ไทย อาชีพ ไม่ระบุ	15 ธ.ค. 64 (Day 8) ผลพบเชื้อ มีอาการ	AQ ภูเก็ต / รพ.กลาง ภูเก็ต
เม็กซิโก (1 ราย)	8 ธ.ค. 64	เพศชาย อายุ 42 ปี สัญชาติ ไทย อาชีพ รับจ้างทั่วไป	8 ธ.ค. 64 (Day 0) ผลพบเชื้อ ไม่มีอาการ	AQ ชลบุรี / รพ.เอกชน ชลบุรี
ตุรกี (1 ราย)	10 ธ.ค. 64	เพศชาย อายุ 49 ปี สัญชาติ ตุรกี อาชีพ ไม่ระบุ	10 ธ.ค. 64 (Day 0) ผลพบเชื้อ มีอาการ	Sandbox ภูเก็ต / Hospital ภูเก็ต
สหราชอาณาจักร (5 ราย)	10 ธ.ค. 64	เพศชาย อายุ 39 ปี สัญชาติ อังกฤษ อาชีพ ไม่ระบุ	14 ธ.ค. 64 (Day 4) ผลพบเชื้อ มีอาการ	Test & Go กทม. / รพ.เอกชน กทม.
	13 ธ.ค. 64	เพศชาย อายุ 31 ปี สัญชาติ อเมริกัน อาชีพ ไม่ระบุ	13 ธ.ค. 64 (Day 0) ผลพบเชื้อ มีอาการ	Test & Go ภูเก็ต / Hospital ภูเก็ต (2)
	14 ธ.ค. 64	เพศหญิง อายุ 8 ปี สัญชาติ อังกฤษ อาชีพ นักเรียน	14 ธ.ค. 64 (Day 0) ผลพบเชื้อ มีอาการ	
	14 ธ.ค. 64	เพศชาย อายุ 55 ปี สัญชาติ อังกฤษ อาชีพ ไม่ระบุ	15 ธ.ค. 64 (Day 1) ผลพบเชื้อ ไม่มีอาการ	Test & Go ชลบุรี / รพ.เอกชน ชลบุรี
	15 ธ.ค. 64	เพศหญิง อายุ 29 ปี สัญชาติ ไต้หวัน อาชีพ ไม่ระบุ	15 ธ.ค. 64 (Day 0) ผลพบเชื้อ ไม่มีอาการ	AQ กทม. / รพ.เอกชน กทม.
นอร์เวย์ (1 ราย)	12 ธ.ค. 64	เพศหญิง อายุ 12 ปี สัญชาติ นอร์เวย์ อาชีพ นักเรียน	12 ธ.ค. 64 (Day 0) ผลพบเชื้อ มีอาการ	Sandbox ภูเก็ต / Hospital ภูเก็ต
บังกลาเทศ (1 ราย)	12 ธ.ค. 64	เพศหญิง อายุ 42 ปี สัญชาติ บังกลาเทศ อาชีพ ไม่ระบุ	13 ธ.ค. 64 (Day 1) ผลพบเชื้อ ไม่มีอาการ	Test & Go กทม. / รพ.เอกชน กทม.



# ผู้เดินทางมาจากต่างประเทศ รวม 17 ราย

## ผู้เดินทางมาจากต่างประเทศ คัดกรอง ณด่านฯ และเข้ารพ./สถานกักกันทุกประเภท (17 ราย)

ประเทศต้นทาง	เดินทางมาถึงไทย / ผู้ติดเชื้อเที่ยวบินเดียวกัน	ลักษณะผู้ติดเชื้อ	การตรวจหาเชื้อ	เข้าพัก / รพ.
เดนมาร์ก (1 ราย)	13 ธ.ค. 64	เพศหญิง อายุ 15 ปี สัญชาติ เดนมาร์ก อาชีพ นักเรียน	14 ธ.ค. 64 (Day 1) ผลพบเชื้อ มีอาการ	Test & Go กทม. / รพ.เอกชน กทม.
ฝรั่งเศส (2 ราย)	13 ธ.ค. 64	เพศชาย อายุ 60 ปี สัญชาติ ไทย อาชีพ ไม่ระบุ	13 ธ.ค. 64 (Day 0) ผลพบเชื้อ มีอาการ	Test & Go กทม. / รพ.เอกชน กทม.
	15 ธ.ค. 64	เพศชาย อายุ 33 ปี สัญชาติ ฝรั่งเศส อาชีพ ไม่ระบุ	15 ธ.ค. 64 (Day 0) ผลพบเชื้อ ไม่มีอาการ	Test & Go สมุทรปราการ / รพ.เอกชน สมุทรปราการ
สหรัฐอเมริกาบริติชเอดส์ (1 ราย)	14 ธ.ค. 64	เพศหญิง อายุ 26 ปี สัญชาติ ไทย อาชีพ นักธุรกิจ	14 ธ.ค. 64 (Day 0) ผลพบเชื้อ มีอาการ	Test & Go กทม. / รพ.เอกชน กทม.
สหรัฐอเมริกา (2 ราย)	14 ธ.ค. 64	เพศชาย อายุ 9 ปี สัญชาติ อเมริกัน อาชีพ นักเรียน	15 ธ.ค. 64 (Day 1) ผลพบเชื้อ ไม่มีอาการ	Test & Go กทม. / รพ.เอกชน กทม.
	14 ธ.ค. 64	เพศหญิง อายุ 20 ปี สัญชาติ อเมริกัน อาชีพ นักศึกษา	14 ธ.ค. 64 (Day 0) ผลพบเชื้อ ไม่มีอาการ	AQ กทม. / รพ.เอกชน กทม.
คาซัคสถาน (1 ราย)	15 ธ.ค. 64	เพศชาย อายุ 21 ปี สัญชาติ คาซัคสถาน อาชีพ ไม่ระบุ	15 ธ.ค. 64 (Day 0) ผลพบเชื้อ ไม่มีอาการ	Test & Go กทม. / รพ.เอกชน กทม.



# จำนวนผู้ติดเชื้อโควิดในประเทศไทยรายใหม่ และสะสม วันที่ 1 เม.ย. 64 – 17 ธ.ค. 64 เวลา 01:00 น.

ที่	จังหวัด	1 เม.ย. - 10 ธ.ค.	11-ธ.ค.	12-ธ.ค.	13-ธ.ค.	14-ธ.ค.	15-ธ.ค.	16-ธ.ค.	17-ธ.ค.	รวม(ราย)
<b>รวม</b>		<b>2,128,006</b>	<b>4,063</b>	<b>3,763</b>	<b>3,378</b>	<b>2,843</b>	<b>3,350</b>	<b>3,663</b>	<b>3,520</b>	<b>2,152,586</b>
1	กรุงเทพมหานคร	429,925	664	631	604	570	583	572	578	434,127
2	สมุทรปราการ	129,835	130	155	137	102	140	166	128	130,793
3	ชลบุรี	109,259	140	167	129	136	172	160	166	110,329
4	สมุทรสาคร	94,078	45	36	38	23	20	31	34	94,305
5	เรือ่นจำา	86,029	19	5	2	17	111	144	182	86,509
6	สงขลา	63,457	226	145	150	119	135	105	137	64,474
7	นนทบุรี	60,101	40	46	46	35	28	51	44	60,391
8	ยะลา	47,742	73	71	62	40	45	68	49	48,150
9	ปัตตานี	47,206	107	87	72	35	117	67	74	47,765
10	นครศรีธรรมราช	44,016	371	349	200	225	150	289	208	45,808
11	ระยอง	45,295	59	24	38	25	25	59	63	45,588
12	นราธิวาส	41,712	26	29	17	9	33	25	49	41,900
13	ราชบุรี	41,390	54	61	57	40	39	49	50	41,740
14	ปทุมธานี	40,204	60	35	53	23	27	34	56	40,492
15	ฉะเชิงเทรา	35,003	46	34	31	20	54	55	42	35,285

หมายเหตุ \* ปรับข้อมูลจำนวนผู้ติดเชื้อ เฉพาะกลุ่มผู้ติดเชื้อภายในประเทศ ไม่รวมกลุ่มขนส่งสินค้า ยืนยันผลการติดเชื้อจากการสอบสวนโรคในระบบรายงาน ในช่วงต้นการระบาดระลอกใหม่ และไม่นับผู้ป่วยในสถานกักกัน



# จำนวนผู้ติดเชื้อโควิดในประเทศไทยรายใหม่ และสะสม วันที่ 1 เม.ย. 64 – 17 ธ.ค. 64 เวลา 01:00 น.

ที่	จังหวัด	1 เม.ย. – 10 ธ.ค.	11-ธ.ค.	12-ธ.ค.	13-ธ.ค.	14-ธ.ค.	15-ธ.ค.	16-ธ.ค.	17-ธ.ค.	รวม(ราย)
16	นครปฐม	34,858	30	57	30	16	49	37	30	35,107
17	นครราชสีมา	32,624	65	64	53	62	51	52	52	33,023
18	สระบุรี	32,584	48	45	37	46	47	44	49	32,900
19	พระนครศรีอยุธยา	31,974	76	61	94	29	35	90	50	32,409
20	เชียงใหม่	27,598	88	87	85	93	89	68	65	28,173
21	สุราษฎร์ธานี	27,024	146	125	118	106	97	96	89	27,801
22	ปราจีนบุรี	25,959	60	70	57	40	76	38	45	26,345
23	ตาก	24,669	44	42	16	41	60	81	63	25,016
24	เพชรบุรี	24,085	22	7	10	26	29	45	23	24,247
25	กาญจนบุรี	23,456	15	17	19	21	24	21	25	23,598
26	ขอนแก่น	23,053	61	42	39	46	50	99	28	23,418
27	จันทบุรี	21,899	15	10	14	10	15	23	30	22,016
28	อุบลราชธานี	21,858	18	12	14	5	8	10	27	21,952
29	อุดรธานี	20,447	37	29	37	19	11	30	33	20,643
30	ประจวบคีรีขันธ์	19,007	66	33	105	31	52	51	78	19,423

หมายเหตุ \* ปรับข้อมูลจำนวนผู้ติดเชื้อ เฉพาะกลุ่มผู้ติดเชื้อภายในประเทศ ไม่รวมกลุ่มขนส่งสินค้า ยืนยันผลการติดเชื้อจากการสอบสวนโรคในระบบรายงาน ในช่วงต้นการระบาดระลอกใหม่ และไม่นับผู้ป่วยในสถานกักกัน



# จำนวนผู้ติดเชื้อโควิดในประเทศรายใหม่ และสะสม วันที่ 1 เม.ย. 64 – 17 ธ.ค. 64 เวลา 01:00 น.

ที่	จังหวัด	1 เม.ย. - 10 ธ.ค.	11-ธ.ค.	12-ธ.ค.	13-ธ.ค.	14-ธ.ค.	15-ธ.ค.	16-ธ.ค.	17-ธ.ค.	รวม(ราย)
31	ลพบุรี	18,145	69	73	24	29	23	31	47	18,441
32	ภูเก็ต	17,810	60	56	62	50	48	50	44	18,180
33	สุรินทร์	17,673	8	5	12	10	9	9	3	17,729
34	ศรีสะเกษ	17,459	45	63	63	8	20	45	12	17,715
35	บุรีรัมย์	17,439	14	10	27	13	24	23	31	17,581
36	ดรง	16,641	78	87	72	70	71	59	56	17,134
37	สระแก้ว	16,971	18	30	16	12	36	16	25	17,124
38	นครสวรรค์	16,559	73	73	66	61	65	89	39	17,025
39	ชุมพร	15,547	82	51	46	42	60	31	36	15,895
40	สุพรรณบุรี	14,556	20	26	50	12	38	28	24	14,754
41	ร้อยเอ็ด	13,322	12	18	7	13	2	5	11	13,390
42	พัทลุง	12,484	70	78	62	44	43	60	77	12,918
43	กระบี่	11,024	70	66	69	61	59	56	54	11,459
44	เพชรบูรณ์	11,258	59	10	14	26	16	22	41	11,446
45	มหาสารคาม	11,225	6	2	5	1	8	11	19	11,277
46	อ่างทอง	10,988	12	24	11	6	3	31	29	11,104

หมายเหตุ \* ปรับข้อมูลจำนวนผู้ติดเชื้อ เฉพาะกลุ่มผู้ติดเชื้อภายในประเทศ ไม่รวมกลุ่มขนส่งสินค้า ยืนยันผลการติดเชื้อจากการสอบสวนโรคในระบบรายงาน ในช่วงต้นการระบาดระลอกใหม่ และไม่นับผู้ป่วยในสถานกักกัน





# จำนวนผู้ติดเชื้อโควิดในประเทศไทยรายใหม่ และสะสม วันที่ 1 เม.ย. 64 – 17 ธ.ค. 64 เวลา 01:00 น.

ที่	จังหวัด	1 เม.ย. – 10 ธ.ค.	11-ธ.ค.	12-ธ.ค.	13-ธ.ค.	14-ธ.ค.	15-ธ.ค.	16-ธ.ค.	17-ธ.ค.	รวม(ราย)
47	นครนายก	11,005	14	2	3	7	12	6	6	11,055
48	สมุทรสงคราม	10,861	8	4	9	3	4	9	3	10,901
49	ชัยภูมิ	10,604	14	9	3	1	3	1	1	10,636
50	กาฬสินธุ์	9,950	17	15	11	11	6	15	18	10,043
51	ระนอง	9,753	8	7	4	5	6	4	2	9,789
52	ตราด	9,038	21	25	7	10	34	10	17	9,162
53	พิษณุโลก	8,620	44	51	43	43	65	62	55	8,983
54	กำแพงเพชร	8,297	9	11	9	7	3	9	13	8,358
55	สตูล	7,937	61	60	59	43	54	44	35	8,293
56	สกลนคร	7,868	4	19	12	7	7	7	19	7,943
57	พังงา	6,944	62	61	59	45	54	67	40	7,332
58	สุโขทัย	6,227	3	7	7	9	26	8	6	6,293
59	เขียงราย	5,522	23	14	9	18	13	17	17	5,633
60	ยโสธร	5,542	2	10	9	7	2	4	2	5,578
61	พิจิตร	5,365	4	9	8	8	3	5	7	5,409
62	นครพนม	5,060	12	11	1	1	3	2	13	5,103

หมายเหตุ \* ปรับข้อมูลจำนวนผู้ติดเชื้อ เฉพาะกลุ่มผู้ติดเชื้อภายในประเทศ ไม่รวมกลุ่มขนส่งสินค้า ยืนยันผลการติดเชื้อจากการสอบสวนโรคในระบบรายงาน ในช่วงต้นการระบาดระลอกใหม่ และไม่นับผู้ป่วยในสถานกักกัน



# จำนวนผู้ติดเชื้อโควิดในประเทศไทยรายใหม่ และสะสม วันที่ 1 เม.ย. 64 – 17 ธ.ค. 64 เวลา 01:00 น.

ที่	จังหวัด	1 เม.ย. - 10 ธ.ค.	11-ธ.ค.	12-ธ.ค.	13-ธ.ค.	14-ธ.ค.	15-ธ.ค.	16-ธ.ค.	17-ธ.ค.	รวม(ราย)
63	หนองบัวลำภู	4,652	10	5	8	3	8	4	2	4,692
64	ลำพูน	4,406	65	45	30	30	12	10	33	4,631
65	อุดรดิตถ์	4,568	1	3	2	18	2	8	-	4,602
66	เลย	4,406	22	31	23	17	19	12	1	4,531
67	หนองคาย	4,463	4	7	3	-	2	-	2	4,481
68	สิงห์บุรี	3,508	7	7	2	5	3	9	7	3,548
69	อุทัยธานี	3,413	4	5	6	1	3	-	1	3,433
70	ลำปาง	3,240	17	14	38	19	22	38	25	3,413
71	อำนาจเจริญ	3,086	-	6	-	-	2	2	-	3,096
72	แม่ฮ่องสอน	2,862	24	23	22	30	40	30	44	3,075
73	น่าน	2,814	1	22	0	6	4	9	8	2,864
74	ชัยนาท	2,816	13	3	0	11	6	3	4	2,856
75	พะเยา	2,670	5	0	1	1	10	5	4	2,696
76	บึงกาฬ	2,495	31	27	12	9	17	33	37	2,661
77	มุกดาหาร	2,539	2	1	5	-	4	1	2	2,554
78	แพร่	2,027	4	1	3	0	4	3	1	2,043

หมายเหตุ \* ปรับข้อมูลจำนวนผู้ติดเชื้อ เฉพาะกลุ่มผู้ติดเชื้อภายในประเทศ ไม่รวมกลุ่มขนส่งสินค้า ยืนยันผลการติดเชื้อจากการสอบสวนโรคในระบบรายงาน ในช่วงต้นการระบาดระลอกใหม่ และไม่นับผู้ป่วยในสถานกักกัน



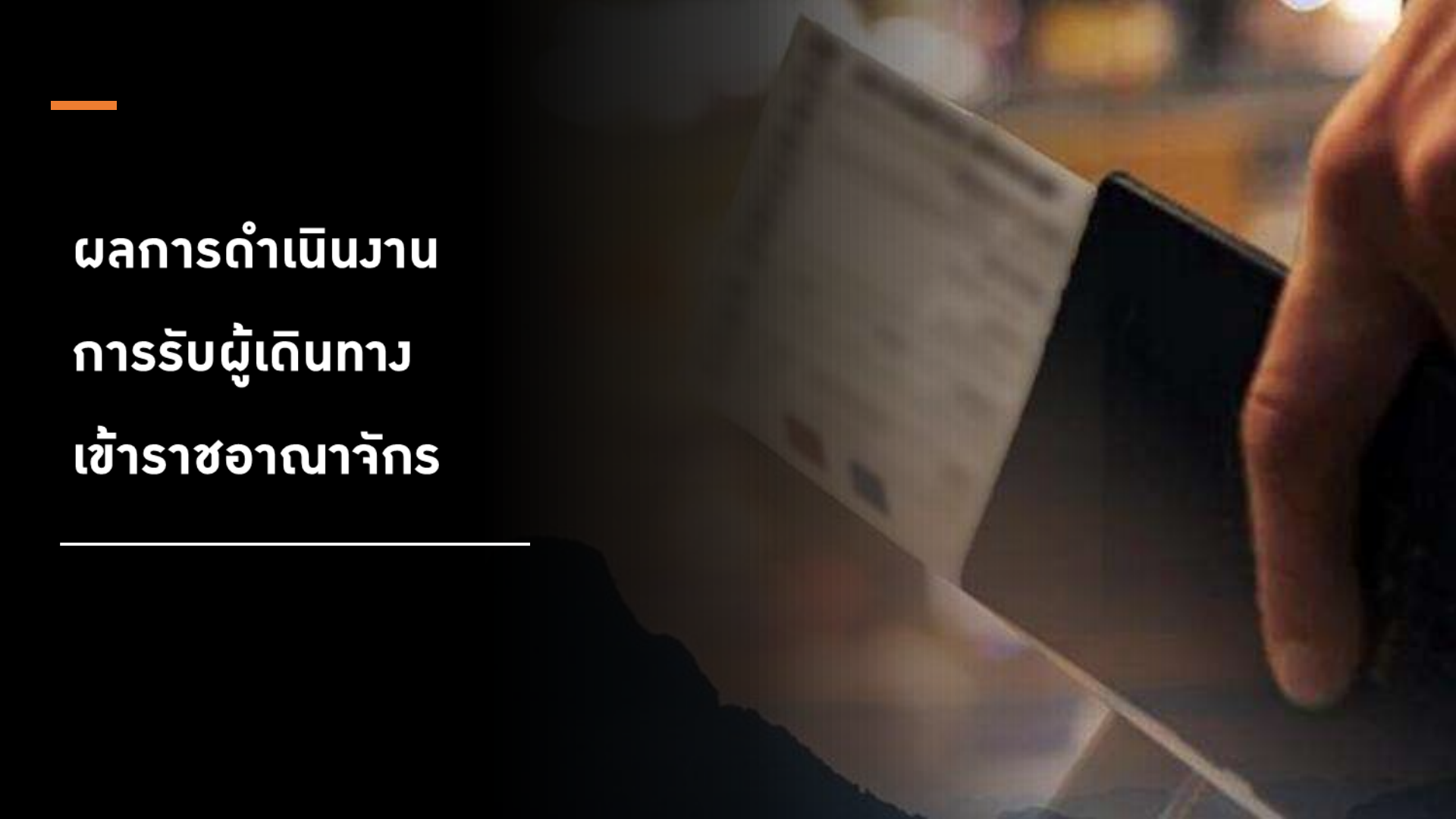
# จำนวนผู้ติดเชื้อโควิดในประเทศไทยใหม่ วันที่ 17 ธ.ค. 64 จำนวน 10 อันดับแรก

อันดับที่	จังหวัด	รายวัน 17 ธ.ค.	รวมตั้งแต่ วันที่ 1 เม.ย. - 17 ธ.ค.
1	กรุงเทพมหานคร	578	434,127
2	นครศรีธรรมราช	208	45,808
3	ชลบุรี	166	110,329
4	สงขลา	137	64,474
5	สมุทรปราการ	128	130,793
6	สุราษฎร์ธานี	89	27,801
7	ประจวบคีรีขันธ์	78	19,423
8	พัทลุง	77	12,918
9	ปัตตานี	74	47,765
10	เชียงใหม่	65	28,173

# การระบาดที่รายงานเพิ่มขึ้น : 16 ธันวาคม 2564

กลุ่มเขต	เขต	สถานที่เกิดการระบาด	ยอดสะสม (ราย)
กรุงเทพตะวันออก	บางกะปิ	ร้านหมูกระทะ	12
กรุงเทพใต้	คลองเตย	แคมป์ก่อสร้าง	56





ผลกรรดำเนนงวน  
การรับผู้เดินทาง  
เข้าราชอาณาจักร

---

ผลการดำเนินงานการรับผู้เดินทางเข้าราชอาณาจักร ณ ท่าอากาศยาน  
ตั้งแต่วันที่ 1 - 16 ธันวาคม 2564 (สะสม 122,363 ราย )

ประเภท ผู้เดินทาง	1 - 30 พ.ย. 2564 (คน/ติดเชื้อ/%)	ท่าอากาศยานสุวรรณภูมิ และท่าอากาศยานดอนเมือง			ท่าอากาศยาน ภูเก็ต		ท่าอากาศยาน สมุย		ท่าอากาศยาน อื่นๆ		รวม ธ.ค. 64 (คน)	ผู้ติดเชื้อ (ราย)	อัตรา การติดเชื้อ (%)	รายใหม่ วันนี้
		ผู้เดินทาง (SVB)	ผู้เดินทาง (DMK)	ติดเชื้อ (ราย)	ผู้เดินทาง	ติดเชื้อ (ราย)	ผู้เดินทาง	ติดเชื้อ (ราย)	ผู้เดินทาง	ติดเชื้อ (ราย)				
1. Test & Go	106,211/83/0.08	83,424	779	89	22,241	31	1,621	1	732	-	105,681	121 (+10)	0.11	9,568
2. Sandbox	21,438/44/0.21	3,744	17	8	9,263	24	328	1	37	-	13,453	33 (+2)	0.23	1,256
3. Quarantine	5,412/44/0.81	4,629	13	70	589	2	3	-	5	-	3,229	72 (+4)	2.26	236
- Q. 7 days	1,743	1,092	4		501		3		3		615			61
- Q. 10 days	3,654	3,522	9		82		-		2		2,283			157
- Q. 14 days	15	15	0		6		-		-		331			18
รวม (คน)	133,061/ 171/0.13	91,797	809	167	32,093	57	1,952	2	774	-	122,363	226	0.18	
รายใหม่วันนี้		3,494	13	11	3,316	5	245	-	231	-		16		11,060

# ผลการดำเนินงานการรับผู้เดินทางเข้าราชอาณาจักรทางอากาศ จำแนกตามประเภท ตั้งแต่วันที่ 1 - 16 ธันวาคม 2564

1 - 30 พฤศจิกายน 2564 133,061 คน

Test & Go 106,211 คน

Sandbox 21,438 คน

Quarantine 7 days 1,743 คน

Quarantine 10 days 3,654 คน

Quarantine 14 days 15 คน

ธันวาคม 2564 122,363 คน

Test & Go 105,681 คน

Sandbox 13,453 คน

Quarantine 7 days 615 คน

Quarantine 10 days 2,283 คน

Quarantine 14 days 331 คน

12000

10000

8000

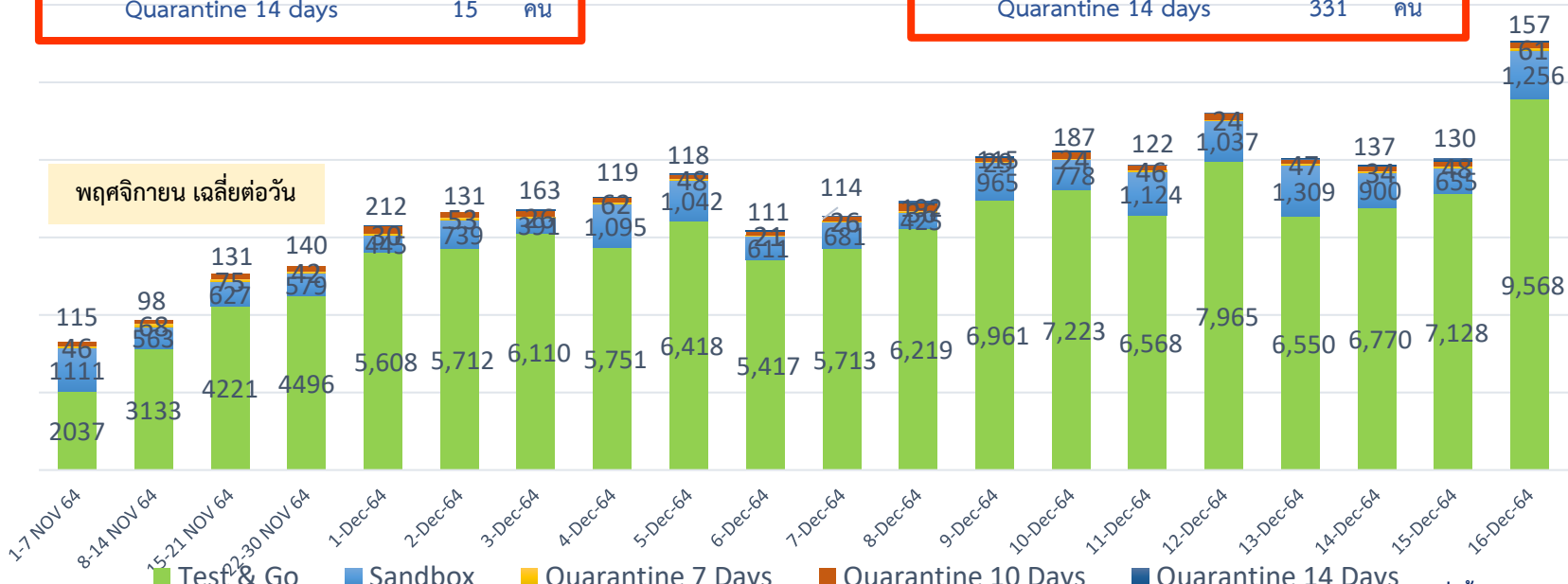
6000

4000

2000

0

พฤศจิกายน เฉลี่ยต่อวัน



Test & Go

Sandbox

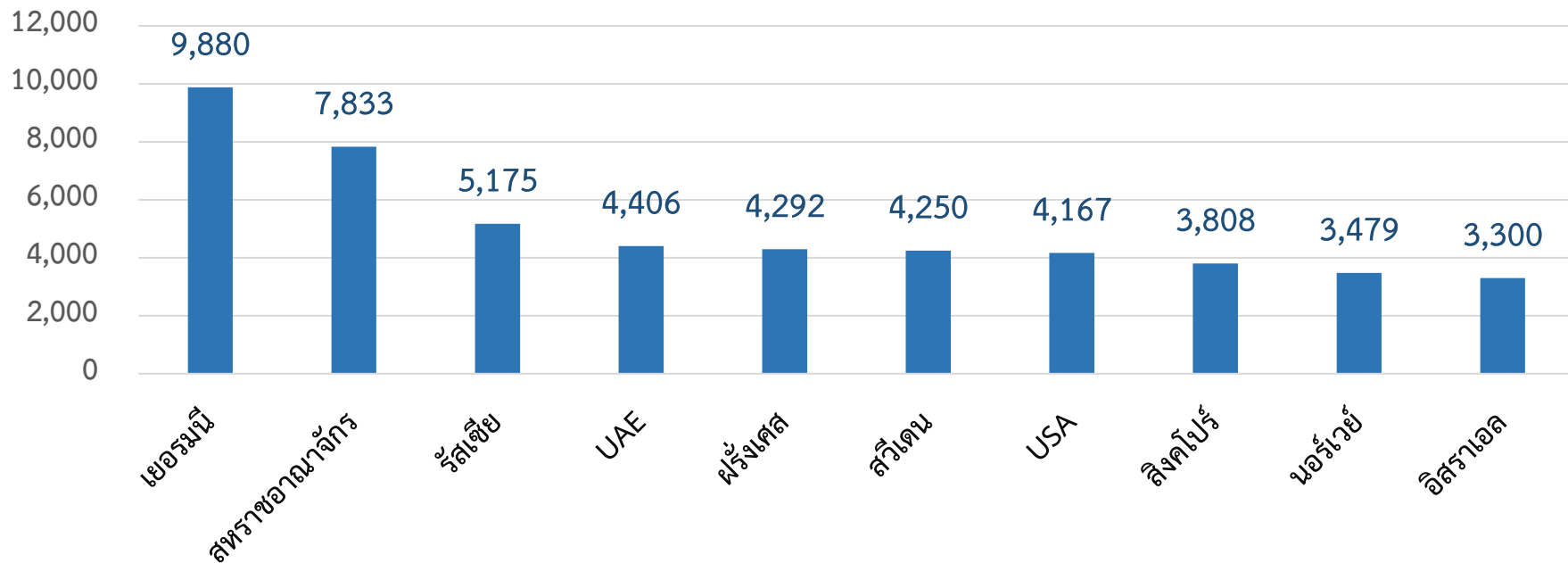
Quarantine 7 Days

Quarantine 10 Days

Quarantine 14 Days



# จำนวนผู้เดินทางเข้าราชอาณาจักรทางอากาศ จำแนกตามประเทศต้นทาง 10 ประเทศแรก ตั้งแต่วันที่ 1 - 16 ธันวาคม 2564 (สะสม 122,363 ราย)



5 อันดับ ประเทศต้นทางที่เข้าไทยมากที่สุดในเดือนพฤศจิกายน

USA 14,730 คน, เยอรมนี 12,099 คน, เนเธอร์แลนด์ 8,478 คน, UK 6,701 คน, รัสเซีย 5,307 คน

A close-up photograph of a hand wearing a white latex glove, carefully drawing a clear liquid from a small glass vial into a syringe. The background is a dark, solid color, and the lighting highlights the texture of the glove and the metallic parts of the syringe.

**วัคซีนโควิด 19  
ของประเทศไทย**

---

# สรุปผลการฉีดวัคซีนโควิด 19 ในประเทศไทย

ผลการให้บริการวัคซีน วันที่

16 ธันวาคม 2564

เวลา 18.00 น.

จำนวน ผู้ได้รับวัคซีน		เพิ่มขึ้นวันนี้		ตั้งแต่วันที่ 7 มิ.ย. 2564		ตั้งแต่วันที่ 28 ก.พ. 2564	
		เพิ่มขึ้น +	โดส	สะสม	โดส	สะสม	โดส
		<b>416,336</b>	โดส	<b>94,756,232</b>	โดส	<b>98,856,753</b>	โดส
จำแนก รายเข็ม	เข็มที่ 1	รายใหม่ +	110,704 ราย	สะสม	47,544,733 ราย	สะสม	50,314,980 ราย คิดเป็น 69.8% ของปกก.
	เข็มที่ 2	รายใหม่ +	162,632 ราย	สะสม	42,644,186 ราย	สะสม	43,974,460 ราย คิดเป็น 61.0% ของปกก.
	เข็มที่ 3	รายใหม่ +	143,000 ราย	สะสม	4,567,313 ราย	สะสม	4,567,313 ราย คิดเป็น 6.3% ของปกก.



# จำนวนการได้รับวัคซีนโควิด 19 ของประเทศไทย แยกตามกลุ่มเป้าหมาย

## สะสมตั้งแต่วันที่ 28 กุมภาพันธ์ – 16 ธันวาคม 2564

กลุ่มเป้าหมาย	จำนวนเป้าหมาย (คน)	จำนวนผู้ที่ได้รับวัคซีน					
		เข็มที่ 1 (คน)	ร้อยละ	เข็มที่ 2 (คน)	ร้อยละ	เข็มที่ 3 (คน)	ร้อยละ
บุคลากรทางการแพทย์และสาธารณสุข	712,000	869,389	122.1	847,556	119.0	677,442	95.1
เจ้าหน้าที่ด่านหน้า	1,900,000	1,223,332	64.4	1,176,834	61.9	411,840	21.7
อาสาสมัครสาธารณสุขประจำหมู่บ้าน	1,000,000	786,060	78.6	747,771	74.8	180,764	18.1
ผู้มีโรคเรื้อรัง 7 กลุ่มโรค	6,347,125	4,866,031	76.7	4,403,073	69.4	349,242	5.5
ประชาชนทั่วไป	46,169,508	31,130,986	67.4	26,613,835	57.6	2,718,204	5.9
ผู้มีอายุ 60 ปีขึ้นไป	10,906,142	8,040,217	73.7	7,072,277	64.8	227,522	2.1
หญิงตั้งครรภ์	500,000	100,263	20.1	81,431	16.3	2,299	0.5
นักเรียน/นักศึกษา อายุ 12-17 ปี	4,500,000	3,298,702	73.3	3,031,683	67.4	-	-
รวม	72,034,775	50,314,980	69.8	43,974,460	61.0	4,567,313	6.3

ที่มา : ฐานข้อมูลกระทรวงสาธารณสุข (MOPH Immunization Center) ฐานประชากรจากสำนักบริหารการทะเบียน กรมการปกครอง ณ เดือนมีนาคม 2564 และสำนักงานสถิติแห่งชาติ และจำนวนเป้าหมายผู้มีโรคเรื้อรัง 7 กลุ่มโรค จากกองยุทธศาสตร์และแผนงาน สำนักงานปลัดกระทรวงสาธารณสุข





มติที่ประชุมศูนย์ปฏิบัติการฉุกเฉินด้านการแพทย์และสาธารณสุข กรณี โรคติดเชื้อไวรัสโคโรนา 2019 วันที่ 13 ธันวาคม 2564  
 ปรับจากมติที่ประชุมอนุกรรมการสร้างเสริมภูมิคุ้มกันโรค ครั้งที่ 9/2564 วันที่ 9 ธันวาคม 2564

## คำแนะนำการฉีดวัคซีนโควิด 19 เข็มกระตุ้น

วัคซีนเข็มที่ 1-2	วัคซีนเข็มที่ 3	ระยะห่างระหว่าง เข็มที่ 2 และ 3
การฉีดวัคซีนจากบริษัทผู้ผลิตเดียวกัน		
Sinovac – Sinovac หรือ Sinopharm – Sinopharm	AstraZeneca / Pfizer / Moderna	ตั้งแต่ 4 สัปดาห์ขึ้นไป หลังเข็มที่ 2
AstraZeneca – AstraZeneca	Pfizer / Moderna	ตั้งแต่ 3 เดือน ขึ้นไป หลังเข็มที่ 2
Pfizer – Pfizer หรือ Moderna – Moderna	Pfizer / Moderna	ตั้งแต่ 6 เดือน ขึ้นไป หลังเข็มที่ 2
การฉีดวัคซีนสูตรไขว้		
Sinovac/Sinopharm – AstraZeneca	AstraZeneca / Pfizer / Moderna	ตั้งแต่ 3 เดือน ขึ้นไป หลังเข็มที่ 2
Sinovac/Sinopharm – Pfizer	Pfizer / Moderna	ตั้งแต่ 3 เดือน ขึ้นไป หลังเข็มที่ 2
AstraZeneca – Pfizer	Pfizer / Moderna	ตั้งแต่ 6 เดือน ขึ้นไป หลังเข็มที่ 2

หมายเหตุ 1. ขอให้คณะกรรมการโรคติดต่อจังหวัด/กรุงเทพมหานคร บริหารจัดการวัคซีนให้เหมาะสมกับสถานการณ์และจำนวนวัคซีนในพื้นที่  
 2. คำแนะนำอาจมีการปรับเปลี่ยนตามสถานการณ์การระบาด หรือ จำนวนวัคซีนที่ได้รับมอบในแต่ละช่วงเวลา หรือ ข้อมูลการศึกษาวัยที่ยังเพิ่มขึ้นในอนาคต

ข้อมูล ณ วันที่ 15 ธันวาคม 2564

# แผนการฉีดวัคซีนเข็มกระตุ้นตามแนวทางใหม่

เดือนที่ได้รับ การฉีดวัคซีนเข็มที่ 2		เดือนที่สามารถ รับวัคซีนเข็มกระตุ้น
สิงหาคม-กันยายน 2564	»»»	ธันวาคม 2564
กันยายน-ตุลาคม 2564	»»»	มกราคม 2565
ตุลาคม-พฤศจิกายน 2564	»»»	กุมภาพันธ์ 2565
พฤศจิกายน-ธันวาคม 2564	»»»	มีนาคม 2565

มีแผนการฉีดวัคซีนเข็มที่ 3 **เพิ่มอย่างน้อย 23 ล้านโดส** ภายในมีนาคม 2565



กรมควบคุมโรค  
Ministry of Public Health



**ปลอม**

# วิธีเช็ค

## เอกสารรับรองการฉีดวัคซีน

- 1) สแกน QR code ที่มุมขวาบนของใบรับรองฯ
- 2) หน้าเว็บจะแสดงข้อมูล → การได้รับวัคซีนโควิด 19

หนังสือรับรองการฉีดวัคซีน และผลการตรวจโควิด-19  
(COVID-19 Vaccine and Test Result Certificate)



ชื่อ - สกุล / Name

Citizen ID      Passport (s)

Nationality

ไทย / Thai

การฉีดวัคซีนโควิด-19  
(Vaccination Status)

**รับวัคซีนแล้ว (Vaccinated)**

- CoronaVac (J202103001)  
S/N 81901420024705962074  
สถานีตำรวจฯ  
09/04/2021
- CoronaVac (K202103019)  
S/N 81901420047121144356  
สถานีตำรวจฯ  
30/04/2021

ข้อมูลนี้เป็นส่วนหนึ่งของราชการสาธารณสุข ประเทศไทย  
(The data above is provided by ministry of public health, Thailand)

การปลอมเอกสารราชการ มีความผิดทางกฎหมาย ต้องระวางโทษทั้งจำคุก และปรับ



หากพบผู้กระทำความผิด ขอให้แจ้งเบาะแสกับเจ้าหน้าที่ตำรวจ



**รายงาน  
มาตรการ  
รายวัน**

---





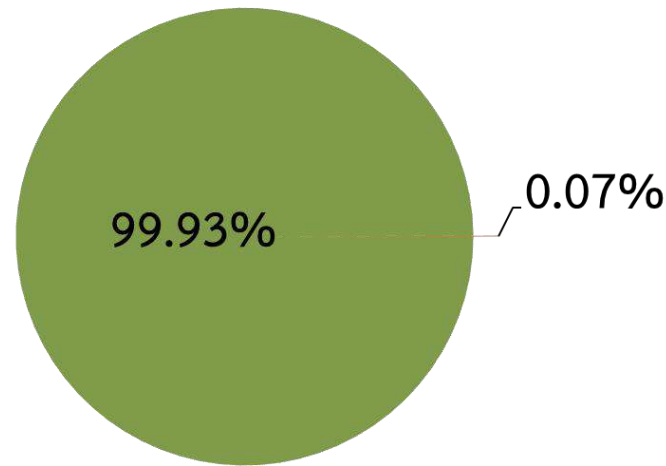
# ศูนย์ปฏิบัติการแก้ไขสถานการณ์ฉุกเฉินด้านความมั่นคง

## การตรวจกิจการ/กิจกรรมตามมาตรการป้องกันและควบคุมโรค



ผลการตรวจ	16 ธ.ค.64	1ก.ค.63-16 ธ.ค.64
จำนวน	7,518	5,660,565
ปฏิบัติไม่ครบ	38 (0.51%)	118,958 (2.10%)
ไม่มี "ไทยชนะ"	5 (0.07%)	-
ไม่ปฏิบัติ	0 (0%)	-

ผลการตรวจ "Platform ไทยชนะ" 16 ธ.ค.64



ตรวจตามมาตรการหลัก

ชุดตรวจร่วม	ชุดตรวจทั่วไป	ชุดตรวจส่วนกลาง
90	1,520	148



ตรวจอื่นๆ

ชุดตรวจตามมาตรการเสริม กทม. สปก.จ. สปก.อ.สปก.ต. สปท.	ชุดตรวจเฉพาะ (ตามคู่มือ) สธ. พณ. กก. วธ. ทส.
---	---

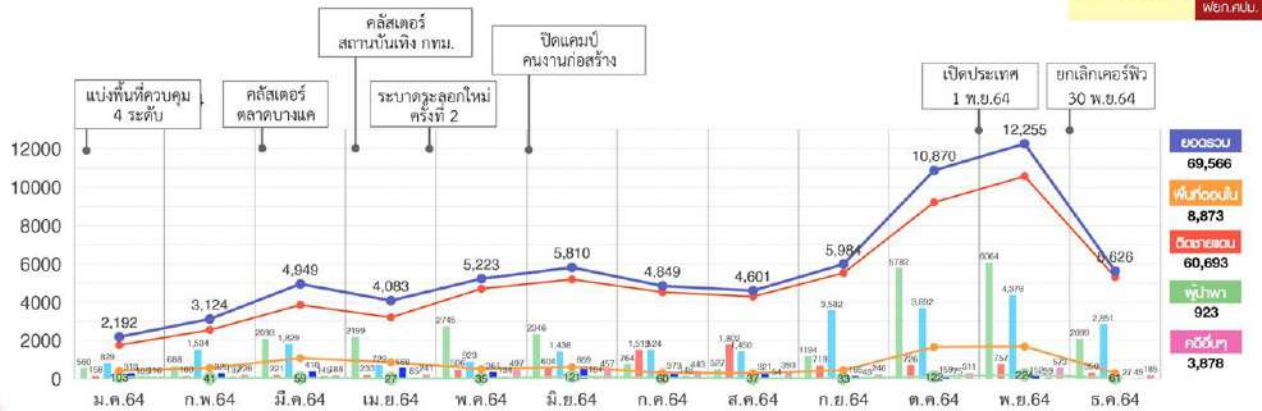
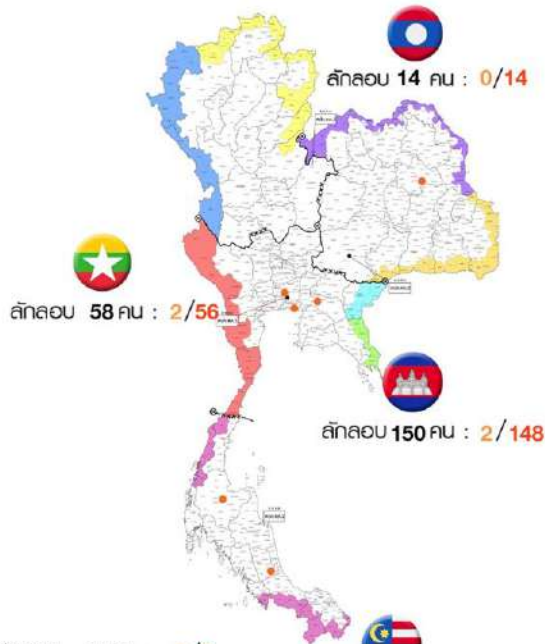
# การสกัดกั้นการลักลอบเข้าเมือง

และการเคลื่อนย้ายแรงงานโดยผิดกฎหมาย



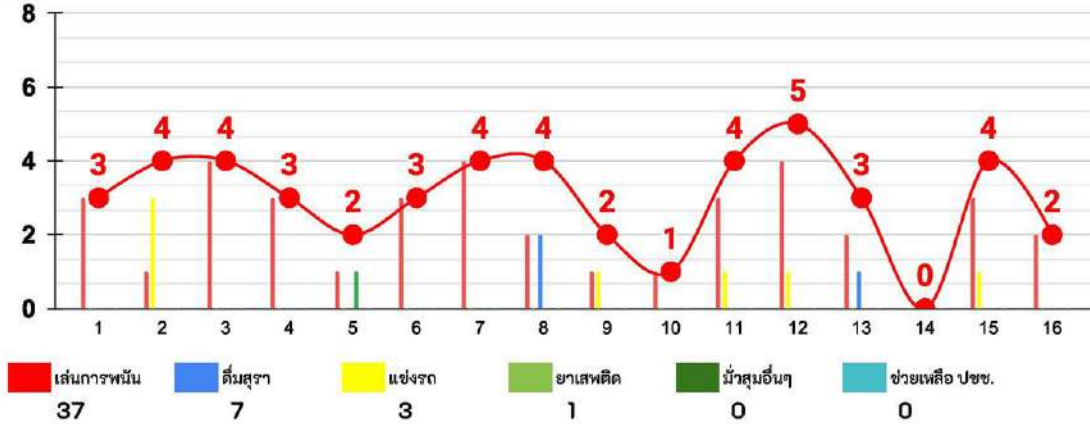
ศูนย์ปฏิบัติการแก้ไขสถานการณ์ฉุกเฉินด้านความมั่นคง

16 ธ.ค.64 **J3**  
พบก.ค.บ.

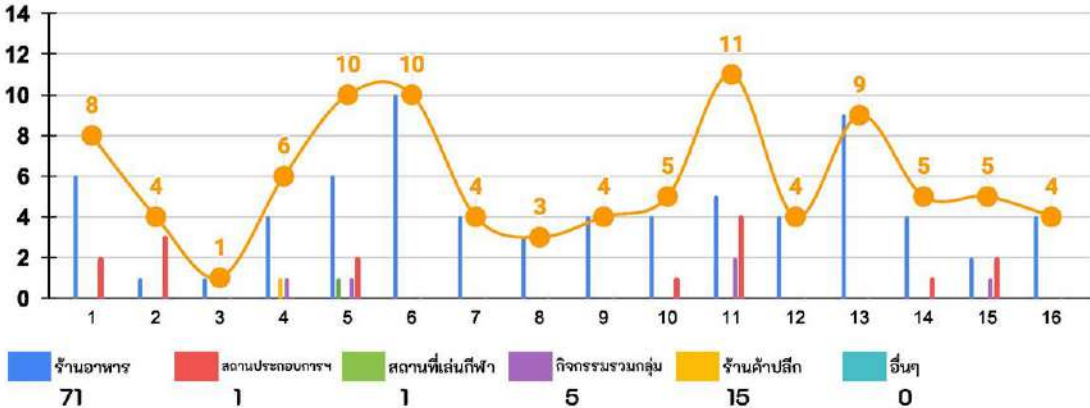
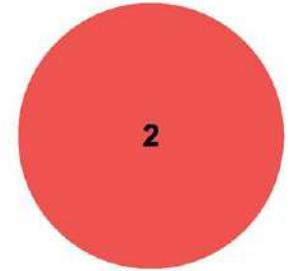


16 ธ.ค.64

## ร้องเรียนการกระทำผิด พ.ร.ก.ฯ และการช่วยเหลือ ปชช.



● สัปดาห์การพนัน



## ร้องเรียนกระทำผิดมาตรการควบคุม



● ร้านอาหาร เครื่องดื่ม ห้างสรรพสินค้า

