



# สถานการณ์ โรคติดเชื้อไวรัสโคโรนา 2019 Coronavirus Disease 2019 (COVID-19)

ศูนย์บริหารสถานการณ์ โควิด-19 (ศบค.)

วันที่ 17 ตุลาคม 2564



**สถานการณ์  
COVID – 19  
ประจำวัน**

---



# สถานการณ์ COVID-19 ทั่วโลก 219 ประเทศ 2 เขตบริหารพิเศษ 2 เรือสำราญ

**Confirmed 241,170,384**  
+ 343,318

**Severe 79,131**  
- 258 (0.03%)

**Recovered 218,412,697**  
+ 331,718 (90.56%)

**Deaths 4,910,066**  
+ 5,358 (2.04%)

PLACES		CONFIRMED	NEW CASES	DEATHS	ACTIVE CASES	PLACES		CONFIRMED	NEW CASES	DEATHS	ACTIVE CASES
1	USA	45,774,175	33,910	744,385(464)	9,677,447	11	Colombia	4,980,233	1,544	126,830(34)	29,522
2	India	34,066,760	14,073	452,156(146)	202,466	12	Italy	4,715,464	2,983	131,517(14)	78,071
3	Brazil	21,638,726	11,250	603,199(472)	251,587	13	Germany	4,386,414	8,515	95,444(28)	149,470
4	UK	8,404,469	43,423	138,527(148)	1,386,207	14	Indonesia	4,234,011	997	142,933(44)	18,746
5	Russia	7,958,384	33,208	222,315(1,002)	754,162	15	Mexico	3,755,063	5,286	284,321(434)	357,392
6	Turkey	7,630,163	28,537	67,437(212)	497,363	16	Poland	2,937,069	3,236	76,111(44)	186,865
7	France	7,085,274	4,899	117,260(15)	90,955	17	South Africa	2,916,179	619	88,587(25)	22,916
8	Iran	5,773,419	7,515	123,876(181)	339,551	18	Philippines	2,713,509	7,772	40,580(156)	85,048
9	Argentina	5,272,151	790	115,663(3)	17,843	19	Ukraine	2,623,882	12,983	60,414(277)	241,012
10	Spain	4,984,386	N/A	86,974	71,618	20	Malaysia	2,384,542	7,509	27,858(88)	95,395

**24 Thailand 1,783,701(+10,863) cases 18,273(+68) Deaths**

(ข้อมูล ณ วันที่ 17 ตุลาคม 2564 เวลา 10.00 น.)

ที่มา : worldometers

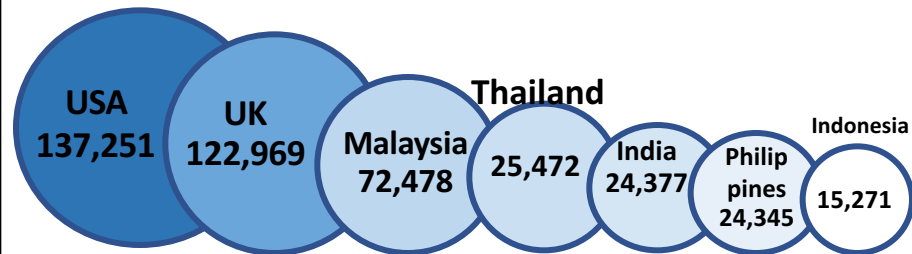


# สถานการณ์ COVID-19 ประเทศในทวีปเอเชีย

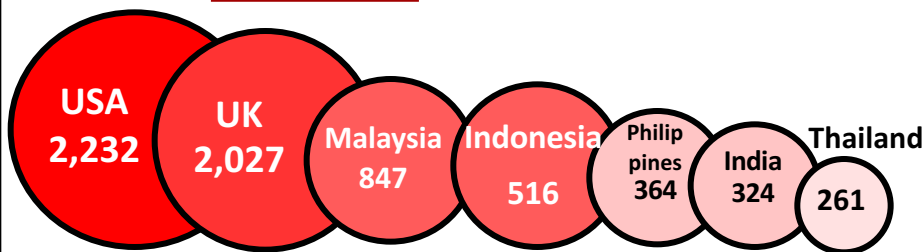
ประเทศในเอเชียพบผู้ป่วยอย่างต่อเนื่อง ได้แก่

อินเดีย อินโดนีเซีย มาเลเซีย ฟิลิปปินส์ ปากีสถาน ญี่ปุ่น บังคลาเทศ ไทย

## อัตราป่วย ต่อประชากร 1 ล้านคน



## อัตราตาย ต่อประชากร 1 ล้านคน



(ข้อมูล ณ วันที่ 17 ตุลาคม 2564 เวลา 10.00 น.) ที่มา : worldometers

	PLACES	CONFIRMED	NEW CASES	DEATHS	ACTIVE CASES
2	India	34,066,760	14,073	452,156(146)	202,466
14	Indonesia	4,234,011	997	142,933(44)	18,746
18	Philippines	2,713,509	7,772	40,580(156)	85,048
20	Malaysia	2,384,542	7,509	27,858(88)	95,395
24	Thailand	1,783,701	10,863	18,273(68)	107,790
25	Japan	1,713,802	531	18,078(27)	8,418
29	Bangladesh	1,565,174	293	27,752(6)	10,089
33	Pakistan	1,263,664	893	28,252(24)	26,974
40	Vietnam	860,860	3,221	21,131(88)	49,225
60	Myanmar	486,851	1,205	18,329(32)	29,376
76	S. Korea	342,396	1,617	2,660(18)	29,392
101	Singapore	145,120	3,348	224(9)	26,685
109	Cambodia	116,407	267	2,634(24)	3,308
113	China	96,522	14	4,636	518
139	Laos	31,736	548	38(2)	25,140
173	Brunei	10,356	105	68	2,438

# รายงานสถานการณ์ COVID-19 ในประเทศไทย

## ระลอกใหม่ เมษายน ประเทศไทย ตั้งแต่วันที่ 1 เม.ย. - 17 ต.ค. 64

ผู้ป่วยรายใหม่วันนี้

ผู้ป่วยยืนยันสะสม

หายป่วยแล้ว

เสียชีวิต

**+10,863** ราย**1,754,838** ราย**+10,383** ราย**+68** คนติดเชื้อ  
ในประเทศติดเชื้อจาก  
ต่างประเทศ**10,792** ราย**7** ราย

ผู้ป่วยยืนยันสะสมตั้งแต่ปี 63

หายป่วยสะสม **1,630,212** ราย

เสียชีวิตสะสม

**18,179** คน 1.04 %**1,783,701** ราย

หายป่วยสะสมตั้งแต่ปี 63

**1,657,638** ราย

เสียชีวิตสะสมตั้งแต่ปี 63

**18,273** คน 1.02 %จากเรือนจำ/  
ที่ต้องขัง**64** ราย

ผู้รับวัคซีน

ผู้ป่วยรักษาอยู่

ประวัติเสี่ยง

ฉีดแล้ว **65,202,741** โดส

ที่มา : MOPH-IC

**107,790**  
ราย

ใน sw.

**41,189** ราย

รพ.สนามและอื่นๆ

**66,601** ราย

ผู้ป่วยรายใหม่

**10,181** ราย

จากระบบเฝ้าระวังและระบบบริการฯ

ค้นหาผู้ติดเชื้อเชิงรุกในชุมชน

**611** ราย

จากเรือนจำ / ที่ต้องขัง

**64** ราย

ผู้ที่เดินทางจากต่างประเทศ

**7** ราย**รวม 10,863** ราย

ฉีดแล้ว



เข็มที่ 1



เข็มที่ 2



เข็มที่ 3

**+491,693** ราย

สะสม 37,446,713 ราย

**+537,658** ราย

สะสม 25,825,201 ราย

**+34,368** ราย

สะสม 1,930,827 ราย

อาการหนัก **2,820** ราย(ใส่เครื่องช่วยหายใจ **658** ราย)

# สรุปผลการฉีดวัคซีนโควิด 19 ในประเทศไทย

ผลการให้บริการวัคซีน วันที่

16 ตุลาคม 2564

เวลา 18.00 น.

จำนวนผู้ได้รับวัคซีน		เพิ่มขึ้นวันนี้		ตั้งแต่วันที่ 7 มิ.ย. 2564		ตั้งแต่วันที่ 28 ก.พ. 2564		
		เพิ่มขึ้น +	<b>1,063,719</b>	โตส	สะสม <b>61,102,220</b>	โตส	สะสม <b>65,202,741</b>	โตส
จำแนกรายเข็ม	เข็มที่ 1	รายใหม่ +	<b>491,693</b>	ราย	สะสม <b>34,676,466</b>	ราย	สะสม <b>37,446,713</b>	ราย คิดเป็น 52.0% ของปกก.
	เข็มที่ 2	รายใหม่ +	<b>537,658</b>	ราย	สะสม <b>24,494,927</b>	ราย	สะสม <b>25,825,201</b>	ราย คิดเป็น 35.9% ของปกก.
	เข็มที่ 3	รายใหม่ +	<b>34,368</b>	ราย	สะสม <b>1,930,827</b>	ราย	สะสม <b>1,930,827</b>	ราย คิดเป็น 2.7% ของปกก.







ผู้ติดเชื้อ COVID-19 ระลอกใหม่เมษายน 2564 ประเทศไทย วันที่ 1 เม.ย. - 17 ต.ค. 64 เวลา 00:00 น.

	ผู้ป่วย-ติดเชื้อรายใหม่วันนี้	ผู้ป่วย-ติดเชื้อสะสม	เสียชีวิต
<b>ประเทศไทย</b>	<p><b>+10,863</b> ราย</p> <p>(ใน-ต่างประเทศ)</p> <p><b>+7</b> ราย</p>	<p><b>1,754,838</b> ราย</p> <p>(ใน-ต่างประเทศ)</p> <p><b>3,191</b> ราย</p>	<p><b>+68</b> คน</p> <p>เสียชีวิตสะสม <b>18,179</b> คน</p>
<b>กรุงเทพมหานคร และปริมณฑล</b>	<p>ในประเทศ (ไม่รวมเรือนจำ) <b>+1,792</b> ราย</p>	<p>ในประเทศ (ไม่รวมเรือนจำ) <b>721,912</b> ราย</p>	<p>ในประเทศ (ไม่รวมเรือนจำ) <b>+18</b> คน</p>
<b>4 จังหวัดภาคใต้</b>	<p>ในประเทศ (ไม่รวมเรือนจำ) <b>+2,492</b> ราย</p>	<p>ในประเทศ (ไม่รวมเรือนจำ) <b>134,067</b> ราย</p>	<p>ในประเทศ (ไม่รวมเรือนจำ) <b>+9</b> คน</p>
<b>จังหวัดอื่น (67 จังหวัด)</b>	<p>ในประเทศ (ไม่รวมเรือนจำ) <b>+6,508</b> ราย</p>	<p>ในประเทศ (ไม่รวมเรือนจำ) <b>823,768</b> ราย</p>	<p>ในประเทศ (ไม่รวมเรือนจำ) <b>+41</b> คน</p>
<b>เรือนจำและที่ต้องขัง</b>	<p>เรือนจำและที่ต้องขัง <b>+64</b> ราย</p>	<p>เรือนจำและที่ต้องขัง <b>71,900</b> ราย</p>	<p>เรือนจำและที่ต้องขัง <b>+0</b> คน</p>



# ผู้ป่วยโรคโควิด-19 เสียชีวิต ของประเทศไทย รายงานวันที่ 17 ต.ค. 64 (+68 ราย)

จังหวัด	รวม (ราย)	
กรุงเทพมหานคร	12	<ul style="list-style-type: none"> <li>ชาย (39) หญิง (29) : ไทย(67) กัมพูชา(1)</li> <li>ค่ามัธยฐานของอายุ 74 ปี (8 – 98 ปี)</li> <li>ค่ามัธยฐาน (ทราบติดเชื้อ-เสียชีวิต) 10 วัน (นานสุด 42 วัน)</li> </ul>
สมุทรปราการ(4) นนทบุรี(1) สมุทรสาคร(1)	6	 <ul style="list-style-type: none"> <li>❖ อายุ 60 ปีขึ้นไป 53 ราย (78%)</li> </ul>
อุบลราชธานี(2) สุรินทร์(1) ศรีสะเกษ(1)	4	<ul style="list-style-type: none"> <li>❖ อายุน้อยกว่า 60 ปี :</li> </ul>
ตาก(1) กำแพงเพชร(1) พิษณุโลก(1)	3	 <ul style="list-style-type: none"> <li>มีโรคเรื้อรัง 13 ราย (19%)</li> </ul>
สุราษฎร์ธานี(7) ยะลา(4) นราธิวาส(4) ชุมพร(3) นครศรีธรรมราช(2) พัทลุง(2) พังงา(1) สงขลา(1) ภูเก็ต(1)	25	<ul style="list-style-type: none"> <li>ไม่มีประวัติโรคเรื้อรัง 1 ราย (2%)</li> <li>❖ เด็ก 1 ราย (1%) : อายุ 8 ปี ชาวกัมพูชา จ.สระแก้ว ไม่มีโรคประจำตัว</li> </ul>
ชลบุรี(3) ระยอง(3) ลพบุรี(2) จันทบุรี(2) ปราจีนบุรี(2) สระบุรี(1) ตราด(1) สมุทรสงคราม(1) สระแก้ว(1) อ่างทอง(1) ประจวบคีรีขันธ์(1)	18	<p><b>ปัจจัยเสี่ยง-ประเด็นสำคัญ</b></p> <ul style="list-style-type: none"> <li>HT (38), DM (29), HPL(23), อ้วน(13), โรคไต(11), ติดเตียง(2)</li> <li>เสียชีวิตนอกภพ. 0 ราย</li> <li>จากกทม.และปริมณฑล (0), จากพื้นที่เสี่ยงอื่น (0)</li> <li>ติดเชื้อในพื้นที่ (79) : คนรู้จัก (31), ครอบครัว (6), อาศัย (30), อาชีพเสี่ยง (1)</li> </ul>

รวม  
97%



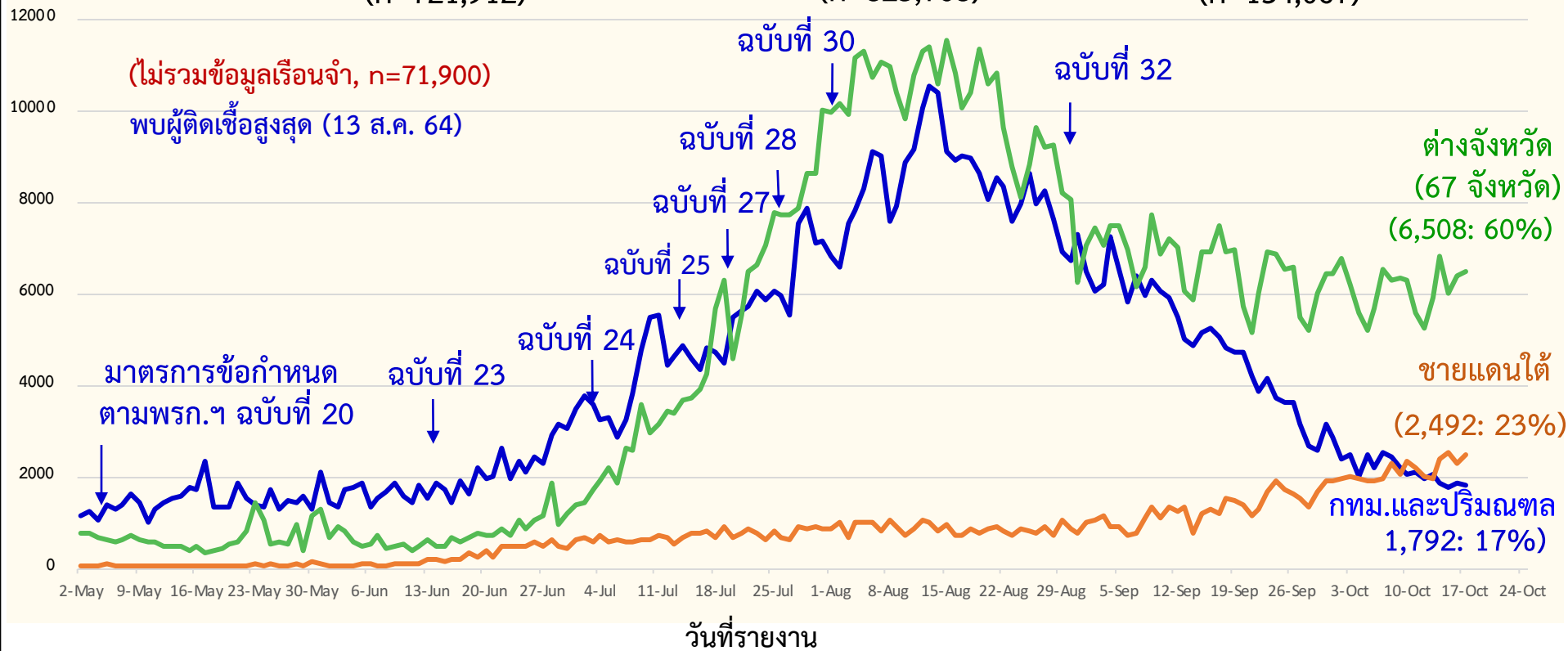


# จำนวนผู้ป่วย-ผู้ติดเชื้อในชุมชนรายวัน กทม.และปริมณฑล ต่างจังหวัด และภาพรวมประเทศ ระลอกเมษายน 2564

(วันที่ 1 พ.ค. - 17 ต.ค. 64)

จำนวนผู้ติดเชื้อ  
รายวัน (ราย)

— กทม.และปริมณฑล (5 จังหวัด) (n=721,912)
 — ต่างจังหวัด (67 จังหวัด) (n=823,768)
 — ชายแดนใต้ (n=134,067)





# ผู้เดินทางมาจากต่างประเทศ รวม 7 ราย

ผู้เดินทางมาจากต่างประเทศ คัดกรอง ณด่านฯ และเข้ารับ./สถานกักกันทุกประเภท (7 ราย)

ประเทศต้นทาง	เดินทางมาถึงไทย / ผู้ติดเชื้อเที่ยวบินเดียวกัน	ลักษณะผู้ติดเชื้อ	การตรวจหาเชื้อ	เข้าพัก / รพ.
ฟินแลนด์ (1 ราย)	5 ต.ค. 64	เพศชาย อายุ 41 ปี สัญชาติ ไทย	13 ต.ค. 64 (Day 8) ผลพบเชื้อ มีอาการ	AQ กทม. / รพ.เอกชน กทม. (3)
เม็กซิโก (1 ราย)	11 ต.ค. 64	เพศชาย อายุ 37 ปี สัญชาติ ไทย อาชีพ นักเดินเรือ	12 ต.ค. 64 (Day 1) ผลพบเชื้อ มีอาการ	
อินโดนีเซีย (1 ราย)	14 ต.ค. 64	เพศชาย อายุ 30 ปี สัญชาติ รัสเซีย	14 ต.ค. 64 (Day 0) ผลพบเชื้อ ไม่มีอาการ	
กัมพูชา (4 ราย)	13 ต.ค. 64 / ด่านพรมแดนทางบก	เพศชาย 1 ราย อายุ 23 ปี เพศหญิง 2 ราย อายุ 24, 28 ปี สัญชาติ ไทย (3) อาชีพ พนักงานออนไลน์ (3)	15 ต.ค. 64 (Day 2) ผลพบเชื้อ มีอาการ(3)	LQ สระแก้ว / รพ.อรัญประเทศ สระแก้ว (3)
	14 ต.ค. 64 / ด่านพรมแดนทางบก	เพศหญิง อายุ 33 ปี สัญชาติ ไทย อาชีพ รับจ้าง	15 ต.ค. 64 (Day 1) ผลพบเชื้อ มีอาการ	รพ.เอกชน สระแก้ว



# จำนวนผู้ติดเชื้อโควิดในประเทศไทยรายใหม่ และสะสม วันที่ 1 เม.ย. 64 – 17 ต.ค. 64 เวลา

ที่	จังหวัด	1 เม.ย. – 10 ต.ค.	11-ต.ค.	12-ต.ค.	13-ต.ค.	14-ต.ค.	15-ต.ค.	16-ต.ค.	17-ต.ค.	รวม(ราย)
<b>รวม</b>		<b>1,679,006</b>	<b>9,996</b>	<b>9,432</b>	<b>10,055</b>	<b>11,224</b>	<b>10,444</b>	<b>10,634</b>	<b>10,856</b>	<b>1,751,647</b>
1	กรุงเทพมหานคร	379,066	1,160	1,170	1,142	1,095	1,054	1,077	1,065	386,829
2	สมุทรปราการ	115,542	532	425	453	381	379	380	343	118,435
3	ชลบุรี	93,466	473	511	442	447	434	470	389	96,632
4	สมุทรสาคร	90,375	162	120	100	84	89	106	94	91,130
5	เรือ่นจำา	71,025	80	201	118	134	167	111	64	71,900
6	นนทบุรี	54,638	138	140	165	125	132	127	114	55,579
7	สงขลา	34,866	505	467	475	594	605	621	650	38,783
8	ระยอง	35,257	378	315	326	385	223	325	346	37,555
9	ปทุมธานี	36,789	33	28	124	91	33	91	66	37,255
10	ยะลา	29,407	719	493	650	785	767	664	727	34,212
11	ราชบุรี	32,529	246	173	157	217	299	241	182	34,044
12	นครปฐม	32,094	97	95	61	84	81	62	110	32,684
13	นราธิวาส	28,440	414	473	420	545	494	459	468	31,713
14	ฉะเชิงเทรา	30,557	72	100	118	116	84	83	118	31,248
15	ปัตตานี	25,503	547	566	423	468	644	561	647	29,359



# จำนวนผู้ติดเชื้อโควิดในประเทศไทยรายใหม่ และสะสม วันที่ 1 เม.ย. 64 – 17 ต.ค. 64 เวลา

ที่	จังหวัด	1 เม.ย. – 10 ต.ค.	11-ต.ค.	12-ต.ค.	13-ต.ค.	14-ต.ค.	15-ต.ค.	16-ต.ค.	17-ต.ค.	รวม(ราย)
16	สระบุรี	27,078	129	127	188	191	184	137	186	28,220
17	พระนครศรีอยุธยา	27,492	121	91	78	126	108	96	106	28,218
18	นครราชสีมา	26,527	135	128	153	157	172	195	153	27,620
19	นครศรีธรรมราช	19,052	473	361	264	500	488	369	519	22,026
20	เพชรบุรี	19,555	87	59	90	134	76	121	136	20,258
21	ปราจีนบุรี	18,731	185	202	192	283	222	225	172	20,212
22	กาญจนบุรี	18,285	121	97	116	148	127	110	195	19,199
23	ตาก	17,165	210	160	238	282	190	232	202	18,679
24	อุบลราชธานี	17,174	84	76	65	104	82	73	122	17,780
25	บุรีรัมย์	16,058	32	41	36	39	37	32	32	16,307
26	สุรินทร์	15,519	34	42	89	59	76	109	68	15,996
27	สุราษฎร์ธานี	14,353	212	214	218	290	199	181	210	15,877
28	อุดรธานี	14,798	124	168	181	146	141	133	153	15,844
29	ขอนแก่น	14,370	177	181	153	230	213	255	231	15,810
30	จันทบุรี	13,691	279	146	311	423	202	350	255	15,657

หมายเหตุ \* ปรับข้อมูลจำนวนผู้ติดเชื้อ เฉพาะกลุ่มผู้ติดเชื้อภายในประเทศ ไม่รวมกลุ่มขนส่งสินค้า ยืนยันผลการติดเชื้อจากการสอบสวนโรคในระบบรายงาน ในช่วงต้นการระบาดระลอกใหม่ และไม่นับผู้ป่วยในสถานกักกัน



# จำนวนผู้ติดเชื้อโควิดในประเทศไทยรายใหม่ และสะสม วันที่ 1 เม.ย. 64 – 17 ต.ค. 64 เวลา

ที่	จังหวัด	1 เม.ย. – 10 ต.ค.	11-ต.ค.	12-ต.ค.	13-ต.ค.	14-ต.ค.	15-ต.ค.	16-ต.ค.	17-ต.ค.	รวม(ราย)
31	ศรีสะเกษ	15,258	73	44	40	57	58	29	49	15,608
32	ลพบุรี	15,020	73	46	51	75	85	82	93	15,525
33	ภูเก็ต	12,327	161	151	165	155	150	153	149	13,411
34	สระแก้ว	12,506	35	47	142	59	48	114	82	13,033
35	นครสวรรค์	11,630	89	81	107	127	137	146	167	12,484
36	สุพรรณบุรี	11,930	64	82	72	101	90	84	49	12,472
37	ประจวบคีรีขันธ์	11,483	83	47	118	154	138	151	158	12,332
38	ร้อยเอ็ด	12,051	24	9	19	19	37	18	17	12,194
39	เชียงใหม่	9,610	191	194	214	337	233	278	360	11,417
40	ชุมพร	10,242	113	111	140	90	122	161	123	11,102
41	มหาสารคาม	10,145	49	25	55	42	15	34	30	10,395
42	อ่างทอง	10,191	35	32	15	28	38	15	19	10,373
43	สมุทรสงคราม	9,551	47	62	68	68	76	48	28	9,948
44	นครนายก	9,603	20	33	56	22	19	85	53	9,891
45	ชัยภูมิ	9,309	32	44	35	25	30	49	21	9,545
46	เพชรบูรณ์	8,859	14	15	58	51	68	71	167	9,303

หมายเหตุ \* ปรับข้อมูลจำนวนผู้ติดเชื้อ เฉพาะกลุ่มผู้ติดเชื้อภายในประเทศ ไม่รวมกลุ่มขนส่งสินค้า ยืนยันผลการติดเชื้อจากการสอบสวนโรคในระบบรายงาน ในช่วงต้นการระบาดระลอกใหม่ และไม่นับผู้ป่วยในสถานกักกัน



# จำนวนผู้ติดเชื้อโควิดในประเทศไทยรายใหม่ และสะสม วันที่ 1 เม.ย. 64 – 17 ต.ค. 64 เวลา

ที่	จังหวัด	1 เม.ย. – 10 ต.ค.	11-ต.ค.	12-ต.ค.	13-ต.ค.	14-ต.ค.	15-ต.ค.	16-ต.ค.	17-ต.ค.	รวม(ราย)
47	ระนอง	8,962	19	35	24	17	25	26	29	9,137
48	กาฬสินธุ์	8,068	62	27	77	64	27	48	46	8,419
49	ดรง	6,655	139	148	170	168	177	189	183	7,829
50	สกลนคร	7,388	28	9	10	8	4	25	10	7,482
51	กำแพงเพชร	7,212	36	24	27	27	44	8	28	7,406
52	กระบี่	5,408	191	127	142	185	129	81	83	6,346
53	ตราด	5,814	75	62	101	52	25	93	87	6,309
54	พัทลุง	5,357	16	165	129	140	172	129	194	6,302
55	สุโขทัย	5,485	5	4	26	19	3	25	29	5,596
56	พิษณุโลก	5,188	45	45	43	37	28	29	34	5,449
57	ยโสธร	5,094	9	8	7	2	9	8	9	5,146
58	นครพนม	4,829	2	2	3	5	5	-	2	4,848
59	พิจิตร	4,328	11	11	25	17	17	33	12	4,454
60	อุดรดิตถ์	4,000	7	5	14	28	16	12	8	4,090
61	หนองบัวลำภู	3,947	14	30	23	16	5	14	37	4,086
62	เข็ยงราย	3,795	17	25	26	26	22	41	30	3,982

หมายเหตุ \* ปรับข้อมูลจำนวนผู้ติดเชื้อ เฉพาะกลุ่มผู้ติดเชื้อภายในประเทศ ไม่รวมกลุ่มขนส่งสินค้า ยืนยันผลการติดเชื้อจากการสอบสวนโรคในระบบรายงาน ในช่วงต้นการระบาดระลอกใหม่ และไม่นับผู้ป่วยในสถานกักกัน



# จำนวนผู้ติดเชื้อโควิดในประเทศไทยรายใหม่ และสะสม วันที่ 1 เม.ย. 64 – 17 ต.ค. 64 เวลา

ที่	จังหวัด	1 เม.ย. – 10 ต.ค.	11-ต.ค.	12-ต.ค.	13-ต.ค.	14-ต.ค.	15-ต.ค.	16-ต.ค.	17-ต.ค.	รวม(ราย)
63	พังงา	3,202	43	88	57	94	93	94	98	3,769
64	หนองคาย	3,302	7	6	6	13	9	10	24	3,377
65	เลย	3,169	22	39	32	25	35	24	8	3,354
66	อุทัยธานี	3,011	11	13	15	6	4	3	1	3,064
67	สตูล	2,388	78	89	96	95	98	98	94	3,036
68	อำนาจเจริญ	2,829	3	3	14	4	3	10	1	2,867
69	สิงห์บุรี	2,721	1	3	9	-	4	-	7	2,745
70	ลำพูน	2,369	22	11	14	24	42	23	12	2,517
71	ลำปาง	2,362	19	10	15	21	23	21	17	2,488
72	น่าน	2,370	-	2	-	3	1	-	3	2,379
73	ชัยนาท	2,291	3	4	9	4	2	2	3	2,318
74	มุกดาหาร	2,159	8	2	1	1	4	5	13	2,193
75	บึงกาฬ	1,839	4	1	4	4	9	10	25	1,896
76	พะเยา	1,736	0	3	4	14	2	11	20	1,790
77	แพร่	1,631	4	4	2	-	3	4	8	1,656
78	แม่ฮ่องสอน	980	33	34	29	32	58	44	13	1,223

หมายเหตุ \* ปรับข้อมูลจำนวนผู้ติดเชื้อ เฉพาะกลุ่มผู้ติดเชื้อภายในประเทศ ไม่รวมกลุ่มขนส่งสินค้า ยืนยันผลการติดเชื้อจากการสอบสวนโรคในระบบรายงาน ในช่วงต้นการระบาดระลอกใหม่ และไม่นับผู้ป่วยในสถานกักกัน



# จำนวนผู้ติดเชื้อโควิดในประเทศไทยใหม่ วันที่ 17 ต.ค. 64 จำนวน 10 อันดับแรก

อันดับที่	จังหวัด	รายวัน 17 ต.ค.	รวมทั้งตั้งแต่วันที่ 1 เม.ย. - 17 ต.ค.	
1	กรุงเทพมหานคร	1,065	386,829	=
2	ยะลา	727	34,212	=
3	สงขลา	650	38,783	=
4	ปัตตานี	647	29,359	=
5	นครศรีธรรมราช	519	22,026	↑
6	นราธิวาส	468	31,713	=
7	ชลบุรี	389	96,632	↓
8	เชียงใหม่	360	11,417	↑
9	ระยอง	346	37,555	↑
10	สมุทรปราการ	343	118,435	↓





**รายงาน  
มาตรการ  
รายวัน**

---



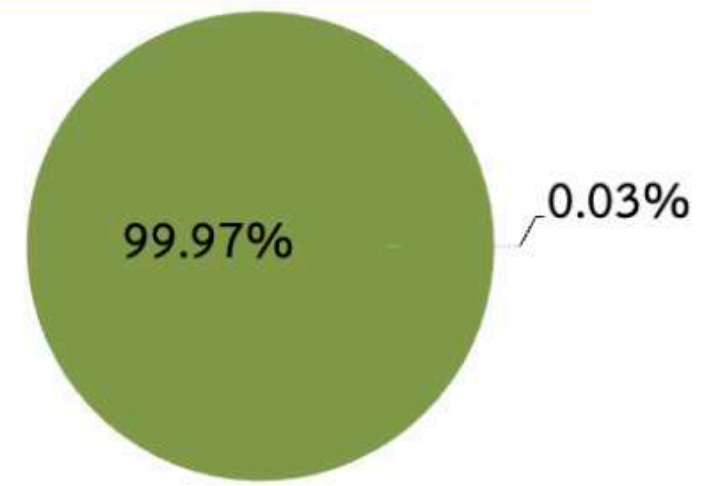
# ศูนย์ปฏิบัติการแก้ไขสถานการณ์ฉุกเฉินด้านความมั่นคง

## การตรวจกิจการ/กิจกรรมตามมาตรการป้องกันและควบคุมโรค



ผลการตรวจ	15 ต.ค.64	1ก.ค.63-15 ต.ค.64
จำนวน	6,677	5,225,751
ปฏิบัติไม่ครบ	11 (0.16%)	116,291 (2.23%)
ไม่มี "ไทยชนะ"	2 (0.03%)	-
ไม่ปฏิบัติ	0 (0%)	-

ผลการตรวจ "Platform ไทยชนะ" 15 ต.ค.64



**ตรวจตามมาตรการหลัก**

ชุดตรวจรวม	ชุดตรวจทั่วไป	ชุดตรวจส่วนกลาง
90	484	148



**ตรวจอื่น ๆ**

ชุดตรวจตามมาตรการเสริม	ชุดตรวจเฉพาะ (ตามคู่มือ)
กทม. สปก.จ. สปก.อ.สปก.ต. สปท.	สธ. พณ. กก. วธ. ทส.

# การสกัดกั้นการลักลอบเข้าเมือง

## และการเคลื่อนย้ายแรงงานโดยผิดกฎหมาย



ศูนย์ปฏิบัติการแก้ไขสถานการณ์ฉุกเฉินด้านความมั่นคง

15 ต.ค.64

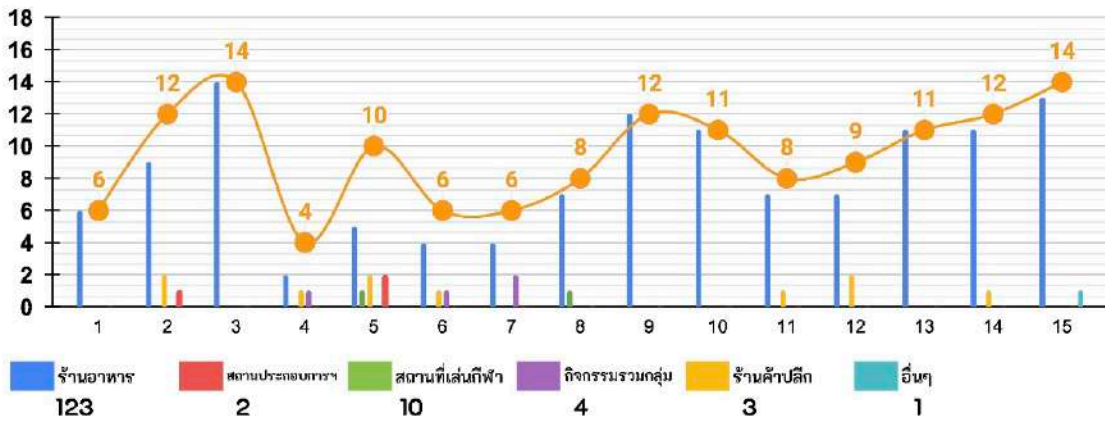
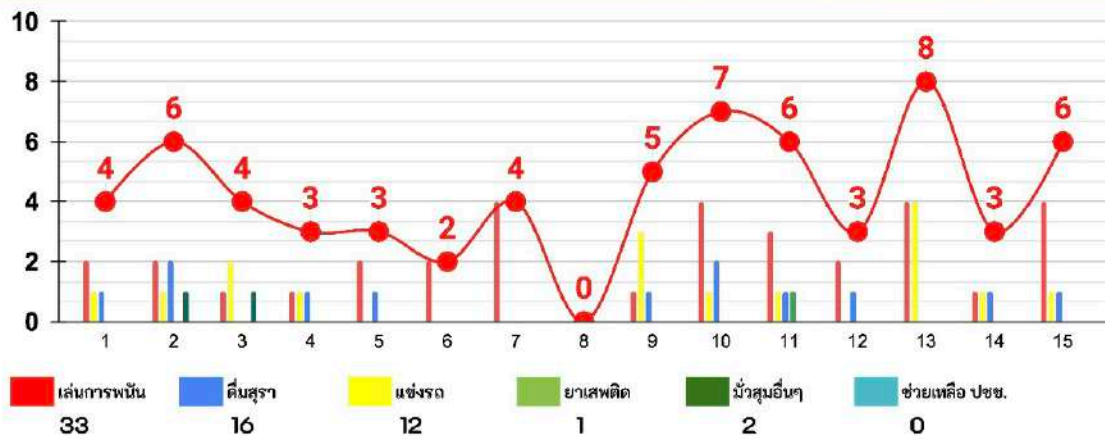
**J3**  
พจน.บ.



- สถิติลอบ 10 คน : 0/10
- สถิติลอบ 1 คน : 0/1
- พู้น้ำพา 1 คน : 0/1
- คดีอื่นๆ 5 คน : 0/5

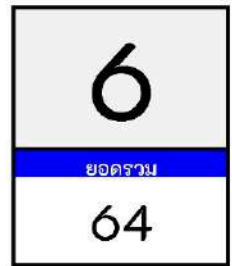
สถิติลอบ 1 คน : 0/1



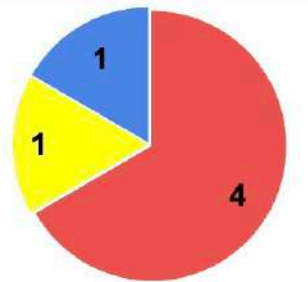


**15 ต.ค.64**

**ร้องเรียนการกระทำผิด พ.ร.ก.ฯ และการช่วยเหลือ ปชช.**



- สักลอบเล่นการพนัน
- แข่งรถ
- ดื่มสุรา



**ร้องเรียนการกระทำผิดมาตรการควบคุม**



- ร้านอาหาร เครื่องดื่ม
- ห้างสรรพสินค้า
- อื่นๆ





**ศบค.**  
ศูนย์บริหารสถานการณ์  
**โควิด-19**  
#สู้ไปด้วยกัน #ประเทศไทยต้องชนะ