



# สถานการณ์ โรคติดเชื้อไวรัสโคโรนา 2019 Coronavirus Disease 2019 (COVID-19)

ศูนย์บริหารสถานการณ์ โควิด-19 (ศบค.)

วันที่ 14 มีนาคม 2565



**สถานการณ์  
COVID – 19  
ประจำวัน**

---



# สถานการณ์ COVID-19 ทั่วโลก 223 ประเทศ 2 เขตบริหารพิเศษ 2 เรือสำราญ

MAIN

**Confirmed**  
**458,522,738**  
1,326,815

**Severe**  
**65,529**  
-210 ( 0.01%)

**Recovered**  
**391,590,397**  
1,125,728 ( 85.40%)

**Deaths**  
**6,066,047**  
3,514 ( 1.32%)

Weekly

**10,964,529**

**11,079,130**

**41,008**

#	PLACES	Total Cases	Cases in the last 7 days	Cases in the last 7 days/1M pop	Deaths in the last 7 days	Deaths in the last 7 days/1M pop	#	PLACES	Total Cases	Cases in the last 7 days	Cases in the last 7 days/1M pop	Deaths in the last 7 days	Deaths in the last 7 days/1M pop
1	S. Korea	6,866,222	2,100,189	40,904	1,438	28	11	Austria	3,153,927	286,167	31,470	199	22
2	Germany	17,240,479	1,412,024	16,762	1,393	17	12	Australia	3,616,149	232,288	8,934	171	7
3	Vietnam	6,112,648	1,205,748	12,201	572	6	13	Hong Kong	706,877	223,540	29,413	1,986	261
4	Netherlands	7,168,183	460,981	26,803	95	6	14	USA	81,174,677	212,322	635	6,845	20
5	France	23,514,144	456,818	6,972	834	13	15	Malaysia	3,823,571	200,964	6,077	579	18
6	Russia	17,335,186	393,530	2,695	4,530	31	16	Turkey	14,551,665	197,777	2,303	938	11
7	Japan	5,720,394	382,278	3,038	1,240	10	17	Thailand	3,206,955	158,130	2,256	474	7
8	Italy	13,373,207	346,516	5,745	981	16	18	Indonesia	5,890,495	141,770	509	1,994	7
9	Brazil	29,368,776	319,763	1,486	2,932	14	19	New Zealand	377,685	139,342	27,857	19	4
10	UK	19,530,485	295,154	4,309	638	9	20	Switzerland	3,058,800	128,714	14,690	31	4



# รายงานสถานการณ์ COVID-19 ในประเทศไทย

## ระลอกเดือนมกราคม 2565 ข้อมูลตั้งแต่วันที่ 1 ม.ค. - 14 มี.ค. 65

ผู้ป่วยรายใหม่วันนี้

ผู้ป่วยยืนยันสะสม

หายป่วยแล้ว

เสียชีวิต

**+22,130** ราย

**983,520** ราย

**+23,508** ราย

**+69** คน

หายป่วยสะสม **788,794** ราย

เสียชีวิตสะสม

**2,080** คน 0.21%

หายป่วยสะสมตั้งแต่วันที่ 63  
**2,957,288** ราย

เสียชีวิตสะสมตั้งแต่วันที่ 63  
**23,778** คน 0.74%

ติดเชื้อ  
ในประเทศ

ติดเชื้อจาก  
ต่างประเทศ

ผู้ป่วยยืนยันสะสมตั้งแต่ปี 63

**3,206,950** ราย

**22,034** ราย

**27** ราย

จากเรือนจำ/  
ที่ต้องขัง

**69** ราย

ประวัติเสีย

**21,767** ราย

ผู้ป่วยรายใหม่

จากระบบเฝ้าระวังและระบบบริการฯ

ค้นหาผู้ติดเชื้อเชิงรุกในชุมชน

**267** ราย

จากเรือนจำ / ที่ต้องขัง

**69** ราย

ผู้ที่เดินทางจากต่างประเทศ

**27** ราย

**รวม 22,130** ราย

ผู้รับวัคซีน

ฉีดแล้ว **126,158,379** โดส

ที่มา : MOPH-IC



เข็มที่ 1

**+28,868** ราย

สะสม 54,415,190 ราย



เข็มที่ 2

**+5,984** ราย

สะสม 49,990,678 ราย



เข็มที่ 3

**+36,303** ราย

สะสม 21,752,511 ราย

ข้อมูล 28 ก.พ.2564 - 13 มี.ค. 2565

ผู้ป่วยรักษาอยู่

**225,889**

ใน sw.

**63,429** ราย

รพ.สนามและอื่นๆ

**162,460** ราย

อาการหนัก **1,353** ราย  
(ใส่เครื่องช่วยหายใจ **453** ราย)

# สถานการณ์ COVID-19 ในประเทศไทย

## ผู้ป่วยปอดอักเสบ ผู้ป่วยใส่ท่อช่วยหายใจ ผู้เสียชีวิต และผู้ติดเชื้อ





# ผู้ป่วยโรคโควิด-19 เสียชีวิต ของประเทศไทย รายงานวันที่ 14 มี.ค. 65 (+69 ราย)

จังหวัด	รวม (ราย)
กรุงเทพมหานคร	5
กาญจนบุรี (2) นครปฐม (2) ประจวบคีรีขันธ์ (1) สมุทรสงคราม (3) สมุทรสาคร (1) สุพรรณบุรี (1)	10
นครราชสีมา (1) มุกดาหาร (1) ศรีสะเกษ (1) อำนาจเจริญ (1) กาฬสินธุ์ (3) ขอนแก่น (1)	8
เชียงราย (3) พะเยา (1) เพชรบูรณ์ (2) อุตรดิตถ์ (1) กำแพงเพชร (1) นครสวรรค์ (1)	9
นครศรีธรรมราช (2) กระบี่ (3) พังงา (1) ภูเก็ต (2) สุราษฎร์ธานี (3) ปัตตานี (3) พัทลุง (1) สงขลา (3)	18
ชลบุรี (4) อุรุษยา (3) ลพบุรี (1) อ่างทอง (1) สระแก้ว (1) จันทบุรี (1) ฉะเชิงเทรา (1) ปราจีนบุรี (1) ระยอง (3) สมุทรปราการ (3)	19

- ชาย 42 ราย หญิง 27 ราย : ไทย(68) เมียนมา(1)
- ค่ามัธยฐานของอายุ 70 ปี (2 เดือน - 99 ปี)
- ค่ามัธยฐาน (วันที่พบเชื้อ-เสียชีวิต) 5 วัน (0 - 25 วัน) พบเชื้อวันเสียชีวิต 7 ราย



❖ อายุ 60 ปีขึ้นไป 49 ราย (71%)



❖ อายุน้อยกว่า 60 ปี :

- มีโรคเรื้อรัง 18 ราย (26%)

- ไม่มีประวัติโรคเรื้อรัง 2 ราย (3%)

รวม 97%

## ปัจจัยเสี่ยง-ประเด็นสำคัญ

- มะเร็ง(8),โรคไต(25), อ้วน(9), หลอดเลือดสมอง(7), หัวใจ(15), ติดเตียง(9)
- ติดเชื้อจากคนรู้จัก(24), ครอบครัว(10), พื้นที่ระบาด(6), เรือนจำ(0)



# จำนวนผู้ติดเชื้อโควิดในประเทศไทยใหม่ และสะสม ระลอกมกราคม 2565 วันที่ 1 ม.ค. - 14 มี.ค. 65

ที่	จังหวัด	1 ม.ค. - 7 มี.ค.	8-มี.ค.	9-มี.ค.	10-มี.ค.	11-มี.ค.	12-มี.ค.	13-มี.ค.	14-มี.ค.	รวม(ราย)
<b>รวม</b>		<b>811,309</b>	<b>18,877</b>	<b>21,981</b>	<b>22,937</b>	<b>24,712</b>	<b>24,540</b>	<b>23,517</b>	<b>22,103</b>	<b>969,976</b>
1	กรุงเทพมหานคร	117,870	2,939	3,152	3,192	3,171	2,985	2,967	3,060	139,336
2	สมุทรปราการ	51,346	769	964	927	813	986	890	935	57,630
3	ชลบุรี	47,840	1,003	976	978	1,386	1,203	1,191	1,117	55,694
4	นนทบุรี	33,295	701	911	794	971	969	868	757	39,266
5	นครศรีธรรมราช	25,450	833	888	1,228	1,324	1,148	1,438	1,268	33,577
6	ภูเก็ต	29,288	563	545	523	489	491	464	443	32,806
7	สมุทรสาคร	18,716	587	735	759	829	767	809	666	23,868
8	นครราชสีมา	20,303	555	415	356	532	438	556	414	23,569
9	ปทุมธานี	18,858	363	286	475	645	707	600	588	22,522
10	นครปฐม	16,393	404	399	285	519	614	503	573	19,690
11	ขอนแก่น	17,290	308	368	366	409	302	352	234	19,629
12	ระยอง	16,255	425	349	394	480	460	368	442	19,173
13	ราชบุรี	15,441	338	365	352	474	527	485	540	18,522
14	บุรีรัมย์	15,291	446	452	455	432	371	342	397	18,186
15	พระนครศรีอยุธยา	12,795	528	619	550	617	675	768	609	17,161

หมายเหตุ \* ปรับข้อมูลจำนวนผู้ติดเชื้อ เฉพาะกลุ่มผู้ติดเชื้อภายในประเทศ ไม่รวมกลุ่มขนส่งสินค้า ยืนยันผลการติดเชื้อจากการสอบสวนโรคในระบบรายงาน ในช่วงต้นการระบาดระลอกใหม่ และไม่นับผู้ป่วยในสถานกักกัน



# จำนวนผู้ติดเชื้อโควิดในประเทศไทยรายใหม่ และสะสม ระลอกมกราคม 2565 วันที่ 1 ม.ค. – 14 มี.ค. 65

ที่	จังหวัด	1 ม.ค. – 7 มี.ค.	8-มี.ค.	9-มี.ค.	10-มี.ค.	11-มี.ค.	12-มี.ค.	13-มี.ค.	14-มี.ค.	รวม(ราย)
16	อุบลราชธานี	14,905	149	274	213	332	338	233	265	16,709
17	เชียงใหม่	14,148	268	293	267	288	295	308	311	16,178
18	ฉะเชิงเทรา	12,527	350	436	493	361	492	430	416	15,505
19	สุพรรณบุรี	10,831	274	352	437	415	340	447	269	13,365
20	ร้อยเอ็ด	10,520	292	320	384	370	436	365	340	13,027
21	สุรินทร์	10,370	241	311	272	328	223	352	301	12,398
22	สระบุรี	9,993	237	243	227	235	234	253	245	11,667
23	สงขลา	8,474	270	335	445	489	619	486	471	11,589
24	สุราษฎร์ธานี	10,009	210	171	236	198	248	241	234	11,547
25	กาญจนบุรี	8,811	203	285	222	349	231	231	277	10,609
26	มหาสารคาม	8,634	131	343	320	231	332	312	124	10,427
27	อุดรธานี	8,701	186	154	174	194	246	268	243	10,166
28	ประจวบคีรีขันธ์	8,639	182	201	197	227	230	252	213	10,141
29	ปราจีนบุรี	8,198	141	230	174	242	289	273	241	9,788
30	ชัยภูมิ	8,501	94	169	183	272	167	108	96	9,590

หมายเหตุ \* ปรับข้อมูลจำนวนผู้ติดเชื้อ เฉพาะกลุ่มผู้ติดเชื้อภายในประเทศ ไม่รวมกลุ่มขนส่งสินค้า ยืนยันผลการติดเชื้อจากการสอบสวนโรคในระบบรายงาน ในช่วงต้นการระบาดระลอกใหม่ และไม่เน้นผู้ป่วยในสถานกักกัน





# จำนวนผู้ติดเชื้อโควิดในประเทศไทยรายใหม่ และสะสม ระลอกมกราคม 2565 วันที่ 1 ม.ค. – 14 มี.ค. 65

ที่	จังหวัด	1 ม.ค. – 7 มี.ค.	8-มี.ค.	9-มี.ค.	10-มี.ค.	11-มี.ค.	12-มี.ค.	13-มี.ค.	14-มี.ค.	รวม(ราย)
31	พัทลุง	7,372	244	233	382	442	351	184	210	9,418
32	ศรีสะเกษ	8,044	144	198	225	234	200	217	121	9,383
33	ลพบุรี	7,676	194	171	191	172	181	191	166	8,942
34	กาฬสินธุ์	7,308	190	262	270	175	272	236	171	8,884
35	เพชรบุรี	7,101	197	240	286	254	252	296	197	8,823
36	นครสวรรค์	7,209	126	240	241	167	196	199	182	8,560
37	หนองคาย	6,679	182	244	166	147	194	160	154	7,926
38	จันทบุรี	6,113	129	185	195	261	263	208	264	7,618
39	พิษณุโลก	6,469	132	164	168	171	175	152	132	7,563
40	ชุมพร	6,190	126	148	167	179	177	182	166	7,335
41	สระแก้ว	5,201	187	194	313	236	242	230	134	6,737
42	กระบี่	5,499	115	153	153	165	170	173	166	6,594
43	กำแพงเพชร	5,702	78	90	124	147	119	117	148	6,525
44	ปัตตานี	4,235	231	237	335	391	393	274	381	6,477
45	เพชรบูรณ์	5,327	75	124	79	120	98	73	121	6,017
46	สมุทรสงคราม	3,982	171	173	367	254	321	248	350	5,866

หมายเหตุ \* ปรับข้อมูลจำนวนผู้ติดเชื้อ เฉพาะกลุ่มผู้ติดเชื้อภายในประเทศ ไม่รวมกลุ่มขนส่งสินค้า ยืนยันผลการติดเชื้อจากการสอบสวนโรคในระบบรายงาน ในช่วงต้นการระบาดระลอกใหม่ และไม่เน้นผู้ป่วยในสถานกักกัน



# จำนวนผู้ติดเชื้อโควิดในประเทศไทยรายใหม่ และสะสม ระลอกมกราคม 2565 วันที่ 1 ม.ค. – 14 มี.ค. 65

ที่	จังหวัด	1 ม.ค. – 7 มี.ค.	8-มี.ค.	9-มี.ค.	10-มี.ค.	11-มี.ค.	12-มี.ค.	13-มี.ค.	14-มี.ค.	รวม(ราย)
47	ยะลา	4,089	129	231	318	279	242	245	209	5,742
48	ตาก	4,563	153	182	140	165	157	113	174	5,647
49	สกลนคร	4,364	100	161	215	207	143	200	184	5,574
50	เลย	4,566	95	128	138	158	168	172	134	5,559
51	ดรง	4,181	164	167	224	222	233	143	161	5,495
52	เรือนจำและที่ต้งขง	4,750	34	151	52	158	151	100	69	5,465
53	พงง	4,777	86	86	91	95	97	95	92	5,419
54	สุโขทัย	4,296	85	137	131	169	134	126	112	5,190
55	นครนายก	4,247	55	148	117	95	184	151	19	5,016
56	หนองบัวลำภู	4,008	121	104	130	143	33	55	97	4,691
57	ยโสธร	3,772	171	118	112	133	145	120	112	4,683
58	นครพนม	4,113	76	65	74	79	77	94	76	4,654
59	อุดรดิษฐ์	4,086	39	40	62	47	51	49	43	4,417
60	อ่างทอง	3,344	73	182	180	187	132	147	171	4,416
61	นราธิวาส	2,986	231	220	126	136	281	262	157	4,399
62	น่าน	3,986	35	34	69	56	43	47	20	4,290

หมายเหตุ \* ปรับข้อมูลจำนวนผู้ติดเชื้อ เฉพาะกลุ่มผู้ติดเชื้อภายในประเทศ ไม่รวมกลุ่มขนส่งสินค้า ยืนยันผลการติดเชื้อจากการสอบสวนโรคในระบบรายงาน ในช่วงต้นการระบาดระลอกใหม่ และไม่นับผู้ป่วยในสถานกักกัน



# จำนวนผู้ติดเชื้อโควิดในประเทศไทยรายใหม่ และสะสม ระลอกมกราคม 2565 วันที่ 1 ม.ค. – 14 มี.ค. 65

ที่	จังหวัด	1 ม.ค. – 7 มี.ค.	8-มี.ค.	9-มี.ค.	10-มี.ค.	11-มี.ค.	12-มี.ค.	13-มี.ค.	14-มี.ค.	รวม(ราย)
63	สตูล	2,944	65	198	196	194	191	190	188	4,166
64	ระนอง	2,601	128	144	152	179	196	194	188	3,782
65	แพร่	2,903	45	118	69	102	128	53	53	3,471
66	บึงกาฬ	2,488	34	121	125	87	87	53	89	3,084
67	ลำปาง	2,506	78	91	50	71	57	79	90	3,022
68	เขียงราย	2,655	51	67	53	95	47	28	25	3,021
69	พะเยา	2,502	31	96	59	40	92	30	45	2,895
70	อุทัยธานี	2,366	31	49	74	80	74	75	92	2,841
71	มุกดาหาร	2,598	43	33	33	31	33	38	30	2,839
72	พิจิตร	2,453	43	42	85	53	64	29	39	2,808
73	ตราด	1,976	27	84	68	122	111	114	67	2,569
74	ชัยนาท	2,273	16	32	55	23	27	24	12	2,462
75	สิงห์บุรี	1,537	80	105	122	110	108	105	113	2,280
76	อำนาจเจริญ	1,951	29	26	38	49	52	56	60	2,261
77	แม่ฮ่องสอน	787	18	22	28	10	35	24	24	948
78	ลำพูน	842	-	2	11	-	-	6	6	867

หมายเหตุ \* ปรับข้อมูลจำนวนผู้ติดเชื้อ เฉพาะกลุ่มผู้ติดเชื้อภายในประเทศ ไม่รวมกลุ่มขนส่งสินค้า ยืนยันผลการติดเชื้อจากการสอบสวนโรคในระบบรายงาน ในช่วงต้นการระบาดระลอกใหม่ และไม่นับผู้ป่วยในสถานกักกัน



# จำนวนผู้ติดเชื้อโควิดในประเทศไทยใหม่ วันที่ 14 มี.ค. 65 จำนวน 10 อันดับแรก

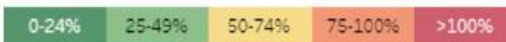
อันดับที่	จังหวัด	รายวัน 14 มี.ค.	รวมตั้งแต่ วันที่ 1 ม.ค. – 14 มี.ค. 65
1	กรุงเทพมหานคร	3,060	139,336
2	นครศรีธรรมราช	1,268	33,577
3	ชลบุรี	1,117	55,694
4	สมุทรปราการ	935	57,630
5	นนทบุรี	757	39,266
6	สมุทรสาคร	666	23,868
7	พระนครศรีอยุธยา	609	17,161
8	ปทุมธานี	588	22,522
9	นครปฐม	573	19,690
10	ราชบุรี	540	18,522



# จำนวนผู้ป่วยโควิด-19 ปอดอักเสบกำลังรักษาในโรงพยาบาล จำนวน 10 อันดับแรก

อันดับที่	จังหวัด	ปอดอักเสบในรพ. วันที่ 13 มี.ค.	(%) ครองเตียง ระดับ 2-3
1	กรุงเทพมหานคร	191	33.30%
2	สมุทรปราการ	80	42.00%
3	นครศรีธรรมราช	56	15.30%
4	นครราชสีมา	53	17.30%
5	นนทบุรี	47	46.60%
6	สุราษฎร์ธานี	47	51.20%
7	ภูเก็ต	42	57.80%
8	ชลบุรี	35	50.60%
9	เชียงใหม่	35	16.70%
10	อุดรดิตถ์	35	22.30%

หมายเหตุ \* ข้อมูลจากระบบ Co-Ward และอาการรุนแรง เริ่มจากอาการปอดอักเสบ, อัตราครองเตียง





—

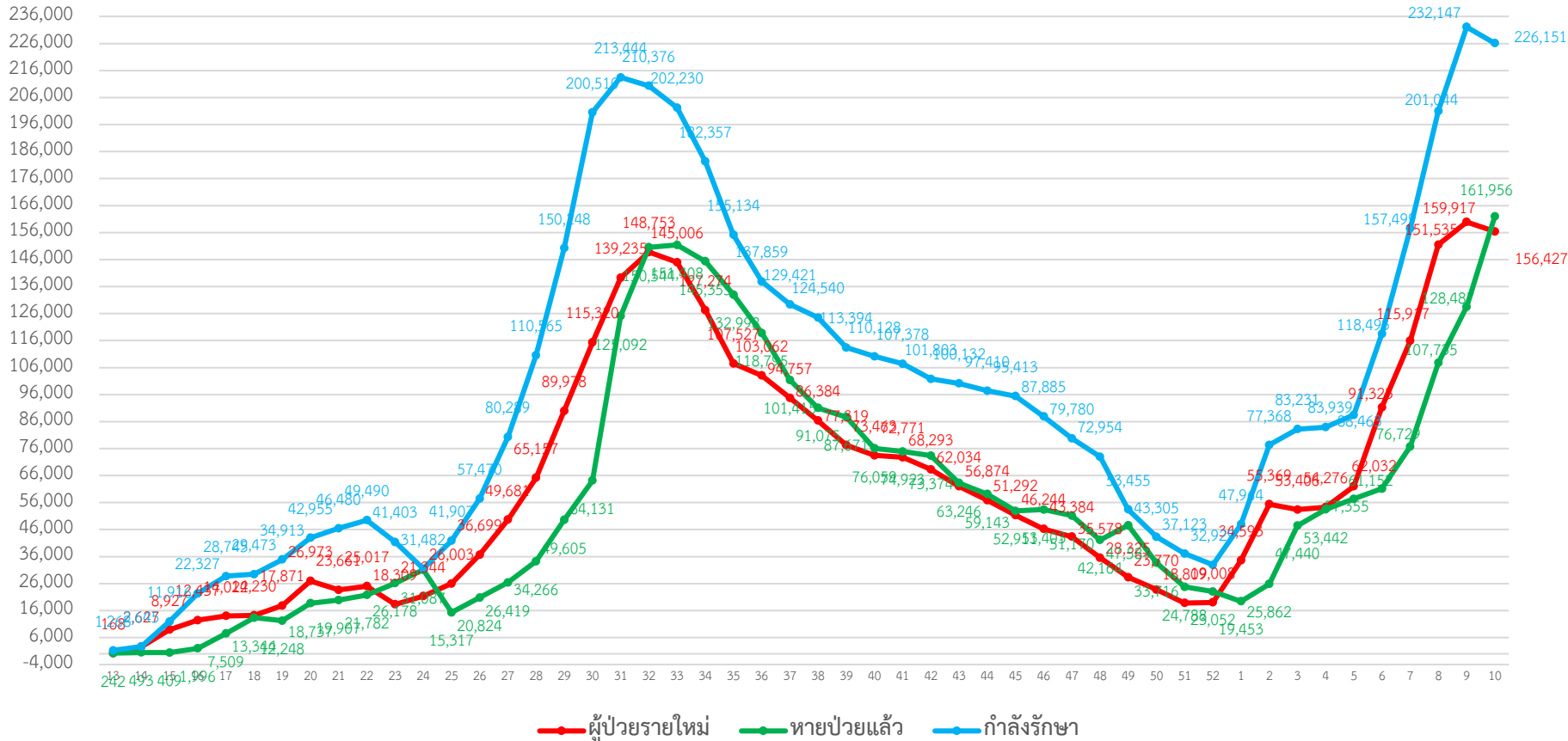
**ประเด็น**

**ที่น่าสนใจ**

---



# ผู้ป่วย COVID-19 ประเทศไทย จำแนกตาม ผู้ป่วยรายใหม่ ผู้ป่วยสะสม และผู้ป่วยกลับบ้าน ณ วันที่ 14 มีนาคม 2565





# ผลตรวจ ATK เป็นบวก?

## จะเข้าระบบรักษาอย่างไร?



**ลงทะเบียนเข้าระบบการกักตัวที่บ้าน (Home Isolation : HI)**  
**หรือในชุมชน (Community Isolation : CI)**

### กรุงเทพมหานคร

ติดต่อ สปสช.

**โทร. 1330 กด 14**

Line OA @nhso

สแกน QR Code

หรือ กดลิงค์

<https://crmsup.nhso.go.th/#TicketHI>

ช่องทางของ กทม.

**สายด่วน 1669 กด 2**

หรือสายด่วนโควิด (EOC) 50 เขต  
 (รายละเอียด <https://bit.ly/36RRFKZ>)

Line @BKKCOVID19CONNECT

### ต่างจังหวัด

ติดต่อ Call center ของจังหวัด/  
 อำเภอ/ โรงพยาบาลใกล้บ้าน  
 (ดูจากเฟซบุ๊กของสำนักงานสาธารณสุขจังหวัด)



ได้รับอาหาร ยา อุปกรณ์การแพทย์ เช่น ทีวีดีวีดีจี้ล เครื่องวัดค่าออกซิเจนปลายนิ้ว ติดตามอาการทุกวัน

**รับการตรวจรักษาแบบผู้ป่วยนอก “เจอ - แยก - จบ”**  
 ที่คลินิกโรคระบบทางเดินหายใจ ในรพ.ของ สร. และกลับไปแยกกักตัวที่บ้าน



แพทย์จ่ายยาตามระดับอาการ

แจกเอกสารให้ความรู้การกักตัวเองที่บ้าน

(Self Isolation) การรับประทานยาและผลข้างเคียง

ติดตามอาการหลังครบ 48 ชั่วโมง



# เกณฑ์การประเมินคัดแยกผู้ป่วยฉุกเฉินวิกฤต กรณีโรคติดเชื้อไวรัสโคโรนา 2019 (COVID-19) สำหรับ UCEP Plus



กรมเห็นชอบหลักเกณฑ์การเบิกจ่าย UCEP เริ่มใช้ 16 มี.ค. 2565 หากมีอาการรุนแรง กลุ่มสีเหลือง-สีแดง กรณีเจ็บป่วยจากโรคติดเชื้อ COVID-19



## ผู้ป่วยตรวจ ATK ผล Positive หรือ RT-PCR ผล Positive ร่วมกับมีอาการอย่างใดอย่างหนึ่งดังต่อไปนี้



**1** หัวใจหยุดเต้น มีสิ่งอุดตันทางเดินหายใจ หายใจลำบากเฉียบพลัน มีภาวะช็อก มีภาวะโคป้า มีอาการอื่นลง เมื่อเทียบกับระดับความรู้สึกตัวเดิมหรือกำลังอีกเมื่อแรกเริ่มที่จุดคัดแยก

หรือ



**2** มีอาการใช้สูงกว่า 39 องศาเซลเซียส นานกว่า 24 ชั่วโมง หรือ หายใจเร็วกว่า 25 ครั้ง ต่อนาทีในผู้ใหญ่ หรือ Oxygen Saturation แกรีน Room Air น้อยกว่า 94% หรือ โรคประจำตัวที่มีการเปลี่ยนแปลง หรือจำเป็นต้องติดตามอาการอย่างใกล้ชิด ตามดุลยพินิจของแพทย์ หรือ ในเด็ก หากมีอาการหายใจลำบาก ซึมลง ตื่นบนหรือทานอาหาร น้อยลง หรือ Exercise-induced hypoxia in COVID-19 patients มีค่าลดลง Oxygen Saturation Room Air มากกว่าหรือเท่ากับ 3 % หรือ ผู้ป่วยที่มีความเสี่ยงสูงตามดุลยพินิจของผู้คัดแยก

หรือ

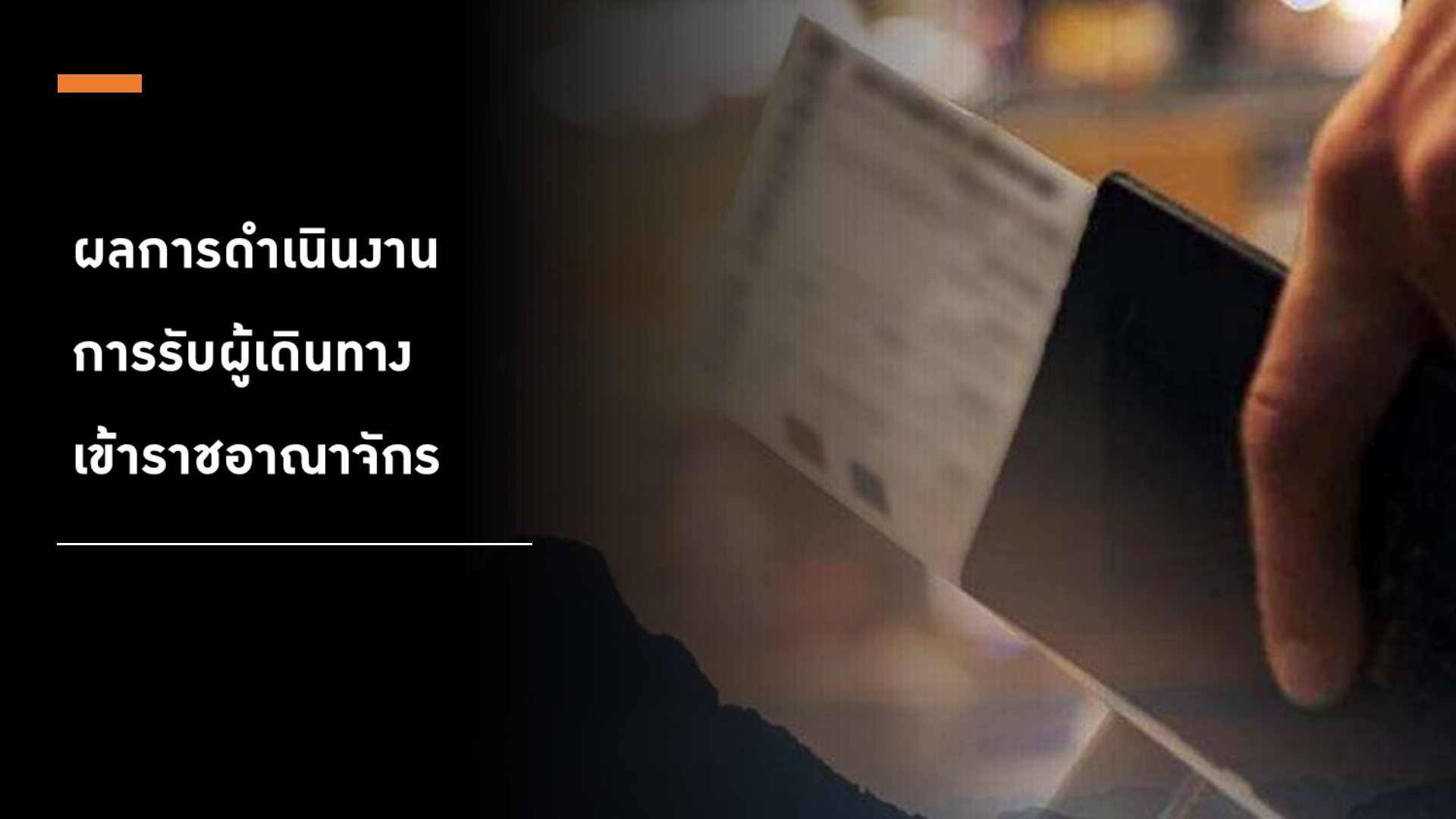


**3** มีอาการเหนื่อยหอบ หายใจเร็ว มีปัจจัยเสี่ยงอาการรุนแรงหรือร่วมกัน เช่น อายุมากกว่า 60 ปี โรคปอดอุดกั้นเรื้อรัง โรคปอดเรื้อรังอื่นๆ ไตเรื้อรัง โรคหัวใจและหลอดเลือด โรคหัวใจแต่กำเนิด โรคหลอดเลือดสมอง เบาหวานที่คุมไม่ได้ ภาวะอ้วน น้ำหนักเกิน 90 กิโลกรัม หรือตั้งครรภ์ ตั้งแต่วง 7 ขึ้นไป และเปิดเลือดขาวน้อยกว่า 1000 เซลล์ต่อไมโครลิตร อื่นๆ หรือ ตามดุลยพินิจของผู้คัดแยก

หมายเหตุ เงื่อนไขการให้บริการ UCEP Plus เป็นไปตามที่คณะกรรมการสถานพยาบาล กำหนด

เจ็บป่วยฉุกเฉิน โทร.1669





ผลการดำเนินงาน  
การรับผู้เดินทาง  
เข้าราชอาณาจักร

---



กรมควบคุมโรค  
Department of Disease Control

# จำนวนผู้ติดเชื้อที่มาจากต่างประเทศ จำแนกตามประเภท ตั้งแต่วันที่ 1 มกราคม - 13 มีนาคม 2565 (สะสม 931 ราย)

มกราคม 2565 7,062 ราย (189,193 คน = 3.73 %)

Test & Go 2,693 ราย (70,704 คน = 3.81 %)

Sandbox 3,608 ราย (83,825 คน = 4.30 %)

Quarantine 761 ราย (34,664 คน = 2.20 %)

กุมภาพันธ์ 2565 4,597 ราย (203,970 คน = 2.25 %)

Test & Go 1,542 ราย (137,312 คน = 1.12 %)

Sandbox 2,800 ราย (57,775 คน = 4.85 %)

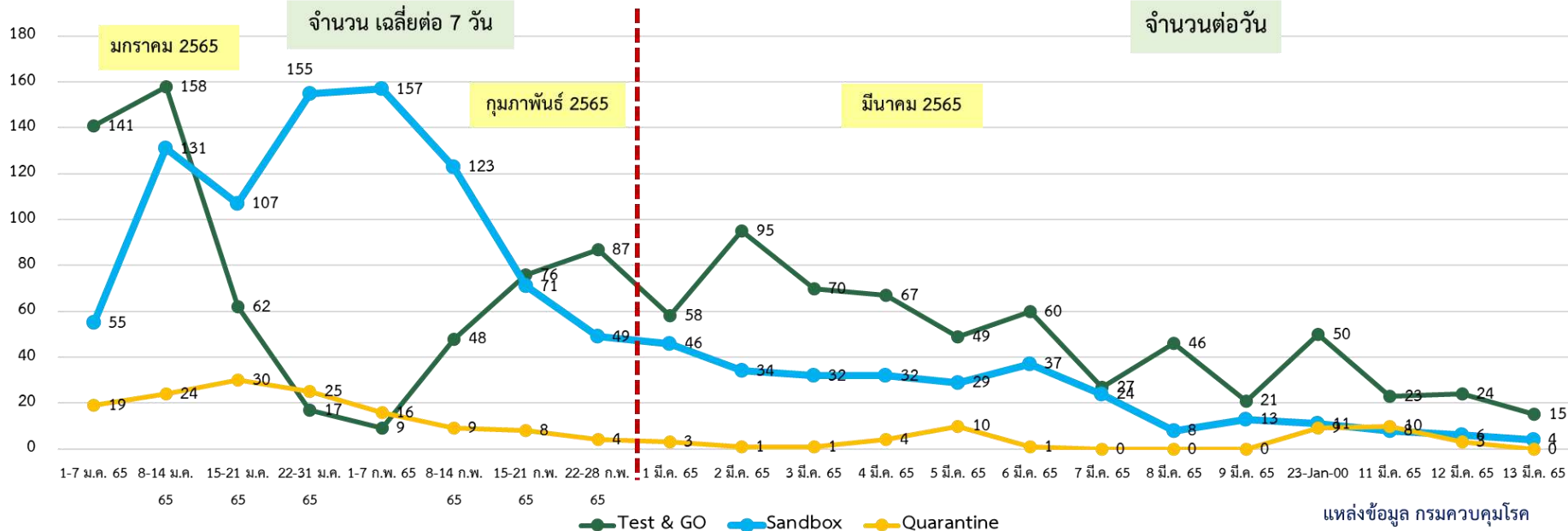
Quarantine 257 ราย (8,883 คน = 2.89 %)

มีนาคม 2565 931 ราย (110,276 คน = 0.84 %)

Test & Go 605 ราย (95,551 คน = 0.63 %)

Sandbox 284 ราย (12,810 คน = 2.22 %)

Quarantine 42 ราย (1,915 คน = 2.19 %)





# ผู้เดินทางมาจากต่างประเทศ รวม 27 ราย

ตารางแสดงรายชื่อประเทศต้นทางที่พบผู้ติดเชื้อโควิด 19 ที่เดินทางมายังราชอาณาจักรไทย ณ วันที่ 14 มีนาคม 2565

ลำดับ	ประเทศ	จำนวน (ราย)								รวม
		Test and go		Sandbox		Quarantine		ลักลอบ		
		คนไทย	ต่างชาติ	คนไทย	ต่างชาติ	คนไทย	ต่างชาติ	คนไทย	ต่างชาติ	
1	Cambodia	-	-	-	-	7	-	-	-	7
2	United Kingdom	-	2	-	1	-	-	-	-	3
3	France	-	2	-	-	-	-	-	-	2
4	Belgium	-	1	-	1	-	-	-	-	2
5	Germany	-	2	-	-	-	-	-	-	2
6	Bahrain	-	1	-	-	-	-	-	-	1
7	Singapore	-	1	-	-	-	-	-	-	1
8	Russia	-	1	-	-	-	-	-	-	1
9	United States of America	-	1	-	-	-	-	-	-	1
10	Spain	-	-	-	1	-	-	-	-	1



# ผู้เดินทางมาจากต่างประเทศ รวม 27 ราย

ตารางแสดงรายชื่อประเทศต้นทางที่พบผู้ติดเชื้อโควิด 19 ที่เดินทางมายังราชอาณาจักรไทย ณ วันที่ 14 มีนาคม 2565

ลำดับ	ประเทศ	จำนวน (ราย)								รวม
		Test and go		Sandbox		Quarantine		ลักลอบ		
		คนไทย	ต่างชาติ	คนไทย	ต่างชาติ	คนไทย	ต่างชาติ	คนไทย	ต่างชาติ	
11	Vietnam	-	1	-	-	-	-	-	-	1
12	Myanmar	-	-	-	-	-	-	-	1	1
13	Venezuela	-	1	-	-	-	-	-	-	1
14	Israel	-	-	-	1	-	-	-	-	1
15	Austria	-	1	-	-	-	-	-	-	1
16	Malaysia	-	1	-	-	-	-	-	-	1
รวม		15		4		7		1		27



# วัคซีนโควิด 19 ของประเทศไทย

---



# สรุปผลการฉีดวัคซีนโควิด 19 ในประเทศไทย

ผลการให้บริการวัคซีน วันที่ **13 มีนาคม 2565** เวลา 18.00 น.



จำนวนผู้ได้รับวัคซีน		เพิ่มขึ้นวันนี้		ตั้งแต่วันที่ 28 ก.พ. 2564		จำนวนร้อยละของ	
ผู้ได้รับวัคซีน		เพิ่มขึ้น +	71,155 โดส	สะสม	126,158,379 โดส	ผู้ได้รับวัคซีน*	
จำแนกรายเข็ม	เข็มที่ 1	รายใหม่ +	28,868 ราย	สะสม	54,415,190 ราย	คิดเป็น	78.2% ของปกก.
	เข็มที่ 2	รายใหม่ +	5,984 ราย	สะสม	49,990,678 ราย	คิดเป็น	71.9% ของปกก.
	เข็มที่ 3 ขึ้นไป	รายใหม่ +	36,303 ราย	สะสม	21,752,511 ราย	คิดเป็น	31.3% ของปกก.

\* ปรับฐานประชากร ปี 2565 ตามมติการประชุม ศบค. เมื่อวันที่ 20 มกราคม 2565 เป็นจำนวน 69,556,204 คน





# ผลการให้บริการวัคซีนโควิด 19 ในกลุ่มเป้าหมายหลัก

กลุ่มเป้าหมายหลัก เดือนมีนาคม 2565	จำนวนเป้าหมาย (คน)	เข็มที่ 1 (โดส)	เข็มที่ 2 (โดส)	เข็มที่ 3 (โดส)
ผู้ที่มีอายุ 60 ปีขึ้นไป 	12,704,543	10,579,144 (83.3%)	10,013,104 (78.8%)	4,063,283 (32.0%)
ผู้ที่มีอายุ 5 - 11 ปี 	5,150,082	1,355,611 (26.3%)	21,640 (0.4%)	-

ข้อมูล ณ วันที่ 13 มี.ค. 65

ข้อมูล ณ วันที่ 13 มี.ค. 65







# โควิดสายพันธุ์โอมิครอน ผู้สูงอายุไทยกว่า 2 ล้านคน เสี่ยงเสียชีวิต เพราะยังไม่ได้ฉีดวัคซีนโควิด 19 SAVE ญาติผู้ใหญ่ในบ้าน



- ผู้สูงอายุยังไม่ได้วัคซีน **ต้องฉีดวัคซีน**
- ผู้สูงอายุฉีดเข็ม 1 แล้ว **ต้องฉีดเข็ม 2 ตามนัด**
- ผู้สูงอายุฉีดเข็ม 2 เกิน 3 เดือน **ต้องรีบฉีดเข็ม 3**



#ผู้สูงอายุฉีดวัคซีนก่อนสงกรานต์  
ลูกหลานกลับบ้านสบายใจ



**รายงาน  
มาตรการ  
รายวัน**

---



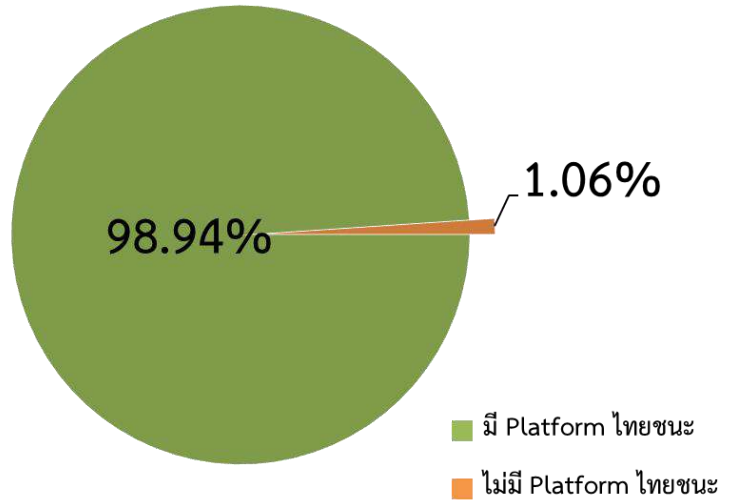
# ศูนย์ปฏิบัติการแก้ไขสถานการณ์ฉุกเฉินด้านความมั่นคง

## การตรวจกิจการ/กิจกรรมตามมาตรการป้องกันและควบคุมโรค



ผลการตรวจ	13 มี.ค.65	1ก.ค.63-13 มี.ค.65
จำนวน	6,529	6,256,646
ปฏิบัติไม่ครบ	69 (1.06%)	126,667 (2.02%)
ไม่มี "ไทยชนะ"	69 (1.06%)	-
ไม่ปฏิบัติ	0 (0.00%)	-

### ผลการตรวจ "Platform ไทยชนะ" 13 มี.ค.65



### ตรวจสอบตามมาตรการหลัก

ชุดตรวจร่วม	ชุดตรวจทั่วไป	ชุดตรวจส่วนกลาง
90	1,500	148



### ตรวจสอบอื่นๆ

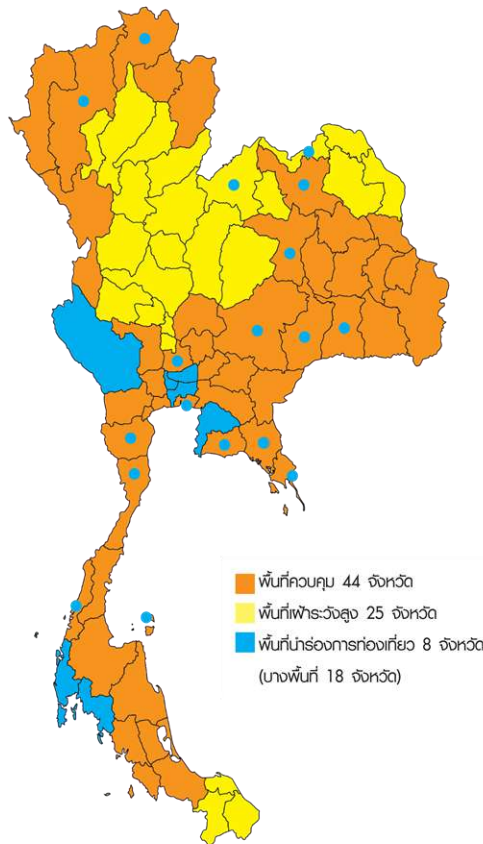
ชุดตรวจตามมาตรการเสริม	ชุดตรวจเฉพาะ (ตามคู่มือ)
กทม. สปก.จ. สปก.อ.สปก.ต. สปท.	สธ. พณ. กก. วธ. ทส.

# การตรวจสอบสถานบริการหรือสถานบันเทิง

ที่ปรับรูปแบบให้บริการเป็นร้านจำหน่ายอาหารหรือเครื่องดื่ม



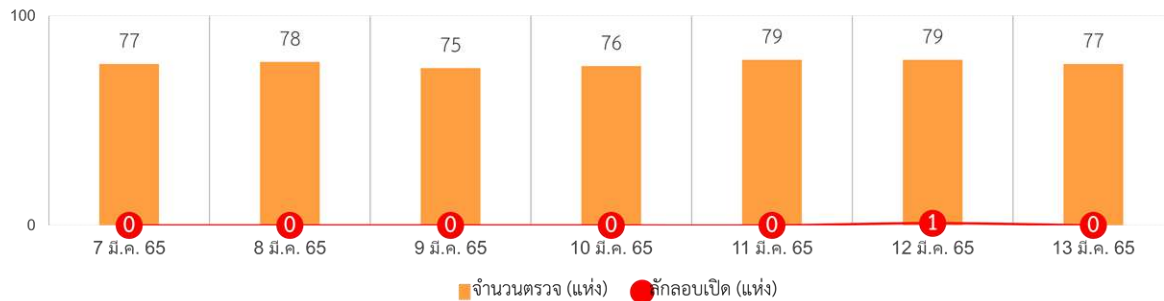
13 มี.ค.65



## การตรวจสอบร้านจำหน่ายอาหารหรือเครื่องดื่มที่ได้รับอนุญาต



## การตรวจสอบสถานบริการหรือสถานบันเทิงที่ไม่มีการขออนุญาตปรับรูปแบบการให้บริการ



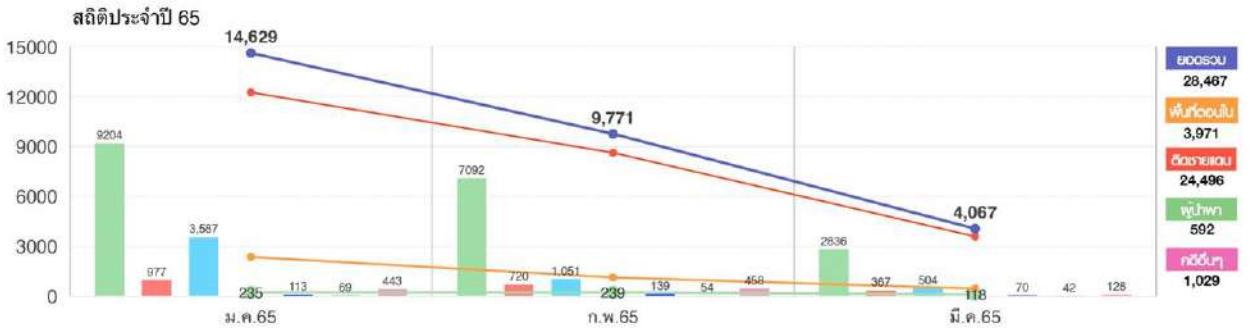
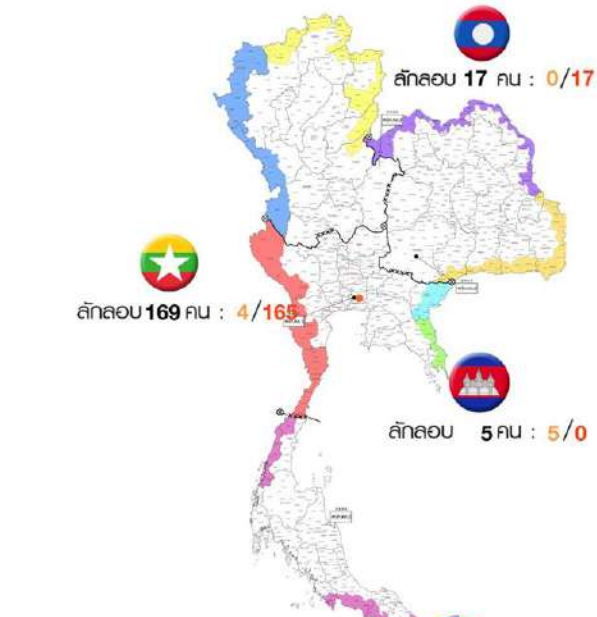
# การสกัดกั้นการลักลอบเข้าเมือง

และการเคลื่อนย้ายแรงงานโดยผิดกฎหมาย



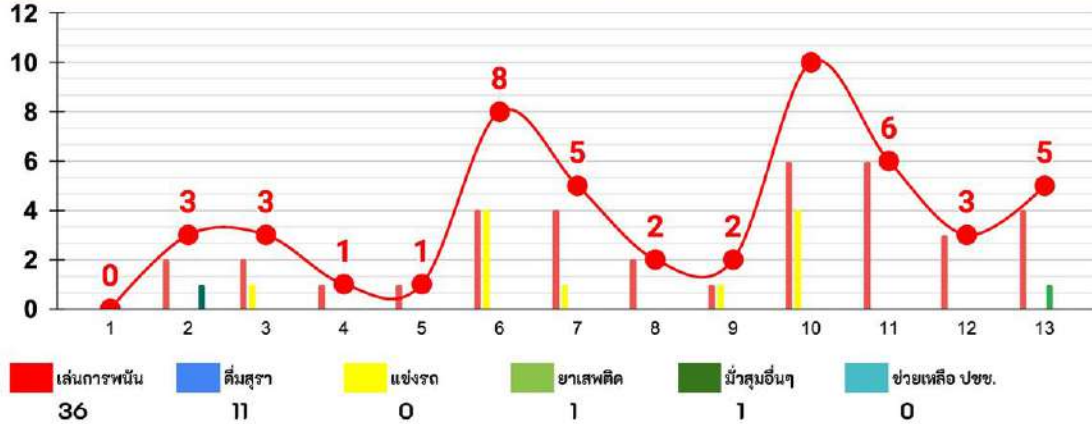
ศูนย์ปฏิบัติการแก้ไขสถานการณ์ฉุกเฉินด้านความมั่นคง

13 มี.ค.65 **J3**  
พบก.บม.



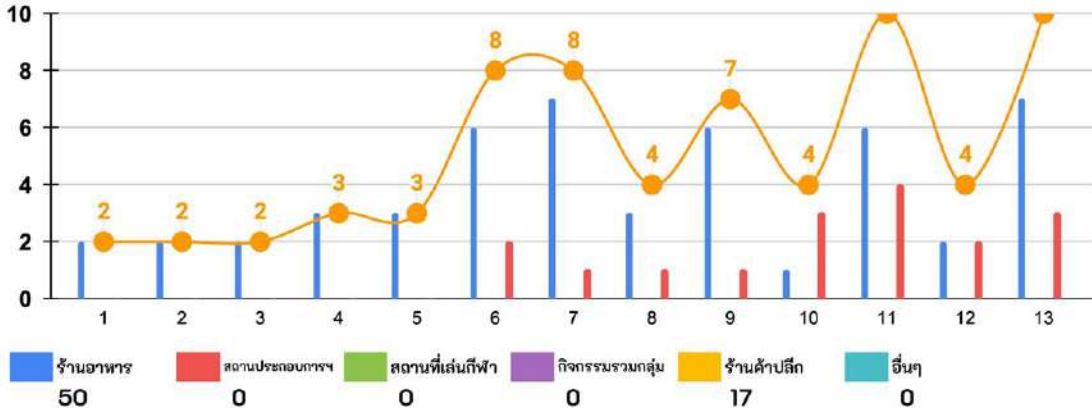
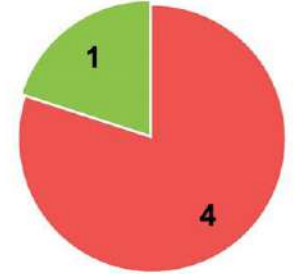
**13 มี.ค.65**

## ร้องเรียนการกระทำผิด พ.ร.ก.ฯ และการช่วยเหลือ ปชช.



**5**  
ยอดรวม  
**49**

- สภากาชาด
- ยาเสพติด



## ร้องเรียนกระทำผิดมาตรการควบคุม

**10**  
ยอดรวม  
**67**

- ร้านอาหาร เครื่องดื่ม ห้างสรรพสินค้า
- สถานประกอบการอื่นๆ





**ศบค.**  
ศูนย์บริหารสถานการณ์  
**โควิด-19**  
#สู้ไปด้วยกัน #ประเทศไทยต้องชนะ