



สถานการณ์ โรคติดเชื้อไวรัสโคโรนา 2019 Coronavirus Disease 2019 (COVID-19)

ศูนย์บริหารสถานการณ์ โควิด-19 (ศบค.)

วันที่ 13 มิถุนายน 2564



**สถานการณ์
COVID – 19
ประจำวัน**



สถานการณ์ COVID-19 ทั่วโลก 218 ประเทศ 2 เขตบริหารพิเศษ 2 เรือสำราญ

Confirmed 176,400,316
+ 355,709

Severe 85,066
+ 873 (0.05%)

Recovered 160,359,997
+ 412,997 (90.91%)

Deaths 3,810,514
+ 9,714 (2.16%)

PLACES		CONFIRMED	NEW CASES	DEATHS	ACTIVE CASES	PLACES		CONFIRMED	NEW CASES	DEATHS	ACTIVE CASES
1	USA	34,315,873	9,427	614,955(308)	5,319,295	11	Colombia	3,724,705	29,998	95,192(577)	172,396
2	India	29,424,006	65,973	370,168(3,071)	1,038,794	12	Germany	3,722,295	1,484	90,456(58)	58,239
3	Brazil	17,376,998	75,778	486,358(2,008)	1,129,463	13	Iran	3,020,522	7,444	81,911(115)	298,330
4	France	5,737,810	3,972	110,407(34)	134,144	14	Poland	2,877,243	239	74,562(47)	154,474
5	Turkey	5,325,435	6,076	48,668(75)	78,710	15	Mexico	2,452,469	3,282	230,095(243)	269,992
6	Russia	5,193,964	13,510	126,073(399)	275,722	16	Ukraine	2,222,701	1,274	51,646(69)	45,370
7	UK	4,558,494	7,738	127,896(12)	144,433	17	Peru	2,001,059	3,003	188,443(343)	N/A
8	Italy	4,243,482	1,723	126,976(52)	162,409	18	Indonesia	1,901,490	7,465	52,730(164)	108,324
9	Argentina	4,111,147	18,057	85,075(447)	330,784	19	South Africa	1,739,425	9,319	57,706(114)	79,313
10	Spain	3,733,600	N/A	80,501	143,369	20	Netherlands	1,671,703	1,205	17,709(1)	87,936

79 Thailand 195,909(+2,804) cases 1,449(+18) Deaths

(ข้อมูล ณ วันที่ 13 มิถุนายน 2564 เวลา 10.00 น.)
ที่มา : worldometers

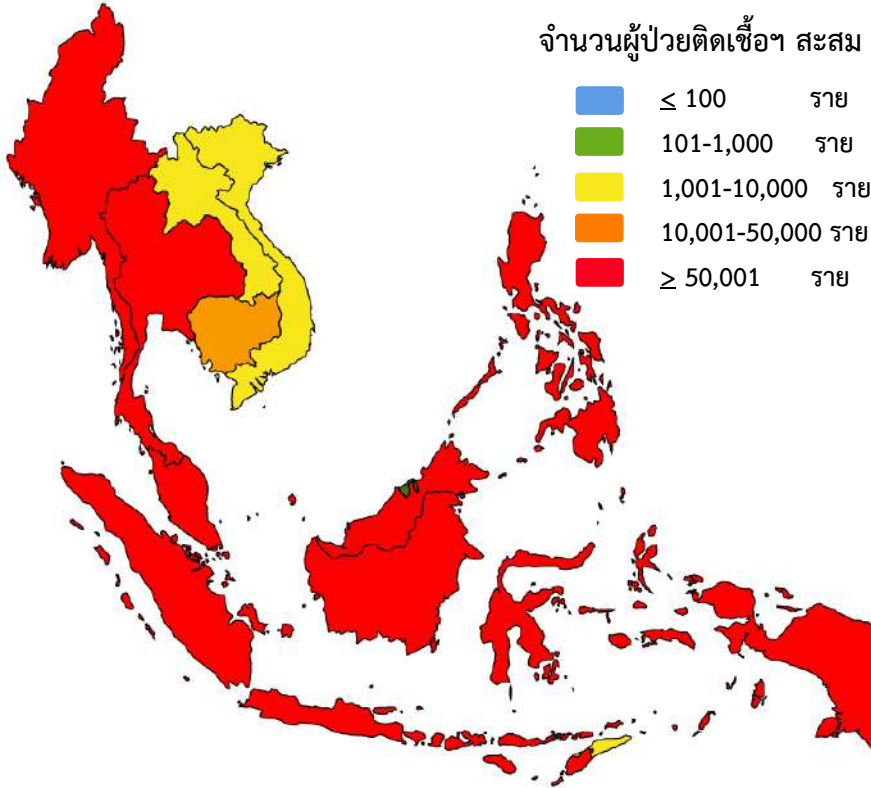


สถานการณ์ COVID-19 ประเทศในทวีปเอเชีย

ประเทศในเอเชียพบผู้ป่วยอย่างต่อเนื่อง ได้แก่

อินเดีย อินโดนีเซีย มาเลเซีย ฟิลิปปินส์ ปากีสถาน ญี่ปุ่น บังคลาเทศ ไทย

จำนวนผู้ป่วยติดเชื้อสะสม



	PLACES	CONFIRMED	NEW CASES	DEATHS	ACTIVE CASES
2	India	29,424,006	65,973	370,168(3,071)	1,038,794
18	Indonesia	1,901,490	7,465	52,730(164)	108,324
24	Philippines	1,308,352	8,027	22,652(145)	60,341
29	Pakistan	939,931	1,194	21,633(57)	42,717
32	Bangladesh	824,486	1,637	13,071(39)	47,391
34	Japan	771,840	1,937	13,977(70)	33,059
38	Malaysia	652,204	5,793	3,844(76)	76,247
79	Thailand	195,909	2,804	1,449(18)	40,046
85	S. Korea	147,874	563	1,985(1)	7,308
86	Myanmar	145,230	166	3,241(2)	9,159
98	China	91,428	35	4,636	459
108	Singapore	62,263	18	34	391
116	Cambodia	37,959	638	320(9)	6,417
158	Vietnam	10,337	261	58(1)	6,452
189	Laos	1,990	11	3	128
202	Brunei	248	0	3	6



รายงานสถานการณ์ COVID-19 ในประเทศไทย

ระลอกใหม่ เมษายน ประเทศไทย ตั้งแต่วันที่ 1 เม.ย. - 13 มิ.ย. 64

ผู้ป่วยรายใหม่วันนี้

+2,804 ราย

ติดเชื้อ ในประเทศ	ติดเชื้อจาก ต่างประเทศ
2,334 ราย	61 ราย

จากเรือนจำ/
ที่ต้องขัง **409** ราย

ผู้ป่วยรายใหม่
จากระบบเฝ้าระวังและระบบบริการฯ

ค้นหาผู้ติดเชื้อเชิงรุกในชุมชน

จากเรือนจำ / ที่ต้องขัง

ผู้ที่เดินทางจากต่างประเทศ

รวม 2,804 ราย

ผู้ป่วยยืนยันสะสม

167,046 ราย

ผู้ป่วยยืนยันสะสมตั้งแต่ปี 63

195,909 ราย

ประวัติเสีย

1,567 ราย

767 ราย

409 ราย

61 ราย

หายป่วยแล้ว

+4,143 ราย

หายป่วยสะสม **126,988** ราย

หายป่วยสะสมตั้งแต่ปี 63

154,414 ราย

ผู้รับวัคซีน

ฉีดแล้ว **6,081,242** โดส

+66,037 ราย

เข็มที่ 1 สะสม **4,456,786** ราย

+42,167 ราย

เข็มที่ 2 สะสม **1,624,456** ราย

ข้อมูล 28 ก.พ.- 12 มิ.ย. 2564

หมายเหตุ : มีการปรับการประมวลกลุ่มเป้าหมาย
ในระบบฐานข้อมูล MOPH Immunization Center

เสียชีวิต

+18 คน

เสียชีวิตสะสม

1,355 คน 0.81%

เสียชีวิตสะสมตั้งแต่ปี 63

1,449 คน 0.74 %

ผู้ป่วยรักษาอยู่

40,046 ราย

ใน sw. **13,894** ราย

sw.สนาม **26,152** ราย

อาการหนัก **1,215** ราย

(ใส่เครื่องช่วยหายใจ **351** ราย)



ผู้ติดเชื้อ COVID-19 ระลอกใหม่ เมษายน 2564 ประเทศไทย วันที่ 1 เม.ย. – 13 มิ.ย. 64 เวลา 00:00 น.

	ผู้ป่วย-ติดเชื้อรายใหม่วันนี้	ผู้ป่วย-ติดเชื้อสะสม	เสียชีวิต
ประเทศไทย	+2,804 (ใน-ต่างประเทศ) ราย	167,046 (ใน-ต่างประเทศ) ราย	+18 คน
	(ต่างประเทศ) +61 ราย	(ต่างประเทศ) 1,281 ราย	เสียชีวิตสะสม 1,355 คน
กรุงเทพมหานคร	ในประเทศ (ไม่รวมเรือนจำ) +924 ราย	ในประเทศ (ไม่รวมเรือนจำ) 53,185 ราย	ในประเทศ (ไม่รวมเรือนจำ) +12 คน
ปริมณฑล (5 จังหวัด)	ปริมณฑล (ไม่รวมเรือนจำ) +591 ราย	ปริมณฑล (ไม่รวมเรือนจำ) 30,517 ราย	ปริมณฑล (ไม่รวมเรือนจำ) +1 คน
จังหวัดอื่น (71 จังหวัด)	จังหวัดอื่น (ไม่รวมเรือนจำ) +819 ราย	จังหวัดอื่น (ไม่รวมเรือนจำ) 49,706 ราย	จังหวัดอื่น (ไม่รวมเรือนจำ) +5 คน
เรือนจำและที่ต้องขัง	เรือนจำและที่ต้องขัง +409 ราย	เรือนจำและที่ต้องขัง 32,357 ราย	เรือนจำและที่ต้องขัง +0 คน



ผู้ป่วยโรคโควิด-19 เสียชีวิต ของประเทศไทย รายงานวันที่ 13 มิ.ย. 64 (+18 ราย)

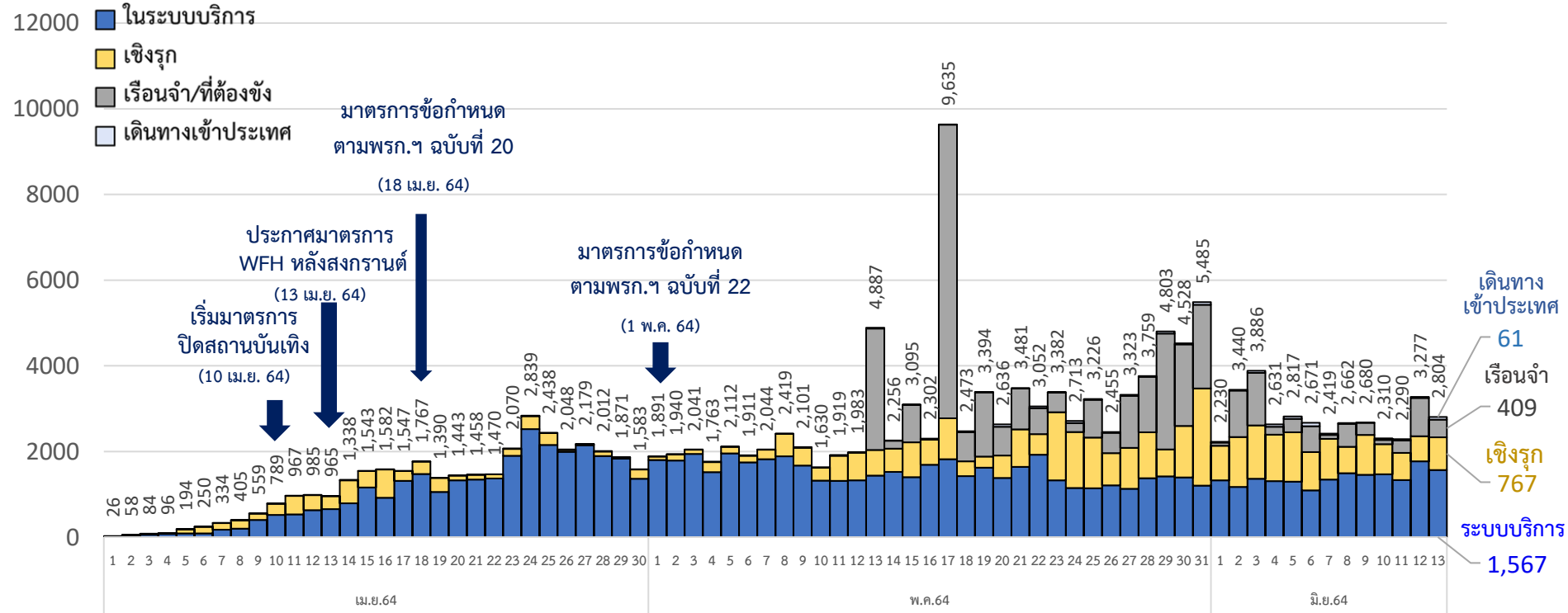
จังหวัด	จำนวนผู้ป่วยเสียชีวิต (ราย)	โรคประจำตัว/ปัจจัยเสี่ยงต่อความรุนแรงของโรค	ปัจจัยเสี่ยงต่อการติดเชื้อโควิด 19
กรุงเทพมหานคร	12 ราย	<ul style="list-style-type: none"> • ความดันโลหิตสูง (10) • เบาหวาน (7) • ไขมันในเลือดสูง (5) • โรคไต โรคตับ (อย่างละ 3) • โรคอ้วน (2) • มะเร็ง หัวใจ (อย่างละ 1) • ปฏิเสธโรคประจำตัว (2) 	<ul style="list-style-type: none"> • คนในครอบครัว (10) (ภรรยา ลูก ญาติ) • คนอื่น ๆ (1) (ผู้ดูแลผู้ป่วย) • อาศัย/เดินทางเข้าไปในพื้นที่ระบาด (3) • เข้าไปในสถานที่แออัดพลุกพล่าน (2) (ตลาด งานบุญ) • อาชีพเสี่ยง (1) (ค้าขาย) • ระบุได้ไม่ชัดเจน (1)
ชลบุรี	2 ราย		
ปทุมธานี สงขลา สุพรรณบุรี ภูเก็ต	1 ราย/จังหวัด		

- ชาย 7 ราย หญิง 11 ราย
- ค่ากลางอายุ 67.5 ปี (47 – 86 ปี)



จำนวนผู้ติดเชื้อรายวัน ระลอกเมษายน 64 (1 เม.ย. - 13 มิ.ย. 64)

(ยอดสะสม 167,046 ราย)





ผู้เดินทางมาจากต่างประเทศ รวม 61 ราย

ผู้เดินทางมาจากต่างประเทศ คัดกรอง ณ ด่านฯ และเข้ารับ./สถานกักกันทุกประเภท (61 ราย)

ประเทศต้นทาง	เดินทางมาถึงไทย / ผู้ติดเชื้อเที่ยวบินเดียวกัน	ลักษณะผู้ติดเชื้อ	การตรวจหาเชื้อ	เข้าพัก / รพ.
แอฟริกาใต้ (1 ราย)	29 พ.ค. 64	เพศชาย อายุ 27 ปี สัญชาติแอฟริกาใต้ เป็นนักศึกษา	10 มิ.ย. 64 (Day 12) ผลพบเชื้อ ไม่มีอาการ	ASQ กทม. / รพ.เอกชน นนทบุรี
สหราชอาณาจักร (1 ราย)	31 พ.ค. 64	เพศหญิง อายุ 42 ปี สัญชาติไทย เคยมีประวัติติดเชื้อ	11 มิ.ย. 64 (Day 11) ผลพบเชื้อ ไม่มีอาการ	SQ กทม. / อยู่ระหว่างประสาน
สวีเดน (1 ราย)	4 มิ.ย. 64	เพศหญิง อายุ 31 ปี สัญชาติไทย อาชีพ ค้าขาย	11 มิ.ย. 64 (Day 7) ผลพบเชื้อ ไม่มีอาการ	ASQ กทม. / Hospitel กทม.
อินเดีย (10 ราย)	8 มิ.ย. 64 / 10 ราย	เพศชาย 6 ราย อายุระหว่าง 13 - 42 ปี เพศหญิง 4 ราย อายุระหว่าง 14 - 45 ปี สัญชาติไทย 10 ราย อาชีพ นักเรียน (3) นักศึกษา (2) ค้าขาย (1) พนักงานบริษัท (1) ไม่ได้ประกอบอาชีพ (2) ไม่ระบุ (1)	8 มิ.ย. 64 (Day 0) ผลพบเชื้อ ไม่มีอาการ (10)	SQ กทม. / อยู่ระหว่างประสาน (10)
สิงคโปร์ (1 ราย)	10 มิ.ย. 64	เพศชาย อายุ 42 ปี สัญชาติอินโดนีเซีย อาชีพ กัปตันเรือ	10 มิ.ย. 64 (Day 0) ผลพบเชื้อ ไม่มีอาการ	เรือจอดลอยลำ อยู่น่านน้ำ จ.สงขลา



ผู้เดินทางมาจากต่างประเทศ รวม 61 ราย (ต่อ)

ประเทศต้นทาง	เดินทางมาถึงไทย / ผู้ติดเชื้อเที่ยวบินเดียวกัน	ลักษณะผู้ติดเชื้อ	การตรวจหาเชื้อ	เข้าพัก / รพ.
กัมพูชา (47 ราย)	10 มิ.ย. 64 / ช่องทางธรรมชาติ	เพศชาย 6 ราย อายุระหว่าง 37 - 56 ปี เพศหญิง 4 ราย อายุระหว่าง 31 - 53 ปี สัญชาติไทย 10 ราย อาชีพ รับจ้างทั่วไป (10)	11 มิ.ย. 64 (Day 1) ผลพบเชื้อ ไม่มีอาการ (10)	LQ จันทบุรี / รพ.พระปกเกล้า (10)
	8 มิ.ย. 64 / ด่านข้ามแดนถาวร (ทางบก)	เพศหญิง 2 ราย อายุ 22 - 33 ปี สัญชาติไทย 2 ราย อาชีพ พนักงานออนไลน์ (2)	12 มิ.ย. 64 (Day 4) ผลพบเชื้อ มีอาการ (2)	รพ.อรัญประเทศ (2)
	10 มิ.ย. 64 / ด่านข้ามแดนถาวร (ทางบก)	เพศชาย 1 ราย อายุ 36 ปี เพศหญิง 2 ราย อายุระหว่าง 20 - 26 ปี สัญชาติไทย 3 ราย อาชีพ พนักงานออนไลน์ (3)	12 มิ.ย. 64 (Day 2) ผลพบเชื้อ ไม่มีอาการ (3)	รพ.จิตเวชสระแก้วฯ (2) รพ.เอกชน สระแก้ว (1)
	8 มิ.ย. 64 / ด่านข้ามแดนถาวร (ทางบก)	เพศชาย 4 ราย อายุระหว่าง 19 - 28 ปี เพศหญิง 1 ราย อายุ 32 ปี สัญชาติไทย 5 ราย อาชีพ พนักงานออนไลน์ (5)	12 มิ.ย. 64 (Day 4) ผลพบเชื้อ มีอาการ (2) ไม่มีอาการ (3)	LQ สระแก้ว / รพ.อรัญประเทศ (5)
	9 มิ.ย. 64 / ด่านข้ามแดนถาวร (ทางบก)	เพศชาย 4 ราย อายุระหว่าง 21 - 25 ปี เพศหญิง 5 ราย อายุระหว่าง 20 - 29 ปี สัญชาติไทย 9 ราย อาชีพ พนักงานออนไลน์ (8) พนักงานโรงแรม (1)	12 มิ.ย. 64 (Day 3) ผลพบเชื้อ มีอาการ (2) ไม่มีอาการ (7)	LQ สระแก้ว / รพ.อรัญประเทศ (9)
	10 มิ.ย. 64 / ด่านข้ามแดนถาวร (ทางบก)	เพศชาย 7 ราย อายุระหว่าง 23 - 38 ปี เพศหญิง 11 ราย อายุระหว่าง 21 - 35 ปี สัญชาติไทย 18 ราย อาชีพ พนักงานออนไลน์ (18)	12 มิ.ย. 64 (Day 2) ผลพบเชื้อ มีอาการ (13) ไม่มีอาการ (5)	LQ สระแก้ว / รพ.คลองหาด (1) รพ.วังน้ำเย็น (1) รพ. อรัญประเทศ (16)



จำนวนผู้ติดเชื้อโควิดในประเทศไทยใหม่ วันที่ 13 มิ.ย. 64 จำนวน 10 อันดับแรก

อันดับที่	จังหวัด	รายวัน 13 มิ.ย.	รวมตั้งแต่ วันที่ 1 เม.ย. - 13 มิ.ย.	
1	กรุงเทพมหานคร	924	53,185	=
2	สมุทรปราการ	217	10,432	=
3	พระนครศรีอยุธยา	206	1,841	↑
4	สมุทรสาคร	139	4,170	=
5	นนทบุรี	122	8,651	↓
6	สงขลา	89	2,001	↑
7	ปทุมธานี	77	5,418	↓
8	เพชรบุรี	62	7,779	↑
9	ระนอง	42	1,014	↑
10	ปัตตานี	41	494	↑



จำนวนผู้ติดเชื้อโควิดในประเทศไทย **สะสม** วันที่ 1 เม.ย. 64 – 12 มิ.ย. 64 จำนวน 10 อันดับแรก

อันดับที่	จังหวัด	รวมตั้งแต่ วันที่ 1 เม.ย. – 12 มิ.ย.	
1	กรุงเทพมหานคร	53,185	=
2	สมุทรปราการ	10,432	=
3	นนทบุรี	8,651	=
4	เพชรบุรี	7,779	=
5	ปทุมธานี	5,418	=
6	ชลบุรี	5,353	=
7	สมุทรสาคร	4,170	↑
8	เชียงใหม่	4,099	↓
9	ประจวบคีรีขันธ์	2,064	=
10	สงขลา	2,001	=



จำนวนผู้ติดเชื้อโควิดในประเทศไทยใหม่ และสะสม วันที่ 1 เม.ย. 64 – 12 มิ.ย. 64

ที่	จังหวัด	1 เม.ย. – 6 มิ.ย.	7-มิ.ย.	8-มิ.ย.	9-มิ.ย.	10-มิ.ย.	11-มิ.ย.	12-มิ.ย.	13-มิ.ย.	รวม
รวมทั้งประเทศ (ยกเว้นผู้เดินทางเข้าราชอาณาจักร)		147,540	2,387	2,646	2,669	2,272	2,260	3,248	2,743	165,765
1. ในเรือนจำ		29,755	91	534	280	102	294	892	409	32,357
2. นอกเรือนจำ		117,785	2,296	2,112	2,389	2,170	1,966	2,356	2,334	133,408
2.1 จังหวัดอื่น		45,453	756	455	546	612	518	547	819	49,706
2.2 รวม กทม. ปริมณฑล		72,332	1,540	1,657	1,843	1,558	1,448	1,809	1,515	83,702
2.2.1 กรุงเทพมหานคร		46,536	943	1,098	1,096	788	942	858	924	53,185
2.2.2 ปริมณฑล (5 จังหวัด)		25,796	597	559	747	770	506	951	591	30,517

หมายเหตุ * ปรับข้อมูลจำนวนผู้ติดเชื้อ เฉพาะกลุ่มผู้ติดเชื้อภายในประเทศ ไม่รวมกลุ่มขนส่งสินค้า ยืนยันผลการติดเชื้อจากการสอบสวนโรคในระบบรายงาน ในช่วงต้นการระบาดระลอกใหม่



จำนวนผู้ติดเชื้อโควิดในประเทศไทยใหม่ และสะสม วันที่ 1 เม.ย. 64 – 13 มิ.ย. 64 เวลา 01:00 น.

ที่	จังหวัด	1 เม.ย. - 6 มิ.ย.	7-มิ.ย.	8-มิ.ย.	9-มิ.ย.	10-มิ.ย.	11-มิ.ย.	12-มิ.ย.	13-มิ.ย.	รวม(ราย)
รวม		147,540	2,387	2,646	2,669	2,272	2,260	3,248	2,743	165,765
1	กรุงเทพมหานคร	46,536	943	1098	1096	788	942	858	924	53,185
2	เรือ่นจำ่า	29,755	91	534	280	102	294	892	409	32,357
3	สมุทรปราการ	8,439	321	269	491	209	173	313	217	10,432
4	นนทบุรี	7,709	86	77	132	132	102	291	122	8,651
5	เพชรบุรี	7,265	265	49	28	20	56	34	62	7,779
6	ปทุมธานี	4,704	57	80	61	308	50	81	77	5,418
7	ชลบุรี	4,955	53	69	40	81	47	76	32	5,353
8	สมุทรสาคร	3,447	92	75	42	89	98	188	139	4,170
9	เชียงใหม่	4,085	1	2	2	1	1	6	1	4,099
10	ประจวบคีรีขันธ์	1,765	45	27	91	94	1	7	34	2,064
11	สงขลา	1,726	21	14	30	33	70	18	89	2,001
12	นครปฐม	1,497	41	58	21	32	83	78	36	1,846
13	พระนครศรีอยุธยา	1,430	34	35	35	43	19	39	206	1,841
14	สุราษฎร์ธานี	1,746	7	9	18	7	5	12	6	1,810
15	ดรง	1,077	106	55	11	21	22	21	17	1,330

หมายเหตุ * ปรับข้อมูลจำนวนผู้ติดเชื้อ เฉพาะกลุ่มผู้ติดเชื้อภายในประเทศ ไม่รวมกลุ่มขนส่งสินค้า ยืนยันผลการติดเชื้อจากการสอบสวนโรคในระบบรายงาน ในช่วงต้นการระบาดระลอกใหม่ และไม่นับผู้ป่วยในสถานกักกัน



จำนวนผู้ติดเชื้อโควิดในประเทศไทยรายใหม่ และสะสม วันที่ 1 เม.ย. 64 – 13 มิ.ย. 64 เวลา 01:00 น.

ที่	จังหวัด	1 เม.ย. - 6 มิ.ย.	7-มิ.ย.	8-มิ.ย.	9-มิ.ย.	10-มิ.ย.	11-มิ.ย.	12-มิ.ย.	13-มิ.ย.	รวม(ราย)
16	ฉะเชิงเทรา	1,060	37	39	37	34	35	23	38	1,303
17	นราธิวาส	1,034	15	5	14	-	8	24	31	1,131
18	ระยอง	1,008	16	9	14	5	16	10	15	1,093
19	สระบุรี	937	16	9	20	18	15	24	28	1,067
20	ระนอง	896	7	19	16	14	12	8	42	1,014
21	จันทบุรี	895	5	4	19	22	37	9	4	995
22	นครราชสีมา	959	1	2	2	2	13	5	2	986
23	นครศรีธรรมราช	893	16	7	17	1	13	14	14	975
24	ราชบุรี	816	22	13	34	43	9	15	7	959
25	ภูเก็ต	665	-	2	1	-	1	-	-	669
26	เชียงใหม่	645	1	-	-	2	1	1	1	651
27	นครสวรรค์	530	6	4	3	4	4	5	5	561
28	ขอนแก่น	517	3	2	1	8	3	3	1	538
29	สระแก้ว	525	-	-	1	3	-	2	-	531
30	ยะลา	359	13	9	25	42	31	22	23	524

หมายเหตุ * ปรับข้อมูลจำนวนผู้ติดเชื้อ เฉพาะกลุ่มผู้ติดเชื้อภายในประเทศ ไม่รวมกลุ่มขนส่งสินค้า ยืนยันผลการติดเชื้อจากการสอบสวนโรคในระบบรายงาน ในช่วงต้นการระบาดระลอกใหม่ และไม่นับผู้ป่วยในสถานกักกัน



จำนวนผู้ติดเชื้อโควิดในประเทศไทยรายใหม่ และสะสม วันที่ 1 เม.ย. 64 – 13 มิ.ย. 64 เวลา 01:00 น.

ที่	จังหวัด	1 เม.ย. - 6 มิ.ย.	7-มิ.ย.	8-มิ.ย.	9-มิ.ย.	10-มิ.ย.	11-มิ.ย.	12-มิ.ย.	13-มิ.ย.	รวม(ราย)
31	อุดรธานี	494	4	-	2	2	2	1	4	509
32	ปัตตานี	384	8	5	15	27	4	10	41	494
33	สุพรรณบุรี	433	4	4	5	3	3	11	5	468
34	พัทลุง	427	-	7	2	7	9	-	2	454
35	ศรีสะเกษ	417	2	3	1	1	2	3	2	431
36	ปราจีนบุรี	393	3	3	2	1	3	2	10	417
37	ลพบุรี	321	2	13	3	5	2	11	16	373
38	มหาสารคาม	362	1	2	2	1	1	-	2	371
39	ตาก	329	2	2	5	7	9	11	5	370
40	กาญจนบุรี	341	-	2	3	3	7	2	6	364
41	อุบลราชธานี	355	-	-	-	-	4	3	1	363
42	พิษณุโลก	351	-	-	-	2	1	-	-	354
43	นครนายก	288	9	5	8	6	9	6	14	345
44	สมุทรสงคราม	260	3	8	8	12	7	13	13	324
45	ชัยภูมิ	313	-	-	1	-	2	1	4	321
46	กระบี่	308	2	-	1	1	-	1	2	315

หมายเหตุ * ปรับข้อมูลจำนวนผู้ติดเชื้อ เฉพาะกลุ่มผู้ติดเชื้อภายในประเทศ ไม่รวมกลุ่มขนส่งสินค้า ยืนยันผลการติดเชื้อจากการสอบสวนโรคในระบบรายงาน ในช่วงต้นการระบาดระลอกใหม่ และไม่นับผู้ป่วยในสถานกักกัน



จำนวนผู้ติดเชื้อโควิดในประเทศไทยรายใหม่ และสะสม วันที่ 1 เม.ย. 64 – 13 มิ.ย. 64 เวลา 01:00 น.

ที่	จังหวัด	1 เม.ย. - 6 มิ.ย.	7-มิ.ย.	8-มิ.ย.	9-มิ.ย.	10-มิ.ย.	11-มิ.ย.	12-มิ.ย.	13-มิ.ย.	รวม(ราย)
47	ลำพูน	300	-	-	-	-	-	-	-	300
48	ร้อยเอ็ด	266	1	-	1	-	-	-	1	269
49	ลำปาง	262	-	-	-	-	-	-	-	262
50	บุรีรัมย์	203	2	1	1	12	2	2	5	228
51	อ่างทอง	201	1	-	4	2	-	3	-	211
52	กำแพงเพชร	155	1	1	1	-	1	26	13	198
53	สุรินทร์	174	1	-	2	-	2	2	-	181
54	ตราด	125	-	1	-	7	5	37	4	179
55	เพชรบูรณ์	168	2	2	2	1	-	2	1	178
56	พิจิตร	142	-	-	-	1	2	-	3	148
57	นครพนม	139	2	-	1	-	2	1	-	145
58	ยโสธร	141	-	-	-	-	-	-	-	141
59	สกลนคร	130	-	-	2	-	2	-	-	134
60	กาฬสินธุ์	119	8	1	-	-	3	3	-	134
61	สิงห์บุรี	117	3	-	2	2	3	2	1	130
62	ชุมพร	108	-	4	7	1	3	5	-	128

หมายเหตุ * ปรับข้อมูลจำนวนผู้ติดเชื้อ เฉพาะกลุ่มผู้ติดเชื้อภายในประเทศ ไม่รวมกลุ่มขนส่งสินค้า ยืนยันผลการติดเชื้อจากการสอบสวนโรคในระบบรายงาน ในช่วงต้นการระบาดระลอกใหม่ และไม่นับผู้ป่วยในสถานกักกัน



จำนวนผู้ติดเชื้อโควิดในประเทศไทยรายใหม่ และสะสม วันที่ 1 เม.ย. 64 – 13 มิ.ย. 64 เวลา 01:00 น.

ที่	จังหวัด	1 เม.ย. - 6 มิ.ย.	7-มิ.ย.	8-มิ.ย.	9-มิ.ย.	10-มิ.ย.	11-มิ.ย.	12-มิ.ย.	13-มิ.ย.	รวม(ราย)
63	น่าน	122	-	1	-	1	-	-	1	125
64	สุโขทัย	117	1	1	-	-	-	-	-	119
65	พะเยา	94	-	-	-	1	-	1	2	98
66	เลย	95	-	-	-	1	-	-	-	96
67	อุดรดิตถ์	91	-	-	-	1	-	-	-	92
68	ชัยนาท	87	-	-	-	1	-	-	-	88
69	แพร่	87	-	-	-	1	-	-	-	88
70	หนองคาย	80	1	4	-	1	-	-	-	86
71	พังงา	69	-	-	-	-	4	7	2	82
72	หนองบัวลำภู	60	2	1	6	1	3	2	-	75
73	อำนาจเจริญ	51	-	-	-	-	-	-	1	52
74	แม่ฮ่องสอน	49	-	-	-	-	-	-	-	49
75	อุทัยธานี	43	-	-	-	-	2	-	-	45
76	มุกดาหาร	38	-	-	-	-	-	1	-	39
77	บึงกาฬ	35	1	-	-	2	-	-	-	38
78	สตูล	21	-	-	-	-	-	-	-	21

หมายเหตุ * ปรับข้อมูลจำนวนผู้ติดเชื้อ เฉพาะกลุ่มผู้ติดเชื้อภายในประเทศ ไม่รวมกลุ่มขนส่งสินค้า ยืนยันผลการติดเชื้อจากการสอบสวนโรคในระบบรายงาน ในช่วงต้นการระบาดระลอกใหม่ และไม่นับผู้ป่วยในสถานกักกัน



จำนวนผู้ติดเชื้อโควิดในเรือนจำและที่ต้งขัง จำแนกตามจังหวัด รายใหม่ และสะสม

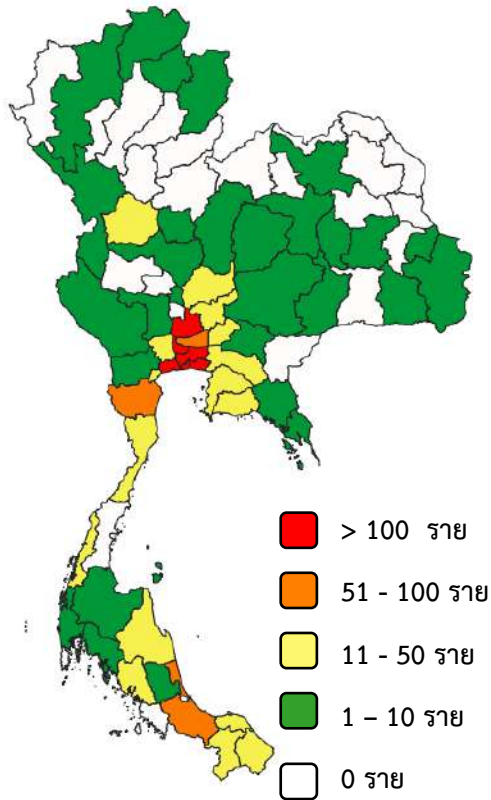
วันที่ 1 เม.ย. 64 – 13 มิ.ย. 64

ที่	จังหวัด	1 เม.ย. – 6 มิ.ย.	7-มิ.ย.	8-มิ.ย.	9-มิ.ย.	10-มิ.ย.	11-มิ.ย.	12-มิ.ย.	13-มิ.ย.	รวม
รวมเรือนจำทั้งประเทศ		29,755	91	534	280	102	294	892	409	32,357
1	กรุงเทพมหานคร	16,208	5	4	2	84	23	810	62	17,198
2	เชียงใหม่	4,261	-	-	-	-	-	-	-	4,261
3	นนทบุรี	7,283	25	415	223	1	99	1	1	8,048
4	ละโว้เทร่า	1,675	61	115	49	7	33	29	201	2,170
5	สงขลา	312	-	-	5	-	139	50	142	648
6	สมุทรปราการ	7	-	-	-	10	-	1	-	18
7	ปทุมธานี	5	-	-	-	-	-	-	2	7
8	นราธิวาส	2	-	-	-	-	-	-	-	2
9	ชลบุรี	1	-	-	-	-	-	-	-	1
10	เชียงใหม่	1	-	-	1	-	-	-	1	3
11	พะเยา	-	-	-	-	-	-	1	-	1

หมายเหตุ * ปรับข้อมูลจำนวนผู้ติดเชื้อ เฉพาะกลุ่มผู้ติดเชื้อภายในประเทศ ไม่รวมกลุ่มขนส่งสินค้า ยืนยันผลการติดเชื้อจากการสอบสวนโรคในระบบรายงาน ในช่วงต้นการระบาดระลอกใหม่ **แก้ไขยอดผู้ป่วยของจังหวัดปทุมธานี และกรุงเทพมหานคร

ผู้ติดเชื้อ

วันที่ 13 มิ.ย. 64



ผู้ติดเชื้อ	จังหวัด
> 100 ราย (5 จังหวัด)	กรุงเทพมหานคร สมุทรปราการ พระนครศรีอยุธยา สมุทรสาคร นนทบุรี
51 - 100 ราย (3 จังหวัด)	สงขลา ปทุมธานี เพชรบุรี
11 - 50 ราย (16 จังหวัด)	ระนอง ปัตตานี ฉะเชิงเทรา นครปฐม ประจวบคีรีขันธ์ ชลบุรี นราธิวาส สระบุรี ยะลา ตรัง ลพบุรี ระยอง นครศรีธรรมราช นครนายก สมุทรสงคราม กำแพงเพชร
1 - 10 ราย (29 จังหวัด)	ปราจีนบุรี ราชบุรี สุราษฎร์ธานี กาญจนบุรี นครสวรรค์ สุพรรณบุรี ตาก บุรีรัมย์ จันทบุรี อุดรธานี ชัยภูมิ ตราด พิจิตร นครราชสีมา พัทลุง ศรีสะเกษ มหาสารคาม กระบี่ พะเยา พังงา เชียงใหม่ เชียงราย ขอนแก่น อุบลราชธานี ร้อยเอ็ด เพชรบูรณ์ สิงห์บุรี น่าน อำนาจเจริญ
0 ราย (24 จังหวัด)	ภูเก็ต สระแก้ว พิษณุโลก ลำพูน ลำปาง อ่างทอง สุรินทร์ นครพนม ยโสธร สกลนคร กาฬสินธุ์ ชุมพร สุโขทัย เลย อุดรดิตถ์ ชัยนาท แพร่ หนองคาย หนองบัวลำภู แม่ฮ่องสอน อุทัยธานี มุกดาหาร บึงกาฬ สตูล



รายงานการบริหารจัดการสถานการณ์ โรคติดเชื้อไวรัสโคโรนา 2019 (COVID-19) กรุงเทพมหานคร

การประชุมศูนย์บูรณาการแก้ไขสถานการณ์โควิด-19 ในพื้นที่ กทม. และปริมณฑล
วันที่ 13 มิถุนายน 2564



สถานการณ์ โควิด-19 ระลอกใหม่ เมษายน

ตั้งแต่วันที่ 1 เมษายน – 13 มิถุนายน พ.ศ. 2564



ผู้ป่วยรายใหม่วันนี้

13

มิ.ย. 64

+924

จากระบบเฝ้าระวังและจากโรงพยาบาล

ไทย
495

ต่างด้าว
126

ค้นหาผู้ติดเชื้อเชิงรุกในชุมชน

ไทย
259

ต่างด้าว
44

ผู้ป่วยยืนยันสะสม

53,185

จากระบบเฝ้าระวังและจากโรงพยาบาล

ไทย
34,482

ต่างด้าว
5,822

ค้นหาผู้ติดเชื้อเชิงรุกในชุมชน

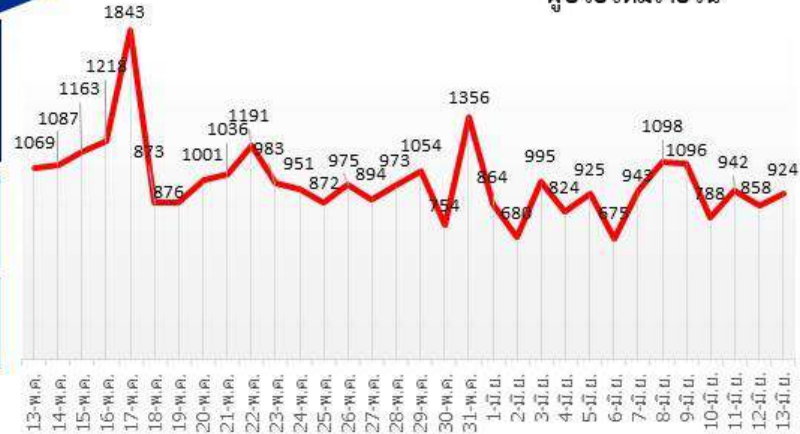
ไทย
8,751

ต่างด้าว
4,130

+12

เสียชีวิตสะสม **716** (1.35%)

ผู้ป่วยใหม่รายวัน



การสอบสวนโรค

ลงพื้นที่
(คน/ครั้ง)

52,071/52,226

ผู้สัมผัสเสี่ยง สูง
41,857

พบเชื้อ **4,821**

อัตราการติดเชื้อ
ในผู้สัมผัสเสี่ยงสูง

11.52%

Cluster จำนวน 85 แห่ง

กลุ่มเฝ้าระวังสูงสุด (Cluster ที่มีผู้ป่วยภายใน 14 วัน)

กลุ่มเขต	เขต	Cluster/แขวง/ชุมชน	กลุ่มเขต	เขต	Cluster/แขวง/ชุมชน
กรุงเทพฯ เหนือ	จตุจักร	1.แคมป์ที่พักคนงาน ในกองบัญชาการศีกษา สตช. (S) 2.แคมป์ที่พักคนงาน บ.ทีฆา (S)	กรุงเทพฯ ใต้	คลองเตย	33.ตลาดคลองเตย/ชุมชนแออัด (L) 34.แคมป์ก่อสร้าง บ.อิตาเลียนไทย ช.ไผ่สิงห์โต (L)
	บางซื่อ	3.แคมป์ที่พักคนงาน JWS (S)		บางนา	35.แคมป์ก่อสร้าง บ.ซิโน-ไทย (S)
	ลาดพร้าว	4.อพาร์ทเมนท์ทิวสน (S) 5.โฮมโปร เอกมัย-รามอินทรา (S) 6.แคมป์ก่อสร้าง บ.ซิโน-ไทย (S)		บางรัก	36.แคมป์ก่อสร้างฤทธา (S) 37.ชุมชนบนถนนสีลม (M) 38. ตลาดซอยละลายทรัพย์ (S)
	หลักสี่	7. แคมป์ก่อสร้างวรลิสต์ (S)		ปทุมวัน	39.แคมป์ก่อสร้าง บ.อิตาเลียนไทย (M) 40.แคมป์โปล (M) 41.กลุ่มห้างวันสยาม (M)
กรุงเทพฯ กลาง	ดินแดง	8.ตลาดห้วยขวาง (M) 9.แฟลตดินแดง/ตลาดศรีวานิช (M) 10.แคมป์ก่อสร้างพรพระนคร (M) 11.บ.ประยุกต์สปอร์ต ซัพพลาย (S)		พระโขนง	42.โรงงานนาโอะ โกลเบล (S)
	ดุสิต	12.สี่แยกมหานคร/สะพานขาว/ตลาดผลไม้ (L) 13.ตลาดเทวราช (เทเวศร์) (S)		ยานนาวา	43.โรงงานเย็บผ้า (M) 44.อาคารสำนักงานให้เช่าไม่มีชื่อ (S) 45.แคมป์ที่พักคนงาน บ.ฤทธา (S) 46.แคมป์ที่พักคนงาน พรีเมียด (S)
	ป้อมปราบฯ	14.ตลาดคลองถม/เสือป่า/วงเวียน 22/วรจักร/โม่เบ้ (L)		วัฒนา	47.สถานทูต (S) 48.แคมป์ก่อสร้างพรพระนคร (S) 49.ชุมชนมาซิม (S) 50.ชุมชนเฉลิมอนุสรณ์ (S) 51.แคมป์ที่พักคนงาน JWS (J155และJ181) (M)
	พระนคร	15.ตลาดปากคลองตลาด (M)		สวนหลวง	52.แคมป์ก่อสร้าง บ.ซิโน-ไทย หัวหมาก (M) 53.ชุมชนหัวป่า (S)
	ราชเทวี	16.ชุมชนซอยเพชรบุรี 18 (M) 17.แคมป์เดอะ ยูนิคอร์น บ.ยูนิเทค คอนสตรัคชั่น (M) 18.ชุมชนเพชรบุรี ซอย10/ซอยหลังโรงเรียนกิงเพชร (S) 19.ย่านการค้าประตูน้ำ (S) 20.ชุมชนริมคลอง (S)		สาทร	54.ชุมชนหน้าสมาคมธรรมศาสตร์ (S)
	สัมพันธวงศ์	21.ตลาดสำเพ็ง (M)		กรุงเทพฯ เหนือ	คลองสาน
	ห้วยขวาง	22.แคมป์ก่อสร้าง One 9 Five (M) 23.แคมป์ก่อสร้าง บ.อิตาเลียนไทย (S)	บางกอกน้อย		56.ตลาดศาลาน้ำร้อน (M)
กรุงเทพฯ ตะวันออก	คลองสามวา	24.ศูนย์ดูแลผู้สูงอายุ (S)	กรุงเทพฯ ใต้	ทุ่งครุ	57.โรงงานรับตัดเย็บผ้าไม่มีชื่อ (S) 58.โรงงานเย็บผ้า พีวเจอร์การ์เม้น (S)
	บางกะปิ	25.ตลาดบางกะปิ/เดอะมอลล์บางกะปิ (L) 26.แม่โคโรลาดพร้าว (S) 27.เคหะคลองจั่น (S) 28.แคมป์ก่อสร้างพรพระนคร รามคำแหง ซอย 7 (S)		บางแค	59.บ.คาสเซอร์ฟิค (M) 60.สมอทองการ์เมนท์ (S)
	ประเวศ	29.บ.มณีอุดมสุข (S)		ราษฎร์บูรณะ	61.โรงงานฮงเส็งการทอ (M)
	ลาดกระบัง	30.โรงงานกรีนสวีลด์ (S) 31.โรงงาน HONDA (S)		ภาษีเจริญ	62. โรงงานเย็บผ้า CPG Garment (S)
	หนองจอก	32.โรงงาน CPF (S)			

Cluster จำนวน 85 แห่ง

กลุ่มเฝ้าระวัง (Cluster ที่ไม่พบผู้ป่วยรายใหม่ใน 14 วัน)

กลุ่มเขต	เขต	Cluster/แขวง/ชุมชน
กรุงเทพฯเหนือ	ดอนเมือง	63.แคมป์ก่อสร้าง บ.อิตาเลียนไทย (S)
	บางเขน	64.ตลาดยิ่งเจริญ (M)
	บางซื่อ	65.โกดังสินค้าให้เช่าไม่มีชื่อ (S)
	หลักสี่	66.แคมป์ก่อสร้างบ.อิตาเลียนไทย (L)
กรุงเทพฯกลาง	ดุสิต	67.ไซต์ก่อสร้างอาคารรัฐสภา บ.ซิโน-ไทย (L)
	ห้วยขวาง	68.ชุมชนโรงปูน (S)
กรุงเทพฯตะวันออก	หนองจอก	69.ตลาดหนองจอก (S)
	มีนบุรี	70.ตลาดมีนบุรี (S)
กรุงเทพฯใต้	บางคอแหลม	71.แคมป์ก่อสร้าง บ.อิตาเลียนไทย (S) 72.แคมป์ทวีพร (S)
	สาทร	73.คอนโดที่พักของชาวกินี (S)
กรุงเทพฯใต้	บางแค	74.ธนบุรี เนอร์สซิงโฮม 3 สาขา (S)

Cluster ที่ไม่พบผู้ป่วย ตั้งแต่ 28 วันขึ้นไป

กลุ่มเขต	เขต	Cluster/แขวง/ชุมชน
กรุงเทพฯกลาง	ป้อมปราบศัตรูพ่าย	75.ชุมชนวัดโสมนัส (S)
กรุงเทพฯตะวันออก	ประเวศ	76.ตลาดบุญเรือง (S) 77.ร้านกนกเฟอร์นิเจอร์ (S)
	ปทุมวัน	78.ชุมชนบ่อนไก่ (M)
กรุงเทพฯใต้	วัฒนา	79.แคมป์คนงานก่อสร้าง 2 แห่งติดกัน (M)
	บางพลัด	80.แคมป์ก่อสร้าง บ.แสงฟ้า (S)
ที่พบใหม่		
กลุ่มเขต	เขต	Cluster/แขวง/ชุมชน
กรุงเทพฯเหนือ	จตุจักร	81.บริษัท เอเอจี อินเทลลิเจนท์ จำกัด (S)
กรุงเทพฯกลาง	ห้วยขวาง	82.แคมป์ก่อสร้าง Syntec ถ.กำแพงเพชร 7 (S)
กรุงเทพฯตะวันออก	คันนายาว	83. แคมป์คนงาน บ.ซิโนทัย (S)
กรุงเทพฯใต้	บางนา	84. แคมป์ก่อสร้าง บริษัทจอมธก (S)



**รายงาน
มาตรการ
รายวัน**



มอบถุงยังชีพให้ประชาชนในชุมชน

ข้อมูล ณ 11 มิ.ย. 64

ศูนย์ประสานการปฏิบัติที่ 2 กอ.รมน. , กอ.รมน.กรุงเทพมหานคร และบริษัทสวิตซ์ ไดมอนด์จำกัด ร่วมแบ่งปันน้ำใจ มอบถุงยังชีพ จำนวน 100 ชุดพร้อมด้วยหน้ากากอนามัยและหน้ากากป้องกันใบหน้า ให้กับประชาชนในชุมชนร่วมมิตรแรงศรัทธา ซ.พหลโยธิน 67 เขตดอนเมือง เพื่อเป็นขวัญกำลังใจประชาชนในพื้นที่



มุ่งมั่นบูรณาการ ประสานงานเป็นเลิศ เชิดชูคุณธรรม ผู้นำความมั่นคง ดำรงความสามัคคี



ตรวจเยี่ยมที่פקคนงานก่อสร้าง

ข้อมูล ณ 11 มิ.ย. 64

ก.รมน.กรุงเทพมหานคร ลงพื้นที่ตรวจเยี่ยมที่פקคนงานก่อสร้างในพื้นที่ เขตจตุจักร 4 แห่ง เพื่อให้คำแนะนำมาตรการป้องกันการแพร่ระบาดของที่ สร.กำหนด และเป็นการป้องปรามการใช้แรงงานต่างด้าวผิดกฎหมาย



มุ่งมั่นบูรณาการ ประสานงานเป็นเลิศ เชิดชูคุณธรรม ผู้นำความมั่นคง ดำรงความสามัคคี



ควบคุมตัวเครือข่ายผู้นำพาต่างด้าวหลบหนีเข้าเมืองผิดกฎหมาย

ข้อมูล ณ 12 มิ.ย. 64

กอร.มน.ภาค 4 ส่วนหน้า บูรณาการและประสานงานกับ หน่วยเฉพาะกิจปัตตานี 25, ชุดสอบสวนคดีพิเศษ DSI, ตม.จังหวัดปัตตานี, กก. 5 บก.ส.1, สภ.เมืองปัตตานี ดำเนินการบังคับใช้กฎหมายตามแผนเป้าหมายเครือข่ายผู้นำพาบุคคลต่างด้าวลักลอบเข้าเมืองโดยผิดกฎหมาย ตามแผนสกัดกั้นตามแนวชายแดนไทย - มาเลเซีย ในพื้นที่ จ.ปัตตานี และนำตัวเป้าหมายดำเนินตามกฎหมายต่อไป



มุ่งมั่นบูรณาการ ประสานงานเป็นเลิศ เชิดชูคุณธรรม ผู้นำความมั่นคง ดำรงความสามัคคี



ตรวจการปฏิบัติตามข้อกำหนดฯ และประชาสัมพันธ์สร้างการรับรู้

ข้อมูล ณ 12 มิ.ย. 64

ก.รมน.จังหวัดในแต่ละพื้นที่ ประสานงานและบูรณาการร่วมกับฝ่ายปกครอง, ฝ่ายสาธารณสุขจังหวัด, ศปม.ทบ.,ศปม.ตร.และเจ้าหน้าที่ที่เกี่ยวข้อง ลงพื้นที่ให้คำแนะนำและสร้างการรับรู้มาตรการตามข้อกำหนดฯ ฉบับที่ 23 , เน้นย้ำการป้องกันส่วนบุคคล (D-M-H-T-T-A)



มุ่งมั่นบูรณาการ ประสานงานเป็นเลิศ เชิดชูคุณธรรม ผู้นำความมั่นคง ดำรงความสามัคคี



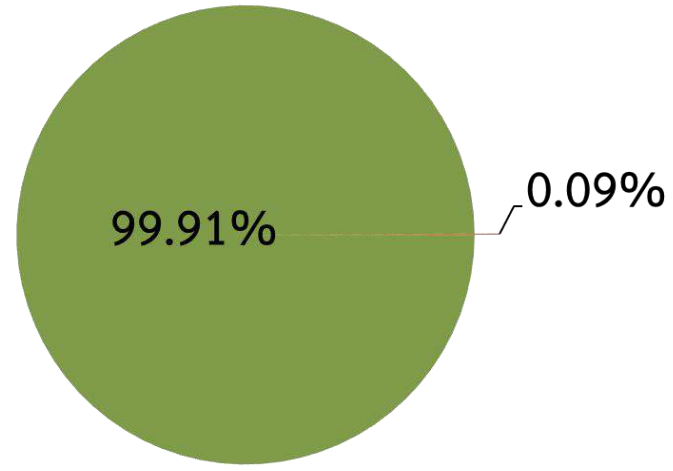
ศูนย์ปฏิบัติการแก้ไขสถานการณ์ฉุกเฉินด้านความมั่นคง

การตรวจกิจการ/กิจกรรมตามมาตรการผ่อนคลาย



ผลการตรวจ	12 มิ.ย.64	1ก.ค.63-12 มิ.ย.64
จำนวน	6,537	4,280,094
ปฏิบัติไม่ครบ	17 (0.26%)	114,237 (2.67%)
ไม่มี "ไทยชนะ"	6 (0.09%)	-
ไม่ปฏิบัติ	0 (0%)	-

ผลการตรวจ "Platform ไทยชนะ" 12 มิ.ย.64



■ มี Platform ไทยชนะ ■ ไม่มี Platform ไทยชนะ

ตรวจตามมาตรการหลัก

ชุดตรวจร่วม	ชุดตรวจทั่วไป	ชุดตรวจส่วนกลาง
90	1,671	148



ตรวจอื่นๆ

ชุดตรวจตามมาตรการเสริม
กทม. สปก.จ. สปก.อ.สปก.ต. สปท.

ชุดตรวจเฉพาะ (ตามคู่มือ)
สธ. พณ. กก. วธ. ทส.

การสกัดกั้นการลักลอบเข้าเมือง

และการเคลื่อนย้ายแรงงานโดยผิดกฎหมาย

12 มิ.ย.64 **J3**
พณ.คณ.



ลักลอบ 21 คน : 6 / 15

ลักลอบ 218 คน : 4 / 214

ลักลอบ 57 คน : 1 / 56

ลักลอบ 22 คน : 1 / 21

ลักลอบ 5 คน : 4 / 1

พม่า 8 คน : 0 / 8

คดีอื่นๆ 7 คน : 1 / 6

ลักลอบ 0 คน : 0 / 0



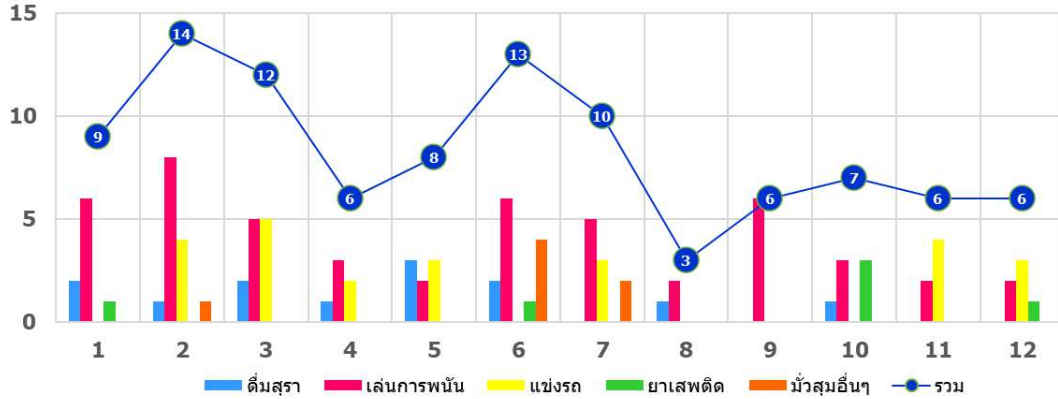
สถิติประจำเดือน มิ.ย.64



ยอดรวม	พื้นที่อ่อนแอ	ลักลอบเข้าเมือง 1 มิ.ย.64 (รวม)	คดีชายแดน	พม่า	คดีอื่นๆ
338	17	392 (รวม 25 พ.ค.64)	321	8	7
		ชายแดน			
		ชายแดน			
		ชายแดน			

เมียนมา 1,250 ลาว 248 กัมพูชา 517 มาเลเซีย 1 ไทย 317 อื่นๆ 79 ยอดรวม 2,626 พื้นที่ตอนใน 295 พื้นที่ติดชายแดน 2,331 พม่า 77 คดีอื่น 137

ข้อมูลประจำวัน 1-12 มิถุนายน 2564

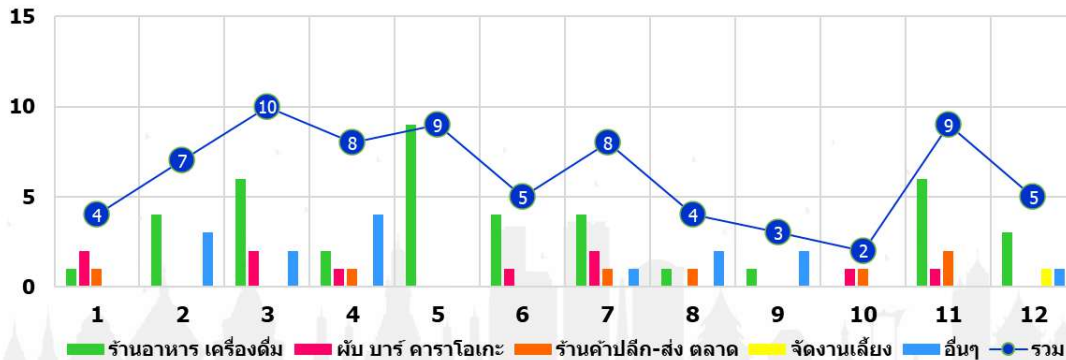
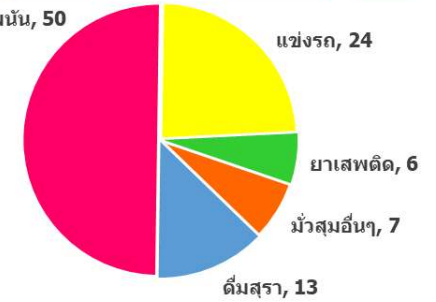


ร้องเรียนเรื่อง การมั่วสุม/การกระทำผิด พ.ร.ก.ฯ



เล่นการพนัน, 50

รวม	+6
จำนวน	100
ผลการดำเนินการ	
99	1



ร้องเรียนเรื่อง การไม่ปฏิบัติตามมาตรการพ่อนคลาย



ร้านอาหาร เครื่องดื่ม, 41

รวม	+5
จำนวน	74
ผลการดำเนินการ	
71	3





ศบค.
ศูนย์บริหารสถานการณ์
โควิด-19
#สู้ไปด้วยกัน #ประเทศไทยต้องชนะ