



สถานการณ์ โรคติดเชื้อไวรัสโคโรนา 2019 Coronavirus Disease 2019 (COVID-19)

ศูนย์บริหารสถานการณ์ โควิด-19 (ศบค.)

วันที่ 12 ตุลาคม 2564



**สถานการณ์
COVID – 19
ประจำวัน**



สถานการณ์ COVID-19 ทั่วโลก 219 ประเทศ 2 เขตบริหารพิเศษ 2 เรือสำราญ

Confirmed 239,027,175
+ 315,153

Severe 81,713
- 804 (0.03%)

Recovered 216,270,652
+ 391,506 (90.48%)

Deaths 4,872,739
+ 4,657 (2.04%)

PLACES		CONFIRMED	NEW CASES	DEATHS	ACTIVE CASES	PLACES		CONFIRMED	NEW CASES	DEATHS	ACTIVE CASES
1	USA	45,313,353	50,466	734,611(406)	9,781,577	11	Colombia	4,973,325	1,089	126,655(32)	30,102
2	India	33,984,479	13,186	450,991(177)	221,037	12	Italy	4,701,832	1,516	131,335(34)	84,106
3	Brazil	21,582,738	6,918	601,266(219)	286,803	13	Germany	4,334,254	4,872	95,087(54)	143,267
4	UK	8,193,769	40,224	137,763(28)	1,369,311	14	Indonesia	4,228,552	620	142,716(65)	22,541
5	Russia	7,804,774	29,409	217,372(957)	713,823	15	Mexico	3,725,242	2,690	282,227(128)	354,960
6	Turkey	7,475,115	30,563	66,368(188)	481,410	16	Poland	2,923,304	903	75,869	177,747
7	France	7,057,631	1,120	117,082(30)	92,932	17	South Africa	2,912,346	201	88,346(29)	32,206
8	Iran	5,716,394	13,504	122,868(276)	359,516	18	Philippines	2,674,814	8,292	39,660(36)	98,894
9	Argentina	5,266,275	416	115,491(18)	17,092	19	Ukraine	2,550,089	8,832	58,700(207)	198,909
10	Spain	4,977,448	1,277	86,827(17)	74,427	20	Malaysia	2,346,303	6,709	27,422(93)	112,379

24 Thailand 1,730,364(+9,445) cases 17,835(+84) Deaths

(ข้อมูล ณ วันที่ 12 ตุลาคม 2564 เวลา 10.00 น.)

ที่มา : worldometers

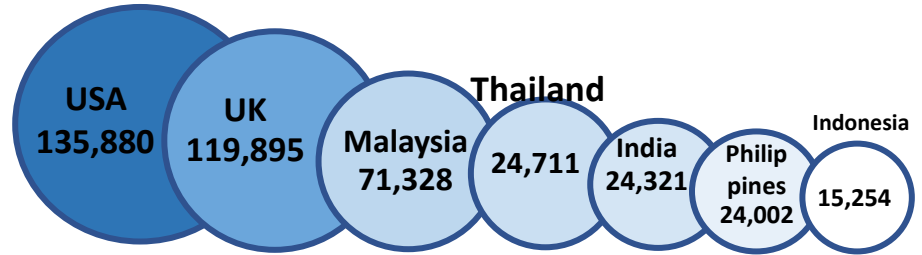


สถานการณ์ COVID-19 ประเทศในทวีปเอเชีย

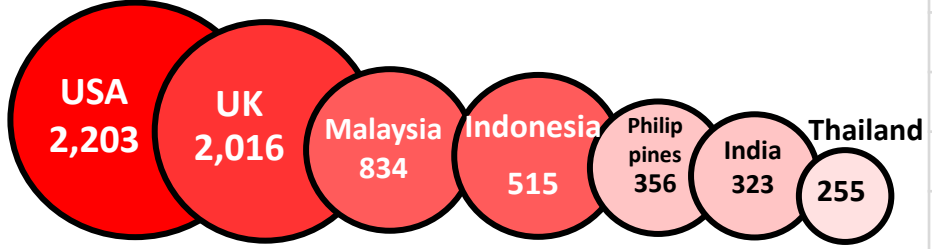
ประเทศในเอเชียพบผู้ป่วยอย่างต่อเนื่อง ได้แก่

อินเดีย อินโดนีเซีย มาเลเซีย ฟิลิปปินส์ ปากีสถาน ญี่ปุ่น บังคลาเทศ ไทย

อัตราป่วย ต่อประชากร 1 ล้านคน



อัตราตาย ต่อประชากร 1 ล้านคน



	PLACES	CONFIRMED	NEW CASES	DEATHS	ACTIVE CASES
2	India	33,984,479	13,186	450,991(177)	221,037
14	Indonesia	4,228,552	620	142,716(65)	22,541
18	Philippines	2,674,814	8,292	39,660(36)	98,894
20	Malaysia	2,346,303	6,709	27,422(93)	112,379
24	Thailand	1,730,364	9,445	17,835(84)	108,174
25	Japan	1,710,973	553	17,941(14)	11,830
29	Bangladesh	1,562,958	599	27,699(11)	10,792
33	Pakistan	1,259,648	1,004	28,152(28)	41,754
41	Vietnam	843,281	3,619	20,670(115)	37,863
60	Myanmar	479,848	1,197	18,162(28)	29,229
76	S. Korea	334,163	1,297	2,594(8)	32,309
104	Singapore	129,229	2,263	172(10)	28,560
109	Cambodia	115,068	258	2,527(21)	4,138
112	China	96,435	25	4,636	669
140	Laos	28,849	309	30(4)	22,261
176	Brunei	9,167	187	64	2,223

(ข้อมูล ณ วันที่ 12 ตุลาคม 2564 เวลา 10.00 น.) ที่มา : worldometers



รายงานสถานการณ์ COVID-19 ในประเทศไทย

ระลอกใหม่ เมษายน ประเทศไทย ตั้งแต่วันที่ 1 เม.ย. - 12 ต.ค. 64

ผู้ป่วยรายใหม่วันนี้

+9,445 ราย

ผู้ป่วยยืนยันสะสม

1,701,501 ราย

หายป่วยแล้ว

+11,452 ราย

เสียชีวิต

+84 คน

ติดเชื้อ
ในประเทศ
9,231 ราย

ติดเชื้อจาก
ต่างประเทศ
13 ราย

ผู้ป่วยยืนยันสะสมตั้งแต่ปี 63

1,730,364 ราย

หายป่วยสะสม **1,576,929** ราย

หายป่วยสะสมตั้งแต่ปี 63

1,604,355 ราย

เสียชีวิตสะสม

17,741 คน 1.04 %

เสียชีวิตสะสมตั้งแต่ปี 63

17,835 คน 1.03 %

จากเรือนจำ/
ที่ต้องขัง **201** ราย

ประวัติเสี่ยง

8,987 ราย

ผู้ป่วยรายใหม่
จากระบบเฝ้าระวังและระบบบริการฯ
ค้นหาผู้ติดเชื้อเชิงรุกในชุมชน

244 ราย

จากเรือนจำ / ที่ต้องขัง

201 ราย

ผู้ที่เดินทางจากต่างประเทศ

13 ราย

รวม 9,445 ราย

ฉีดแล้ว **61,033,251** โดส

ที่มา : MOPH-IC



เข็มที่ 1

+368,278 ราย

สะสม 35,462,170 ราย



เข็มที่ 2

+395,505 ราย

สะสม 23,796,497 ราย



เข็มที่ 3

+41,363 ราย

สะสม 1,774,584 ราย

ข้อมูล 28 ก.พ.- 11 ต.ค. 2564

ผู้รับวัคซีน

ผู้ป่วยรักษาอยู่

108,174
ราย

ใน sw.

40,412 ราย

sw.สนามและอื่นๆ

67,762 ราย

อาการหนัก **2,954** ราย
(ใส่เครื่องช่วยหายใจ **660** ราย)



ผู้ติดเชื้อ COVID-19 ระลอกใหม่เมษายน 2564 ประเทศไทย วันที่ 1 เม.ย. – 12 ต.ค. 64 เวลา 00:00 น.

ผู้ป่วย-ติดเชื้อรายใหม่วันนี้

ผู้ป่วย-ติดเชื้อสะสม

เสียชีวิต

ประเทศไทย

+9,445
(ใน-ต่างประเทศ) ราย

1,701,501
(ใน-ต่างประเทศ) ราย

+84
คน

(ต่างประเทศ) **+13** ราย

(ต่างประเทศ) **3,067** ราย

เสียชีวิตสะสม **17,741** คน

กรุงเทพมหานคร และปริมณฑล

ในประเทศ (ไม่รวมเรือนจำ) **+1,978** ราย

ในประเทศ (ไม่รวมเรือนจำ) **712,604** ราย

ในประเทศ (ไม่รวมเรือนจำ) **+28** คน

4 จังหวัดภาคใต้

ในประเทศ (ไม่รวมเรือนจำ) **+1,999** ราย

ในประเทศ (ไม่รวมเรือนจำ) **122,400** ราย

ในประเทศ (ไม่รวมเรือนจำ) **+16** คน

จังหวัดอื่น (67 จังหวัด)

ในประเทศ (ไม่รวมเรือนจำ) **+5,254** ราย

ในประเทศ (ไม่รวมเรือนจำ) **792,124** ราย

ในประเทศ (ไม่รวมเรือนจำ) **+40** คน

เรือนจำและที่ต้องขัง

เรือนจำและที่ต้องขัง **+201** ราย

เรือนจำและที่ต้องขัง **71,306** ราย

เรือนจำและที่ต้องขัง **+0** คน



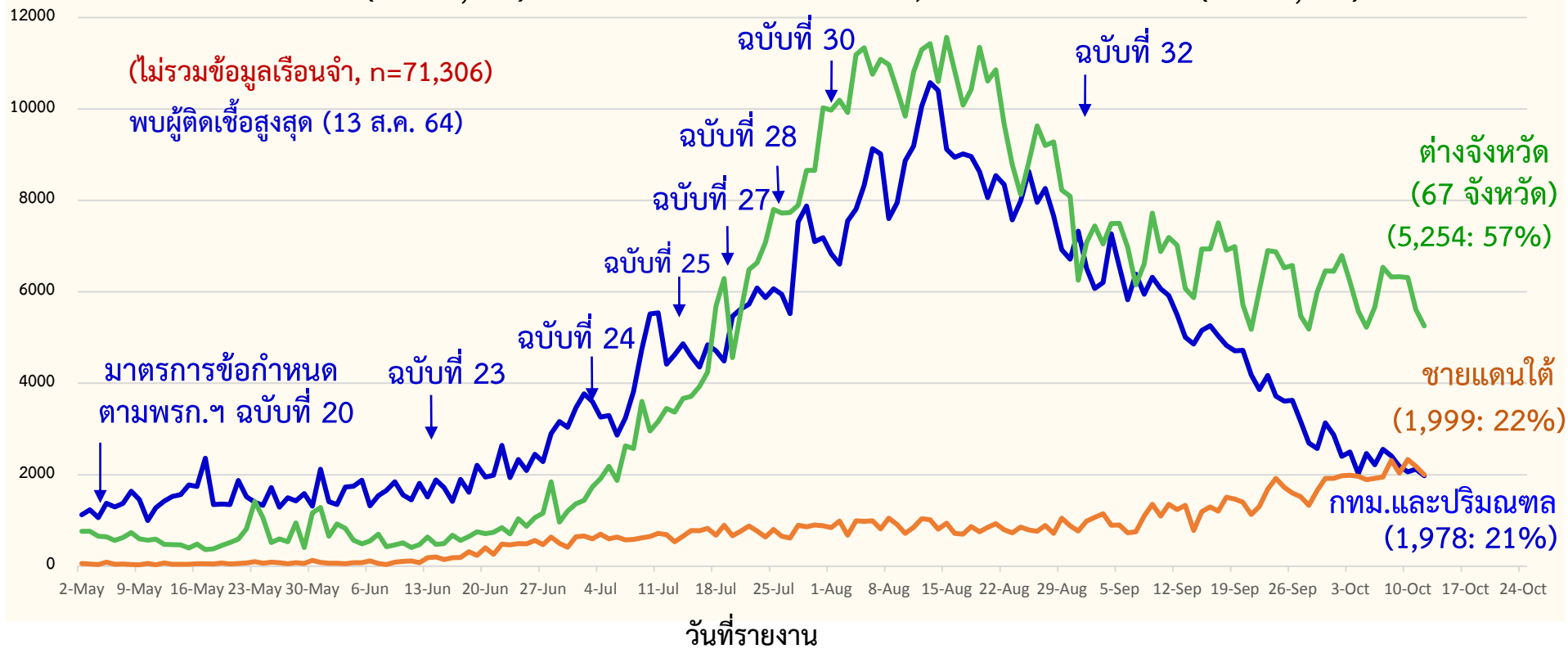
จำนวนผู้ป่วย-ผู้ติดเชื้อในชุมชนรายวัน กทม.และปริมณฑล ต่างจังหวัด และภาพรวมประเทศ ระลอกเมษายน 2564

(วันที่ 1 พ.ค. - 12 ต.ค. 64)

จำนวนผู้ติดเชื้อ

รายวัน (ราย)

— กทม.และปริมณฑล (5 จังหวัด) (n=712,604)
 — ต่างจังหวัด (67 จังหวัด) (n=792,124)
 — ชายแดนใต้ (n=122,400)





ผู้ป่วยโรคโควิด-19 เสียชีวิต ของประเทศไทย รายงานวันที่ 12 ต.ค. 64 (+84 ราย)

จังหวัด	รวม (ราย)
กรุงเทพมหานคร	11
สมุทรปราการ(12) นนทบุรี(2) สมุทรสาคร(2) ปทุมธานี(1)	17
นครราชสีมา(2) หนองบัวลำภู(2) อุตรธานี(1) สุรินทร์(1) สกลนคร(1) มหาสารคาม(1)	8
ตาก(4) เพชรบูรณ์(2) อุตรดิตถ์(2) เชียงใหม่(2) แพร่(1) แม่ฮ่องสอน(1)	12
ปัตตานี(12) ยะลา(4) นครศรีธรรมราช(3) สุราษฎร์ธานี(2) ชุมพร(1)	22
ชลบุรี(3) จันทบุรี(3) พระนครศรีอยุธยา(2) สุพรรณบุรี (2) ระยอง(2) สระบุรี(1) สมุทรสงคราม (1)	14

- ชาย (49) หญิง (35) : ไทย(84)
- ค่ามัธยฐานของอายุ 68 ปี (2 - 92 ปี)
- ค่ามัธยฐาน (ทราบติดเชื้อ-เสียชีวิต) 13 วัน (นานสุด 45 วัน)



❖ อายุ 60 ปีขึ้นไป 59 ราย (70%)



❖ อายุน้อยกว่า 60 ปี :

มีโรคเรื้อรัง 19 ราย (23%)

ไม่มีประวัติโรคเรื้อรัง 5 ราย (6%)



❖ เด็ก 1 ราย (1%) :

อายุ 3 เดือน และไม่มีโรคประจำตัว

รวม
93%

ปัจจัยเสี่ยง-ประเด็นสำคัญ

- HT (36), DM (28), HPL(13), อ้วน(11), โรคไต(16), ติดเตียง(3)
- เสียชีวิตนอกรพ. 1 ราย : จ.มหาสารคาม (ตรวจพบเชื้อหลังเสียชีวิต)
- จากกทม.และปริมณฑล (0), จากพื้นที่เสี่ยงอื่น (0)
- ติดเชื้อในพื้นที่ (84) : คนรู้จัก (34), ครอบครัว (8), อาศัย (39), อาชีพเสี่ยง (3)



ผู้เดินทางมาจากต่างประเทศ รวม 13 ราย

ผู้เดินทางมาจากต่างประเทศ คัดกรอง ณ ด่านฯ และเข้ารพ./สถานกักกันทุกประเภท (13 ราย)

ประเทศต้นทาง	เดินทางมาถึงไทย / ผู้ติดเชื้อเที่ยวบินเดียวกัน	ลักษณะผู้ติดเชื้อ	การตรวจหาเชื้อ	เข้าพัก / รพ.
สิงคโปร์ (1 ราย)	8 ต.ค. 64	เพศหญิง อายุ 51 ปี สัญชาติ สิงคโปร์	8 ต.ค. 64 (Day 0) ผลพบเชื้อ ไม่มีอาการ	Sandbox ภูเก็ต / รพ.เอกชน ภูเก็ต
สวีเดน (8 ราย)	29 ก.ย. 64	เพศชาย อายุ 28 ปี สัญชาติ ไทย อาชีพ พนักงานบริษัท	7 ต.ค. 64 (Day 8) ผลพบเชื้อ ไม่มีอาการ	OQ ชลบุรี / รพ.เอกชน ชลบุรี (7)
	1 ต.ค. 64	เพศชาย 6 ราย อายุระหว่าง 24 - 57 ปี สัญชาติ ไทย (6) อาชีพ พนักงานบริษัท (5), รับจ้าง	7 ต.ค. 64 (Day 6) ผลพบเชื้อ ไม่มีอาการ	
			8 ต.ค. 64 (Day 7) ผลพบเชื้อ ไม่มีอาการ (5)	
	8 ต.ค. 64	เพศชาย อายุ 62 ปี สัญชาติ สวีเดน	9 ต.ค. 64 (Day 1) ผลพบเชื้อ ไม่มีอาการ	AQ ชลบุรี / รพ.บางละมุง ชลบุรี
ฟินแลนด์ (2 ราย)	7 ต.ค. 64	เพศชาย 2 ราย อายุ 33, 50 ปี สัญชาติ ไทย (2) อาชีพ พนักงานบริษัท (2)	8 ต.ค. 64 (Day 1) ผลพบเชื้อ ไม่มีอาการ (2)	OQ ชลบุรี / รพ.เอกชน ชลบุรี (2)
สหรัฐอเมริกา (1 ราย)	3 ต.ค. 64	เพศหญิง อายุ 71 ปี สัญชาติ ไทย	5 ต.ค. 64 (Day 2) ผลพบเชื้อ ไม่มีอาการ	AQ กทม. / รพ.เอกชน กทม.
เมียนมา (1 ราย)	29 ก.ย. 64	เพศชาย อายุ 60 ปี สัญชาติ ไทย อาชีพ พนักงาน	5 ต.ค. 64 (Day 6) ผลพบเชื้อ ไม่มีอาการ	AQ กทม. / รพ.เอกชน กทม.



จำนวนผู้ติดเชื้อโควิดในประเทศรายใหม่ และสะสม วันที่ 1 เม.ย. 64 – 12 ต.ค. 64

ที่	จังหวัด	1 เม.ย. – 5 ต.ค.	6-ต.ค.	7-ต.ค.	8-ต.ค.	9-ต.ค.	10-ต.ค.	11-ต.ค.	12-ต.ค.	ค่าเฉลี่ย 7 วัน	แนวโน้ม	รวม
รวมทั้งประเทศ (ยกเว้นผู้เดินทางเข้าราชอาณาจักร)		1,625,477	9,850	11,180	11,124	10,621	10,754	9,996	9,432	10,422		1,698,434
ในเรือนจำและที่กักขัง		70,653	45	138	72	67	50	80	201	93		71,306
จังหวัดอื่น 48 จังหวัด		339,066	2,851	3,265	3,244	3,326	3,509	3,115	2,971	3,183		361,347
พื้นที่ควบคุมสูงสุด และเข้มงวด 19 จังหวัด		411,023	2,814	3,275	3,079	3,007	2,802	2,494	2,283	2,822		430,777
ภาคใต้ 4 จังหวัด		107,661	1,922	1,949	2,315	2,037	2,332	2,185	1,999	2,106		122,400
รวม กทม. ปริมณฑล		697,074	2,218	2,553	2,414	2,184	2,061	2,122	1,978	2,219		712,604
1	กรุงเทพมหานคร	372,859	1,208	1,279	1,255	1,280	1,185	1,160	1,170	1,220		381,396
2	นนทบุรี	53,939	151	155	127	131	135	138	140	140		54,916
3	ปทุมธานี	36,403	65	111	94	79	66	33	28	68		36,879
4	สมุทรปราการ	112,588	602	795	576	519	462	532	425	559		116,499
5	สมุทรสาคร	89,652	121	131	233	99	139	162	120	144		90,657
6	นครปฐม	31,633	71	82	129	76	74	97	95	89		32,257

หมายเหตุ * ปรับข้อมูลจำนวนผู้ติดเชื้อ เฉพาะกลุ่มผู้ติดเชื้อภายในประเทศ ไม่รวมกลุ่มขนส่งสินค้า ยืนยันผลการติดเชื้อจากการสอบสวนโรคในระบบรายงาน ในช่วงต้นการระบาดระลอกใหม่



จำนวนผู้ติดเชื้อโควิดในประเทศไทยรายใหม่ และสะสม วันที่ 1 เม.ย. 64 – 12 ต.ค. 64 เวลา 01:00 น.

ที่	จังหวัด	1 เม.ย. - 5 ต.ค.	6-ต.ค.	7-ต.ค.	8-ต.ค.	9-ต.ค.	10-ต.ค.	11-ต.ค.	12-ต.ค.	รวม(ราย)
รวม		1,625,477	9,850	11,180	11,124	10,621	10,754	9,996	9,432	1,698,434
1	กรุงเทพมหานคร	372,859	1,208	1,279	1,255	1,280	1,185	1,160	1,170	381,396
2	สมุทรปราการ	112,588	602	795	576	519	462	532	425	116,499
3	ชลบุรี	90,481	601	752	687	488	457	473	511	94,450
4	สมุทรสาคร	89,652	121	131	233	99	139	162	120	90,657
5	เรือ่นจำา	70,653	45	138	72	67	50	80	201	71,306
6	นนทบุรี	53,939	151	155	127	131	135	138	140	54,916
7	ปทุมธานี	36,403	65	82	94	79	66	33	28	36,850
8	ระยอง	33,415	379	398	342	359	364	378	315	35,950
9	สงขลา	32,093	666	596	444	504	563	505	467	35,838
10	ราชบุรี	31,149	253	244	282	348	253	246	173	32,948
11	นครปฐม	31,633	71	111	129	76	74	97	95	32,286
12	ฉะเชิงเทรา	29,911	172	141	114	107	112	72	100	30,729
13	ยะลา	26,019	446	740	776	650	776	719	493	30,619
14	นราธิวาส	26,066	501	332	592	470	479	414	473	29,327
15	พระนครศรีอยุธยา	26,969	52	90	145	115	121	121	91	27,704



จำนวนผู้ติดเชื้อโควิดในประเทศไทยรายใหม่ และสะสม วันที่ 1 เม.ย. 64 – 12 ต.ค. 64 เวลา 01:00 น.

ที่	จังหวัด	1 เม.ย. – 5 ต.ค.	6-ต.ค.	7-ต.ค.	8-ต.ค.	9-ต.ค.	10-ต.ค.	11-ต.ค.	12-ต.ค.	รวม(ราย)
16	สระบุรี	26,292	140	178	186	160	122	129	127	27,334
17	นครราชสีมา	25,763	126	198	140	170	130	135	128	26,790
18	ปัตตานี	23,483	309	281	503	413	514	547	566	26,616
19	นครศรีธรรมราช	17,463	259	313	395	277	345	473	361	19,886
20	เพชรบุรี	18,911	129	139	145	128	103	87	59	19,701
21	ปราจีนบุรี	17,367	313	330	241	234	246	185	202	19,118
22	กาญจนบุรี	17,507	112	154	162	190	160	121	97	18,503
23	ตาก	16,012	198	236	231	240	248	210	160	17,535
24	อุบลราชธานี	16,754	102	50	113	66	89	84	76	17,334
25	บุรีรัมย์	15,831	46	61	22	68	30	32	41	16,131
26	สุรินทร์	15,223	56	36	68	58	78	34	42	15,595
27	ศรีสะเกษ	14,976	28	27	88	48	91	73	44	15,375
28	ลพบุรี	14,652	56	82	69	79	82	73	46	15,139
29	อุดรธานี	13,912	196	190	198	145	157	124	168	15,090
30	สุราษฎร์ธานี	13,174	225	241	242	200	271	212	214	14,779

หมายเหตุ * ปรับข้อมูลจำนวนผู้ติดเชื้อ เฉพาะกลุ่มผู้ติดเชื้อภายในประเทศ ไม่รวมกลุ่มขนส่งสินค้า ยืนยันผลการติดเชื้อจากการสอบสวนโรคในระบบรายงาน ในช่วงต้นการระบาดระลอกใหม่ และไม่นับผู้ป่วยในสถานกักกัน



จำนวนผู้ติดเชื้อโควิดในประเทศไทยรายใหม่ และสะสม วันที่ 1 เม.ย. 64 – 12 ต.ค. 64 เวลา 01:00 น.

ที่	จังหวัด	1 เม.ย. – 5 ต.ค.	6-ต.ค.	7-ต.ค.	8-ต.ค.	9-ต.ค.	10-ต.ค.	11-ต.ค.	12-ต.ค.	รวม(ราย)
31	ขอนแก่น	13,374	141	115	185	250	305	177	181	14,728
32	จันทบุรี	12,097	245	450	284	315	300	279	146	14,116
33	ภูเก็ต	11,597	175	118	158	117	162	161	151	12,639
34	สระแก้ว	11,953	92	146	106	128	81	35	47	12,588
35	ร้อยเอ็ด	11,965	8	26	11	24	17	24	9	12,084
36	สุพรรณบุรี	11,642	43	56	58	74	57	64	82	12,076
37	นครสวรรค์	10,958	150	162	108	135	117	89	81	11,800
38	ประจวบคีรีขันธ์	10,922	121	126	91	114	109	83	47	11,613
39	ชุมพร	9,538	150	154	146	139	115	113	111	10,466
40	อ่างทอง	10,061	10	37	18	44	21	35	32	10,258
41	มหาสารคาม	9,834	51	89	57	44	70	49	25	10,219
42	เชียงใหม่	8,918	83	118	89	177	225	191	194	9,995
43	สมุทรสงคราม	9,385	23	23	37	41	42	47	62	9,660
44	นครนายก	9,292	51	48	57	53	102	20	33	9,656
45	ชัยภูมิ	9,126	11	28	52	44	48	32	44	9,385
46	ระนอง	8,827	21	36	30	26	22	19	35	9,016

หมายเหตุ * ปรับข้อมูลจำนวนผู้ติดเชื้อ เฉพาะกลุ่มผู้ติดเชื้อภายในประเทศ ไม่รวมกลุ่มขนส่งสินค้า ยืนยันผลการติดเชื้อจากการสอบสวนโรคในระบบรายงาน ในช่วงต้นการระบาดระลอกใหม่ และไม่นับผู้ป่วยในสถานกักกัน



จำนวนผู้ติดเชื้อโควิดในประเทศไทยรายใหม่ และสะสม วันที่ 1 เม.ย. 64 – 12 ต.ค. 64 เวลา 01:00 น.

ที่	จังหวัด	1 เม.ย. – 5 ต.ค.	6-ต.ค.	7-ต.ค.	8-ต.ค.	9-ต.ค.	10-ต.ค.	11-ต.ค.	12-ต.ค.	รวม(ราย)
47	เพชรบูรณ์	8,612	26	38	62	54	67	14	15	8,888
48	กาฬสินธุ์	7,763	41	75	51	74	64	62	27	8,157
49	สกลนคร	7,273	20	19	28	20	28	28	9	7,425
50	กำแพงเพชร	7,087	31	36	11	28	19	36	24	7,272
51	ดรง	6,141	64	99	97	125	129	139	148	6,942
52	ตราด	5,287	120	108	95	97	107	75	62	5,951
53	กระบี่	4,959	52	52	113	124	108	191	127	5,726
54	พัทลุง	4,811	118	63	107	132	126	16	165	5,538
55	สุโขทัย	5,401	19	7	12	6	40	5	4	5,494
56	พิษณุโลก	4,984	36	41	42	41	44	45	45	5,278
57	ยโสธร	5,062	3	1	3	25	-	9	8	5,111
58	นครพนม	4,812	5	5	2	5	-	2	2	4,833
59	พิจิตร	4,237	23	15	28	11	14	11	11	4,350
60	อุดรดิตถ์	3,932	7	6	3	31	21	7	5	4,012
61	หนองบัวลำภู	3,838	12	44	24	20	9	14	30	3,991
62	เขียงราย	3,672	19	25	30	23	26	17	25	3,837

หมายเหตุ * ปรับข้อมูลจำนวนผู้ติดเชื้อ เฉพาะกลุ่มผู้ติดเชื้อภายในประเทศ ไม่รวมกลุ่มขนส่งสินค้า ยืนยันผลการติดเชื้อจากการสอบสวนโรคในระบบรายงาน ในช่วงต้นการระบาดระลอกใหม่ และไม่นับผู้ป่วยในสถานกักกัน



จำนวนผู้ติดเชื้อโควิดในประเทศไทยรายใหม่ และสะสม วันที่ 1 เม.ย. 64 – 12 ต.ค. 64 เวลา 01:00 น.

ที่	จังหวัด	1 เม.ย. – 5 ต.ค.	6-ต.ค.	7-ต.ค.	8-ต.ค.	9-ต.ค.	10-ต.ค.	11-ต.ค.	12-ต.ค.	รวม(ราย)
63	พังงา	2,842	94	96	37	65	68	43	88	3,333
64	หนองคาย	3,236	14	8	7	30	7	7	6	3,315
65	เลย	3,078	8	22	19	28	14	22	39	3,230
66	อุทัยธานี	2,967	11	8	9	10	6	11	13	3,035
67	อำนาจเจริญ	2,801	1	5	9	0	13	3	3	2,835
68	สิงห์บุรี	2,680	9	5	12	9	6	1	3	2,725
69	สตูล	2,144	22	41	50	64	67	78	89	2,555
70	ลำพูน	2,264	27	32	23	14	9	22	11	2,402
71	ลำปาง	2,292	16	23	18	13	-	19	10	2,391
72	น่าน	2,364	1	-	5	-	-	-	2	2,372
73	ชัยนาท	2,277	5	3	1	3	2	3	4	2,298
74	มุกดาหาร	2,120	9	7	11	9	3	8	2	2,169
75	บึงกาฬ	1,797	15	4	12	3	8	4	1	1,844
76	พะเยา	1,721	1	5	3	-	6	-	3	1,739
77	แพร่	1,608	7	-	5	3	8	4	4	1,639
78	แม่ฮ่องสอน	776	11	55	37	61	40	33	34	1,047

หมายเหตุ * ปรับข้อมูลจำนวนผู้ติดเชื้อ เฉพาะกลุ่มผู้ติดเชื้อภายในประเทศ ไม่รวมกลุ่มขนส่งสินค้า ยืนยันผลการติดเชื้อจากการสอบสวนโรคในระบบรายงาน ในช่วงต้นการระบาดระลอกใหม่ และไม่นับผู้ป่วยในสถานกักกัน



จำนวนผู้ติดเชื้อโควิดในประเทศไทยใหม่ วันที่ 12 ต.ค. 64 จำนวน 10 อันดับแรก

อันดับที่	จังหวัด	รายวัน 12 ต.ค.	รวมตั้งแต่ วันที่ 1 เม.ย. - 12 ต.ค.	
1	กรุงเทพมหานคร	1,170	381,396	=
2	ปัตตานี	566	26,616	↑
3	ชลบุรี	511	94,450	↑
4	ยะลา	493	30,619	↓
5	นราธิวาส	473	29,327	↑
6	สงขลา	467	35,838	↓
7	สมุทรปราการ	425	116,499	↓
8	นครศรีธรรมราช	361	19,886	↓
9	ระยอง	315	35,950	=
10	สุราษฎร์ธานี	214	14,779	↑

A close-up photograph of a hand wearing a white latex glove, carefully drawing a clear liquid from a small glass vial into a syringe. The background is a dark, solid color, and the lighting highlights the texture of the glove and the metallic parts of the syringe.

**วัคซีนโควิด 19
ของประเทศไทย**

สรุปผลการฉีดวัคซีนโควิด 19 ในประเทศไทย

ผลการให้บริการวัคซีน วันที่

11 ตุลาคม 2564

เวลา 18.00 น.

จำนวน ผู้ได้รับวัคซีน		เพิ่มขึ้นวันนี้		ตั้งแต่วันที่ 7 มิ.ย. 2564		ตั้งแต่วันที่ 28 ก.พ. 2564	
		เพิ่มขึ้น +	805,146 โดส	สะสม	56,932,730 โดส	สะสม	61,033,251 โดส
จำแนก รายเข็ม	เข็มที่ 1	รายใหม่ +	368,278 ราย	สะสม	32,691,923 ราย	สะสม	35,462,170 ราย คิดเป็น 49.2% ของปกก.
	เข็มที่ 2	รายใหม่ +	395,505 ราย	สะสม	22,466,223 ราย	สะสม	23,796,497 ราย คิดเป็น 33.0% ของปกก.
	เข็มที่ 3	รายใหม่ +	41,363 ราย	สะสม	1,774,584 ราย	สะสม	1,774,584 ราย คิดเป็น 2.5% ของปกก.





ความครอบคลุมของการได้รับวัคซีน จำแนกตามจังหวัด และการได้รับวัคซีนตามเป้าหมาย

วันที่ 12 ตุลาคม 2564 (ผลการดำเนินงาน ถึง 11 ตุลาคม 2564)

กลุ่มจังหวัด	ความครอบคลุมประชากร ทั้งหมด 40 - 49 %	ความครอบคลุมประชากร ทั้งหมด ≥ 50 %	ความครอบคลุมกลุ่ม ผู้สูงอายุ 50 - 69 %	ความครอบคลุมกลุ่ม ผู้สูงอายุ ≥ 70 %
กทม. และ ปริมณฑล	นครปฐม	กทม. ปทุมธานี สมุทรสาคร สมุทรปราการ นนทบุรี	สมุทรปราการ นนทบุรี นครปฐม สมุทรสาคร	กรุงเทพ ปทุมธานี
ภาคใต้ 4 จังหวัด	ยะลา สงขลา		ยะลา สงขลา นราธิวาส	
จังหวัดพื้นที่ควบคุมสูงสุด และเข้มงวด 19 จังหวัด	ประจวบคีรีขันธ์ สิงห์บุรี สระบุรี นครราชสีมา กาญจนบุรี ปราจีนบุรี	อยุธยา ฉะเชิงเทรา ชลบุรี นครนายก เพชรบุรี ระยอง	นครนายก อยุธยา สิงห์บุรี ประจวบคีรีขันธ์ ปราจีนบุรี ระยอง เพชรบูรณ์ เพชรบุรี นครราชสีมา สระบุรี	ฉะเชิงเทรา ชลบุรี
จังหวัดอื่น (48 จังหวัด)	บุรีรัมย์ สุราษฎร์ธานี ตรัง ตราก เชียงใหม่ ลำพูน อุตรดิตถ์ อุทัยธานี ลำพูน กระบี่ เชียงราย	พังงา ภูเก็ต ระนอง	เชียงราย น่าน เพชรบูรณ์ สุโขทัย อุตรดิตถ์ พิจิตร จันทบุรี ตราก กาฬสินธุ์ มหาสารคาม ร้อยเอ็ด บุรีรัมย์ ยโสธร อำนาจเจริญ กระบี่ ชุมพร นครศรีธรรมราช ตรัง พัทลุง สตูล เชียงใหม่ จันทบุรี อุตรธานี ศรีสะเกษ อุบลราชธานี สุรินทร์ นครสวรรค์ กำแพงเพชร ขอนแก่น หนองคาย พะเยา สระบุรี ชัยนาท สระแก้ว ลำปาง ลำพูน เลย	พังงา ภูเก็ต ระนอง สุราษฎร์ธานี



**รายงาน
มาตรการ
รายวัน**



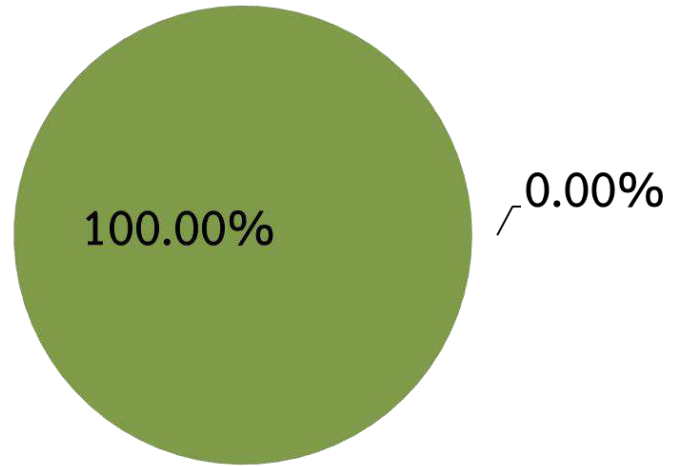
ศูนย์ปฏิบัติการแก้ไขสถานการณ์ฉุกเฉินด้านความมั่นคง

การตรวจกิจการ/กิจกรรมตามมาตรการป้องกันและควบคุมโรค



ผลการตรวจ	11 ต.ค.64	1ก.ค.63- 11 ต.ค.64
จำนวน	6,279	5,197,201
ปฏิบัติไม่ครบ	7 (0.11%)	116,225 (2.24%)
ไม่มี "ไทยชนะ"	0 (0.00%)	-
ไม่ปฏิบัติ	0 (0%)	-

ผลการตรวจ "Platform ไทยชนะ" 11 ต.ค.64



■ มี Platform ไทยชนะ ■ ไม่มี Platform ไทยชนะ

ตรวจตามมาตรการหลัก

ชุดตรวจร่วม	ชุดตรวจทั่วไป	ชุดตรวจส่วนกลาง
90	476	148



ตรวจอื่นๆ

ชุดตรวจตามมาตรการเสริม
กทม. สปก.จ. สปก.อ.สปก.ต. สปท.

ชุดตรวจเฉพาะ (ตามคู่มือ)
สธ. พณ. กก. วธ. ทส.

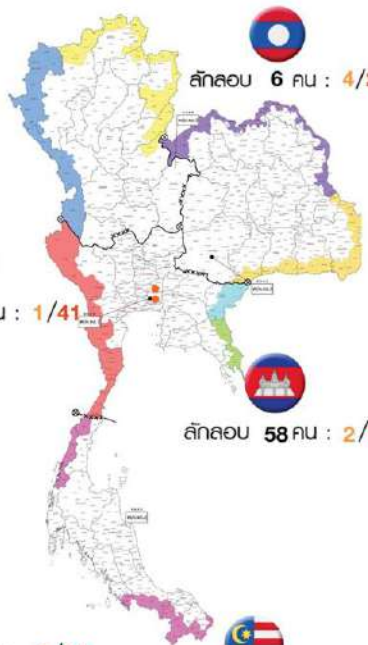
การสกัดกั้นการลักลอบเข้าเมือง

และการเคลื่อนย้ายแรงงานโดยผิดกฎหมาย



ศูนย์ปฏิบัติการแก้ไขสถานการณ์ฉุกเฉินด้านความมั่นคง

11 ต.ค.64 **J3**
พบก.กบ.

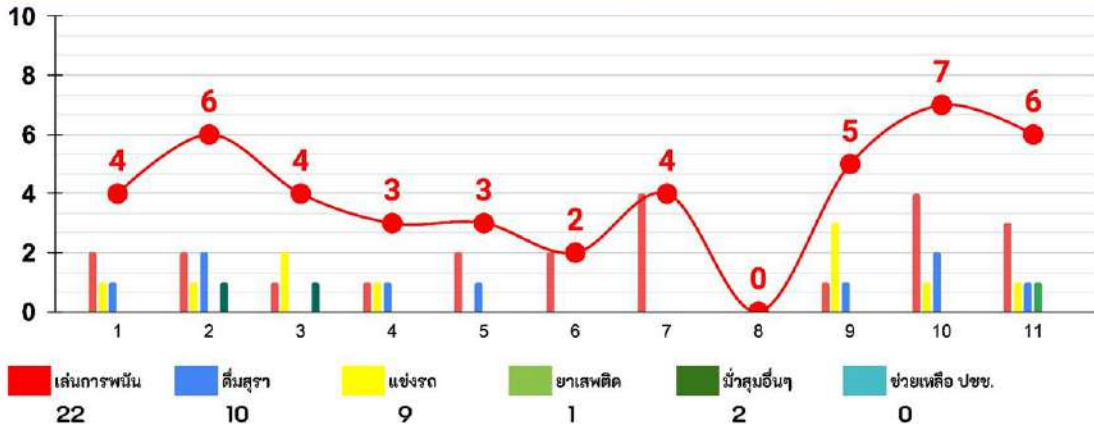


- สถิติลอบ 11 คน : 0/11
- สถิติลอบ 0 คน : 0/0
- สถิติลอบ 0 คน : 0/0
- พู้นาฟา 2 คน : 0/2
- คดีอื่นๆ 3 คน : 0/3

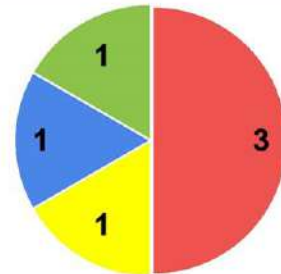


11 ต.ค.64

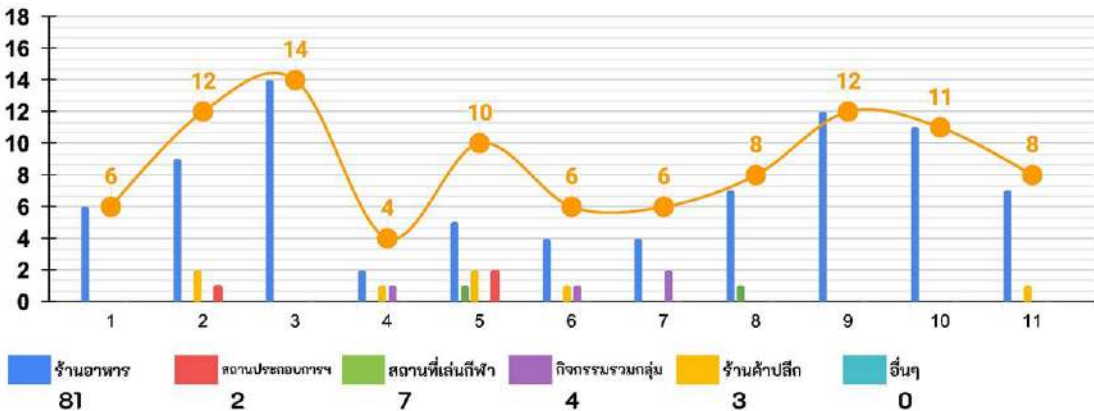
ร้องเรียนการกระทำผิด พ.ร.ก.ฯ และการช่วยเหลือ ปชช.



- สักลอบเล่นการพนัน
- แข่งรถ
- ดื่มสุรา
- ยาเสพติด



ร้องเรียนกระทำผิดมาตรการควบคุม



- ร้านอาหาร เครื่องดื่ม
- ร้านค้าปลีก

