



# สถานการณ์ โรคติดเชื้อไวรัสโคโรนา 2019 Coronavirus Disease 2019 (COVID-19)

ศูนย์บริหารสถานการณ์ โควิด-19 (ศบค.)

วันที่ 12 สิงหาคม 2564



**สถานการณ์  
COVID – 19  
ประจำวัน**

---



# สถานการณ์ COVID-19 ทั่วโลก 218 ประเทศ 2 เขตบริหารพิเศษ 2 เรือสำราญ

**Confirmed 205,512,912**  
+ 700,607

**Severe 101,921**  
+ 1,089 (0.05%)

**Recovered 184,475,476**  
+ 569,950 (89.76%)

**Deaths 4,337,588**  
+ 10,228 (2.11%)

PLACES		CONFIRMED	NEW CASES	DEATHS	ACTIVE CASES	PLACES		CONFIRMED	NEW CASES	DEATHS	ACTIVE CASES
1	USA	37,055,916	143,459	635,636(614)	6,414,400	11	Italy	4,413,162	6,968	128,304(31)	118,763
2	India	32,076,974	43,641	429,702(519)	394,663	12	Iran	4,281,217	42,541	95,647(536)	567,346
3	Brazil	20,249,176	35,788	566,013(1,123)	590,331	13	Germany	3,808,810	5,478	92,332(20)	44,678
4	Russia	6,512,859	21,571	167,241(799)	536,841	14	Indonesia	3,749,446	30,625	112,198(1,579)	426,170
5	France	6,370,429	30,920	112,410(54)	436,919	15	Mexico	3,020,596	19,555	246,203(541)	399,182
6	UK	6,146,800	29,612	130,607(104)	1,294,294	16	Poland	2,884,557	198	75,289(4)	154,517
7	Turkey	5,996,224	27,356	52,565(128)	400,622	17	South Africa	2,554,240	7,478	75,774(573)	140,875
8	Argentina	5,052,884	11,397	108,388(223)	244,466	18	Ukraine	2,261,354	1,122	53,149(25)	14,453
9	Colombia	4,852,323	5,368	122,953(185)	60,580	19	Peru	2,127,034	N/A	197,102	N/A
10	Spain	4,660,473	17,023	82,320(93)	711,877	20	Netherlands	1,892,104	2,112	17,887(9)	155,225

**35 Thailand 839,771(+22,782) cases 6,942(+147) Deaths**

(ข้อมูล ณ วันที่ 12 สิงหาคม 2564 เวลา 10.00 น.)

ที่มา : worldometers

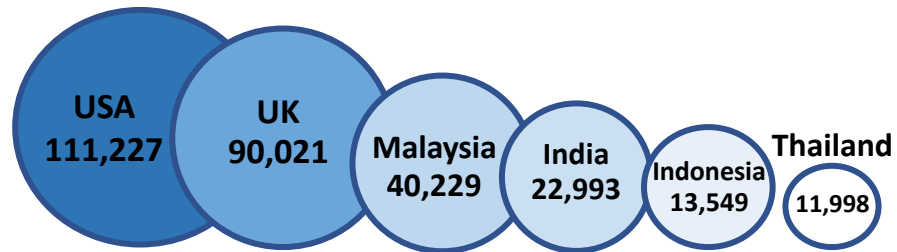


# สถานการณ์ COVID-19 ประเทศในทวีปเอเชีย

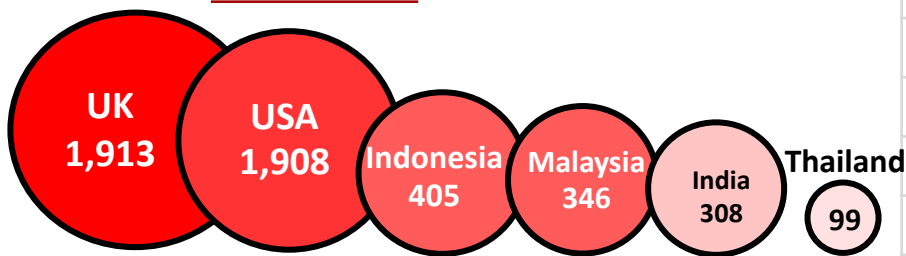
ประเทศในเอเชียพบผู้ป่วยอย่างต่อเนื่อง ได้แก่

อินเดีย อินโดนีเซีย มาเลเซีย ฟิลิปปินส์ ปากีสถาน ญี่ปุ่น บังคลาเทศ ไทย

## อัตราป่วย ต่อประชากร 1 ล้านคน



## อัตรารัตาย ต่อประชากร 1 ล้านคน



(ข้อมูล ณ วันที่ 12 สิงหาคม 2564 เวลา 10.00 น.) ที่มา : worldometers

	PLACES	CONFIRMED	NEW CASES	DEATHS	ACTIVE CASES
2	India	32,076,974	43,641	429,702(519)	394,663
14	Indonesia	3,749,446	30,625	112,198(1,579)	426,170
22	Philippines	1,688,040	12,021	29,374(154)	81,399
26	Bangladesh	1,386,742	10,420	23,398(237)	115,269
27	Malaysia	1,320,547	20,780	11,373(211)	233,358
31	Pakistan	1,080,360	4,856	24,085(81)	84,177
32	Japan	1,054,491	10,579	15,311(14)	129,439
35	Thailand	839,771	22,782	6,942(147)	209,028
66	Myanmar	341,300	3,739	12,452(218)	72,177
80	Vietnam	241,543	8,766	4,487(342)	151,902
83	S. Korea	218,192	2,219	2,138(1)	25,519
107	China	94,161	111	4,636	1,836
109	Cambodia	83,384	486	1,614(12)	4,016
115	Singapore	65,953	63	43(1)	1,617
165	Laos	9,161	285	8	4,913
203	Brunei	494	54	3	172



# รายงานสถานการณ์ COVID-19 ในประเทศไทย

## ระลอกใหม่ เมษายน ประเทศไทย ตั้งแต่วันที่ 1 เม.ย. - 12 ส.ค. 64

ผู้ป่วยรายใหม่วันนี้

ผู้ป่วยยืนยันสะสม

หายป่วยแล้ว

เสียชีวิต

**+22,782** ราย

**810,908** ราย

**+23,649** ราย

**+147** คน

ติดเชื้อ  
ในประเทศ

ติดเชื้อจาก  
ต่างประเทศ

ผู้ป่วยยืนยันสะสมตั้งแต่ปี 63

หายป่วยสะสม 596,375 ราย

เสียชีวิตสะสม

6,848 คน 0.84 %

22,399 ราย

8 ราย

**839,771** ราย

หายป่วยสะสมตั้งแต่ปี 63

623,801 ราย

เสียชีวิตสะสมตั้งแต่ปี 63

6,942 คน 0.83 %

จากเรือนจำ/  
ที่ต้องขัง

375 ราย

ผู้รับวัคซีน

ผู้ป่วยรักษาอยู่

ประวัติเสีย

ฉีดแล้ว **22,288,819** โดส

**209,028**  
ราย

ใน sw.

60,127 ราย

สพ.สนามและอื่นๆ

148,901 ราย

ผู้ป่วยรายใหม่

จากระบบเฝ้าระวังและระบบบริการฯ

19,973 ราย

ค้นหาผู้ติดเชื้อเชิงรุกในชุมชน

2,426 ราย

จากเรือนจำ / ที่ต้องขัง

375 ราย

ผู้ที่เดินทางจากต่างประเทศ

8 ราย

**รวม 22,782 ราย**



เข็มที่ 1

เข็มที่ 2

เข็มที่ 3

+366,677 ราย

สะสม 17,068,105 ราย

+134,611 ราย

สะสม 4,826,641 ราย

+69,577 ราย

สะสม 394,073 ราย

ข้อมูล 28 ก.พ.- 11 ส.ค. 2564

โดย กรมควบคุมโรค กระทรวงสาธารณสุข

# สรุปผลการฉีดวัคซีนโควิด 19

ผลการให้บริการวัคซีน วันที่

11 สิงหาคม 2564

เวลา 18.00 น.

จำนวนผู้ได้รับวัคซีน		เพิ่มขึ้นวันนี้		ตั้งแต่วันที่ 7 มิ.ย. 2564		ตั้งแต่วันที่ 28 ก.พ. 2564				
		เพิ่มขึ้น +	โดส	สะสม	โดส	สะสม	โดส			
จำแนก รายเข็ม	เข็มที่ 1	รายใหม่ +	366,677	ราย	สะสม	14,297,858	ราย	สะสม	17,068,105	ราย
	เข็มที่ 2	รายใหม่ +	134,611	ราย	สะสม	3,496,367	ราย	สะสม	4,826,641	ราย
	เข็มที่ 3	รายใหม่ +	69,577	ราย	สะสม	394,073	ราย	สะสม	394,073	ราย





# ผู้ติดเชื้อ COVID-19 ระลอกใหม่เมษายน 2564 ประเทศไทย วันที่ 1 เม.ย. – 12 ส.ค.64 เวลา 00:00 น.

ผู้ป่วย-ติดเชื้อรายใหม่วันนี้

ผู้ป่วย-ติดเชื้อสะสม

เสียชีวิต

ประเทศไทย

**+22,782**  
ราย  
(ใน-ต่างประเทศ)

**810,908**  
ราย  
(ใน-ต่างประเทศ)

**+147**  
คน

**+8**  
ราย  
(ต่างประเทศ)

**2,292**  
ราย  
(ต่างประเทศ)

เสียชีวิต  
สะสม **6,848**  
คน

กรุงเทพมหานคร  
และปริมณฑล

ในประเทศ  
(ไม่รวมเรือนจำ) **+10,059**  
ราย

ในประเทศ  
(ไม่รวมเรือนจำ) **376,205**  
ราย

ในประเทศ  
(ไม่รวมเรือนจำ) **+108**  
คน

4 จังหวัดภาคใต้

ในประเทศ  
(ไม่รวมเรือนจำ) **+1,039**  
ราย

ในประเทศ  
(ไม่รวมเรือนจำ) **43,502**  
ราย

ในประเทศ  
(ไม่รวมเรือนจำ) **+6**  
คน

จังหวัดอื่น (67 จังหวัด)

ในประเทศ  
(ไม่รวมเรือนจำ) **+11,301**  
ราย

ในประเทศ  
(ไม่รวมเรือนจำ) **336,726**  
ราย

ในประเทศ  
(ไม่รวมเรือนจำ) **+32**  
คน

เรือนจำและที่ต้องขัง

เรือนจำและ  
ที่ต้องขัง **+375**  
ราย

เรือนจำและ  
ที่ต้องขัง **52,183**  
ราย

เรือนจำและ  
ที่ต้องขัง **+1**  
คน



# ผู้ป่วยโรคโควิด-19 เสียชีวิต ของประเทศไทย รายงานวันที่ 12 ส.ค. 64 (+147 ราย)

จังหวัด	รวม (ราย)
กรุงเทพมหานคร	70
สมุทรสาคร(13) สมุทรปราการ(12) ปทุมธานี(8) นครปฐม(5)	38
ปัตตานี(4) ยะลา(1) สงขลา(1)	6
นครราชสีมา (3) อุบลราชธานี(2) ขอนแก่น(2) นครพนม(1) บุรีรัมย์(1) ยโสธร(1)สกลนคร(1) สุรินทร์(1)	12
ตาก(5) ลำปาง(2) กำแพงเพชร(1) ชัยนาท(1) นครสวรรค์(1) อุตรดิตถ์(1) อุทัยธานี(1) เพชรบูรณ์ (1)	13
ระยอง(3) ปราจีนบุรี(2) ตราด(1) พระนครศรีอยุธยา(1) ราชบุรี (1)	8

- ชาย 76 หญิง 71 ราย : ไทย(142) เมียนมา(5)
- ค่ากลางอายุ 69 ปี (23 – 108 ปี)



❖ อายุ 60 ปีขึ้นไป 102 ราย (69%)



❖ อายุน้อยกว่า 60 ปี :

มีโรคเรื้อรัง 29 ราย (20%)

ไม่มีประวัติโรคเรื้อรัง 16 ราย (11%)

รวม

89%



❖ ตั้งครรภ์ 0 ราย



❖ ทารก/เด็กเล็ก 0 ราย

## ปัจจัยเสี่ยง-ประเด็นสำคัญ

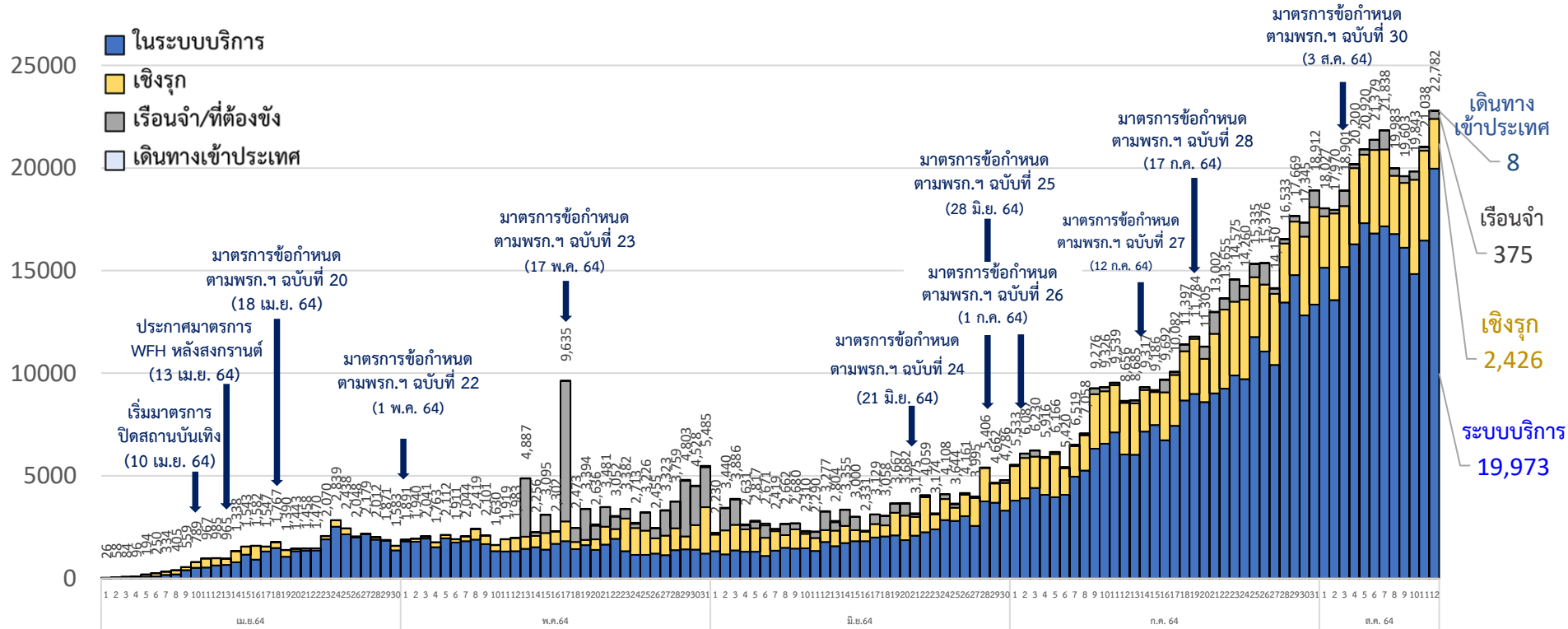
- HT (73), DM (59), HPL(35), โรคไต(23), อ้วน(10) ติดเตียง (4)
- เสียชีวิตที่บ้าน 2 ราย : จ.ระยอง และ จ.ปัตตานี
- อาศัย/ไปพื้นที่ระบาด (72), ครอบครัว (25), คนรู้จัก (35)





# จำนวนผู้ติดเชื้อรายวัน ระลอกเมษายน 64 (1 เม.ย. - 12 ส.ค. 64)

(ยอดสะสม 810,908 ราย)





# ผู้เดินทางมาจากต่างประเทศ รวม 8 ราย

ผู้เดินทางมาจากต่างประเทศ คัดกรอง ณ ด่านฯ และเข้ารับ./สถานกักกันทุกประเภท (8 ราย)

ประเทศต้นทาง	เดินทางมาถึงไทย / ผู้ติดเชื้อเที่ยวบินเดียวกัน	ลักษณะผู้ติดเชื้อ	การตรวจหาเชื้อ	เข้าพัก / รพ.
อินโดนีเซีย (1 ราย)	15 ก.ค. 64	เพศหญิง อายุ 6 ปี สัญชาติ ไทย อาชีพ ในปกครอง	16 ก.ค. 64 (Day 1) ผลพบเชื้อ ไม่มีอาการ	AQ กทม. / รพ.เอกชน กทม.
สหราชอาณาจักร (1 ราย)	5 ก.ค. 64	เพศชาย อายุ 15 ปี สัญชาติ ไทย เป็นนักเรียน	5 ก.ค. 64 (Day 0) ผลพบเชื้อ ไม่มีอาการ	AQ กทม. / รพ.เอกชน กทม.
สหรัฐอเมริกา (1 ราย)	1 ส.ค. 64	เพศหญิง อายุ 43 ปี สัญชาติ อเมริกัน	8 ส.ค. 64 (Day 7) ผลพบเชื้อ ไม่มีอาการ	AQ ภูเก็ต / อยู่ระหว่างประสาน รพ.
มาเลเซีย (2 ราย)	30 ก.ค. 64 / ช่องทางธรรมชาติ	เพศหญิง อายุ 44 ปี สัญชาติ ไทย อาชีพ ค้าขาย	5 ส.ค. 64 (Day 6) ผลพบเชื้อ มีอาการ	LQ นราธิวาส / รพ.แวง
	5 ส.ค. 64 / ช่องทางธรรมชาติ	เพศชาย อายุ 36 ปี สัญชาติ ไทย อาชีพ ธุรกิจส่วนตัว	7 ส.ค. 64 (Day 2) ผลพบเชื้อ ไม่มีอาการ	LQ ปัตตานี / รพ.ปะนาเระ
เมียนมา (3 ราย)	7 ส.ค. 64 / ช่องทางธรรมชาติ	เพศหญิง อายุ 19 ปี สัญชาติ ไทย	9 ส.ค. 64 (Day 2) ผลพบเชื้อ ไม่มีอาการ	LQ ตาก / รพ.สนามแม่สอด
	8 ส.ค. 64 / ช่องทางธรรมชาติ	เพศหญิง อายุ 24 ปี สัญชาติ จีน	9 ส.ค. 64 (Day 1) ผลพบเชื้อ ไม่มีอาการ	LQ ตาก / รพ.แม่สอด
	8 ส.ค. 64 / เดินทางมากับเรือสินค้า	เพศชาย อายุ 23 ปี สัญชาติ ไทย อาชีพ ลูกเรือสินค้าต่างประเทศ	8 ส.ค. 64 (Day 0) ผลพบเชื้อ ไม่มีอาการ	รพ.วชิระภูเก็ต



# จำนวนผู้ป่วย-ผู้ติดเชื้อในชุมชนรายวัน กทม.และปริมณฑล ต่างจังหวัด และภาพรวมประเทศ ระลอกเมษายน 2564

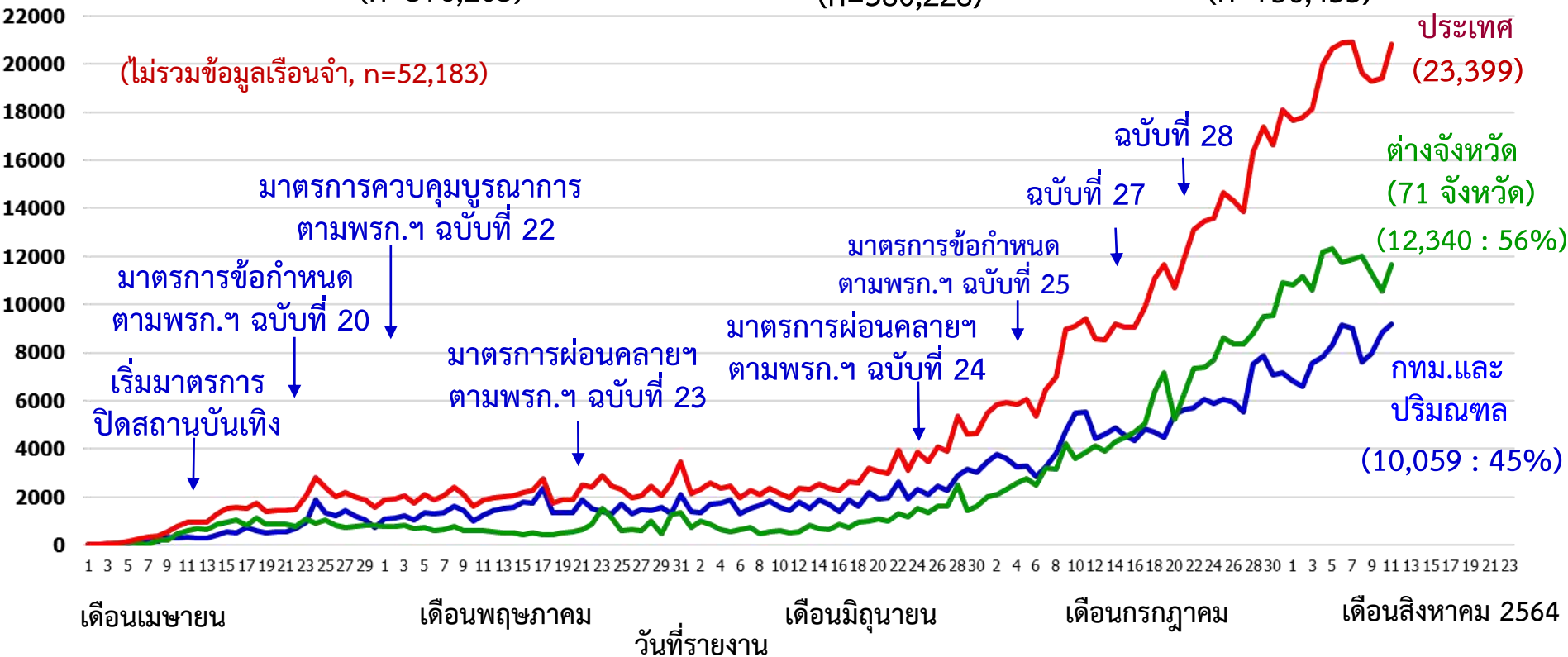
(วันที่ 1 เม.ย. - 12 ส.ค. 64)

จำนวนผู้ติดเชื้อ  
รายวัน (ราย)

— กทม.และปริมณฑล (5 จังหวัด)  
(n=376,205)

— ต่างจังหวัด (71 จังหวัด)  
(n=380,228)

— ประเทศ  
(n=756,433)





# จำนวนผู้ติดเชื้อโควิดในประเทศไทยใหม่ และสะสม วันที่ 1 เม.ย. 64 – 12 ส.ค. 64

ที่	จังหวัด	1 เม.ย. – 5 ส.ค.	6-ส.ค.	7-ส.ค.	8-ส.ค.	9-ส.ค.	10-ส.ค.	11-ส.ค.	12-ส.ค.	รวม
<b>รวมทั้งประเทศ (ยกเว้นผู้เดินทางเข้าราชอาณาจักร)</b>		<b>662,230</b>	<b>21,369</b>	<b>21,834</b>	<b>19,977</b>	<b>19,591</b>	<b>19,822</b>	<b>21,019</b>	<b>22,774</b>	<b>808,616</b>
<b>1. ในเรือนจำ</b>		<b>49,167</b>	<b>484</b>	<b>923</b>	<b>350</b>	<b>313</b>	<b>398</b>	<b>173</b>	<b>375</b>	<b>52,183</b>
<b>2. นอกเรือนจำ</b>		<b>613,063</b>	<b>20,885</b>	<b>20,911</b>	<b>19,627</b>	<b>19,278</b>	<b>19,424</b>	<b>20,846</b>	<b>22,399</b>	<b>756,433</b>
<b>2.1 จังหวัดอื่น</b>		<b>298,675</b>	<b>11,750</b>	<b>11,896</b>	<b>12,022</b>	<b>11,330</b>	<b>10,557</b>	<b>11,658</b>	<b>12,340</b>	<b>380,228</b>
<b>2.2 รวม กทม. ปริมณฑล</b>		<b>314,388</b>	<b>9,135</b>	<b>9,015</b>	<b>7,605</b>	<b>7,948</b>	<b>8,867</b>	<b>9,188</b>	<b>10,059</b>	<b>376,205</b>
<b>2.2.1</b>	<b>กรุงเทพมหานคร</b>	<b>169,989</b>	<b>4,700</b>	<b>4,221</b>	<b>3,080</b>	<b>3,114</b>	<b>4,226</b>	<b>4,525</b>	<b>4,854</b>	<b>198,709</b>
<b>2.2.2</b>	<b>ปริมณฑล (5 จังหวัด)</b>	<b>144,399</b>	<b>4,435</b>	<b>4,794</b>	<b>4,525</b>	<b>4,834</b>	<b>4,641</b>	<b>4,663</b>	<b>5,205</b>	<b>177,496</b>

หมายเหตุ \* ปรับข้อมูลจำนวนผู้ติดเชื้อ เฉพาะกลุ่มผู้ติดเชื้อภายในประเทศ ไม่รวมกลุ่มขนส่งสินค้า ยืนยันผลการติดเชื้อจากการสอบสวนโรคในระบบรายงาน ในช่วงต้นการระบาดระลอกใหม่



# จำนวนผู้ติดเชื้อโควิดในประเทศไทยใหม่ และสะสม วันที่ 1 เม.ย. 64 – 12 ส.ค. 64 เวลา 01:00 น.

ที่	จังหวัด	1 เม.ย. - 5 ส.ค.	6-ส.ค.	7-ส.ค.	8-ส.ค.	9-ส.ค.	10-ส.ค.	11-ส.ค.	12-ส.ค.	รวม(ราย)
<b>รวม</b>		<b>662,230</b>	<b>21,369</b>	<b>21,834</b>	<b>19,977</b>	<b>19,591</b>	<b>19,822</b>	<b>21,019</b>	<b>22,774</b>	<b>808,616</b>
1	กรุงเทพมหานคร	169,989	4,700	4,221	3,080	3,114	4,226	4,525	4,854	198,709
2	สมุทรปราการ	44,190	1,336	1,428	1,137	1,388	1,006	1,388	1,736	53,609
3	เรือ่นจำา	49,167	484	923	350	313	398	173	375	52,183
4	สมุทรสาคร	36,874	1,355	1,372	1,391	1,378	1,639	1,683	1,779	47,471
5	ชลบุรี	32,116	1,325	1,418	1,476	1,318	1,005	1,368	1,666	41,692
6	นนทบุรี	27,651	716	699	757	803	959	691	729	33,005
7	ปทุมธานี	21,572	552	514	662	708	528	512	340	25,388
8	นครปฐม	14,112	476	781	578	557	509	389	621	18,023
9	ฉะเชิงเทรา	12,509	527	448	449	298	342	467	364	15,404
10	สงขลา	12,253	264	251	365	160	174	272	312	14,051
11	เพชรบุรี	12,412	140	143	108	126	78	133	110	13,250
12	พระนครศรีอยุธยา	9,533	343	367	393	344	396	580	410	12,366
13	ปัตตานี	9,636	287	298	356	349	302	334	321	11,883
14	สระบุรี	8,397	427	595	396	504	373	397	380	11,469
15	ระยอง	9,006	339	251	219	408	252	310	346	11,131

หมายเหตุ \* ปรับข้อมูลจำนวนผู้ติดเชื้อ เฉพาะกลุ่มผู้ติดเชื้อภายในประเทศ ไม่รวมกลุ่มขนส่งสินค้า ยืนยันผลการติดเชื้อจากการสอบสวนโรคในระบบรายงาน ในช่วงต้นการระบาดระลอกใหม่ และไม่นับผู้ป่วยในสถานกักกัน



# จำนวนผู้ติดเชื้อโควิดในประเทศไทยใหม่ และสะสม วันที่ 1 เม.ย. 64 – 12 ส.ค. 64 เวลา 01:00 น.

ที่	จังหวัด	1 เม.ย. - 5 ส.ค.	6-ส.ค.	7-ส.ค.	8-ส.ค.	9-ส.ค.	10-ส.ค.	11-ส.ค.	12-ส.ค.	รวม(ราย)
16	อุบลราชธานี	6,598	358	396	282	615	387	420	477	9,533
17	นครราชสีมา	7,222	281	220	381	440	190	372	318	9,424
18	ยะลา	7,994	198	79	143	227	65	79	166	8,951
19	นราธิวาส	7,281	240	185	186	178	176	162	241	8,649
20	ราชบุรี	6,468	204	262	274	273	267	399	388	8,535
21	ศรีสะเกษ	5,463	201	335	221	296	290	172	623	7,601
22	สุรินทร์	5,296	248	311	301	338	323	302	314	7,433
23	ลพบุรี	5,152	291	199	287	254	287	254	194	6,918
24	บุรีรัมย์	5,079	200	246	123	139	329	267	441	6,824
25	อุดรธานี	5,132	187	287	165	174	362	151	188	6,646
26	สุพรรณบุรี	5,250	193	229	210	153	248	108	204	6,595
27	มหาสารคาม	4,836	254	271	283	153	155	235	255	6,442
28	ร้อยเอ็ด	4,870	216	224	301	227	215	203	185	6,441
29	ตาก	5,093	169	139	178	172	108	199	191	6,249
30	เชียงใหม่	5,741	47	60	72	36	34	52	65	6,107

หมายเหตุ \* ปรับข้อมูลจำนวนผู้ติดเชื้อ เฉพาะกลุ่มผู้ติดเชื้อภายในประเทศ ไม่รวมกลุ่มขนส่งสินค้า ยืนยันผลการติดเชื้อจากการสอบสวนโรคในระบบรายงาน ในช่วงต้นการระบาดระลอกใหม่ และไม่นับผู้ป่วยในสถานกักกัน



# จำนวนผู้ติดเชื้อโควิดในประเทศไทยใหม่ และสะสม วันที่ 1 เม.ย. 64 – 12 ส.ค. 64 เวลา 01:00 น.

ที่	จังหวัด	1 เม.ย. - 5 ส.ค.	6-ส.ค.	7-ส.ค.	8-ส.ค.	9-ส.ค.	10-ส.ค.	11-ส.ค.	12-ส.ค.	รวม(ราย)
31	กาญจนบุรี	4,677	170	196	184	159	323	188	200	6,097
32	ประจวบคีรีขันธ์	5,231	163	112	151	132	80	108	81	6,058
33	นครสวรรค์	4,223	325	195	230	155	171	153	175	5,627
34	ชัยภูมิ	4,017	249	255	168	281	167	90	85	5,312
35	นครศรีธรรมราช	4,156	351	79	105	140	100	98	147	5,176
36	กาฬสินธุ์	3,760	239	283	223	92	126	204	151	5,078
37	สระแก้ว	3,820	131	208	265	100	122	277	73	4,996
38	นครนายก	3,564	77	162	168	176	252	286	298	4,983
39	ขอนแก่น	3,869	188	219	136	172	126	119	130	4,959
40	อ่างทอง	3,375	254	235	275	232	157	133	185	4,846
41	ปราจีนบุรี	3,906	95	142	110	84	100	217	136	4,790
42	สกลนคร	3,105	186	207	247	186	62	150	254	4,397
43	สุราษฎร์ธานี	3,638	94	161	104	58	101	79	87	4,322
44	กำแพงเพชร	3,060	114	114	179	142	162	68	73	3,912
45	สมุทรสงคราม	2,412	167	172	177	172	182	196	174	3,652
46	นครพนม	2,631	113	80	140	95	124	121	99	3,403

หมายเหตุ \* ปรับข้อมูลจำนวนผู้ติดเชื้อ เฉพาะกลุ่มผู้ติดเชื้อภายในประเทศ ไม่รวมกลุ่มขนส่งสินค้า ยืนยันผลการติดเชื้อจากการสอบสวนโรคในระบบรายงาน ในช่วงต้นการระบาดระลอกใหม่ และไม่เน้นผู้ป่วยในสถานกักกัน



# จำนวนผู้ติดเชื้อโควิดในประเทศไทยใหม่ และสะสม วันที่ 1 เม.ย. 64 – 12 ส.ค. 64 เวลา 01:00 น.

ที่	จังหวัด	1 เม.ย. - 5 ส.ค.	6-ส.ค.	7-ส.ค.	8-ส.ค.	9-ส.ค.	10-ส.ค.	11-ส.ค.	12-ส.ค.	รวม(ราย)
47	เพชรบูรณ์	2,555	136	40	158	130	92	36	127	3,274
48	สุโขทัย	2,467	111	120	134	105	90	158	83	3,268
49	จันทบุรี	2,481	64	81	110	118	55	175	150	3,234
50	ระนอง	2,691	70	51	72	56	83	94	98	3,215
51	ยโสธร	2,257	148	139	139	112	128	112	95	3,130
52	ดรง	2,704	59	61	47	41	64	71	49	3,096
53	พิษณุโลก	2,054	103	87	71	28	35	105	87	2,570
54	อุดรดิตถ์	1,835	94	76	44	40	50	88	54	2,281
55	พิจิตร	1,613	58	125	92	70	218	39	45	2,260
56	เข็ยงราย	1,907	48	29	67	35	32	23	34	2,175
57	หนองบัวลำภู	1,403	59	92	139	93	85	101	72	2,044
58	พัทลุง	1,684	55	58	39	42	30	46	46	2,000
59	ชุมพร	1,302	59	107	45	82	98	67	87	1,847
60	เลย	1,381	54	32	72	57	67	51	63	1,777
61	อำนาจเจริญ	1,264	41	39	81	46	95	98	95	1,759
62	อุทัยธานี	1,257	79	85	63	39	43	99	55	1,720

หมายเหตุ \* ปรับข้อมูลจำนวนผู้ติดเชื้อ เฉพาะกลุ่มผู้ติดเชื้อภายในประเทศ ไม่รวมกลุ่มขนส่งสินค้า ยืนยันผลการติดเชื้อจากการสอบสวนโรคในระบบรายงาน ในช่วงต้นการระบาดระลอกใหม่ และไม่นับผู้ป่วยในสถานกักกัน





# จำนวนผู้ติดเชื้อโควิดในประเทศไทยรายใหม่ และสะสม วันที่ 1 เม.ย. 64 – 12 ส.ค. 64 เวลา 01:00 น.

ที่	จังหวัด	1 เม.ย. - 5 ส.ค.	6-ส.ค.	7-ส.ค.	8-ส.ค.	9-ส.ค.	10-ส.ค.	11-ส.ค.	12-ส.ค.	รวม(ราย)
63	ลำปาง	1,418	73	23	28	70	38	38	21	1,709
64	ภูเก็ต	1,299	35	42	42	82	64	38	104	1,706
65	น่าน	1,256	34	92	44	52	70	53	30	1,631
66	หนองคาย	1,115	96	59	66	55	39	60	65	1,555
67	ชัยนาท	1,049	68	46	45	59	35	68	57	1,427
68	มุกดาหาร	969	41	60	81	59	95	36	55	1,396
69	สิงห์บุรี	974	49	61	53	83	18	97	49	1,384
70	ตราด	1,171	27	23	22	12	13	33	19	1,320
71	กระบี่	1,137	16	19	21	10	14	18	35	1,270
72	พะเยา	986	44	27	37	43	35	39	27	1,238
73	บึงกาฬ	775	99	64	69	30	64	38	30	1,169
74	แพร่	724	20	52	38	48	16	34	56	988
75	ลำพูน	695	21	29	25	20	19	5	7	821
76	พังงา	708	14	18	17	26	18	5	2	808
77	สตูล	581	9	25	27	25	31	4	27	729
78	แม่ฮ่องสอน	182	11	-	3	4	10	6	9	225

หมายเหตุ \* ปรับข้อมูลจำนวนผู้ติดเชื้อ เฉพาะกลุ่มผู้ติดเชื้อภายในประเทศ ไม่รวมกลุ่มขนส่งสินค้า ยืนยันผลการติดเชื้อจากการสอบสวนโรคในระบบรายงาน ในช่วงต้นการระบาดระลอกใหม่ และไม่นับผู้ป่วยในสถานกักกัน



# จำนวนผู้ติดเชื้อโควิดในประเทศไทยใหม่ วันที่ 12 ส.ค.64 จำนวน 10 อันดับแรก

อันดับที่	จังหวัด	รายวัน 12 ส.ค.	รวมทั้งตั้งแต่วันที่ 1 เม.ย. - 12 ส.ค.	
1	กรุงเทพมหานคร	4,854	198,709	=
2	สมุทรสาคร	1,779	47,471	=
3	สมุทรปราการ	1,736	53,609	=
4	ชลบุรี	1,666	41,692	=
5	นนทบุรี	729	33,005	=
6	ศรีสะเกษ	623	7,601	↑
7	นครปฐม	621	18,023	↑
8	อุบลราชธานี	477	9,533	↑
9	บุรีรัมย์	441	6,824	↑
10	พระนครศรีอยุธยา	410	12,366	↓

## การระบาดที่พบในจังหวัดที่มีรายงานผู้ป่วยเพิ่มขึ้น ประจำวันที่ 12 สิงหาคม พ.ศ. 2564

จังหวัด	พื้นที่	สถานที่เกิดการระบาด	วันที่เริ่มพบการระบาด	ผู้ป่วยรายใหม่	ยอดสะสมใน cluster
สมุทรสาคร	เมืองสมุทรสาคร	โรงงานอาหารกระป๋อง 1	10 ก.ค.	18	373 ราย
	เมืองสมุทรสาคร	โรงงานอาหารกระป๋อง 2	22 ก.ค.	44	300 ราย
	เมืองสมุทรสาคร	บริษัทผลิตภัณฑักระดาศ	11 ส.ค.	11	11 ราย (คลัสเตอร์ใหม่)
สมุทรปราการ	เมืองสมุทรปราการ	บริษัทระบบกำลังไฟฟ้า	29 ก.ค.	16	26 ราย
ชลบุรี	ศรีราชา	บริษัทยางรถยนต์	11 ส.ค.	77	77 ราย (คลัสเตอร์ใหม่)
นครปฐม	บางเลน	บริษัทยางรถยนต์	2 ส.ค.	28	195 ราย
	บางเลน	ฟาร์มสัตว์ปีก	11 ส.ค.	18	18 ราย (คลัสเตอร์ใหม่)
พระนครศรีอยุธยา	อุทัย	บริษัทชิ้นส่วนอิเล็กทรอนิกส์	26 มิ.ย.	17	444 ราย
ราชบุรี	เมืองราชบุรี	บริษัทอาหารสำเร็จรูป	9 ส.ค.	47	193 ราย

## การระบาดที่พบในจังหวัดที่มีรายงานผู้ป่วยเพิ่มขึ้น ประจำวันที่ 12 สิงหาคม พ.ศ. 2564

จังหวัด	พื้นที่	สถานที่เกิดการระบาด	วันที่เริ่มพบการระบาด	ผู้ป่วยรายใหม่	ยอดสะสมใน cluster
สระบุรี	วังม่วง	โรงงานผลิตภัณฑ์ไก่	30 ก.ค.	15	376 ราย
ฉะเชิงเทรา	พนมสารคาม	โรงงานไก่	7 ส.ค.	20	40 ราย
	บางปะกง	บริษัทเครื่องครัว	11 ส.ค.	10	10 ราย (คลัสเตอร์ใหม่)
กาญจนบุรี	ท่ามะกา	โรงงานไก่	3 ส.ค.	11	184 ราย
ลพบุรี	เมืองลพบุรี	บริษัทหน้าจอโทรศัพท์	25 มิ.ย.	12	329 ราย
	พัฒนานิคม	โรงงานแปรรูปไก่	18 ก.ค.	9	261 ราย
อ่างทอง	เมืองอ่างทอง	ตลาดสุวพันธ์	29 ก.ค.	15	61 ราย
ปราจีนบุรี	ศรีมหาโพธิ์	บริษัทชิ้นส่วนอิเล็กทรอนิกส์	1 ส.ค.	11	68 ราย
ตาก	อุ้มผาง	โรงเรียน ตชด.	9 ส.ค.	16	21 ราย



**ศบค.**  
ศูนย์บริหารสถานการณ์  
**โควิด-19**  
#สู้ไปด้วยกัน #ประเทศไทยต้องชนะ