



สถานการณ์ โรคติดเชื้อไวรัสโคโรนา 2019 Coronavirus Disease 2019 (COVID-19)

ศูนย์บริหารสถานการณ์ โควิด-19 (ศบค.)

วันที่ 10 ตุลาคม 2564



**สถานการณ์
COVID – 19
ประจำวัน**



สถานการณ์ COVID-19 ทั่วโลก 219 ประเทศ 2 เขตบริหารพิเศษ 2 เรือสำราญ

Confirmed 238,351,150
+ 349,956

Severe 82,798
- 576 (0.03%)

Recovered 215,482,130
+ 342,490 (90.41%)

Deaths 4,862,825
+ 5,520 (2.04%)

PLACES		CONFIRMED	NEW CASES	DEATHS	ACTIVE CASES	PLACES		CONFIRMED	NEW CASES	DEATHS	ACTIVE CASES
1	USA	45,179,209	42,357	733,058(581)	9,815,497	11	Colombia	4,970,718	1,587	126,585(33)	30,458
2	India	33,952,275	17,940	450,621(213)	237,358	12	Italy	4,698,038	2,748	131,274(46)	85,302
3	Brazil	21,567,181	16,451	600,880(387)	295,953	13	Germany	4,323,431	6,932	95,016(28)	146,315
4	UK	8,120,713	34,950	137,697(133)	1,363,398	14	Indonesia	4,227,038	1,167	142,612(52)	25,159
5	Russia	7,746,718	29,362	215,453(968)	690,420	15	Mexico	3,720,545	7,158	281,958(489)	361,683
6	Turkey	7,416,182	28,645	65,984(206)	482,494	16	Poland	2,920,874	2,012	75,864(29)	177,579
7	France	7,052,520	4,734	117,044(15)	97,187	17	South Africa	2,911,497	816	88,292(56)	32,552
8	Iran	5,691,634	7,654	122,370(173)	367,749	18	Philippines	2,654,450	11,010	39,505(273)	106,558
9	Argentina	5,265,528	470	115,458(14)	18,791	19	Ukraine	2,529,913	15,908	58,331(250)	183,736
10	Spain	4,973,619	N/A	86,778	86,148	20	Malaysia	2,332,221	8,743	27,265(74)	120,246

24 Thailand 1,710,884(+10,817) cases 17,691(+84) Deaths

(ข้อมูล ณ วันที่ 10 ตุลาคม 2564 เวลา 10.00 น.)

ที่มา : worldometers

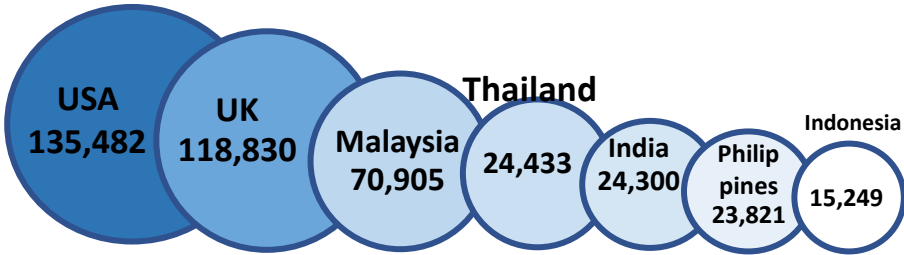


สถานการณ์ COVID-19 ประเทศในทวีปเอเชีย

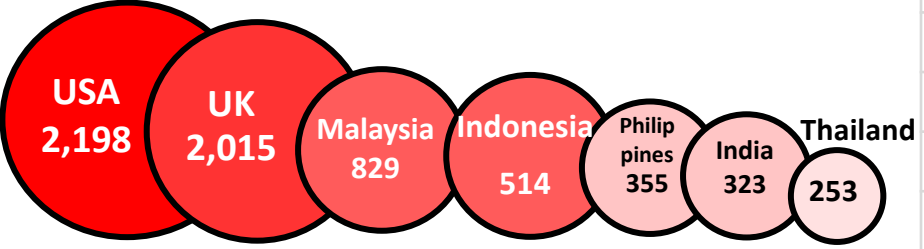
ประเทศในเอเชียพบผู้ป่วยอย่างต่อเนื่อง ได้แก่

อินเดีย อินโดนีเซีย มาเลเซีย ฟิลิปปินส์ ปากีสถาน ญี่ปุ่น บังคลาเทศ ไทย

อัตราป่วย ต่อประชากร 1 ล้านคน



อัตราตาย ต่อประชากร 1 ล้านคน



(ข้อมูล ณ วันที่ 10 ตุลาคม 2564 เวลา 10.00 น.) ที่มา : worldometers

	PLACES	CONFIRMED	NEW CASES	DEATHS	ACTIVE CASES
2	India	33,952,275	17,940	450,621(213)	237,358
14	Indonesia	4,227,038	1,167	142,612(52)	25,159
18	Philippines	2,654,450	11,010	39,505(273)	106,558
20	Malaysia	2,332,221	8,743	27,265(74)	120,246
24	Thailand	1,710,884	10,817	17,691(84)	110,880
25	Japan	1,709,609	827	17,902(46)	13,380
29	Bangladesh	1,561,878	415	27,674(20)	11,070
33	Pakistan	1,257,188	955	28,087(29)	43,352
41	Vietnam	836,134	4,513	20,442(105)	54,891
60	Myanmar	477,333	1,448	18,104(36)	29,057
76	S. Korea	331,519	1,949	2,575(6)	32,236
107	Singapore	124,157	3,703	153(11)	25,976
109	Cambodia	114,571	220	2,482(23)	4,713
112	China	96,398	17	4,636	731
140	Laos	27,607	0	24	21,025
176	Brunei	8,599	135	63(1)	2,168



รายงานสถานการณ์ COVID-19 ในประเทศไทย

ระลอกใหม่ เมษายน ประเทศไทย ตั้งแต่วันที่ 1 เม.ย. - 10 ต.ค. 64

ผู้ป่วยรายใหม่วันนี้

ผู้ป่วยยืนยันสะสม

หายป่วยแล้ว

เสียชีวิต

+10,817 ราย

1,682,021 ราย

+9,981 ราย

+84 คน

หายป่วยสะสม 1,554,887 ราย

เสียชีวิตสะสม

17,597 คน 1.05 %

หายป่วยสะสมตั้งแต่ปี 63

1,582,313 ราย

เสียชีวิตสะสมตั้งแต่ปี 63

17,691 คน 1.03 %

ติดเชื้อ
ในประเทศ

ติดเชื้อจาก
ต่างประเทศ

10,704 ราย

63 ราย

ผู้ป่วยยืนยันสะสมตั้งแต่ปี 63

1,710,884 ราย

จากเรือนจำ/
ที่ต้องขัง

50 ราย

ผู้รับวัคซีน

ผู้ป่วยรักษาอยู่

ประวัติเสีย

ฉีดแล้ว 59,539,624 โดส

ที่มา : MOPH-IC

110,880

ใน sw.

43,299 ราย

sw.สนามและอื่นๆ

ราย

67,581 ราย

ผู้ป่วยรายใหม่

จากระบบเฝ้าระวังและระบบบริการฯ

ค้นหาผู้ติดเชื้อเชิงรุกในชุมชน

10,055 ราย

649 ราย

จากเรือนจำ / ที่ต้องขัง

50 ราย

ผู้ที่เดินทางจากต่างประเทศ

63 ราย

รวม 10,817 ราย



เข็มที่ 1

เข็มที่ 2

เข็มที่ 3

+114,075 ราย

สะสม 34,782,627 ราย

+106,299 ราย

สะสม 23,055,555 ราย

+10,478 ราย

สะสม 1,701,442 ราย

ข้อมูล 28 ก.พ.- 9 ต.ค. 2564

อาการหนัก 2,985 ราย
(ใส่เครื่องช่วยหายใจ 689 ราย)



ผู้ติดเชื้อ COVID-19 ระลอกใหม่เมษายน 2564 ประเทศไทย วันที่ 1 เม.ย. – 10 ต.ค. 64 เวลา 00:00 น.

	ผู้ป่วย-ติดเชื้อรายใหม่วันนี้	ผู้ป่วย-ติดเชื้อสะสม	เสียชีวิต
ประเทศไทย	+10,817 <small>(ใน-ต่างประเทศ) ราย</small> +63 <small>(ต่างประเทศ) ราย</small>	1,682,021 <small>(ใน-ต่างประเทศ) ราย</small> 3,015 <small>(ต่างประเทศ) ราย</small>	+84 <small>คน</small> 17,597 <small>เสียชีวิตสะสม คน</small>
กรุงเทพมหานคร และปริมณฑล	<small>ในประเทศ (ไม่รวมเรือนจำ) ราย</small> +2,061	<small>ในประเทศ (ไม่รวมเรือนจำ) ราย</small> 708,504	<small>ในประเทศ (ไม่รวมเรือนจำ) คน</small> +24
4 จังหวัดภาคใต้	<small>ในประเทศ (ไม่รวมเรือนจำ) ราย</small> +2,332	<small>ในประเทศ (ไม่รวมเรือนจำ) ราย</small> 118,216	<small>ในประเทศ (ไม่รวมเรือนจำ) คน</small> +7
จังหวัดอื่น (67 จังหวัด)	<small>ในประเทศ (ไม่รวมเรือนจำ) ราย</small> +6,311	<small>ในประเทศ (ไม่รวมเรือนจำ) ราย</small> 781,261	<small>ในประเทศ (ไม่รวมเรือนจำ) คน</small> +53
เรือนจำและที่ต้องขัง	<small>เรือนจำและที่ต้องขัง ราย</small> +50	<small>เรือนจำและที่ต้องขัง ราย</small> 71,025	<small>เรือนจำและที่ต้องขัง คน</small> +0



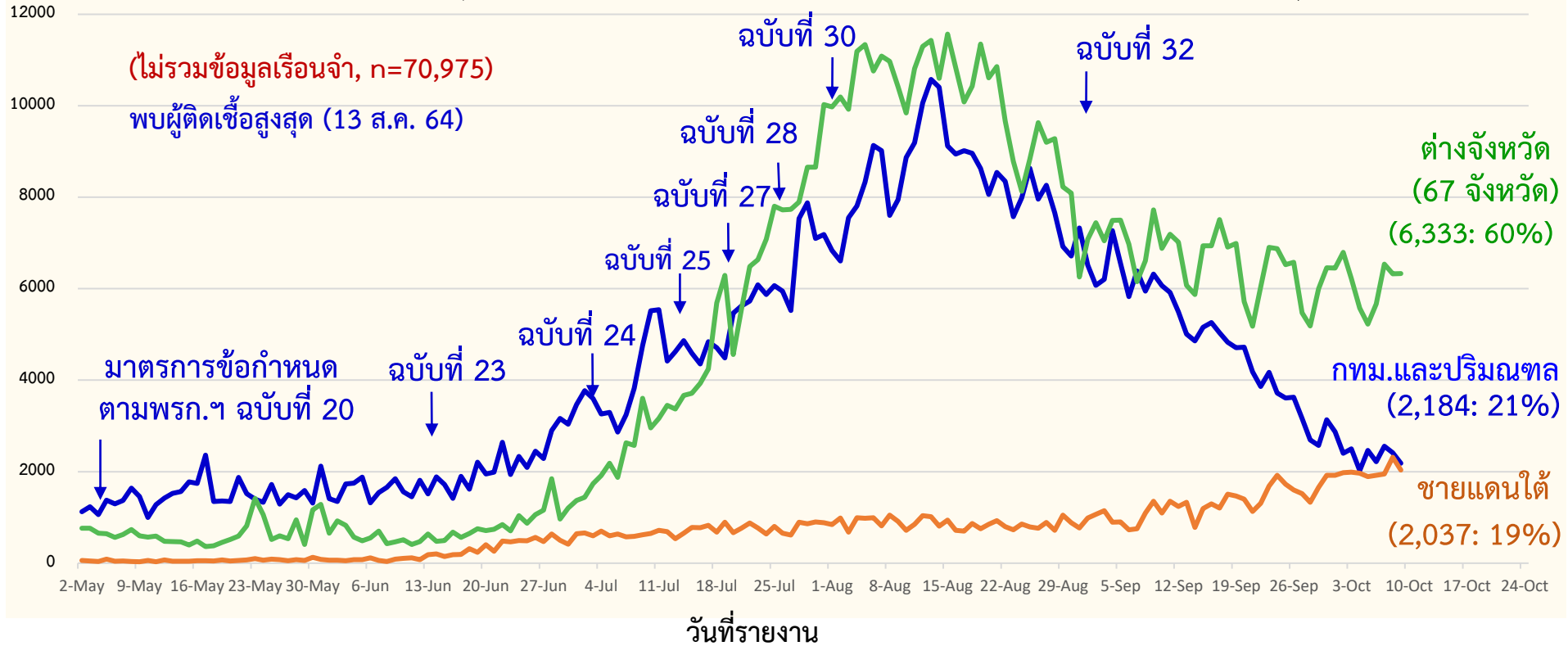
จำนวนผู้ป่วย-ผู้ติดเชื้อในชุมชนรายวัน กทม.และปริมณฑล ต่างจังหวัด และภาพรวมประเทศ ระลอกเมษายน 2564

(วันที่ 1 พ.ค. - 10 ต.ค. 64)

จำนวนผู้ติดเชื้อ

รายวัน (ราย)

— กทม.และปริมณฑล (5 จังหวัด) (n=706,443)
 — ต่างจังหวัด (67 จังหวัด) (n=774,985)
 — ชายแดนใต้ (n=115,849)





ผู้ป่วยโรคโควิด-19 เสียชีวิต ของประเทศไทย รายงานวันที่ 10 ต.ค. 64 (+84 ราย)

จังหวัด	รวม (ราย)
กรุงเทพมหานคร	11
สมุทรปราการ(6) นครปฐม(4) สมุทรสาคร(2) นนทบุรี(1)	13
อุดรธานี(4) นครราชสีมา(2) เลย(1) มหาสารคาม(1)	8
ตาก(4) อุตรดิตถ์(2) ยโสธร(1)	7
นครศรีธรรมราช(8) นราธิวาส(5) ยะลา(2) สตูล(2) สุราษฎร์ธานี(1) พังงา(1)	19
สระบุรี(5) ชลบุรี(4) สุพรรณบุรี(4) ปราจีนบุรี(4) พระนครศรีอยุธยา(2) ตรารด(2) ระยอง(2) กาญจนบุรี(1) สิงห์บุรี(1) ลพบุรี(1)	26

- ชาย 43 หญิง 41 ราย : ไทย(79) เมียนมา(4) กัมพูชา(1)
- ค่ามัธยฐานของอายุ 73 ปี (5 - 92 ปี)
- ค่ามัธยฐาน (ทราบติดเชื้อ-เสียชีวิต) 13 วัน (นานสุด 45 วัน)



❖ อายุ 60 ปีขึ้นไป 60 ราย (72%)



❖ อายุน้อยกว่า 60 ปี :

มีโรคเรื้อรัง 21 ราย (25%)

ไม่มีประวัติโรคเรื้อรัง 2 ราย (2%)



❖ เด็กอายุ 5 ปี 1 ราย (1%) มีโรคอ้วน

รวม
97%

ปัจจัยเสี่ยง-ประเด็นสำคัญ

- HT (42), DM (29), HPL(17), อ้วน(17), โรคไต(11), ติดเตียง(4)
- เสียชีวิตนอกภพ. 0 ราย
- จากกทม.และปริมณฑล (0), จากพื้นที่เสี่ยงอื่น (0)
- ติดเชื้อในพื้นที่ (76) : คนรู้จัก (33), ครอบครัว (7), อาศัย (35), อาชีพเสี่ยง (1)



ผู้เดินทางมาจากต่างประเทศ รวม 63 ราย

ผู้เดินทางมาจากต่างประเทศ คัดกรอง ณ ด่านฯ และเข้ารับ./สถานกักกันทุกประเภท (63 ราย)

ประเทศต้นทาง	เดินทางมาถึงไทย / ผู้ติดเชื้อเที่ยวบินเดียวกัน	ลักษณะผู้ติดเชื้อ	การตรวจหาเชื้อ	เข้าพัก / รพ.
สวีเดน (54 ราย)	29 ก.ย. 64	เพศชาย 49 ราย อายุ ไม่ระบุ (49) เพศหญิง 5 ราย อายุ ไม่ระบุ (5) สัญชาติ ไทย (54) อาชีพ รับจ้าง (54)	29 ก.ย. 64 (Day 0) ผลพบเชื้อ ไม่มีอาการ (54)	OQ ปทุมธานี / รพ.เอกชน ปทุมธานี (54)
สหรัฐอเมริกา (2 ราย)	6 ต.ค. 64	เพศหญิง อายุ 57 ปี สัญชาติ อินเดีย	6 ต.ค. 64 (Day 0) ผลพบเชื้อ ไม่มีอาการ	Sandbox ภูเก็ต / รพ.เอกชน ภูเก็ต
	6 ต.ค. 64	เพศหญิง อายุ 20 ปี สัญชาติ ไทย	7 ต.ค. 64 (Day 1) ผลพบเชื้อ ไม่มีอาการ	AQ กทม. / รพ.เอกชน กทม.
เกาหลีใต้ (1 ราย)	6 ต.ค. 64	เพศชาย อายุ 41 ปี สัญชาติ ไทย อาชีพ รับจ้าง	7 ต.ค. 64 (Day 1) ผลพบเชื้อ มีอาการ	AQ กทม. / รพ.เอกชน กทม.
กัมพูชา (6 ราย)	4 ต.ค. 64 / ด่านพรมแดนทางบก	เพศหญิง อายุ 23 ปี สัญชาติ ไทย	8 ต.ค. 64 (Day 4) ผลพบเชื้อ มีอาการ	LQ สระแก้ว / รพ.อรัญประเทศ สระแก้ว (6)
	7 ต.ค. 64 / ด่านพรมแดนทางบก	เพศชาย อายุ 20 ปี เพศหญิง 4 ราย อายุ 23 - 29 ปี สัญชาติ ไทย (5)	8 ต.ค. 64 (Day 1) ผลพบเชื้อ มีอาการ (5)	



จำนวนผู้ติดเชื้อโควิดในประเทศรายใหม่ และสะสม วันที่ 1 เม.ย. 64 – 10 ต.ค. 64

ที่	จังหวัด	1 เม.ย. – 3 ต.ค.	4-ต.ค.	5-ต.ค.	6-ต.ค.	7-ต.ค.	8-ต.ค.	9-ต.ค.	10-ต.ค.	ค่าเฉลี่ย 7 วัน	แนวโน้ม	รวม
รวมทั้งประเทศ (ยกเว้นผู้เดินทางเข้าราชอาณาจักร)		1,605,702	9,923	9,852	9,850	11,180	11,124	10,621	10,754	10,472		1,679,006
ในเรือนจำและที่ดองขัง		70,018	362	273	45	138	72	67	50	144		71,025
จังหวัดอื่น 48 จังหวัด		333,490	2,896	2,680	2,851	3,265	3,244	3,326	3,509	3,110		355,261
พื้นที่ควบคุมสูงสุด และเข้มงวด 19 จังหวัด		405,803	2,676	2,544	2,814	3,275	3,079	3,007	2,802	2,885		426,000
ภาคใต้ 4 จังหวัด		103,803	1,968	1,890	1,922	1,949	2,315	2,037	2,332	2,059		118,216
รวม กทม. ปริมณฑล		692,588	2,021	2,465	2,218	2,553	2,414	2,184	2,061	2,274		708,504
1	กรุงเทพมหานคร	370,498	1,137	1,224	1,208	1,279	1,255	1,280	1,185	1,224		379,066
2	นนทบุรี	53,582	198	159	151	155	127	131	135	151		54,638
3	ปทุมธานี	36,312	50	41	65	111	94	79	66	72		36,818
4	สมุทรปราการ	111,629	382	577	602	795	576	519	462	559		115,542
5	สมุทรสาคร	89,150	145	357	121	131	233	99	139	175		90,375
6	นครปฐม	31,417	109	107	71	82	129	76	74	93		32,065

หมายเหตุ * ปรับข้อมูลจำนวนผู้ติดเชื้อ เฉพาะกลุ่มผู้ติดเชื้อภายในประเทศ ไม่รวมกลุ่มขนส่งสินค้า ยืนยันผลการติดเชื้อจากการสอบสวนโรคในระบบรายงาน ในช่วงต้นการระบาดระลอกใหม่



จำนวนผู้ติดเชื้อโควิดในประเทศไทยใหม่ และสะสม วันที่ 1 เม.ย. 64 – 10 ต.ค. 64 เวลา 01:00 น.

ที่	จังหวัด	1 เม.ย. – 3 ต.ค.	4-ต.ค.	5-ต.ค.	6-ต.ค.	7-ต.ค.	8-ต.ค.	9-ต.ค.	10-ต.ค.	รวม(ราย)
รวม		1,605,702	9,923	9,852	9,850	11,180	11,124	10,621	10,754	1,679,006
1	กรุงเทพมหานคร	370,498	1,137	1,224	1,208	1,279	1,255	1,280	1,185	379,066
2	สมุทรปราการ	111,629	382	577	602	795	576	519	462	115,542
3	ชลบุรี	89,332	594	555	601	752	687	488	457	93,466
4	สมุทรสาคร	89,150	145	357	121	131	233	99	139	90,375
5	เรือ่นจำา	70,018	362	273	45	138	72	67	50	71,025
6	นนทบุรี	53,582	198	159	151	155	127	131	135	54,638
7	ปทุมธานี	36,312	50	41	65	82	94	79	66	36,789
8	ระยอง	32,800	297	318	379	398	342	359	364	35,257
9	สงขลา	31,141	484	468	666	596	444	504	563	34,866
10	ราชบุรี	30,591	300	258	253	244	282	348	253	32,529
11	นครปฐม	31,417	109	107	71	111	129	76	74	32,094
12	ฉะเชิงเทรา	29,743	71	97	172	141	114	107	112	30,557
13	ยะลา	24,824	764	431	446	740	776	650	776	29,407
14	นราธิวาส	25,291	314	461	501	332	592	470	479	28,440
15	พระนครศรีอยุธยา	26,753	89	127	52	90	145	115	121	27,492

หมายเหตุ * ปรับข้อมูลจำนวนผู้ติดเชื้อ เฉพาะกลุ่มผู้ติดเชื้อภายในประเทศ ไม่รวมกลุ่มขนส่งสินค้า ยืนยันผลการติดเชื้อจากการสอบสวนโรคในระบบรายงาน ในช่วงต้นการระบาดระลอกใหม่ และไม่นับผู้ป่วยในสถานกักกัน



จำนวนผู้ติดเชื้อโควิดในประเทศไทยใหม่ และสะสม วันที่ 1 เม.ย. 64 – 10 ต.ค. 64 เวลา 01:00 น.

ที่	จังหวัด	1 เม.ย. - 3 ต.ค.	4-ต.ค.	5-ต.ค.	6-ต.ค.	7-ต.ค.	8-ต.ค.	9-ต.ค.	10-ต.ค.	รวม(ราย)
16	สระบุรี	25,983	197	112	140	178	186	160	122	27,078
17	นครราชสีมา	25,526	107	130	126	198	140	170	130	26,527
18	ปัตตานี	22,547	406	530	309	281	503	413	514	25,503
19	เพชรบุรี	18,783	80	48	129	139	145	128	103	19,555
20	นครศรีธรรมราช	16,693	313	457	259	313	395	277	345	19,052
21	ปราจีนบุรี	16,918	270	179	313	330	241	234	246	18,731
22	กาญจนบุรี	17,202	139	166	112	154	162	190	160	18,285
23	อุบลราชธานี	16,598	92	64	102	50	113	66	89	17,174
24	ตาก	15,613	170	229	198	236	231	240	248	17,165
25	บุรีรัมย์	15,743	33	55	46	61	22	68	30	16,058
26	สุรินทร์	15,102	60	61	56	36	68	58	78	15,519
27	ศรีสะเกษ	14,945	26	5	28	27	88	48	91	15,258
28	ลพบุรี	14,496	92	64	56	82	69	79	82	15,020
29	อุดรธานี	13,522	217	173	196	190	198	145	157	14,798
30	ขอนแก่น	13,104	160	110	141	115	185	250	305	14,370

หมายเหตุ * ปรับข้อมูลจำนวนผู้ติดเชื้อ เฉพาะกลุ่มผู้ติดเชื้อภายในประเทศ ไม่รวมกลุ่มขนส่งสินค้า ยืนยันผลการติดเชื้อจากการสอบสวนโรคในระบบรายงาน ในช่วงต้นการระบาดระลอกใหม่ และไม่นับผู้ป่วยในสถานกักกัน



จำนวนผู้ติดเชื้อโควิดในประเทศไทยใหม่ และสะสม วันที่ 1 เม.ย. 64 – 10 ต.ค. 64 เวลา 01:00 น.

ที่	จังหวัด	1 เม.ย. - 3 ต.ค.	4-ต.ค.	5-ต.ค.	6-ต.ค.	7-ต.ค.	8-ต.ค.	9-ต.ค.	10-ต.ค.	รวม(ราย)
31	สุราษฎร์ธานี	12,786	227	161	225	241	242	200	271	14,353
32	จันทบุรี	11,664	259	174	245	450	284	315	300	13,691
33	สระแก้ว	11,845	72	36	92	146	106	128	81	12,506
34	ภูเก็ต	11,246	179	172	175	118	158	117	162	12,327
35	ร้อยเอ็ด	11,946	17	2	8	26	11	24	17	12,051
36	สุพรรณบุรี	11,530	54	58	43	56	58	74	57	11,930
37	นครสวรรค์	10,770	102	86	150	162	108	135	117	11,630
38	ประจวบคีรีขันธ์	10,776	79	67	121	126	91	114	109	11,483
39	ชุมพร	9,254	135	149	150	154	146	139	115	10,242
40	อ่างทอง	9,995	42	24	10	37	18	44	21	10,191
41	มหาสารคาม	9,739	38	57	51	89	57	44	70	10,145
42	เชียงใหม่	8,760	94	64	83	118	89	177	225	9,610
43	นครนายก	9,265	12	15	51	48	57	53	102	9,603
44	สมุทรสงคราม	9,301	35	49	23	23	37	41	42	9,551
45	ชัยภูมิ	9,075	39	12	11	28	52	44	48	9,309
46	ระนอง	8,778	31	18	21	36	30	26	22	8,962

หมายเหตุ * ปรับข้อมูลจำนวนผู้ติดเชื้อ เฉพาะกลุ่มผู้ติดเชื้อภายในประเทศ ไม่รวมกลุ่มขนส่งสินค้า ยืนยันผลการติดเชื้อจากการสอบสวนโรคในระบบรายงาน ในช่วงต้นการระบาดระลอกใหม่ และไม่เน้นผู้ป่วยในสถานกักกัน



จำนวนผู้ติดเชื้อโควิดในประเทศไทยใหม่ และสะสม วันที่ 1 เม.ย. 64 – 10 ต.ค. 64 เวลา 01:00 น.

ที่	จังหวัด	1 เม.ย. – 3 ต.ค.	4-ต.ค.	5-ต.ค.	6-ต.ค.	7-ต.ค.	8-ต.ค.	9-ต.ค.	10-ต.ค.	รวม(ราย)
47	เพชรบูรณ์	8,529	40	43	26	38	62	54	67	8,859
48	กาฬสินธุ์	7,731	4	28	41	75	51	74	64	8,068
49	สกลนคร	7,179	27	67	20	19	28	20	28	7,388
50	กำแพงเพชร	7,020	49	18	31	36	11	28	19	7,212
51	ดรง	5,947	99	95	64	99	97	125	129	6,655
52	ตราด	5,152	48	87	120	108	95	97	107	5,814
53	สุโขทัย	5,386	7	8	19	7	12	6	40	5,485
54	กระบี่	4,678	122	159	52	52	113	124	108	5,408
55	พัทลุง	4,623	117	71	118	63	107	132	126	5,357
56	พิษณุโลก	4,937	19	28	36	41	42	41	44	5,188
57	ยโสธร	5,052	5	5	3	1	3	25	-	5,094
58	นครพนม	4,804	6	2	5	5	2	5	-	4,829
59	พิจิตร	4,218	15	4	23	15	28	11	14	4,328
60	อุดรดิตถ์	3,914	8	10	7	6	3	31	21	4,000
61	หนองบัวลำภู	3,794	29	15	12	44	24	20	9	3,947
62	เชียงราย	3,635	17	20	19	25	30	23	26	3,795

หมายเหตุ * ปรับข้อมูลจำนวนผู้ติดเชื้อ เฉพาะกลุ่มผู้ติดเชื้อภายในประเทศ ไม่รวมกลุ่มขนส่งสินค้า ยืนยันผลการติดเชื้อจากการสอบสวนโรคในระบบรายงาน ในช่วงต้นการระบาดระลอกใหม่ และไม่นับผู้ป่วยในสถานกักกัน



จำนวนผู้ติดเชื้อโควิดในประเทศไทยใหม่ และสะสม วันที่ 1 เม.ย. 64 – 10 ต.ค. 64 เวลา 01:00 น.

ที่	จังหวัด	1 เม.ย. – 3 ต.ค.	4-ต.ค.	5-ต.ค.	6-ต.ค.	7-ต.ค.	8-ต.ค.	9-ต.ค.	10-ต.ค.	รวม(ราย)
63	หนองคาย	3,215	17	4	14	8	7	30	7	3,302
64	พังงา	2,715	58	69	94	96	37	65	68	3,202
65	เลย	3,034	18	26	8	22	19	28	14	3,169
66	อุทัยธานี	2,956	3	8	11	8	9	10	6	3,011
67	อำนาจเจริญ	2,793	-	8	1	5	9	-	13	2,829
68	สิงห์บุรี	2,667	8	5	9	5	12	9	6	2,721
69	สตูล	2,063	41	40	22	41	50	64	67	2,388
70	น่าน	2,364	-	-	1	-	5	-	-	2,370
71	ลำพูน	2,218	28	18	27	32	23	14	9	2,369
72	ลำปาง	2,277	9	6	16	23	18	13	-	2,362
73	ชัยนาท	2,270	1	6	5	3	1	3	2	2,291
74	มุกดาหาร	2,090	24	6	9	7	11	9	3	2,159
75	บึงกาฬ	1,788	6	3	15	4	12	3	8	1,839
76	พะเยา	1,717	3	1	1	5	3	-	6	1,736
77	แพร่	1,603	2	3	7	-	5	3	8	1,631
78	แม่ฮ่องสอน	747	20	9	11	55	37	61	40	980

หมายเหตุ * ปรับข้อมูลจำนวนผู้ติดเชื้อ เฉพาะกลุ่มผู้ติดเชื้อภายในประเทศ ไม่รวมกลุ่มขนส่งสินค้า ยืนยันผลการติดเชื้อจากการสอบสวนโรคในระบบรายงาน ในช่วงต้นการระบาดระลอกใหม่ และไม่นับผู้ป่วยในสถานกักกัน



จำนวนผู้ติดเชื้อโควิดในประเทศไทยใหม่ วันที่ 10 ต.ค. 64 จำนวน 10 อันดับแรก

อันดับที่	จังหวัด	รายวัน 10 ต.ค.	รวมทั้งตั้งแต่วันที่ 1 เม.ย. – 10 ต.ค.	
1	กรุงเทพมหานคร	1,185	379,066	=
2	ยะลา	776	29,407	=
3	สงขลา	563	34,866	↑
4	ปัตตานี	514	25,503	↑
5	นราธิวาส	479	28,440	↑
6	สมุทรปราการ	462	115,542	↓
7	ชลบุรี	457	93,466	↓
8	ระยอง	364	35,257	=
9	นครศรีธรรมราช	345	19,052	↑
10	ขอนแก่น	305	14,370	↑

A close-up photograph of a hand wearing a white latex glove, carefully drawing a clear liquid from a small glass vial into a syringe. The background is a dark, solid color, and the lighting highlights the texture of the glove and the metallic parts of the syringe.

**วัคซีนโควิด 19
ของประเทศไทย**

สรุปผลการฉีดวัคซีนโควิด 19 ในประเทศไทย

ผลการให้บริการวัคซีน วันที่

9 ตุลาคม 2564

เวลา 18.00 น.

จำนวน ผู้ได้รับวัคซีน		เพิ่มขึ้นวันนี้		ตั้งแต่วันที่ 7 มิ.ย. 2564		ตั้งแต่วันที่ 28 ก.พ. 2564	
		เพิ่มขึ้น +	230,852	โดส	สะสม	55,439,103	โดส
					สะสม	59,539,624	โดส
จำแนก รายเข็ม	เข็มที่ 1	รายใหม่ +	114,075	ราย	สะสม	32,012,380	ราย
					สะสม	34,782,627	ราย
						คิดเป็น 48.3%	ของปกก.
	เข็มที่ 2	รายใหม่ +	106,299	ราย	สะสม	21,725,281	ราย
					สะสม	23,055,555	ราย
						คิดเป็น 32.0%	ของปกก.
	เข็มที่ 3	รายใหม่ +	10,478	ราย	สะสม	1,701,442	ราย
					สะสม	1,701,442	ราย
						คิดเป็น 2.4%	ของปกก.





ความครอบคลุมของการได้รับวัคซีน จำแนกตามจังหวัด และการได้รับวัคซีนตามเป้าหมาย

วันที่ 10 ตุลาคม 2564 (ผลการดำเนินงาน ถึง 9 ตุลาคม 2564)

กลุ่มจังหวัด	ความครอบคลุมประชากร ทั้งหมด 40 - 49 %	ความครอบคลุมประชากร ทั้งหมด ≥ 50 %	ความครอบคลุมกลุ่ม ผู้สูงอายุ 50 - 69 %	ความครอบคลุมกลุ่ม ผู้สูงอายุ ≥ 70 %
กทม. และ ปริมณฑล	นครปฐม	กทม. ปทุมธานี สมุทรสาคร สมุทรปราการ นนทบุรี	สมุทรปราการ นนทบุรี นครปฐม สมุทรสาคร	กรุงเทพ ปทุมธานี
ภาคใต้ 4 จังหวัด	ยะลา สงขลา		ยะลา สงขลา นราธิวาส	
จังหวัดพื้นที่ควบคุมสูงสุด และเข้มงวด 19 จังหวัด	ประจวบคีรีขันธ์ สิงห์บุรี สระบุรี นครราชสีมา กาญจนบุรี	อยุธยา ฉะเชิงเทรา ชลบุรี นครนายก เพชรบุรี ระยอง	นครนายก อยุธยา สิงห์บุรี ประจวบคีรีขันธ์ ปราจีนบุรี ระยอง เพชรบูรณ์ เพชรบุรี นครราชสีมา สระบุรี	ฉะเชิงเทรา ชลบุรี
จังหวัดอื่น (48 จังหวัด)	บุรีรัมย์ สุราษฎร์ธานี ตรัง ตราด เชียงใหม่ ลำพูน อุดรดิตถ์ อุทัยธานี	พังงา ภูเก็ต ระนอง	เชียงราย น่าน เพชรบูรณ์ สุโขทัย อุดรดิตถ์ พิจิตร จันทบุรี ตราด กาฬสินธุ์ มหาสารคาม ร้อยเอ็ด บุรีรัมย์ ยโสธร อำนาจเจริญ กระบี่ ชุมพร นครศรีธรรมราช ตรัง พัทลุง สตูล เชียงใหม่ จันทบุรี อุดรธานี ศรีสะเกษ อุบลราชธานี สุรินทร์ นครสวรรค์ กำแพงเพชร ขอนแก่น หนองคาย พะเยา สระบุรี ชัยนาท สระแก้ว ลำปาง ลำพูน	พังงา ภูเก็ต ระนอง สุราษฎร์ธานี



ศบค.
ศูนย์บริหารสถานการณ์
โควิด-19
#สู้ไปด้วยกัน #ประเทศไทยต้องชนะ