



สถานการณ์ โรคติดเชื้อไวรัสโคโรนา 2019 Coronavirus Disease 2019 (COVID-19)

ศูนย์บริหารสถานการณ์ โควิด-19 (ศบค.)

วันที่ 10 พฤษภาคม 2564



**สถานการณ์
COVID – 19
ประจำวัน**



สถานการณ์ COVID-19 ทั่วโลก 218 ประเทศ 2 เขตบริหารพิเศษ 2 เรือสำราญ

Confirmed 158,963,126
+ 649,140

Severe 107,152
- 468 (0.1%)

Recovered 136,486,063
+ 746,498 (85.9%)

Deaths 3,306,612
+ 10,206 (2.1%)

PLACES		CONFIRMED	NEW CASES	DEATHS	ACTIVE CASES	PLACES		CONFIRMED	NEW CASES	DEATHS	ACTIVE CASES
1	USA	33,476,781	22,200	595,812(241)	6,441,257	11	Argentina	3,147,740	11,582	67,325(283)	263,250
2	India	22,662,410	366,499	246,146(3,748)	3,750,998	12	Colombia	3,002,758	17,222	77,854(495)	105,030
3	Brazil	15,184,790	34,162	422,418(934)	1,048,237	13	Poland	2,833,052	3,852	70,012(147)	193,539
4	France	5,777,087	9,128	106,392(115)	796,586	14	Iran	2,654,811	14,141	74,910(386)	470,199
5	Turkey	5,031,332	15,191	43,029(283)	271,385	15	Mexico	2,365,792	2,743	218,985(271)	260,574
6	Russia	4,880,262	8,419	113,326(334)	270,804	16	Ukraine	2,119,510	5,372	46,393(193)	313,366
7	UK	4,434,860	1,770	127,605(2)	59,044	17	Peru	1,850,290	5,234	64,103(277)	65,522
8	Italy	4,111,210	8,292	122,833(139)	383,854	18	Indonesia	1,713,684	3,922	47,012(170)	98,395
9	Spain	3,567,408	N/A	78,792	240,606	19	Czechia	1,645,061	717	29,667(10)	39,945
10	Germany	3,527,540	8,290	85,371(119)	282,969	20	South Africa	1,596,595	1,778	54,735(11)	25,604

99 Thailand 85,005(+1,630) cases 421(+22) Deaths

(ข้อมูล ณ วันที่ 10 พฤษภาคม 2564 เวลา 10.00 น.)

ที่มา : worldometers

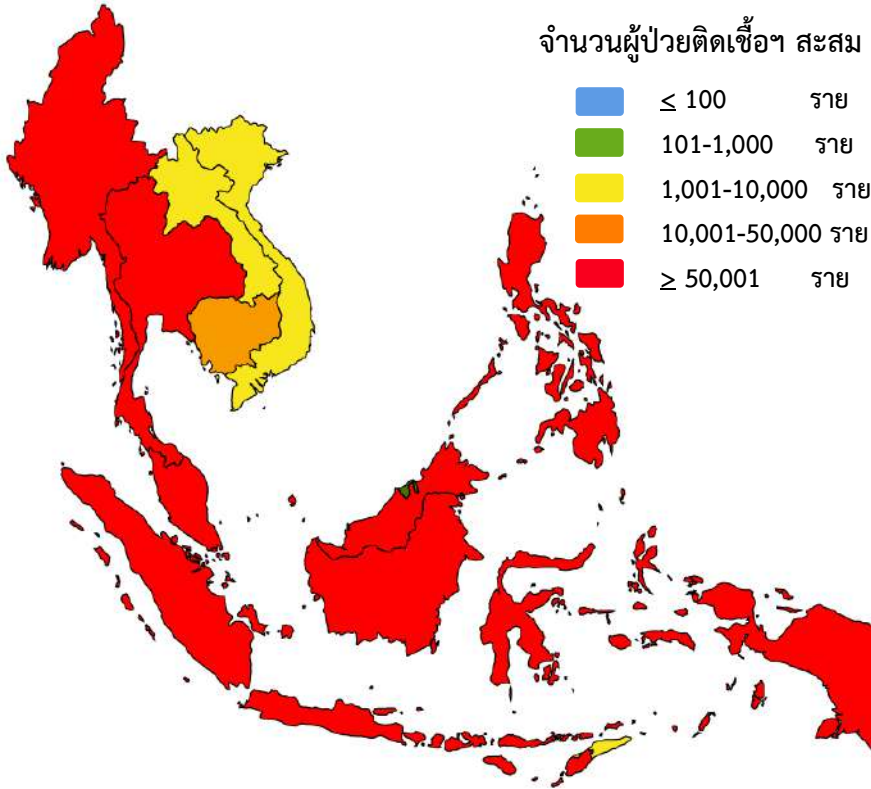


สถานการณ์ COVID-19 ประเทศในทวีปเอเชีย

ประเทศในเอเชียพบผู้ป่วยอย่างต่อเนื่อง ได้แก่

อินเดีย อินโดนีเซีย ปากีสถาน ญี่ปุ่น บังกลาเทศ ฟิลิปปินส์ มาเลเซีย

จำนวนผู้ป่วยติดเชื้อสะสม



	PLACES	CONFIRMED	NEW CASES	DEATHS	ACTIVE CASES
2	India	22,662,410	366,499	246,146(3,748)	3,750,998
18	Indonesia	1,713,684	3,922	47,012(170)	98,395
25	Philippines	1,101,990	7,174	18,472(204)	61,294
29	Pakistan	858,026	3,786	18,915(118)	81,830
33	Bangladesh	773,513	1,386	11,934(56)	51,417
37	Japan	633,027	6,996	10,823(121)	66,803
42	Malaysia	440,677	3,733	1,683(26)	37,060
83	Myanmar	142,947	13	3,210	7,724
85	S. Korea	127,772	564	1,875(9)	8,053
97	China	90,769	12	4,636	298
99	Thailand	85,005	2,101	421(17)	29,376
106	Singapore	61,359	28	31	395
130	Cambodia	19,237	520	120(6)	11,476
176	Vietnam	3,412	102	35	775
190	Laos	1,302	69	1(1)	1,069
201	Brunei	230	0	3	9

(ข้อมูล ณ วันที่ 10 พฤษภาคม 2564 เวลา 10.00 น.) ที่มา : worldometers



รายงานสถานการณ์ COVID-19 ในประเทศไทย

ข้อมูล ณ วันที่ 10 พฤษภาคม 2564 โดย กรมควบคุมโรค กระทรวงสาธารณสุข

ผู้ป่วยรายใหม่วันนี้

+1,630 ราย

ติดเชื้อในประเทศ	ติดเชื้อจากต่างประเทศ
1,622 ราย	8 ราย

ประวัติเสี่ยง

ผู้ป่วยรายใหม่จากระบบเฝ้าระวังและระบบบริการฯ	1,321 ราย
ค้นหาผู้ติดเชื้อเชิงรุกในชุมชน	301 ราย
ผู้ที่เดินทางจากต่างประเทศ	8 ราย
รวม	1,630 ราย

ผู้ป่วยยืนยันสะสม

85,005 ราย

ติดเชื้อในประเทศ (ตรวจคัดกรองเชิงรุก)	81,615 ราย (24,399 ราย)
ผู้เดินทางจากต่างประเทศ (สถานที่กักกันที่รัฐจัดให้)	3,390 ราย (2,754 ราย)

ภาคเหนือ
7,079

ภาคกลาง
39,097

ภาคใต้
6,355



ภาคตะวันออก
เฉิงเหนือ
3,792

กรุงเทพฯ และนนทบุรี
28,682

จำนวนผู้ป่วยยืนยัน
จำแนกตามพื้นที่รักษา (ราย)

หายป่วยแล้ว

55,208 ราย

เพิ่มขึ้น 1,603 ราย
ร้อยละ (Percentage) 64.95%

เสียชีวิต

+22 คน

เสียชีวิตสะสม 421 คน
ร้อยละ (Percentage) 0.50%

ผู้ป่วยรักษาอยู่

29,376 ราย

ใน sw.
19,948 ราย

sw.สนาม
9,428 ราย

อาการหนัก 1,151 ราย
(ใส่เครื่องช่วยหายใจ 389 ราย)



รายงานสถานการณ์ COVID-19 ในประเทศไทย

ระลอกใหม่ เมษายน ประเทศไทย ตั้งแต่วันที่ 1 เม.ย. - 10 พ.ค. 64

ผู้ป่วยรายใหม่วันนี้

+1,630 ราย

ติดเชื้อ
ในประเทศ
1,622 ราย

ติดเชื้อจาก
ต่างประเทศ
8 ราย

ประวัติเสี่ยง

ผู้ป่วยรายใหม่
จากระบบเฝ้าระวังและระบบบริการฯ **1,321** ราย

ค้นหาผู้ติดเชื้อเชิงรุกในชุมชน **301** ราย

ผู้ที่เดินทางจากต่างประเทศ **8** ราย

รวม 1,630 ราย

ผู้ป่วยยืนยันสะสม

56,142 ราย

- ผู้ป่วยจากระบบฯ **47,512** ราย
- ค้นหาเชิงรุกในชุมชน **8,337** ราย
- จากต่างประเทศ **293** ราย

หายป่วยแล้ว

27,782 ราย

เพิ่มขึ้น **1,603** ราย

เสียชีวิต

+22 คน

เสียชีวิตสะสม **327** คน
ร้อยละ (Percentage) **0.58%**

ผู้รับวัคซีน

ฉีดแล้ว **1,809,894** โดส

+22,774 ราย
สะสม **1,296,440** ราย

เข็มที่ 1

+43,400 ราย
สะสม **513,454** ราย

เข็มที่ 2

ข้อมูล 28 ก.พ. - 9 พ.ค. 2564

ผู้ป่วยรักษาอยู่

29,376 ราย

ใน sw. **19,948** ราย

sw.สนาม **9,428** ราย

อาการหนัก **1,151** ราย
(ใส่เครื่องช่วยหายใจ **389** ราย)



ผู้ป่วยโรคโควิด-19 เสียชีวิต ของประเทศไทย รายงานวันที่ 10 พ.ค. 64 (+22 ราย)

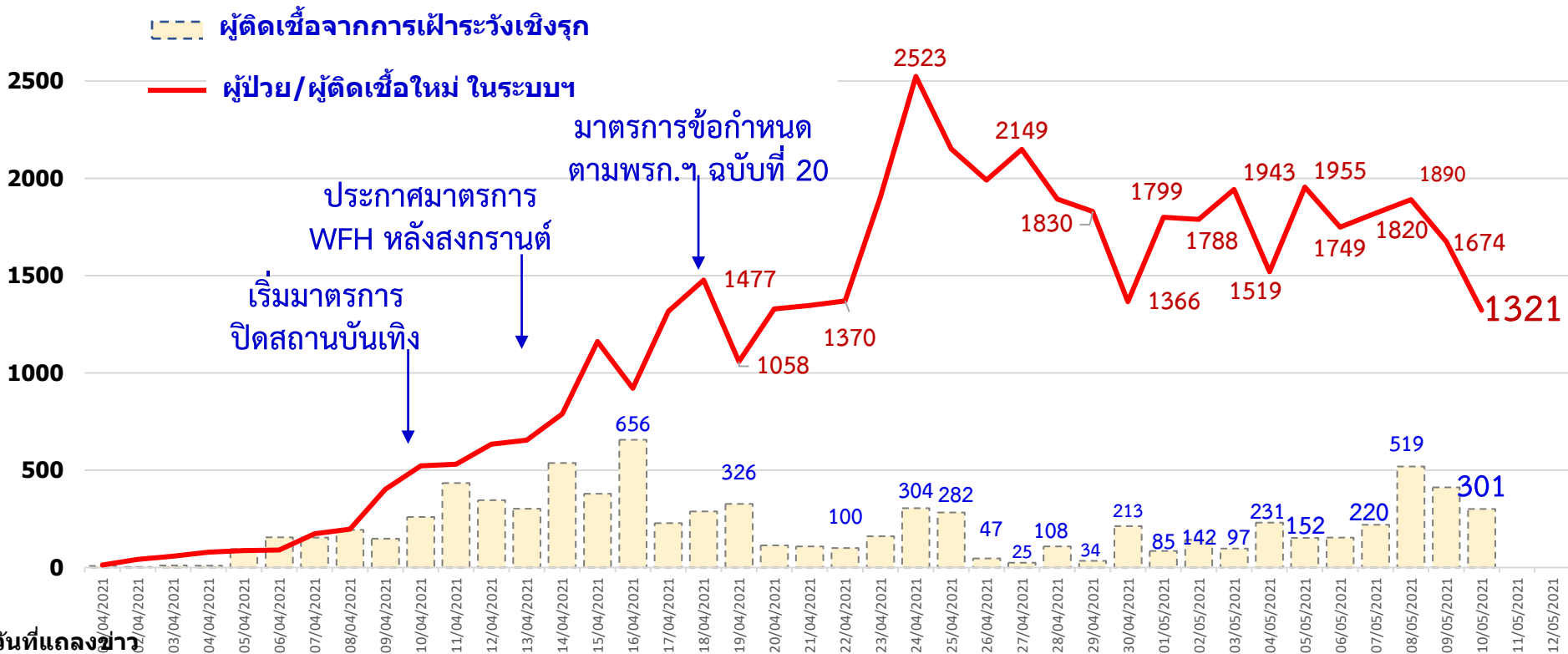
จังหวัด	จำนวนผู้ป่วยเสียชีวิต (ราย)	โรคประจำตัว/ปัจจัยเสี่ยงต่อความรุนแรงของโรค	ปัจจัยเสี่ยงต่อการติดเชื้อโควิด-19
กรุงเทพมหานคร	13 ราย	<ul style="list-style-type: none"> • ความดันโลหิตสูง (13) เบาหวาน (6) • โรคหัวใจ (5) ไขมันในเลือดสูง (4) • อ้วน (BMI>30 kg/m²) (5) มะเร็ง (1) • โรคปอดเรื้อรัง (2) ไตเรื้อรัง (2) • ปฏิเสธโรคประจำตัว (3) ติดเตียง (1) 	<ul style="list-style-type: none"> • ครอบครัว (5) (ลูก น้อง ญาติเยี่ยม) • เพื่อน (3) • สัมผัสผู้ติดเชื้อยืนยัน (3) (ผู้ดูแลผู้สูงวัย) • ไปสถานที่คนแออัด (2) (ตลาด งานศพ) • มาจากจังหวัดเสี่ยง (3) • ไม่ทราบ (4) ขับรถ (2) (Taxi/พнг.ขับรถ)
เชียงใหม่	2 ราย		
ปทุมธานี สุพรรณบุรี ระยอง สมุทรปราการ ฉะเชิงเทรา ขอนแก่น มหาสารคาม	1 ราย/จังหวัด		

- ชาย 9 ราย หญิง 13 ราย
- ค่ากลาง อายุ 65 ปี (30 – 92 ปี)

จำนวนผู้ป่วย/ผู้ติดเชื้อใหม่โรคโควิด 19 จากระบบเฝ้าระวัง และระบบบริการฯ และค้นหาในชุมชน รายวัน

จำนวนผู้ป่วย/ผู้ติดเชื้อ
(ราย)

ในประเทศไทย ระลอก เมษายน 2564 (วันที่ 1 เมษายน -10 พฤษภาคม 2564 เวลา 00:00 น.)





ผู้ป่วย COVID-19 ระลอกใหม่ เมษายน 2564 ในประเทศไทย ตามพื้นที่และปัจจัยเสี่ยง
วันที่ 1 เม.ย. – 10 พ.ค. 64 เวลา 06.00 น.

รวมทั้งหมด
55,849 (+1,622)

กรุงเทพมหานคร

ปริมณฑล

จังหวัดอื่นๆ

สถานบันเทิง บาร์
คอนเสิร์ต ร้านอาหาร

รายวัน 2 ราย สะสม 1,930 ราย

รายวัน 0 ราย สะสม 673 ราย

รายวัน 5 ราย สะสม 2,931 ราย

ตลาด ชุมชน ชนสง

รายวัน 21 ราย สะสม 922 ราย

รายวัน 18 ราย สะสม 436 ราย

รายวัน 26 ราย สะสม 1,050 ราย

สัมผัสผู้ป่วยยืนยัน

รายวัน 318 ราย สะสม 6,195 ราย

รายวัน 258 ราย สะสม 6,604 ราย

รายวัน 307 ราย สะสม 12,642 ราย

ปัจจัยเสี่ยงอื่นๆ

รายวัน 224 ราย สะสม 10,527 ราย

รายวัน 159 ราย สะสม 2,824 ราย

รายวัน 284 ราย สะสม 9,115 ราย

รวม

รายวัน 565 ราย สะสม 19,574 ราย

รายวัน 435 ราย สะสม 10,537 ราย

รายวัน 622 ราย สะสม 25,738 ราย



ผู้เดินทางมาจากต่างประเทศ รวม 8 ราย

ผู้เดินทางมาจากต่างประเทศ คัดกรอง ณ ด่านฯ และเข้ารับ./สถานกักกันทุกประเภท (8 ราย)

ประเทศต้นทาง	เดินทางมาถึงไทย / ผู้ติดเชื้อเที่ยวบินเดียวกัน	ลักษณะผู้ติดเชื้อ	การตรวจหาเชื้อ	เข้าพัก / รพ.
อินเดีย (1 ราย)	17 เม.ย. 64	เพศชาย อายุ 37 ปี สัญชาติอินเดีย อาชีพ ธุรกิจส่วนตัว	21 เม.ย. 64 (Day 4) ผลพบเชื้อ ไม่มีอาการ	ALQ ชลบุรี/ รพ.เอกชน ชลบุรี
รัสเซีย (1 ราย)	26 เม.ย. 64	เพศชาย อายุ 36 ปี สัญชาติไทย อาชีพ นักมวย	4 พ.ค. 64 (Day 8) ผลพบเชื้อ ไม่มีอาการ	ASQ กทม./ รพ.เอกชน กทม.
ไอร์แลนด์ (1 ราย)	26 เม.ย. 64	เพศหญิง อายุ 5 ปี สัญชาติอังกฤษ	9 พ.ค. 64 (Day 13) ผลพบเชื้อ ไม่มีอาการ	ALQ ชลบุรี/ รพ.เอกชน ชลบุรี
สหรัฐอเมริกา (1 ราย)	30 เม.ย. 64	เพศหญิง อายุ 45 ปี สัญชาติไทย อาชีพ เกษตรกร	4 พ.ค. 64 (Day 4) ผลพบเชื้อ ไม่มีอาการ	ASQ กทม./ รพ.เอกชน กทม.
โครเอเชีย (1 ราย)	30 เม.ย. 64	เพศชาย อายุ 21 ปี สัญชาติฝรั่งเศส	4 พ.ค. 64 (Day 4) ผลพบเชื้อ ไม่มีอาการ	ASQ กทม./ รพ.เอกชน กทม.
กาตาร์ (1 ราย)	4 พ.ค. 64	เพศชาย อายุ 43 ปี สัญชาติไทย อาชีพ รับจ้าง	8 พ.ค. 64 (Day 4) ผลพบเชื้อ ไม่มีอาการ	SQ ชลบุรี/ Hospitel ชลบุรี
ตุรกี (1 ราย)	4 พ.ค. 64	เพศหญิง อายุ 52 ปี สัญชาติไทย เป็นแม่บ้าน	8 พ.ค. 64 (Day 4) ผลพบเชื้อ ไม่มีอาการ	SQ ชลบุรี/ Hospitel ชลบุรี
บาหลีเรน (1 ราย)	7 พ.ค. 64	เพศหญิง อายุ 30 ปี สัญชาติไทย	7 พ.ค. 64 (Day 0) ผลพบเชื้อ มีอาการ	ASQ กทม./ รพ.เอกชน กทม.

ผู้เดินทางคนไทยจากประเทศอินเดีย ที่ผ่านการคัดกรอง ณด่านควบคุมโรคติดต่อระหว่างประเทศ สนามบินสุวรรณภูมิ

- เดินทางถึงไทย เวลา 16:40 น. วันที่ 8 พฤษภาคม 2564 โดยเที่ยวบินพิเศษ
- ผู้เดินทางคนไทย ทั้งหมด 74 คน เป็นเพศชาย 54 คน เพศหญิง 20 คน
- อายุระหว่าง 14 - 64 ปี (ค่ากลาง อายุ 40 ปี)
- พักอาศัยในหลายเมืองของประเทศอินเดีย เช่น เชนไน (18) บังกาลอร์ (15) และ มุมไบ (4) เป็นต้น
- เข้าพักใน State quarantine 38 คน และ Alternative state quarantine 36 คน (แห่งที่หนึ่ง 35 คน และ แห่งที่สอง 1 คน)

ผู้เดินทางคนไทยจากประเทศอินเดีย ที่ผ่านการคัดกรอง ณ ด่านควบคุมโรคติดต่อระหว่างประเทศ สนามบินสุวรรณภูมิ

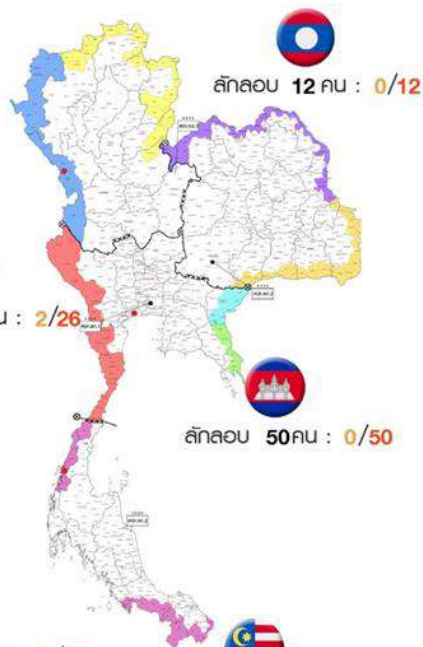
- ก่อนเดินทาง 72 ชั่วโมง มีผลการตรวจหาสารพันธุกรรมของเชื้อโควิด-19 โดยวิธี RT-PCR ให้ผลลบทุกราย
- ตรวจคัดกรอง ณ ด่านควบคุมโรคติดต่อระหว่างประเทศ ไม่พบผู้เดินทางมีไข้ หรืออาการทางเดินหายใจ
- เก็บ NPS ผู้เดินทางทุกราย ส่งตรวจหาเชื้อโควิด-19 ณ ด่านควบคุมโรคฯ สนามบินสุวรรณภูมิ พบผลบวกต่อเชื้อโควิด-19 รวม 5 ราย
- ผู้ที่พบผลบวก 5 ราย เป็นการติดเชื้อไม่แสดงอาการ เป็นเพศชาย 1 ราย อายุ 48 ปี (เชนไน) และ เพศหญิง 3 ราย อายุ 27 ปี (เชนไน) อายุ 14 ปี (มุมไบ), 31 ปี (มุมไบ), 40 ปี (มุมไบ) อยู่ใน SQ ทั้ง 5 ราย
- ส่งตรวจระบุเชื้อกลายพันธุ์ ณ ศูนย์โรคอุบัติใหม่ด้านคลินิก (Thai Red Cross Emerging Infectious Diseases Clinical Center) โรงพยาบาลจุฬาลงกรณ์ สภากาชาดไทย

การสกัดกั้นการลักลอบเข้าเมือง

และการเคลื่อนย้ายแรงงานโดยผิดกฎหมาย



ศูนย์ปฏิบัติการแก้ไขสถานการณ์ฉุกเฉินด้านความมั่นคง



ลักลอบ 11 คน : 0/11

ลักลอบ 0 คน : 0/0

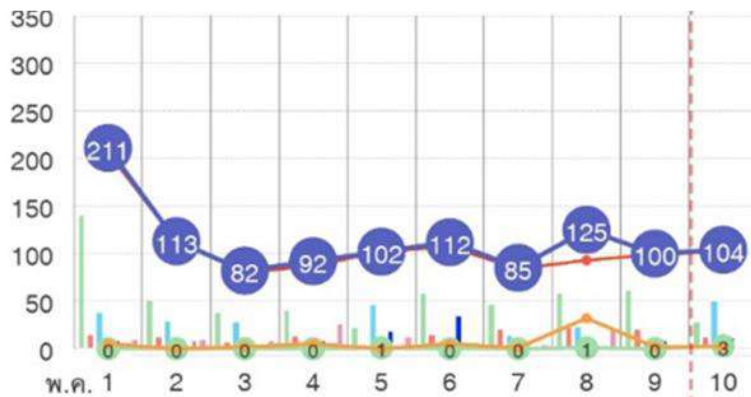
ผู้นำพา 3 คน : 0/3

คดีอื่นๆ 0 คน : 0/0

ลักลอบ 0 คน : 0/0

ข้อมูล ณ 10 พฤษภาคม 2564

ยอดรวม	พื้นที่ตอนใน	พื้นที่ชายแดน	ผู้นำพา	คดีอื่นๆ
104	2	102	3	0



เมียนมา 6,146 ลาว 910 กัมพูชา 5,169 มาเลเซีย 31 ไทย 1,703 อื่นๆ 492

ยอดรวม 15,550 พื้นที่ตอนใน 3,018 พื้นที่ติดชายแดน 12,533 ผู้นำพา 235 คดีอื่นๆ 864



จำนวนผู้ติดเชื้อโควิดในประเทศไทยรายใหม่ และสะสม วันที่ 1 เม.ย. 64 – 10 พ.ค. 64 เวลา 01:00 น.

ที่	จังหวัด	1 เม.ย. - 3 พ.ค.	4-พ.ค.	5-พ.ค.	6-พ.ค.	7-พ.ค.	8-พ.ค.	9-พ.ค.	10-พ.ค.	รวม(ราย)
รวม		41,933	1,750	2,107	1,902	2,040	2,409	2,086	1,622	55,849
1	กรุงเทพมหานคร	13,958	562	789	739	869	1,112	980	565	19,574
2	เชียงใหม่	3,673	41	40	23	33	21	26	25	3,882
3	นนทบุรี	2,141	168	249	273	201	217	221	158	3,628
4	ชลบุรี	2,762	91	110	76	89	72	96	63	3,359
5	สมุทรปราการ	2,167	201	226	143	165	114	108	116	3,240
6	สมุทรสาคร	1,059	55	51	65	69	77	95	85	1,556
7	ประจวบคีรีขันธ์	1,095	10	13	22	27	100	28	10	1,305
8	ปทุมธานี	954	25	50	31	39	93	31	65	1,288
9	สุราษฎร์ธานี	822	35	65	53	60	35	50	41	1,161
10	สงขลา	714	10	36	14	23	19	15	20	851
11	นครปฐม	609	50	11	47	29	28	22	11	807
12	นครราชสีมา	585	17	18	12	10	15	20	10	687
13	พระนครศรีอยุธยา	488	23	29	35	32	29	17	27	680
14	ระยอง	552	24	22	13	13	19	11	21	675
15	นครศรีธรรมราช	407	28	32	31	27	24	14	39	602



จำนวนผู้ติดเชื้อโควิดในประเทศไทยรายใหม่ และสะสม วันที่ 1 เม.ย. 64 – 10 พ.ค. 64 เวลา 01:00 น.

ที่	จังหวัด	1 เม.ย. - 3 พ.ค.	4-พ.ค.	5-พ.ค.	6-พ.ค.	7-พ.ค.	8-พ.ค.	9-พ.ค.	10-พ.ค.	รวม(ราย)
16	นราธิวาส	499	1	2	10	7	1	2	32	554
17	เพชรบุรี	451	8	6	12	13	12	10	20	532
18	ภูเก็ต	430	25	12	18	5	10	12	10	522
19	เชียงราย	409	26	3	17	3	7	5	11	481
20	ระนอง	249	37	9	5	29	50	48	45	472
21	ฉะเชิงเทรา	348	2	17	35	12	27	7	2	450
22	จันทบุรี	277	15	16	7	25	27	38	36	441
23	ขอนแก่น	384	2	21	6	2	5	6	3	429
24	สระแก้ว	354	2	6	7	10	11	13	18	421
25	นครสวรรค์	366	11	6	7	8	6	11	4	419
26	ราชบุรี	306	8	20	12	15	16	14	20	411
27	อุดรธานี	369	3	-	1	4	5	4	1	387
28	พัทลุง	267	28	18	18	6	12	4	7	360
29	สุพรรณบุรี	260	14	9	18	12	9	5	6	333
30	อุบลราชธานี	242	7	6	8	4	22	13	2	304



จำนวนผู้ติดเชื้อโควิดในประเทศไทยรายใหม่ และสะสม วันที่ 1 เม.ย. 64 – 10 พ.ค. 64 เวลา 01:00 น.

ที่	จังหวัด	1 เม.ย. - 3 พ.ค.	4-พ.ค.	5-พ.ค.	6-พ.ค.	7-พ.ค.	8-พ.ค.	9-พ.ค.	10-พ.ค.	รวม(ราย)
31	พิษณุโลก	284	3	1	1	4	4	2	1	300
32	ลำพูน	274	2	7	2	3	-	2	1	291
33	ปราจีนบุรี	198	2	3	5	13	63	5	1	290
34	ดรง	184	22	9	12	8	10	4	8	257
35	มหาสารคาม	218	3	5	9	4	6	5	5	255
36	ลำปาง	214	5	8	1	7	2	1	5	243
37	กาญจนบุรี	159	6	5	14	16	4	9	23	236
38	ศรีสะเกษ	183	-	6	4	16	11	13	1	234
39	กระบี่	101	38	28	7	20	15	13	8	230
40	สระบุรี	167	7	11	10	12	5	14	1	227
41	ปัตตานี	103	22	32	13	12	9	11	3	205
42	ร้อยเอ็ด	159	4	5	3	7	5	6	4	193
43	ชัยภูมิ	142	2	2	-	1	3	8	31	189
44	ลพบุรี	134	7	5	-	5	6	5	7	169
45	นครนายก	97	17	5	9	6	3	2	5	144



จำนวนผู้ติดเชื้อโควิดในประเทศไทยใหม่ และสะสม วันที่ 1 เม.ย. 64 – 10 พ.ค. 64 เวลา 01:00 น.

ที่	จังหวัด	1 เม.ย. - 3 พ.ค.	4-พ.ค.	5-พ.ค.	6-พ.ค.	7-พ.ค.	8-พ.ค.	9-พ.ค.	10-พ.ค.	รวม(ราย)
46	บุรีรัมย์	123	2	-	2	5	3	2	6	143
47	อ่างทอง	100	6	-	11	5	5	6	6	139
48	ยะลา	83	3	18	6	3	6	2	2	123
49	นครพนม	106	9	2	2	2	-	2	-	123
50	สุรินทร์	101	4	1	-	1	3	3	4	117
51	ตราด	83	5	10	1	8	5	4	1	117
52	ตาก	84	12	10	-	2	3	3	1	115
53	กำแพงเพชร	103	4	2	2	-	1	1	-	113
54	น่าน	105	2	1	2	1	-	-	-	111
55	สุโขทัย	92	-	3	1	1	2	-	-	99
56	ยโสธร	71	6	1	4	3	4	4	-	93
57	พิจิตร	67	1	3	1	2	6	10	2	92
58	เพชรบูรณ์	70	2	2	1	4	3	1	5	88
59	พะเยา	85	1	1	-	-	-	-	1	88
60	กาฬสินธุ์	69	3	3	1	6	1	2	1	86



จำนวนผู้ติดเชื้อโควิดในประเทศไทยใหม่ วันที่ 10 พ.ค. 64 จำนวน 10 อันดับแรก

อันดับที่	จังหวัด	รายวัน 10 พ.ค.	รวมตั้งแต่ วันที่ 1 เม.ย. – 10 พ.ค.
1	กรุงเทพมหานคร	565	19,574
2	นนทบุรี	158	3,628
3	สมุทรปราการ	116	3,240
4	สมุทรสาคร	85	1,556
5	ปทุมธานี	65	1,288
6	ชลบุรี	63	3,359
7	ระนอง	45	472
8	สุราษฎร์ธานี	41	1,161
9	นครศรีธรรมราช	39	602
10	จันทบุรี	36	441



แผนที่แสดงจังหวัดการพบผู้ติดเชื้อรายวัน

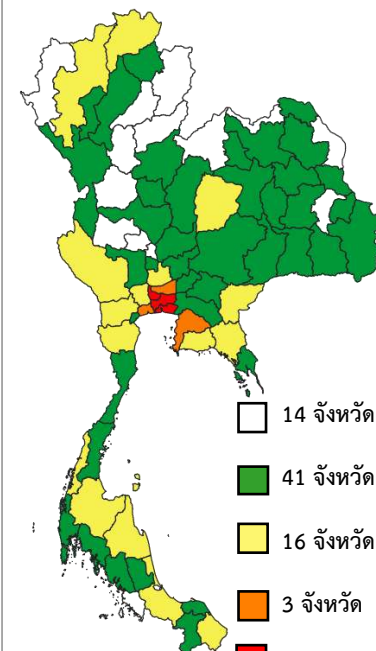
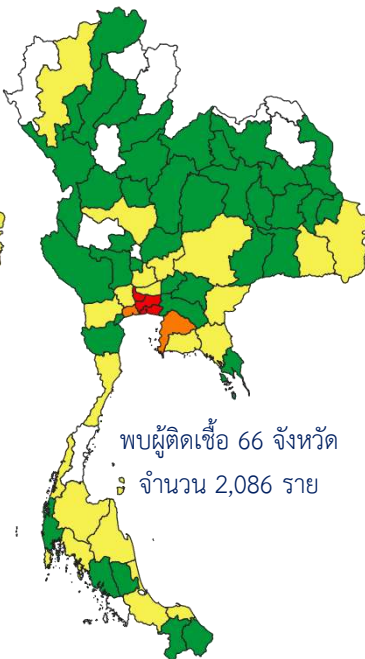
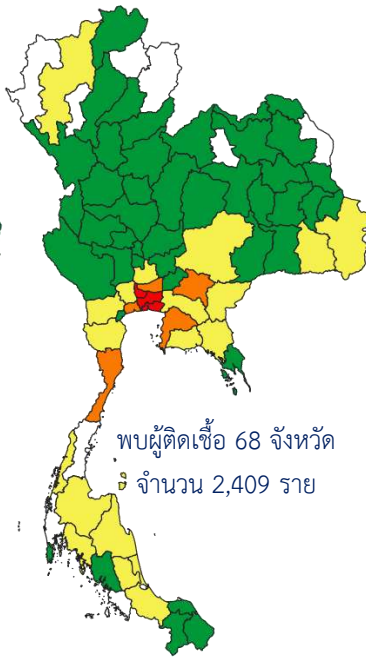
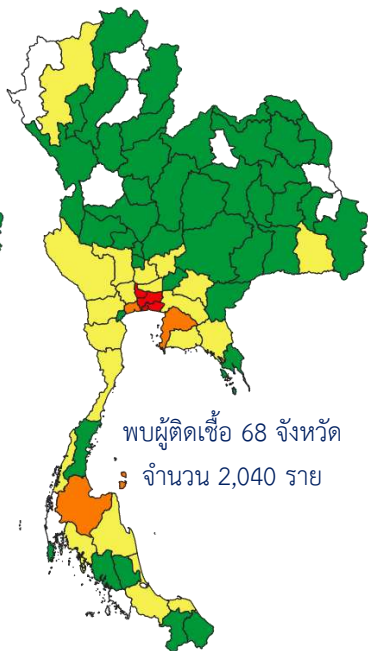
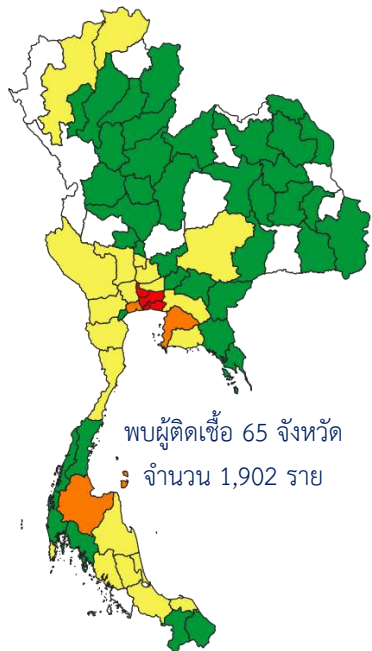
6 พ.ค. 64

7 พ.ค. 64

8 พ.ค. 64

9 พ.ค. 64

10 พ.ค. 64



0 ราย
 1 - 10 ราย
 11 - 50 ราย
 51 - 100 ราย
 > 100 ราย

พบผู้ติดเชื้อ 63 จังหวัด



**จากที่ประชุม
ศบค.**



จำนวนผู้ติดเชื้อโควิดในประเทศไทยรายใหม่ และสะสม วันที่ 1 เม.ย. 64 – 10 พ.ค. 64 เวลา 01:00 น.

จังหวัด	1 เม.ย. - 3 พ.ค.	4-พ.ค.	5-พ.ค.	6-พ.ค.	7-พ.ค.	8-พ.ค.	9-พ.ค.	10-พ.ค.	รวม(ราย)
รวมทั้งประเทศ	41,933	1,750	2,107	1,902	2,040	2,409	2,086	1,622	55,849
กรุงเทพมหานคร	13,958	562	789	739	869	1112	980	565	19,574
ปริมณฑล (5 จังหวัด)	6,930	499	587	559	503	529	477	435	10,519
❖ นนทบุรี	2,141	168	249	273	201	217	221	158	3,628
❖ สมุทรปราการ	2,167	201	226	143	165	114	108	116	3,240
❖ ปทุมธานี	954	25	50	31	39	93	31	65	1,288
❖ สมุทรสาคร	1,059	55	51	65	69	77	95	85	1,556
❖ นครปฐม	609	50	11	47	29	28	22	11	807
กทม. รวมปริมณฑล	20,888	1,061	1,376	1,298	1,372	1,641	1,457	1,000	30,093
รวมจังหวัดอื่นๆ (71)	21,045	689	731	604	668	768	629	622	25,756



จำนวนผู้ป่วย-ผู้ติดเชื้อรายใหม่ รายวัน กทม.และปริมณฑล ต่างจังหวัด และภาพรวมประเทศ ระลอกเมษายน 2564

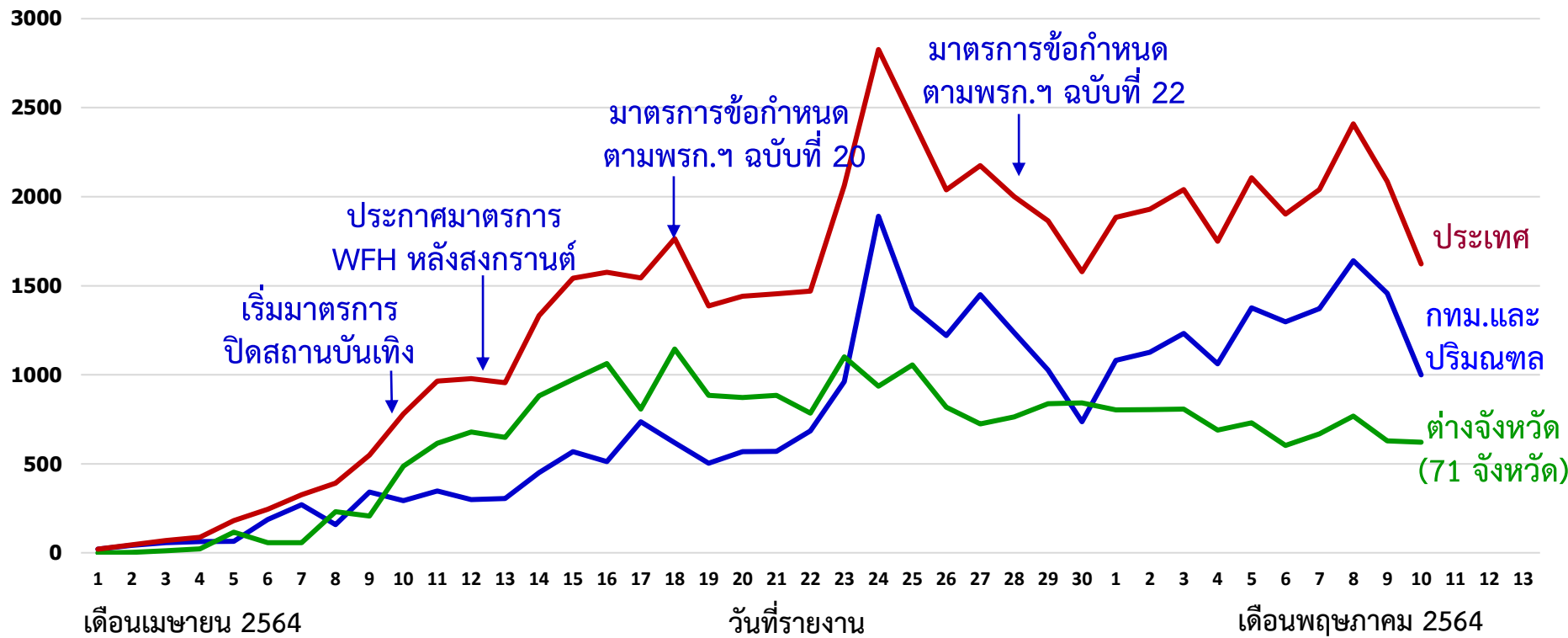
(วันที่ 1 เม.ย. - 10 พ.ค. 64)

จำนวนผู้ติดเชื้อ
รายวัน (ราย)

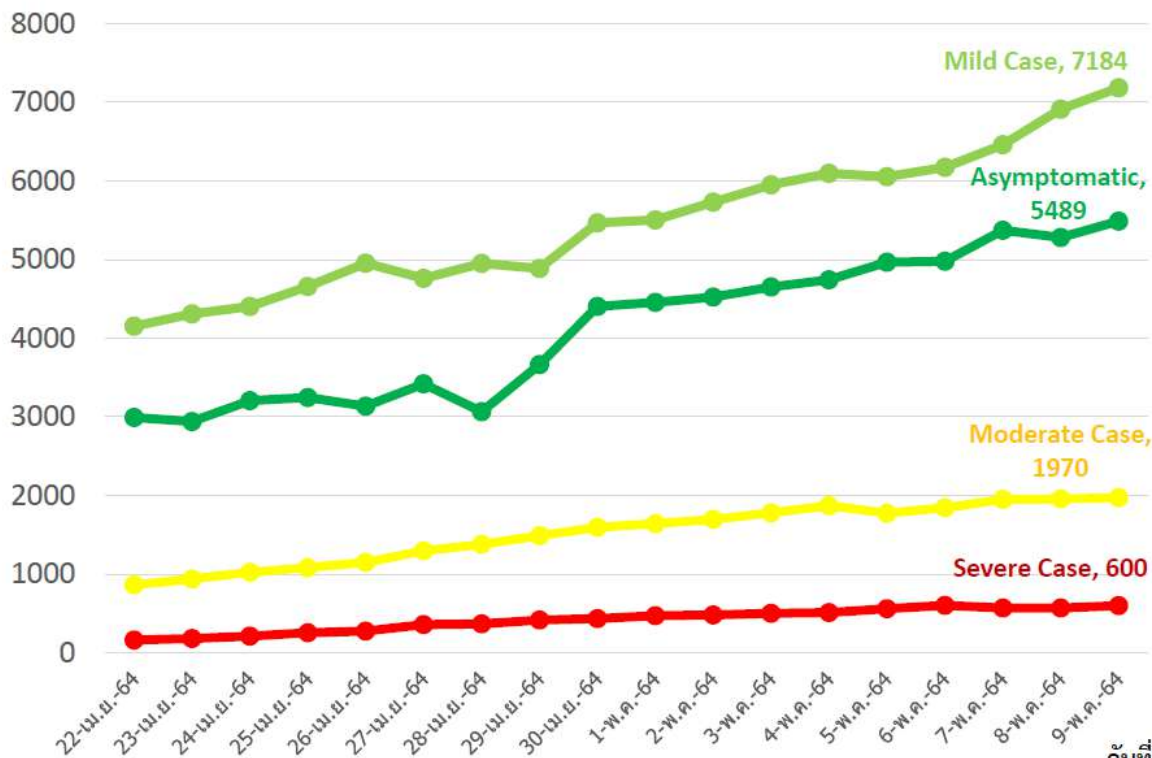
— กทม.และปริมณฑล (5 จังหวัด)
(n=30,093)

— ต่างจังหวัด (71 จังหวัด)
(n=25,756)

— ประเทศ
(n=55,849)

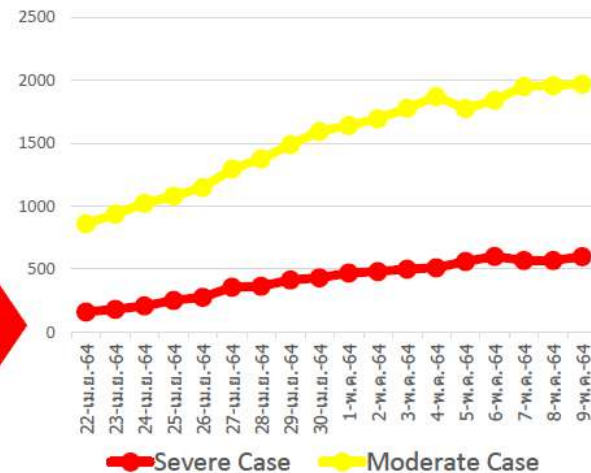


สถานการณ์ผู้ป่วย COVID 19 จำแนกตามระดับความรุนแรง ของกรุงเทพมหานครและปริมณฑล



ผู้ป่วยยืนยัน จำนวน 15,243 ราย

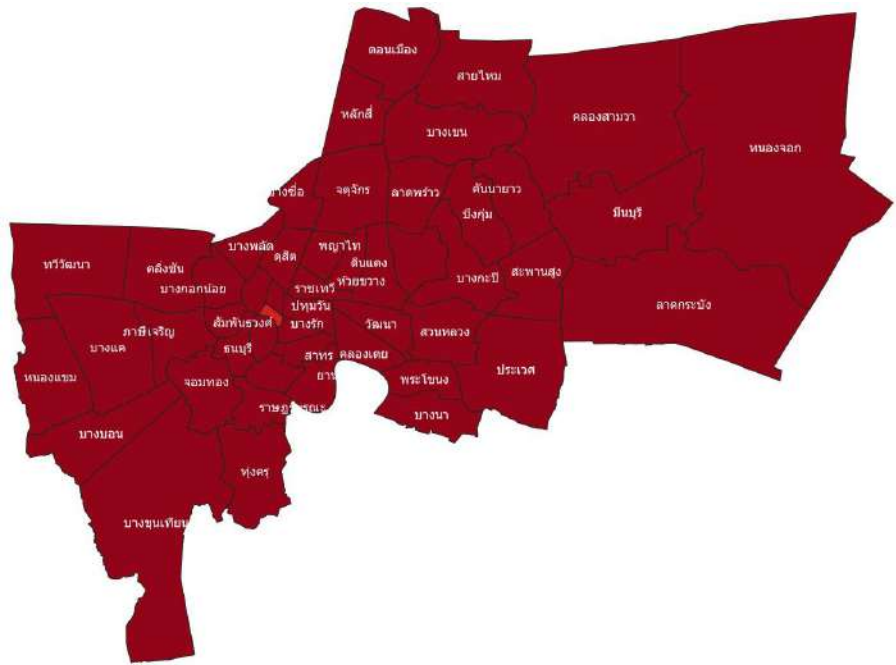
+528



วันที่ 9 พฤษภาคม 2564 เวลา 18.30 น. <https://co-ward.moph.go.th/>



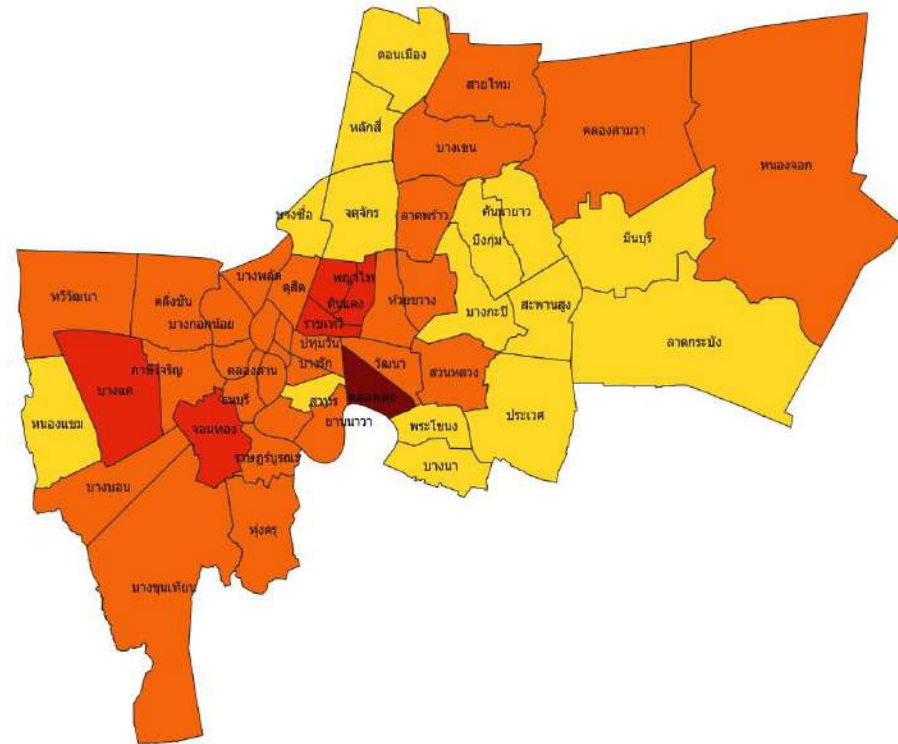
พื้นที่การระบาด COVID-19 ของกรุงเทพมหานคร (สะสม)



CLUSTER สำคัญในพื้นที่ กทม. ที่อยู่ระหว่างการเฝ้าระวัง

- 1 ซอยเพชรบุรี 5 ซอยเพชรบุรี 6 เขตราชเทวี
2. อาคารสำนักงานให้เช่า เขตยานนาวา

พื้นที่การระบาด COVID-19 ของกรุงเทพมหานคร ตามประกาศ วันที่ 9 พฤษภาคม 64



ศูนย์ปฏิบัติการตอบโต้ภาวะฉุกเฉินโรคติดต่อไวรัสโคโรนา 2019
สำนักอนามัย กรุงเทพมหานคร ข้อมูล วันที่ 9 พฤษภาคม 2564 เวลา 20.00 น.

ผลการตรวจหาเชื้อ Covid-19 ประจำวันที่ 9 พฤษภาคม 2564

ประเภท	จำนวนการตรวจ ที่ดำเนินการ	จำนวนผู้ติดเชื้อ (คน)	ร้อยละ การติดเชื้อ	ยอดสะสม (1 เม.ย.64 - ปัจจุบัน)
1. ระบบเฝ้าระวัง และ จากโรงพยาบาล	N/A	722	-	19,009
2. การตรวจเชิงรุก	9,270	258	2.84	113,642



แผนการตรวจหาเชื้อ Covid-19 เชิงรุกรายวัน ในกรุงเทพมหานคร

หน่วยให้บริการ	10 พฤษภาคม 64	11 พฤษภาคม 64	12 พฤษภาคม 64
1. หน่วยรถพระราชทาน โดย สถาบันป้องกันควบคุมโรคเขตเมือง ร่วมกับสำนักอนามัย กรุงเทพมหานคร	ACF: คลองเตย (2,500 คน) แพลตดินแดง (1,000 คน) ดุสิต (1000 คน) Active surveillance रुपเตมีย์ (1,000 คน)	ACF: คลองเตย (2,500 คน) ประตูนํ้า (1,000 คน) โป้แบ้ (500 คน) พระราม 9 (500 คน) Active surveillance रुपเตมีย์ (1,000 คน)	ACF: คลองเตย (2,500 คน) รongเมือง (500 คน) ห้วยขวาง (500 คน) หลักสี่ (500 คน) สีลม บางรัก (1,000 คน) Active surveillance रुपเตมีย์ (1,000 คน)
2. ภาคเอกชน โดย สำนักอนามัย กรุงเทพมหานคร ร่วมกับ รถตรวจเอกชน	ACF: บ่อนไก่ (1,500 คน) Active surveillance ไทยญี่ปุ่น ดินแดง (2,000 คน)	ACF: บ่อนไก่ (1,500 คน) Active surveillance ไทยญี่ปุ่น ดินแดง (2,000 คน)	ACF: บ่อนไก่ (1,500 คน) Active surveillance ไทยญี่ปุ่น ดินแดง (2,000 คน)
3. สำนักอนามัย กรุงเทพมหานคร โดย ศบส, กคร และ เครือข่ายห้องปฏิบัติการ Uhosnet, สนพ., กรมวิทยาศาสตร์การแพทย์	ศบส 69 แห่ง รวมประมาณ 350-500 คน/วัน	ศบส 69 แห่ง รวมประมาณ 350-500 คน/วัน	ศบส 69 แห่ง รวมประมาณ 350-500 คน/วัน
รวม	9,350-9,500	9,350-9,500	9,850-10,000



**รายงาน
มาตรการ
รายวัน**



ตรวจคัดกรองเชิงรุกในพื้นที่ อ.กระทุ่มแบน จ.สมุทรสาคร

ข้อมูล ณ 9 พ.ค. 64

กอ.รมน.จังหวัดสมุทรสาคร ประสานงานและบูรณาการร่วมกับฝ่ายปกครอง, รพ.กระทุ่มแบน, รพ.สต.ดอนไก่ดี และเจ้าหน้าที่ที่เกี่ยวข้อง ตรวจคัดกรองเชิงรุก ในพื้นที่ ต.ดอนไก่ดี อ.กระทุ่มแบน ให้กับพนักงานบริษัท จำนวน 72 ราย โดยให้แยกกักภายในโรงงานเพื่อสังเกตอาการ



มุ่งมั่นบูรณาการ ประสานงานเป็นเลิศ เชิดชูคุณธรรม ผู้นำความมั่นคง ดำรงความสามัคคี



ตรวจสอบแรงงานต่างด้าวในโรงงานพื้นที่ อ.เมือง จ.สมุทรสาคร

ข้อมูล ณ 9 พ.ค. 64

กอ.รมน.จังหวัดสมุทรสาคร ประสานงานและบูรณาการร่วมกับฝ่ายปกครอง, แรงงานจังหวัด, จัดหางานจังหวัด, สวัสดิการและคุ้มครองแรงงาน, ประกันสังคมและสถาบันพัฒนาฝีมือแรงงานจังหวัด, ตม.จังหวัดและเจ้าหน้าที่ที่เกี่ยวข้อง ลงพื้นที่ตรวจสอบโรงงานในพื้นที่ ต.บางกระเจ้า อ.เมือง พบแรงงานภายในโรงงานกระทำความผิด 5 ราย ได้ดำเนินคดีตามกฎหมายต่อไป



มุ่งเน้นบูรณาการ ประสานงานเป็นเลิศ เชิดชูคุณธรรม ผู้นำความมั่นคง ดำรงความสามัคคี



ตรวจการปฏิบัติตามข้อกำหนดฯ และประชาสัมพันธ์สร้างการรับรู้

ข้อมูล ณ 9 พ.ค. 64

ก.รมน.จังหวัดในแต่ละพื้นที่ ประสานงานและบูรณาการร่วมกับฝ่ายปกครอง, ฝ่ายสาธารณสุขจังหวัด, ศปม.ทบ.,ศปม.ตร.และเจ้าหน้าที่ที่เกี่ยวข้อง ตรวจสอบสถานประกอบการและพื้นที่เสี่ยงต่อการแพร่ระบาดฯ ตามข้อกำหนดฯ ฉบับที่ 20 และฉบับที่ 22 สร้างการรับรู้มาตรการตามข้อกำหนดฯ และเน้นย้ำป้องกันส่วนบุคคล (D-M-H-T-T-A)



มุ่งมั่นบูรณาการ ประสานงานเป็นเลิศ เชิดชูคุณธรรม ผู้นำความมั่นคง ดำรงความสามัคคี



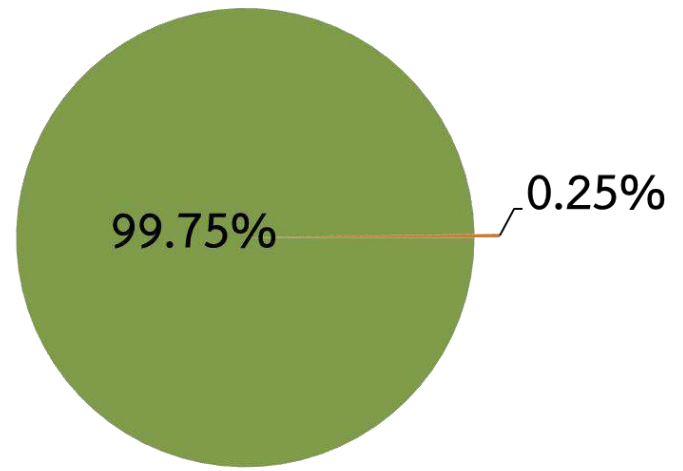
ศูนย์ปฏิบัติการแก้ไขสถานการณ์ฉุกเฉินด้านความมั่นคง

การตรวจกิจการ/กิจกรรมตามมาตรการผ่อนคลาย



ผลการตรวจ	9 พ.ค.64	1ก.ค.63 - 9 พ.ค.64
จำนวน	7,558	4,022,680
ปฏิบัติไม่ครบ	36 (0.48%)	113,050 (2.81%)
ไม่มี "ไทยชนะ"	19 (0.25%)	-
ไม่ปฏิบัติ	0 (0%)	-

ผลการตรวจ "Platform ไทยชนะ" 9 พ.ค.64



ตรวจตามมาตรการหลัก

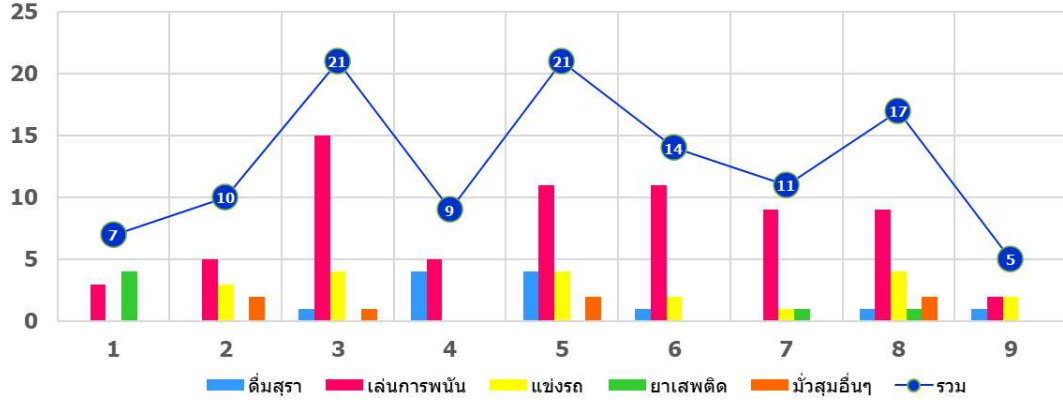
ชุดตรวจร่วม	ชุดตรวจทั่วไป	ชุดตรวจส่วนกลาง
90	1,688	148



ตรวจอื่นๆ

ชุดตรวจตามมาตรการเสริม	ชุดตรวจเฉพาะ (ตามคู่มือ)
กทม. สปก.จ. สปก.อ.สปก.ต. สปท.	สธ. พณ. กก. วธ. ทส.

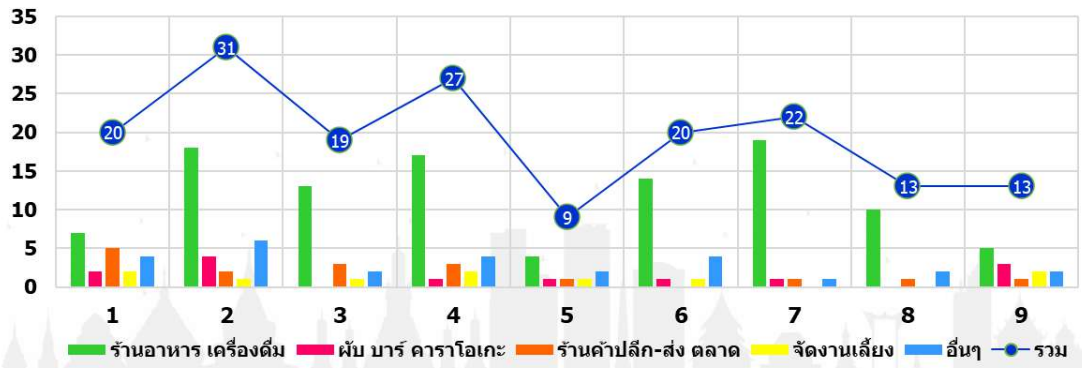
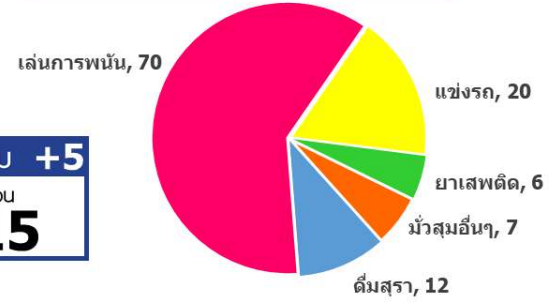
ข้อมูลประจำวัน ที่ 1-9 พฤษภาคม 2564



เรื่องเรียนเรื่อง การมั่วสุม/มั่วสุมทำผิด พ.ร.ก.ฯ



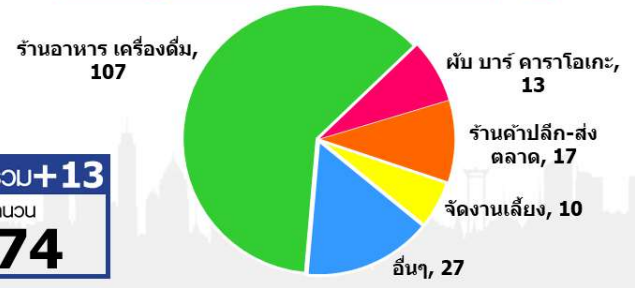
รวม +5
จำนวน **115**



เรื่องเรียนเรื่อง การไม่ปฏิบัติตามมาตรการผ่อนคลาย



รวม+13
จำนวน **174**





ศบค.
ศูนย์บริหารสถานการณ์
โควิด-19
#สู้ไปด้วยกัน #ประเทศไทยต้องชนะ