



สถานการณ์ โรคติดเชื้อไวรัสโคโรนา 2019 Coronavirus Disease 2019 (COVID-19)

ศูนย์บริหารสถานการณ์ โควิด-19 (ศบค.)

วันที่ 8 สิงหาคม 2564



**สถานการณ์
COVID – 19
ประจำวัน**



สถานการณ์ COVID-19 ทั่วโลก 218 ประเทศ 2 เขตบริหารพิเศษ 2 เรือสำราญ

Confirmed 202,978,883

+ 569,255

Severe 98,545

+ 3,229 (0.05%)

Recovered 182,314,293

+ 411,809 (89.82%)

Deaths 4,299,649

+ 9,015 (2.12%)

PLACES		CONFIRMED	NEW CASES	DEATHS	ACTIVE CASES	PLACES		CONFIRMED	NEW CASES	DEATHS	ACTIVE CASES
1	USA	36,518,948	68,950	632,987(320)	6,034,158	11	Italy	4,390,684	6,902	128,209(22)	108,535
2	India	31,933,553	39,070	427,892(491)	413,564	12	Iran	4,119,110	26,439	93,473(387)	510,374
3	Brazil	20,151,779	43,033	563,082(1,275)	720,095	13	Germany	3,795,590	2,764	92,277(6)	39,213
4	Russia	6,424,884	22,320	164,094(793)	520,952	14	Indonesia	3,639,616	31,753	105,598(1,588)	497,824
5	France	6,284,708	25,755	112,190(32)	416,978	15	Mexico	2,964,244	21,563	244,248(568)	407,670
6	UK	6,042,252	28,612	130,281(103)	1,289,703	16	Poland	2,883,976	181	75,285(4)	154,332
7	Turkey	5,895,841	25,100	52,088(112)	345,233	17	South Africa	2,523,488	12,310	74,623(271)	158,544
8	Argentina	5,012,754	9,803	107,302(89)	247,424	18	Ukraine	2,258,532	1,054	53,085(20)	14,761
9	Colombia	4,834,634	6,051	122,277(190)	69,270	19	Peru	2,124,128	1,571	196,873(55)	N/A
10	Spain	4,588,132	N/A	82,006	721,582	20	Netherlands	1,883,513	2,392	17,867(9)	181,602

37 Thailand 756,505(+19,983) cases 6,204(+138) Deaths

(ข้อมูล ณ วันที่ 8 สิงหาคม 2564 เวลา 10.00 น.)

ที่มา : worldometers

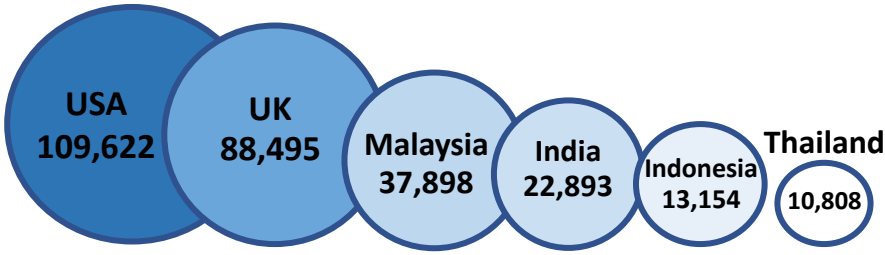


สถานการณ์ COVID-19 ประเทศในทวีปเอเชีย

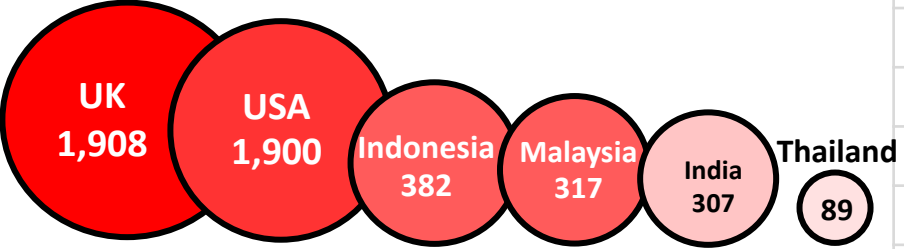
ประเทศในเอเชียพบผู้ป่วยอย่างต่อเนื่อง ได้แก่

อินเดีย อินโดนีเซีย มาเลเซีย ฟิลิปปินส์ ปากีสถาน ญี่ปุ่น บังคลาเทศ ไทย

อัตราป่วย ต่อประชากร 1 ล้านคน



อัตรารัตาย ต่อประชากร 1 ล้านคน



(ข้อมูล ณ วันที่ 8 สิงหาคม 2564 เวลา 10.00 น.) ที่มา : worldometers

	PLACES	CONFIRMED	NEW CASES	DEATHS	ACTIVE CASES
2	India	31,933,553	39,070	427,892(491)	413,564
14	Indonesia	3,639,616	31,753	105,598(1,588)	497,824
23	Philippines	1,649,341	11,021	28,835(162)	76,063
26	Bangladesh	1,343,396	8,136	22,411(261)	132,165
27	Malaysia	1,243,852	19,257	10,389(210)	224,120
31	Pakistan	1,063,125	4,720	23,797(95)	79,837
32	Japan	1,001,281	15,645	15,255(15)	112,507
37	Thailand	756,505	19,983	6,204(138)	214,786
65	Myanmar	326,489	3,651	11,526(264)	76,216
83	S. Korea	210,956	1,822	2,121(3)	23,832
85	Vietnam	205,656	7,334	3,250	135,769
107	China	93,701	107	4,636	1,507
110	Cambodia	81,335	522	1,537(11)	5,053
115	Singapore	65,686	81	42(1)	1,986
167	Laos	8,132	354	8(1)	4,178
205	Brunei	339	0	3	47



รายงานสถานการณ์ COVID-19 ในประเทศไทย

ระลอกใหม่ เมษายน ประเทศไทย ตั้งแต่วันที่ 1 เม.ย. - 8 ส.ค. 64

ผู้ป่วยรายใหม่วันนี้

+19,983 ราย

ติดเชื้อ ในประเทศ	ติดเชื้อจาก ต่างประเทศ
19,627 ราย	6 ราย

จากเรือนจำ/
ที่ต้องขัง **350** ราย

ผู้ป่วยรายใหม่
จากระบบเฝ้าระวังและระบบบริการฯ

ค้นหาผู้ติดเชื้อเชิงรุกในชุมชน

จากเรือนจำ / ที่ต้องขัง

ผู้ที่เดินทางจากต่างประเทศ

ผู้ป่วยยืนยันสะสม

727,642 ราย

ผู้ป่วยยืนยันสะสมตั้งแต่ปี 63
756,505 ราย

ประวัติเสีย

16,780 ราย

2,847 ราย

350 ราย

6 ราย

รวม 19,983 ราย

หายป่วยแล้ว

+18,503 ราย

หายป่วยสะสม **508,089** ราย

หายป่วยสะสมตั้งแต่ปี 63
535,515 ราย

ผู้รับวัคซีน

ฉีดแล้ว 20,478,635 โดส

+155,992 ราย
สะสม 15,843,283 ราย

+31,445 ราย
สะสม 4,438,168 ราย

+11,090 ราย
สะสม 197,184 ราย

ข้อมูล 28 ก.พ.- 7 ส.ค. 2564



เสียชีวิต

+138 คน

เสียชีวิตสะสม
6,110 คน 0.84 %

เสียชีวิตสะสมตั้งแต่ปี 63
6,204 คน 0.82 %

ผู้ป่วยรักษาอยู่

214,786 ราย

ใน sw.
73,966 ราย

รพ.สนามและอื่นๆ
140,820 ราย

อาการหนัก **5,157** ราย
(ใส่เครื่องช่วยหายใจ **1,070** ราย)

สรุปผลการฉีดวัคซีนโควิด 19

ผลการให้บริการวัคซีน วันที่

7 สิงหาคม 2564

เวลา 18.00 น.

จำนวนผู้ได้รับวัคซีน		เพิ่มขึ้นวันนี้		ตั้งแต่วันที่ 7 มิ.ย. 2564		ตั้งแต่วันที่ 28 ก.พ. 2564	
		เพิ่มขึ้น +	โดส	สะสม	โดส	สะสม	โดส
		+ 198,527	โดส	16,378,114	โดส	20,478,635	โดส
จำแนกรายเข็ม	เข็มที่ 1	รายใหม่ + 155,992	ราย	สะสม 13,073,036	ราย	สะสม 15,843,283	ราย
	เข็มที่ 2	รายใหม่ + 31,445	ราย	สะสม 3,107,894	ราย	สะสม 4,438,168	ราย
	เข็มที่ 3	รายใหม่ + 11,090	ราย	สะสม 197,184	ราย	สะสม 197,184	ราย





ผู้ติดเชื้อ COVID-19 ระลอกใหม่เมษายน 2564 ประเทศไทย วันที่ 1 เม.ย. – 8 ส.ค.64 เวลา 00:00 น.

	ผู้ป่วย-ติดเชื้อรายใหม่วันนี้	ผู้ป่วย-ติดเชื้อสะสม	เสียชีวิต
ประเทศไทย	+19,983 ราย <small>(ใน-ต่างประเทศ)</small> +6 ราย <small>(ต่างประเทศ)</small>	727,642 ราย <small>(ใน-ต่างประเทศ)</small> 2,232 ราย <small>(ต่างประเทศ)</small>	+138 คน 6,110 คน <small>เสียชีวิตสะสม</small>
กรุงเทพมหานคร และปริมณฑล	+7,605 ราย <small>ในประเทศ (ไม่รวมเรือนจำ)</small>	340,143 ราย <small>ในประเทศ (ไม่รวมเรือนจำ)</small>	+95 คน <small>ในประเทศ (ไม่รวมเรือนจำ)</small>
4 จังหวัดภาคใต้	+1,050 ราย <small>ในประเทศ (ไม่รวมเรือนจำ)</small>	39,985 ราย <small>ในประเทศ (ไม่รวมเรือนจำ)</small>	+10 คน <small>ในประเทศ (ไม่รวมเรือนจำ)</small>
จังหวัดอื่น (67 จังหวัด)	+10,972 ราย <small>ในประเทศ (ไม่รวมเรือนจำ)</small>	294,358 ราย <small>ในประเทศ (ไม่รวมเรือนจำ)</small>	+33 คน <small>ในประเทศ (ไม่รวมเรือนจำ)</small>
เรือนจำและที่ต้องขัง	+350 ราย <small>เรือนจำและที่ต้องขัง</small>	50,924 ราย <small>เรือนจำและที่ต้องขัง</small>	+0 คน <small>เรือนจำและที่ต้องขัง</small>



ผู้ป่วยโรคโควิด-19 เสียชีวิต ของประเทศไทย รายงานวันที่ 8 ส.ค. 64 (+138 ราย)

จังหวัด	รวม (ราย)	โรคประจำตัว/ปัจจัยเสี่ยง ต่อความรุนแรงของโรค	ปัจจัยเสี่ยงต่อการติดเชื้อโควิด 19
กรุงเทพมหานคร	60	<ul style="list-style-type: none"> • ความดันโลหิตสูง (79) • เบาหวาน (43) • ไขมันในเลือดสูง (41) • โรคปอด(15) • โรคอ้วน(11) • หลอดเลือดสมอง(7) • โรคไต(10) โรคหัวใจ(6) • ติดเตียง(3) 	<ul style="list-style-type: none"> • คนในครอบครัว (23) • คนอื่นๆ (28) (เพื่อนบ้าน เพื่อนร่วมงาน เพื่อน ผู้ดูแล) • อาศัย/ไปพื้นที่ระบาด (73) • ไปที่แออัด (9) (ห้าง ตลาด มัสยิด รพ. แคมป์ก่อสร้าง) • อาชีพเสี่ยง (2) (ค้าขาย ขับรถรับส่ง) • ระบุได้ไม่ชัดเจน (3)
สมุทรปราการ(2) สมุทรสาคร(13) ปทุมธานี(10) นครปฐม(10)	35		
ปัตตานี(5) ยะลา(3) นราธิวาส(1) สงขลา(1) ตรัง(3) ระนอง(2)	15		
บุรีรัมย์(4) อุตรธานี(2) สกลนคร(1) ศรีสะเกษ(1) หนองคาย(1) สุรินทร์(1)	10		
กำแพงเพชร(3) นครสวรรค์(3) เพชรบูรณ์(1) ชัยนาท(1) น่าน (1)	9		
ปราจีนบุรี(3) สระแก้ว(2) เพชรบุรี(1) ตราด(1) สิงห์บุรี(1) อ่างทอง (1)	9		

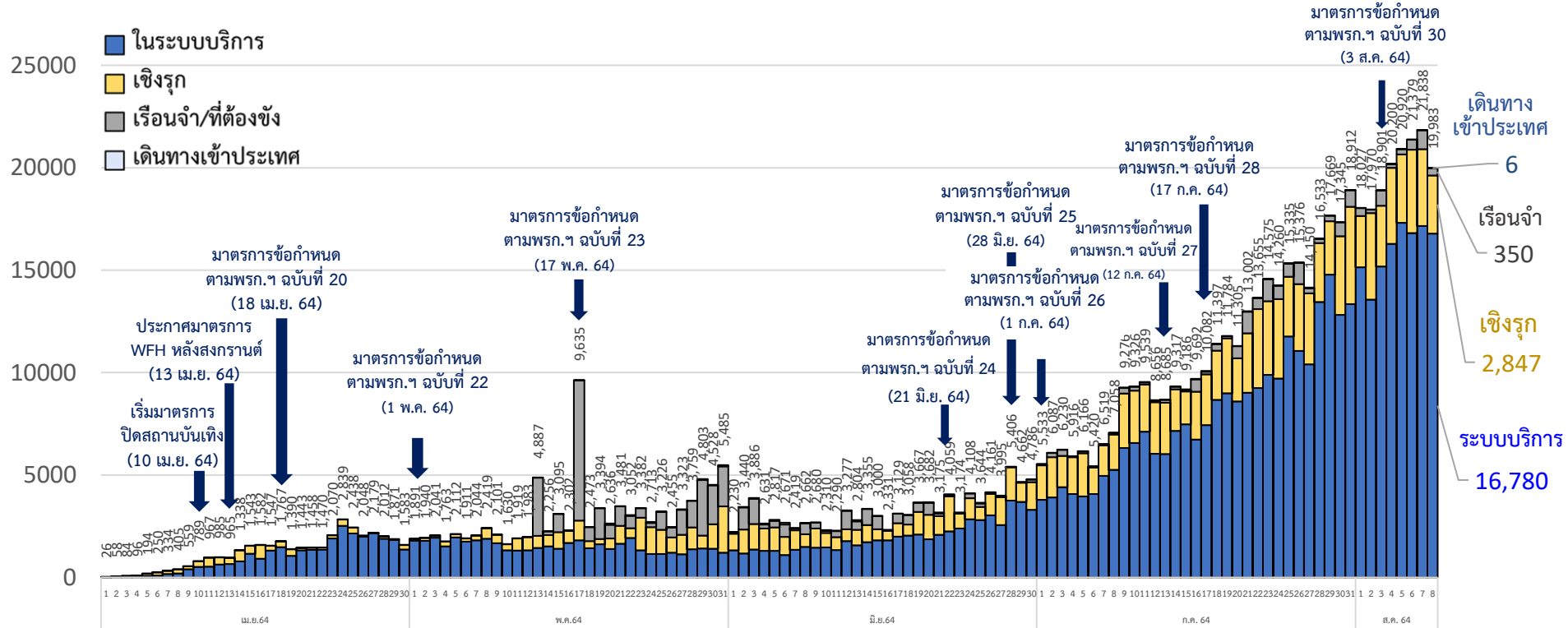
- หญิง 70 ชาย 68 ราย ชาวไทย 135 ราย เมียนมา(3)
- **คำมัธยฐานของอายุ 70 ปี (14 วัน - 93 ปี)**
 - อายุ 60 ปีขึ้นไป **102** ราย (74%)
 - อายุต่ำกว่า 60 ปี มีโรคเรื้อรัง **22** ราย (16%) ไม่มี 12 ราย (9%)
 - ตั้งครรภ์ 1 ราย (0.7%) จ.ปัตตานี
 - ทารกอายุ 14 วัน 1 ราย (0.7%) ชาวเมียนมา จ.เพชรบูรณ์

ค่ากลางเวลา (ทราบผลติดเชื้อ - เสียชีวิต)
9 วัน (นานสุด 49 วัน)
 เสียชีวิตที่บ้าน 1 ราย จ.ยะลา



จำนวนผู้ติดเชื้อรายวัน ระลอกเมษายน 64 (1 เม.ย. – 8 ส.ค. 64)

(ยอดสะสม 727,642 ราย)





ผู้เดินทางมาจากต่างประเทศ รวม 6 ราย

ผู้เดินทางมาจากต่างประเทศ คัดกรอง ณ ด่านฯ และเข้ารับ./สถานกักกันทุกประเภท (6 ราย)

ประเทศต้นทาง	เดินทางมาถึงไทย / ผู้ติดเชื้อเที่ยวบินเดียวกัน	ลักษณะผู้ติดเชื้อ	การตรวจหาเชื้อ	เข้าพัก / รพ.
มาเลเซีย (1 ราย)	30 ก.ค. 64 / ช่องทางธรรมชาติ	เพศชาย อายุ 19 ปี สัญชาติ ไทย อาชีพ รับจ้าง	4 ส.ค. 64 (Day 5) ผลพบเชื้อ ไม่มีอาการ	LQ นราธิวาส / รพ.จะนะ
เมียนมา (5 ราย)	4 ส.ค. 64 / ช่องทางธรรมชาติ	เพศหญิง 2 ราย อายุ 26 ปี (2) สัญชาติ ไทย (2)	5 ส.ค. 64 (Day 1) ผลพบเชื้อ อยู่ระหว่าง ประสานอาการ (2)	LQ ตาก / รพ.สนาม (2)
	5 ส.ค. 64 / ช่องทางธรรมชาติ	เพศหญิง 3 ราย อายุระหว่าง 21 – 46 ปี สัญชาติ ไทย (3)	6 ส.ค. 64 (Day 1) ผลพบเชื้อ อยู่ระหว่าง ประสานอาการ (3)	LQ ตาก / รพ.สนาม (3)



จำนวนผู้ป่วย-ผู้ติดเชื้อในชุมชนรายวัน กทม.และปริมณฑล ต่างจังหวัด และภาพรวมประเทศ ระลอกเมษายน 2564

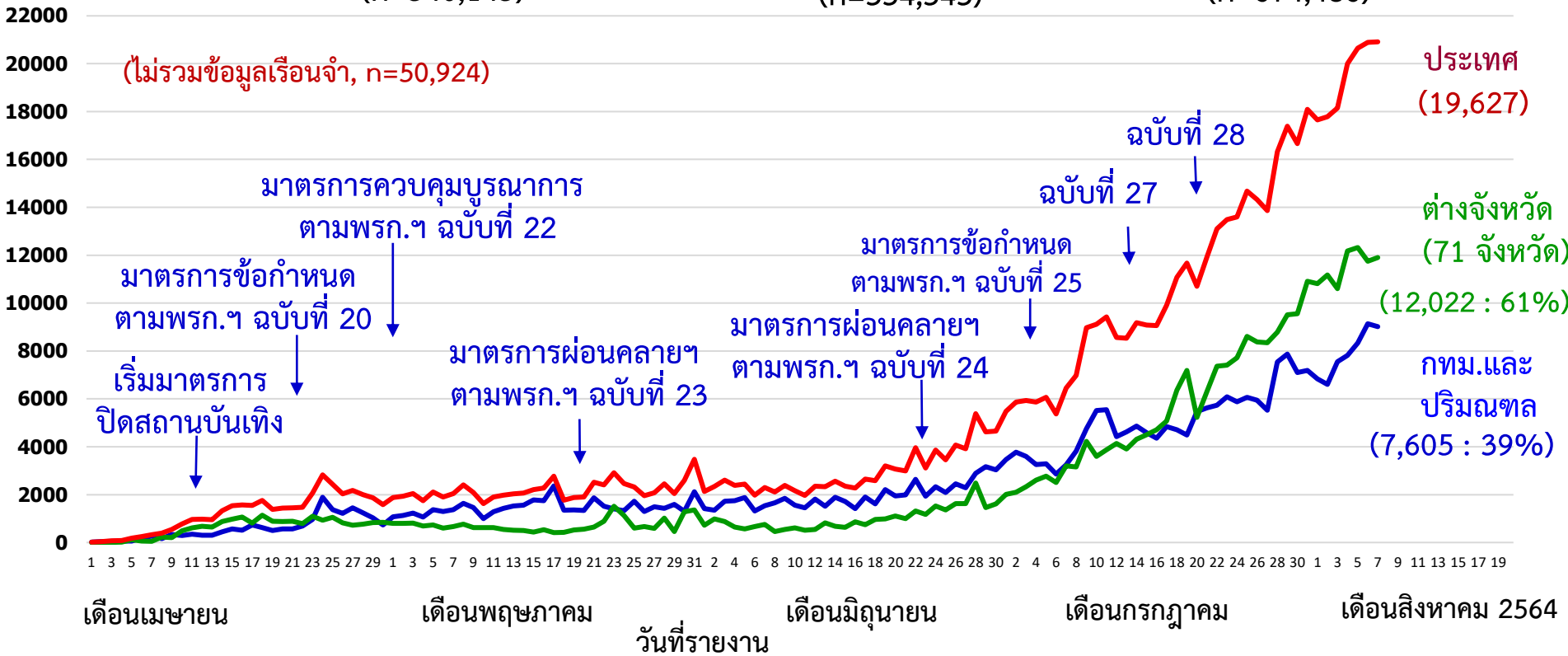
(วันที่ 1 เม.ย. - 8 ส.ค. 64)

จำนวนผู้ติดเชื้อ
รายวัน (ราย)

— กทม.และปริมณฑล (5 จังหวัด)
(n=340,143)

— ต่างจังหวัด (71 จังหวัด)
(n=334,343)

— ประเทศ
(n=674,486)





จำนวนผู้ติดเชื้อโควิดในประเทศไทยรายใหม่ และสะสม วันที่ 1 เม.ย. 64 – 8 ส.ค. 64

ที่	จังหวัด	1 เม.ย. – 1 ส.ค.	2-ส.ค.	3-ส.ค.	4-ส.ค.	5-ส.ค.	6-ส.ค.	7-ส.ค.	8-ส.ค.	รวม
รวมทั้งประเทศ (ยกเว้นผู้เดินทางเข้าราชอาณาจักร)		584,286	17,959	18,894	20,179	20,912	21,369	21,834	19,977	725,410
1. ในเรือนจำ		47,800	175	743	187	262	484	923	350	50,924
2. นอกเรือนจำ		536,486	17,784	18,151	19,992	20,650	20,885	20,911	19,627	674,486
2.1 จังหวัดอื่น		252,398	11,180	10,598	12,181	12,318	11,750	11,896	12,022	334,343
2.2 รวม กทม. ปริมณฑล		284,088	6,604	7,553	7,811	8,332	9,135	9,015	7,605	340,143
2.2.1	กรุงเทพมหานคร	155,021	3,144	3,566	4,118	4,140	4,700	4,221	3,080	181,990
2.2.2	ปริมณฑล (5 จังหวัด)	129,067	3,460	3,987	3,693	4,192	4,435	4,794	4,525	158,153

หมายเหตุ * ปรับข้อมูลจำนวนผู้ติดเชื้อ เฉพาะกลุ่มผู้ติดเชื้อภายในประเทศ ไม่รวมกลุ่มขนส่งสินค้า ยืนยันผลการติดเชื้อจากการสอบสวนโรคในระบบรายงาน ในช่วงต้นการระบาดระลอกใหม่



จำนวนผู้ติดเชื้อโควิดในประเทศไทยใหม่ และสะสม วันที่ 1 เม.ย. 64 – 8 ส.ค. 64 เวลา 01:00 น.

ที่	จังหวัด	1 เม.ย. - 1 ส.ค.	2-ส.ค.	3-ส.ค.	4-ส.ค.	5-ส.ค.	6-ส.ค.	7-ส.ค.	8-ส.ค.	รวม(ราย)
รวม		584,286	17,959	18,894	20,179	20,912	21,369	21,834	19,977	725,410
1	กรุงเทพมหานคร	155,021	3,144	3,566	4,118	4,140	4,700	4,221	3,080	181,990
2	เรือนจำฯ	47,800	175	743	187	262	484	923	350	50,924
3	สมุทรปราการ	39,686	872	1,361	945	1,326	1,336	1,428	1,137	48,091
4	สมุทรสาคร	31,767	1,252	1,282	1,294	1,279	1,355	1,372	1,391	40,992
5	ชลบุรี	26,627	1,141	1,359	1,678	1,311	1,325	1,418	1,476	36,335
6	นนทบุรี	24,681	743	565	908	754	716	699	757	29,823
7	ปทุมธานี	19,921	454	465	269	463	552	514	662	23,300
8	นครปฐม	13,012	139	314	277	370	476	781	578	15,947
9	ฉะเชิงเทรา	10,724	465	315	556	449	527	448	449	13,933
10	สงขลา	11,224	318	122	353	236	264	251	365	13,133
11	เพชรบุรี	11,940	112	116	111	133	140	143	108	12,803
12	พระนครศรีอยุธยา	8,193	298	305	310	427	343	367	393	10,636
13	ปัตตานี	8,720	197	198	246	275	287	298	356	10,577
14	สระบุรี	6,588	486	307	522	494	427	595	396	9,815
15	ระยอง	7,824	403	219	272	288	339	251	219	9,815

หมายเหตุ * ปรับข้อมูลจำนวนผู้ติดเชื้อ เฉพาะกลุ่มผู้ติดเชื้อภายในประเทศ ไม่รวมกลุ่มขนส่งสินค้า ยืนยันผลการติดเชื้อจากการสอบสวนโรคในระบบรายงาน ในช่วงต้นการระบาดระลอกใหม่ และไม่นับผู้ป่วยในสถานกักกัน



จำนวนผู้ติดเชื้อโควิดในประเทศไทยใหม่ และสะสม วันที่ 1 เม.ย. 64 – 8 ส.ค. 64 เวลา 01:00 น.

ที่	จังหวัด	1 เม.ย. - 1 ส.ค.	2-ส.ค.	3-ส.ค.	4-ส.ค.	5-ส.ค.	6-ส.ค.	7-ส.ค.	8-ส.ค.	รวม(ราย)
16	ยะลา	7,282	177	173	143	219	198	79	143	8,414
17	นครราชสีมา	5,290	457	454	456	565	281	220	381	8,104
18	นราธิวาส	6,299	296	185	248	253	240	185	186	7,892
19	อุบลราชธานี	5,128	292	448	396	334	358	396	282	7,634
20	ราชบุรี	5,432	304	115	350	267	204	262	274	7,208
21	ศรีสะเกษ	4,413	172	358	252	268	201	335	221	6,220
22	สุรินทร์	4,228	216	292	340	220	248	311	301	6,156
23	ลพบุรี	4,366	283	176	108	219	291	199	287	5,929
24	เชียงใหม่	5,504	59	63	66	49	47	60	72	5,920
25	สุพรรณบุรี	4,394	226	218	286	126	193	229	210	5,882
26	อุดรธานี	3,912	263	247	388	322	187	287	165	5,771
27	ประจวบคีรีขันธ์	4,871	89	69	108	94	163	112	151	5,657
28	บุรีรัมย์	3,772	330	405	234	338	200	246	123	5,648
29	มหาสารคาม	3,829	130	216	300	361	254	271	283	5,644
30	ร้อยเอ็ด	3,940	257	167	244	262	216	224	301	5,611

หมายเหตุ * ปรับข้อมูลจำนวนผู้ติดเชื้อ เฉพาะกลุ่มผู้ติดเชื้อภายในประเทศ ไม่รวมกลุ่มขนส่งสินค้า ยืนยันผลการติดเชื้อจากการสอบสวนโรคในระบบรายงาน ในช่วงต้นการระบาดระลอกใหม่ และไม่นับผู้ป่วยในสถานกักกัน



จำนวนผู้ติดเชื้อโควิดในประเทศไทยใหม่ และสะสม วันที่ 1 เม.ย. 64 – 8 ส.ค. 64 เวลา 01:00 น.

ที่	จังหวัด	1 เม.ย. - 1 ส.ค.	2-ส.ค.	3-ส.ค.	4-ส.ค.	5-ส.ค.	6-ส.ค.	7-ส.ค.	8-ส.ค.	รวม(ราย)
31	ตาก	4,466	61	100	271	195	169	139	178	5,579
32	กาญจนบุรี	3,860	258	220	218	121	170	196	184	5,227
33	นครสวรรค์	3,605	170	140	179	129	325	195	230	4,973
34	นครศรีธรรมราช	3,663	158	78	93	164	351	79	105	4,691
35	ชัยภูมิ	3,288	252	101	136	240	249	255	168	4,689
36	กาฬสินธุ์	3,012	216	142	188	202	239	283	223	4,505
37	สระแก้ว	2,598	385	382	192	263	131	208	265	4,424
38	ขอนแก่น	3,282	129	138	171	149	188	219	136	4,412
39	ปราจีนบุรี	3,414	127	106	128	131	95	142	110	4,253
40	อ่างทอง	2,646	164	199	151	215	254	235	275	4,139
41	สุราษฎร์ธานี	3,327	72	65	78	96	94	161	104	3,997
42	นครนายก	3,014	90	46	249	165	77	162	168	3,971
43	สกลนคร	2,338	153	192	175	247	186	207	247	3,745
44	กำแพงเพชร	2,429	168	135	113	215	114	114	179	3,467
45	นครพนม	2,106	113	150	115	147	113	80	140	2,964
46	สมุทรสงคราม	1,977	115	102	63	155	167	172	177	2,928

หมายเหตุ * ปรับข้อมูลจำนวนผู้ติดเชื้อ เฉพาะกลุ่มผู้ติดเชื้อภายในประเทศ ไม่รวมกลุ่มขนส่งสินค้า ยืนยันผลการติดเชื้อจากการสอบสวนโรคในระบบรายงาน ในช่วงต้นการระบาดระลอกใหม่ และไม่เน้นผู้ป่วยในสถานกักกัน



จำนวนผู้ติดเชื้อโควิดในประเทศไทยใหม่ และสะสม วันที่ 1 เม.ย. 64 – 8 ส.ค. 64 เวลา 01:00 น.

ที่	จังหวัด	1 เม.ย. - 1 ส.ค.	2-ส.ค.	3-ส.ค.	4-ส.ค.	5-ส.ค.	6-ส.ค.	7-ส.ค.	8-ส.ค.	รวม(ราย)
47	เพชรบูรณ์	2,122	45	169	27	192	136	40	158	2,889
48	ระนอง	2,471	38	62	54	66	70	51	72	2,884
49	ดรง	2,461	57	67	57	62	59	61	47	2,871
50	สุโขทัย	2,026	90	90	153	108	111	120	134	2,832
51	จันทบุรี	2,284	34	65	42	56	64	81	110	2,736
52	ยโสธร	1,693	73	217	84	190	148	139	139	2,683
53	พิษณุโลก	1,830	78	47	55	44	103	87	71	2,315
54	เขียงราย	1,700	56	32	48	71	48	29	67	2,051
55	อุดรดิตถ์	1,508	58	110	69	90	94	76	44	2,049
56	พิจิตร	1,351	82	58	65	57	58	125	92	1,888
57	พัทลุง	1,558	37	40	17	32	55	58	39	1,836
58	หนองบัวลำภู	1,131	73	32	94	73	59	92	139	1,693
59	ลำปาง	1,248	34	52	36	48	73	23	28	1,542
60	เลย	1,161	71	38	48	63	54	32	72	1,539
61	ชุมพร	931	76	60	142	93	59	107	45	1,513
62	อุทัยธานี	999	58	64	88	48	79	85	63	1,484

หมายเหตุ * ปรับข้อมูลจำนวนผู้ติดเชื้อ เฉพาะกลุ่มผู้ติดเชื้อภายในประเทศ ไม่รวมกลุ่มขนส่งสินค้า ยืนยันผลการติดเชื้อจากการสอบสวนโรคในระบบรายงาน ในช่วงต้นการระบาดระลอกใหม่ และไม่นับผู้ป่วยในสถานกักกัน



จำนวนผู้ติดเชื้อโควิดในประเทศไทยใหม่ และสะสม วันที่ 1 เม.ย. 64 – 8 ส.ค. 64 เวลา 01:00 น.

ที่	จังหวัด	1 เม.ย. - 1 ส.ค.	2-ส.ค.	3-ส.ค.	4-ส.ค.	5-ส.ค.	6-ส.ค.	7-ส.ค.	8-ส.ค.	รวม(ราย)
63	น่าน	1,014	46	66	59	71	34	92	44	1,426
64	อำนาจเจริญ	973	74	78	60	79	41	39	81	1,425
65	ภูเก็ต	1,140	39	34	21	65	35	42	42	1,418
66	หนองคาย	935	32	36	41	71	96	59	66	1,336
67	ตราด	1,063	22	35	30	21	27	23	22	1,243
68	ชัยนาท	811	55	42	75	66	68	46	45	1,208
69	กระบี่	1,067	23	13	17	17	16	19	21	1,193
70	มุกดาหาร	781	51	29	52	56	41	60	81	1,151
71	สิงห์บุรี	769	59	46	51	49	49	61	53	1,137
72	พะเยา	812	41	43	49	41	44	27	37	1,094
73	บึงกาฬ	521	66	76	62	50	99	64	69	1,007
74	แพร่	604	23	28	24	45	20	52	38	834
75	ลำพูน	611	26	21	20	17	21	29	25	770
76	พังงา	648	19	3	24	14	14	18	17	757
77	สตูล	497	36	13	17	18	9	25	27	642
78	แม่ฮ่องสอน	153	6	9	13	1	11	-	3	196

หมายเหตุ * ปรับข้อมูลจำนวนผู้ติดเชื้อ เฉพาะกลุ่มผู้ติดเชื้อภายในประเทศ ไม่รวมกลุ่มขนส่งสินค้า ยืนยันผลการติดเชื้อจากการสอบสวนโรคในระบบรายงาน ในช่วงต้นการระบาดระลอกใหม่ และไม่นับผู้ป่วยในสถานกักกัน



จำนวนผู้ติดเชื้อโควิดในประเทศไทยใหม่ วันที่ 8 ส.ค.64 จำนวน 10 อันดับแรก

อันดับที่	จังหวัด	รายวัน 8 ส.ค.	รวมทั้งตั้งแต่วันที่ 1 เม.ย. - 8 ส.ค.	
1	กรุงเทพมหานคร	3,080	181,990	=
2	ชลบุรี	1,476	36,335	↑
3	สมุทรสาคร	1,391	40,992	↑
4	สมุทรปราการ	1,137	48,091	↓
5	นนทบุรี	757	29,823	↑
6	ปทุมธานี	662	23,300	↑
7	นครปฐม	578	15,947	↓
8	ฉะเชิงเทรา	449	13,933	↑
9	สระบุรี	396	9,815	↓
10	พระนครศรีอยุธยา	393	10,636	↑

การระบาดที่พบในจังหวัดที่มีรายงานผู้ป่วยเพิ่มขึ้น ประจำวันที่ 8 สิงหาคม พ.ศ. 2564

จังหวัด	พื้นที่	สถานที่เกิดการระบาด	วันที่เริ่มพบการระบาด	ผู้ป่วยรายใหม่	ยอดสะสมใน cluster
ชลบุรี	บางปะกง	บริษัทอุปกรณ์อิเล็กทรอนิกส์	7 ส.ค.	19	19 ราย (คลัสเตอร์ใหม่)
สมุทรสาคร	เมืองสมุทรสาคร	โรงงานอาหารกระป๋อง	22 ก.ค.	14	244 ราย
	เมืองสมุทรสาคร	บริษัทรองเท้า	7 ส.ค.	65	65 ราย (คลัสเตอร์ใหม่)
สมุทรปราการ	บางพลี	บริษัทภาชนะพลาสติก	7 ส.ค.	10	10 ราย (คลัสเตอร์ใหม่)
	บางพลี	โรงงานเสื้อผ้าเด็ก	7 ส.ค.	16	16 ราย (คลัสเตอร์ใหม่)
นนทบุรี	เมืองนนทบุรี	โรงงานเสื้อผ้า	6 ส.ค.	9	18 ราย
ปทุมธานี	เมืองปทุมธานี	บริษัทเครื่องใช้ไฟฟ้า	7 ส.ค.	9	9 ราย (คลัสเตอร์ใหม่)
ฉะเชิงเทรา	พนมสารคาม	โรงงานไก่	7 ส.ค.	10	10 ราย (คลัสเตอร์ใหม่)
สระบุรี	วังม่วง	โรงงานผลิตภัณฑ์ไก่	30 ก.ค.	21	319 ราย

การระบาดที่พบในจังหวัดที่มีรายงานผู้ป่วยเพิ่มขึ้น ประจำวันที่ 8 สิงหาคม พ.ศ. 2564

จังหวัด	พื้นที่	สถานที่เกิดการระบาด	วันที่เริ่มพบการระบาด	ผู้ป่วยรายใหม่	ยอดสะสมใน cluster
พระนครศรีอยุธยา	อุทัย	บริษัทชิ้นส่วนอิเล็กทรอนิกส์	26 มิ.ย.	11	379 ราย
	วังน้อย	บริษัทชิ้นส่วนอิเล็กทรอนิกส์	7 ส.ค.	11	11 ราย (คลัสเตอร์ใหม่)
ลพบุรี	เมืองลพบุรี	บริษัทหน้าจอโทรศัพท์	25 มิ.ย.	58	345 ราย
มหาสารคาม	โกสุมพิสัย	ตลาดเทศบาล	31 ก.ค.	18	217 ราย
ราชบุรี	เมืองราชบุรี	ตลาดศรีเมือง	10 ก.ค.	171	606 ราย
สระแก้ว	อรัญประเทศ	ตลาดโรงเกลือ	19 ก.ค.	46	345 ราย
	อรัญประเทศ	ตลาดเดชไทย	26 ก.ค.	49	177 ราย
	อรัญประเทศ	ตลาดเบญจวรรณ	26 ก.ค.	41	129 ราย
	อรัญประเทศ	ตลาดโกลเดนท์เกต	1 ส.ค.	15	247 ราย
ประจวบคีรีขันธ์	สามร้อยยอด	โรงงานลับประดกระปอง	5 ส.ค.	40	106 ราย
จันทบุรี	ท่าใหม่	โรงฆ่าแพะสัตว์	7 ส.ค.	31	31 ราย (คลัสเตอร์ใหม่)



**รายงาน
มาตรการ
รายวัน**



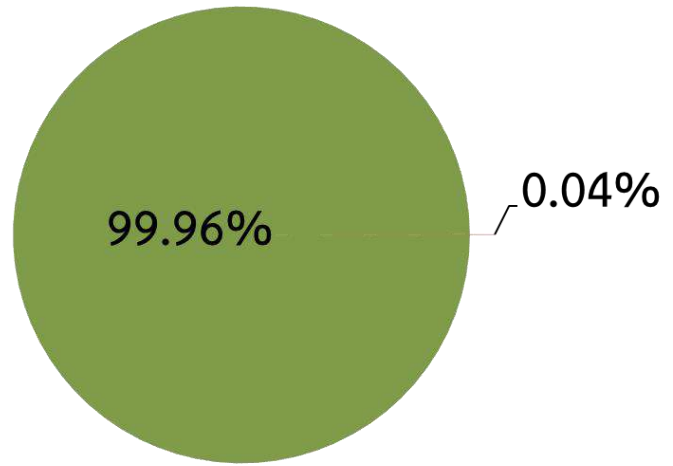
ศูนย์ปฏิบัติการแก้ไขสถานการณ์ฉุกเฉินด้านความมั่นคง

การตรวจกิจการ/กิจกรรมตามมาตรการผ่อนคลาย



ผลการตรวจ	7 ส.ค.64	1ก.ค.63 – 7 ส.ค.64
จำนวน	6,992	4,707,058
ปฏิบัติไม่ครบ	14 (0.20%)	115,507 (2.45%)
ไม่มี "ไทยชนะ"	3 (0.04%)	-
ไม่ปฏิบัติ	0 (0%)	-

ผลการตรวจ "Platform ไทยชนะ" 7 ส.ค.64



ตรวจตามมาตรการหลัก

ชุดตรวจร่วม	ชุดตรวจทั่วไป	ชุดตรวจส่วนกลาง
90	637	148



ตรวจอื่นๆ

ชุดตรวจตามมาตรการเสริม
กทม. สปก.จ. สปก.อ.สปก.ต. สปท.

ชุดตรวจเฉพาะ (ตามคู่มือ)
สธ. พณ. กก. วธ. ทส.

การสกัดกั้นการลักลอบเข้าเมือง

และการเคลื่อนย้ายแรงงานโดยผิดกฎหมาย

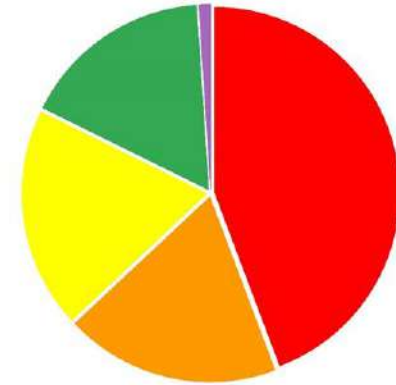
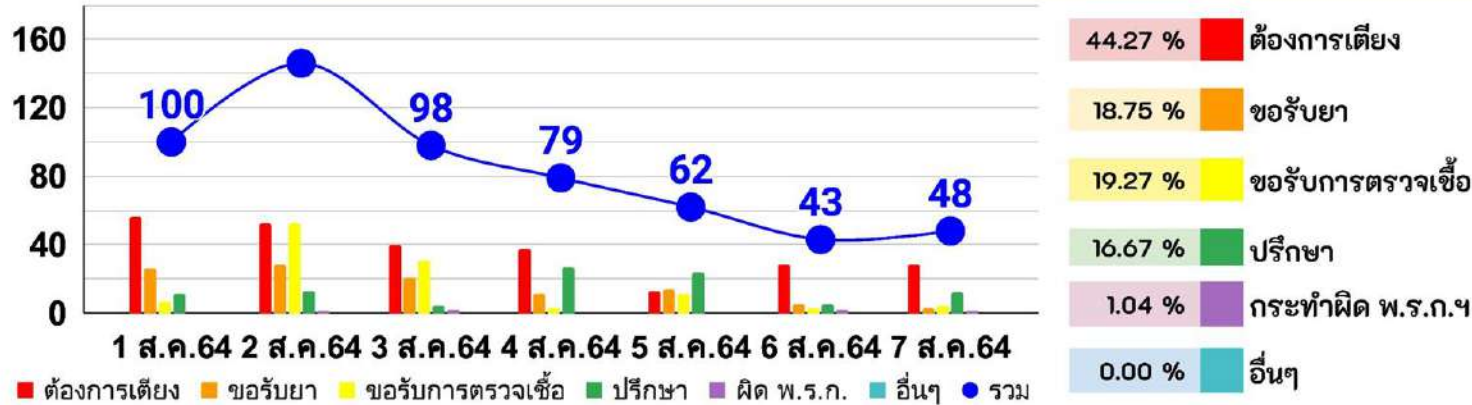
7 ส.ค.64 **J3**
พบก.บ.



- ลัทธิคอมมิวนิสต์ 14 คน : 0/14
- ลัทธิคอมมิวนิสต์ 2 คน : 0/2
- พู้น้ำพาด 1 คน : 0/1
- คดีอื่นๆ 10 คน : 1/9
- ลัทธิคอมมิวนิสต์ 0 คน : 0/0



ข้อมูลห้วงวันที่ 1 - 7 สิงหาคม 2564

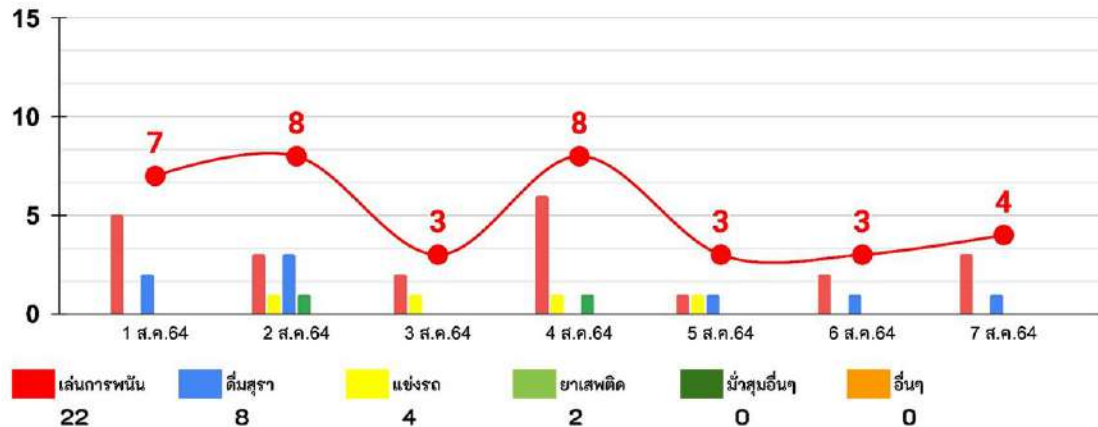


ยอดสะสมตามประเภท



7 ส.ค.64

ร้องเรียนการกระทำผิด พ.ร.ก.ฯ

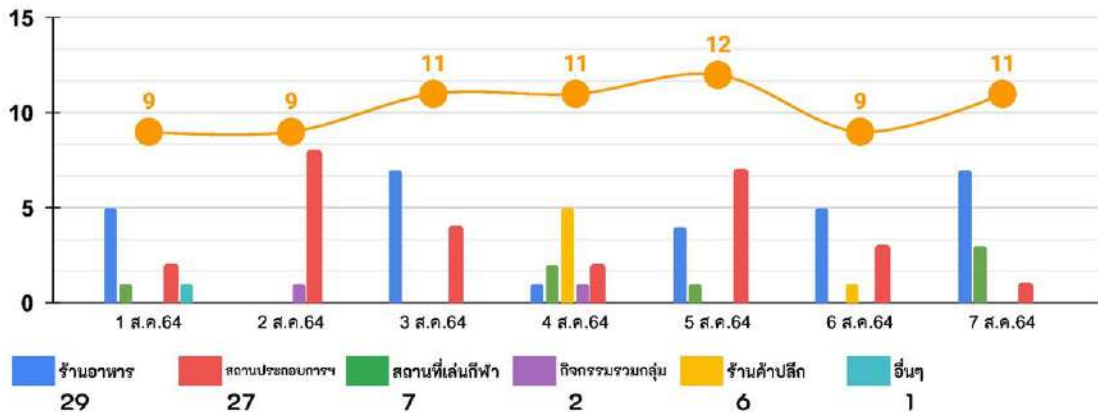
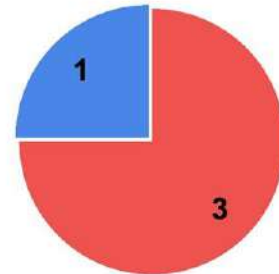


4

ยอดรวม

36

- ลักลอบเล่นการพนัน
- ดื่มสุรา



ร้องเรียนกระทำผิดมาตรการควบคุม

11

ยอดรวม

72

- ร้านอาหาร เครื่องดื่ม ห้างสรรพสินค้า
- สถานที่เล่นหรือแข่งซันท์กีฬา
- สถานประกอบการอื่นๆ



