



สถานการณ์ โรคติดเชื้อไวรัสโคโรนา 2019 Coronavirus Disease 2019 (COVID-19)

ศูนย์บริหารสถานการณ์ โควิด-19 (ศบค.)

วันที่ 7 สิงหาคม 2564



**สถานการณ์
COVID – 19
ประจำวัน**



สถานการณ์ COVID-19 ทั่วโลก 218 ประเทศ 2 เขตบริหารพิเศษ 2 เรือสำราญ

Confirmed 202,402,184
+ 693,711

Severe 95,316
+ 686 (0.05%)

Recovered 181,903,204
+ 455,203 (89.87%)

Deaths 4,290,425
+ 10,139 (2.12%)

PLACES		CONFIRMED	NEW CASES	DEATHS	ACTIVE CASES	PLACES		CONFIRMED	NEW CASES	DEATHS	ACTIVE CASES
1	USA	36,447,123	130,706	632,641(750)	5,980,010	11	Italy	4,383,787	6,599	128,187(24)	104,685
2	India	31,894,483	38,700	427,401(616)	418,929	12	Iran	4,092,671	34,913	93,086(458)	507,117
3	Brazil	20,108,746	42,159	561,807(1,006)	678,337	13	Germany	3,792,826	3,385	92,271(16)	37,855
4	Russia	6,402,564	22,660	163,301(792)	518,910	14	Indonesia	3,607,863	39,532	104,010(1,635)	507,375
5	France	6,258,953	25,077	112,158(60)	403,755	15	Mexico	2,944,226	21,569	243,733(618)	402,419
6	UK	6,014,023	31,808	130,178(92)	1,283,960	16	Poland	2,883,796	172	75,281(6)	154,291
7	Turkey	5,870,741	23,957	51,976(101)	327,003	17	South Africa	2,511,178	13,523	74,352(479)	156,336
8	Argentina	5,002,951	13,549	107,213(190)	250,580	18	Ukraine	2,257,478	1,081	53,065(16)	15,120
9	Colombia	4,828,583	6,980	122,087(188)	73,695	19	Peru	2,121,061	N/A	196,760	N/A
10	Spain	4,588,132	21,561	82,006(75)	721,582	20	Netherlands	1,881,121	2,907	17,858(8)	184,641

37 Thailand 736,522(+21,838) cases 6,066(+212) Deaths

(ข้อมูล ณ วันที่ 7 สิงหาคม 2564 เวลา 10.00 น.)

ที่มา : worldometers

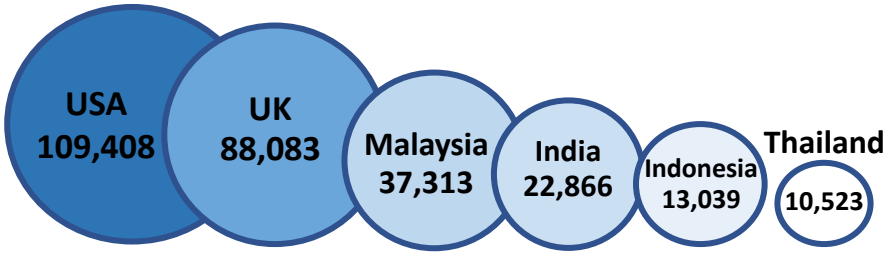


สถานการณ์ COVID-19 ประเทศไทยในทวีปเอเชีย

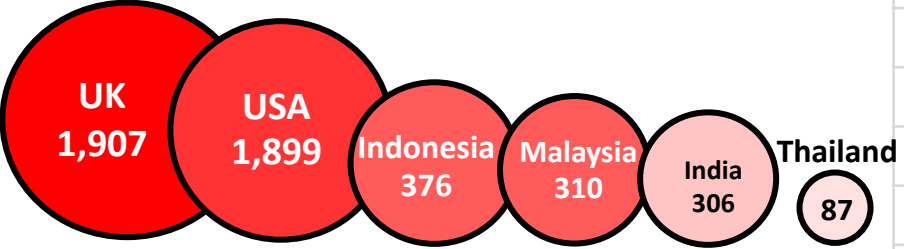
ประเทศในเอเชียพบผู้ป่วยอย่างต่อเนื่อง ได้แก่

อินเดีย อินโดนีเซีย มาเลเซีย ฟิลิปปินส์ ปากีสถาน ญี่ปุ่น บังคลาเทศ ไทย

อัตราป่วย ต่อประชากร 1 ล้านคน



อัตราตาย ต่อประชากร 1 ล้านคน



(ข้อมูล ณ วันที่ 7 สิงหาคม 2564 เวลา 10.00 น.) ที่มา : worldometers

	PLACES	CONFIRMED	NEW CASES	DEATHS	ACTIVE CASES
2	India	31,894,483	38,700	427,401(616)	418,929
14	Indonesia	3,607,863	39,532	104,010(1,635)	507,375
23	Philippines	1,638,345	10,623	28,673(247)	74,297
26	Bangladesh	1,335,260	12,606	22,150(248)	140,673
27	Malaysia	1,224,595	20,889	10,179(160)	221,396
31	Pakistan	1,058,405	4,745	23,702(67)	79,992
32	Japan	985,690	15,263	15,240(12)	105,675
37	Thailand	736,522	21,838	6,066(212)	213,444
66	Myanmar	322,838	3,588	11,262(274)	77,122
83	S. Korea	209,228	1,704	2,116(4)	23,323
86	Vietnam	193,381	8,324	3,016(296)	128,033
107	China	93,605	124	4,636	1,444
110	Cambodia	80,813	588	1,526(19)	5,242
115	Singapore	65,605	97	41(1)	2,028
168	Laos	7,778	267	7	3,884
204	Brunei	339	0	3	47



รายงานสถานการณ์ COVID-19 ในประเทศไทย

ระลอกใหม่ เมษายน ประเทศไทย ตั้งแต่วันที่ 1 เม.ย. - 7 ส.ค. 64

ผู้ป่วยรายใหม่วันนี้

+21,838 ราย

ติดเชื้อ ในประเทศ	ติดเชื้อจาก ต่างประเทศ
20,911 ราย	4 ราย

จากเรือนจำ/
ที่ต้องขัง **923** ราย

ผู้ป่วยรายใหม่
จากระบบเฝ้าระวังและระบบบริการฯ

ค้นหาผู้ติดเชื้อเชิงรุกในชุมชน

จากเรือนจำ / ที่ต้องขัง

ผู้ที่เดินทางจากต่างประเทศ

ผู้ป่วยยืนยันสะสม

707,659 ราย

ผู้ป่วยยืนยันสะสมตั้งแต่ปี 63
736,522 ราย

ประวัติเสีย

17,160 ราย

3,751 ราย

923 ราย

4 ราย

รวม 21,838 ราย

หายป่วยแล้ว

+21,108 ราย

หายป่วยสะสม **489,586** ราย

หายป่วยสะสมตั้งแต่ปี 63
517,012 ราย

ผู้รับวัคซีน

ฉีดแล้ว 20,280,108 โดส

+507,015 ราย
สะสม 15,687,291 ราย

+129,652 ราย
สะสม 4,406,723 ราย

+10,904 ราย
สะสม 186,094 ราย

ข้อมูล 28 ก.พ.- 6 ส.ค. 2564



เสียชีวิต

+212 คน

เสียชีวิตสะสม
5,972 คน 0.84 %

เสียชีวิตสะสมตั้งแต่ปี 63
6,066 คน 0.82 %

ผู้ป่วยรักษาอยู่

213,444 ราย

ใน sw.
78,773 ราย

รพ.สนามและอื่นๆ
134,671 ราย

อาการหนัก **5,159** ราย
(ใส่เครื่องช่วยหายใจ **1,060** ราย)



ผู้ติดเชื้อ COVID-19 ระลอกใหม่เมษายน 2564 ประเทศไทย วันที่ 1 เม.ย. – 7 ส.ค.64 เวลา 00:00 น.

ผู้ป่วย-ติดเชื้อรายใหม่วันนี้

ผู้ป่วย-ติดเชื้อสะสม

เสียชีวิต

ประเทศไทย

+21,838
ราย
(ใน-ต่างประเทศ)

707,659
ราย
(ใน-ต่างประเทศ)

+212
คน

+4
ราย
(ต่างประเทศ)

2,226
ราย
(ต่างประเทศ)

5,972
คน
เสียชีวิตสะสม

กรุงเทพมหานคร
และปริมณฑล

ในประเทศ
(ไม่รวมเรือนจำ) **+9,015**
ราย

ในประเทศ
(ไม่รวมเรือนจำ) **332,538**
ราย

ในประเทศ
(ไม่รวมเรือนจำ) **+145**
คน

4 จังหวัดภาคใต้

ในประเทศ
(ไม่รวมเรือนจำ) **+813**
ราย

ในประเทศ
(ไม่รวมเรือนจำ) **38,935**
ราย

ในประเทศ
(ไม่รวมเรือนจำ) **+13**
คน

จังหวัดอื่น (67 จังหวัด)

ในประเทศ
(ไม่รวมเรือนจำ) **+11,083**
ราย

ในประเทศ
(ไม่รวมเรือนจำ) **283,386**
ราย

ในประเทศ
(ไม่รวมเรือนจำ) **+51**
คน

เรือนจำและที่ต้องขัง

เรือนจำและ
ที่ต้องขัง **+923**
ราย

เรือนจำและ
ที่ต้องขัง **50,574**
ราย

เรือนจำและ
ที่ต้องขัง **+3**
คน



ผู้ป่วยโรคโควิด-19 เสียชีวิต ของประเทศไทย รายงานวันที่ 7 ส.ค. 64 (+212 ราย)

จังหวัด	รวม (ราย)	โรคประจำตัว/ปัจจัยเสี่ยงต่อ ความรุนแรงของโรค	ปัจจัยเสี่ยงต่อการติดเชื้อ โควิด 19
กรุงเทพมหานคร	99	<ul style="list-style-type: none"> • ความดันโลหิตสูง (128) • เบาหวาน (90) • ไขมันในเลือดสูง (61) • โรคไต (43) • โรคหัวใจ(10) อ้วน(10) • หลอดเลือดสมอง(10) • โรคปอด(9) • ติดเตียง (2) 	<ul style="list-style-type: none"> • คนในครอบครัว (41) • คนอื่นๆ (45) (ร่วมงาน ผู้ดูแล) • อาศัย/ไปพื้นที่ระบาด (96) • ไปที่แออัด (15) (ตลาด เรือรบ รพ.) • อาชีพเสี่ยง (10) (ค้าขาย พนง.ทำ ความสะอาด รพภ.) • ระบุได้ไม่ชัดเจน (5)
สมุทรปราการ(23) สมุทรสาคร(10) ปทุมธานี(7) นนทบุรี(3) นครปฐม(3)	46		
นราธิวาส(3) ปัตตานี(5) สงขลา(5) ระนอง(2) สตูล(2) นครศรีธรรมราช(1)	18		
อุดรธานี(3) อุบลราชธานี(3) ขอนแก่น(2) ชัยภูมิ(1) ยโสธร(1) ศรีสะเกษ(1) สกลนคร(1) อำนาจเจริญ (1)	13		
กำแพงเพชร(3) นครสวรรค์(3) ลำปาง(1) เพชรบูรณ์(1) อุตรดิตถ์(1) ชัยนาท(1) ตาก(1)	11		
ชลบุรี(10) อ่างทอง(4) ฉะเชิงเทรา(2) นครนายก(2) ปราจีนบุรี(2) เพชรบุรี(1) ตราด(1) ระยอง(1) สระแก้ว(1) สิงห์บุรี(1)	25		

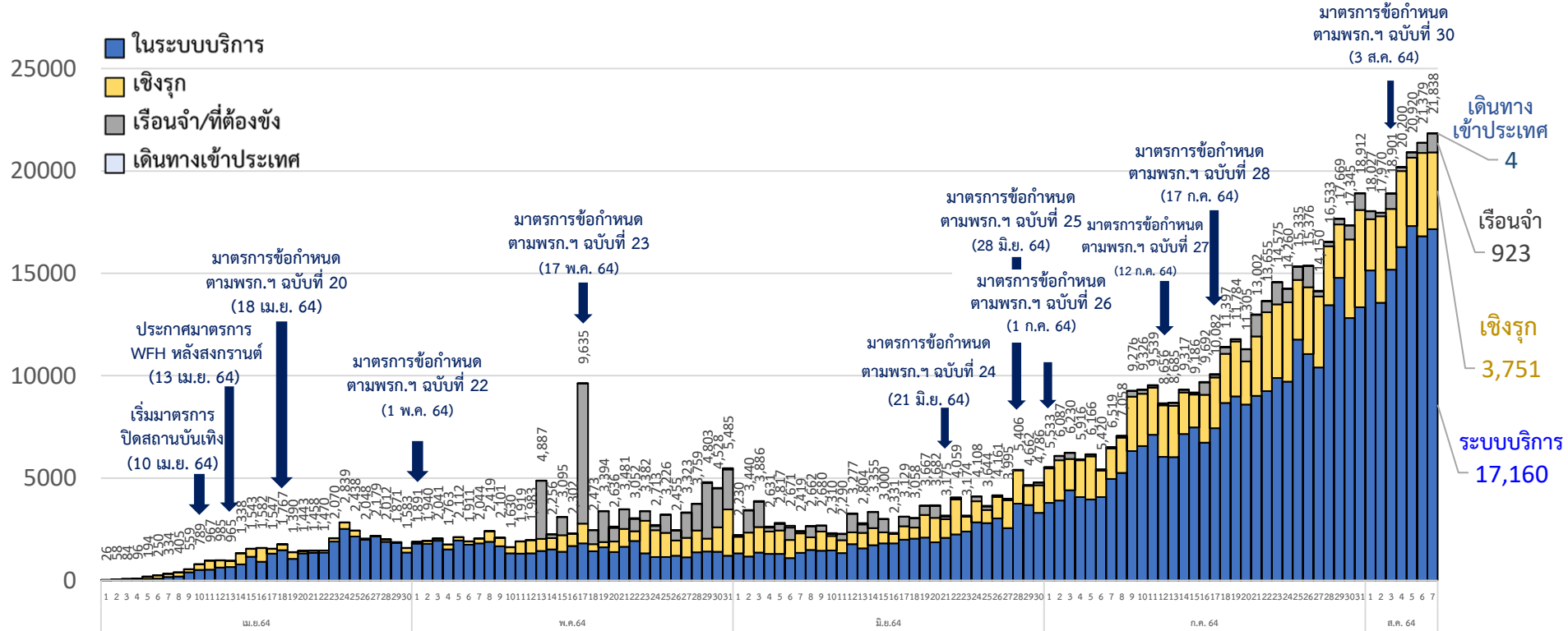
- ชาย 116 หญิง 96 ราย : ไทย (207) เมียนมา(2) จีน(2) อินเดีย(1)
- ค่ากลางอายุ 67 ปี (31 – 97 ปี)
 - อายุ 60 ปีขึ้นไป 141 ราย (67%)
 - อายุต่ำกว่า 60 ปี มีโรคเรื้อรัง 55 ราย(26%), ไม่มี 14 ราย (6%)
 - ตั้งครรภ์ 2 ราย (1%) สมุทรสาคร นราธิวาส

ค่ากลางเวลา (ทราบผลติดเชื้อ – เสียชีวิต)
 10 วัน (นานสุด 38 วัน)
 เสียชีวิตที่บ้าน 4 ราย สมุทรปราการ(3) สงขลา(1)



จำนวนผู้ติดเชื้อรายวัน ระลอกเมษายน 64 (1 เม.ย. - 7 ส.ค. 64)

(ยอดสะสม 707,659 ราย)





ผู้เดินทางมาจากต่างประเทศ รวม 4 ราย

ผู้เดินทางมาจากต่างประเทศ คัดกรอง ณ ด่านฯ และเข้ารพ./สถานกักกันทุกประเภท (4 ราย)

ประเทศต้นทาง	เดินทางมาถึงไทย / ผู้ติดเชื้อเที่ยวบินเดียวกัน	ลักษณะผู้ติดเชื้อ	การตรวจหาเชื้อ	เข้าพัก / รพ.
ตุรกี (1 ราย)	1 ส.ค. 64	เพศหญิง อายุ 30 ปี สัญชาติ ไทย	5 ส.ค. 64 (Day 4) ผลพบเชื้อ ไม่มีอาการ	Sandbox ภูเก็ต / รพ.เอกชน ภูเก็ต
มาเลเซีย (1 ราย)	26 ก.ค. 64 / ด่านพรมแดนทางบก	เพศหญิง อายุ 19 ปี สัญชาติ ไทย อาชีพ รับจ้าง	5 ส.ค. 64 (Day 10) ผลพบเชื้อ มีอาการ	LQ ยะลา / รพ.ยะลา
เมียนมา (2 ราย)	4 ส.ค. 64 / ช่องทางธรรมชาติ	เพศชาย อายุ 25 ปี สัญชาติ ไทย	4 ส.ค. 64 (Day 0) ผลพบเชื้อ ไม่มีอาการ	LQ ตาก / รพ.สนาม
	4 ส.ค. 64 / ช่องทางธรรมชาติ	เพศชาย อายุ 72 ปี สัญชาติ ไทย	4 ส.ค. 64 (Day 0) ผลพบเชื้อ ไม่มีอาการ	LQ เชียงราย / รพ.เชียงรายประชานุเคราะห์



จำนวนผู้ป่วย-ผู้ติดเชื้อในชุมชนรายวัน กทม.และปริมณฑล ต่างจังหวัด และภาพรวมประเทศ ระลอกเมษายน 2564

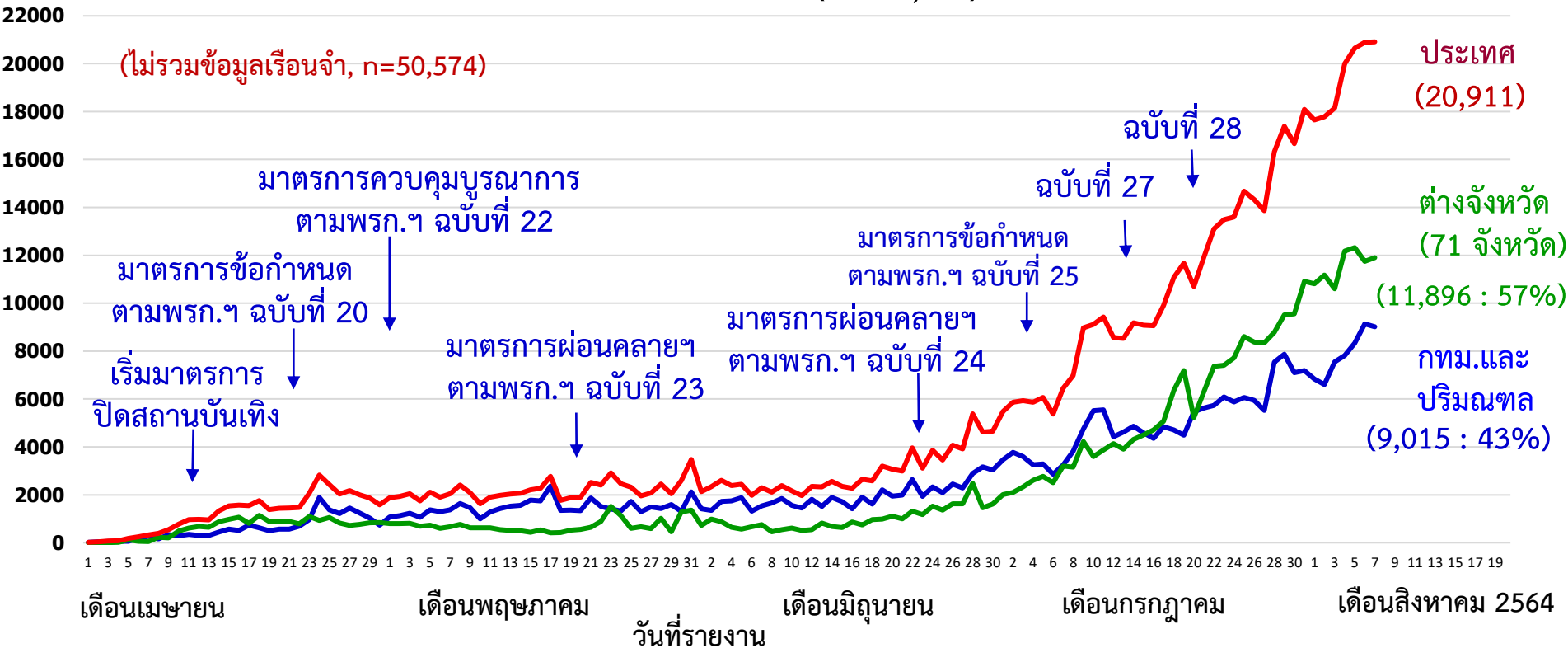
(วันที่ 1 เม.ย. - 7 ส.ค. 64)

จำนวนผู้ติดเชื้อ
รายวัน (ราย)

— กทม.และปริมณฑล (5 จังหวัด)
(n=332,538)

— ต่างจังหวัด (71 จังหวัด)
(n=322,321)

— ประเทศ
(n=654,859)





จำนวนผู้ติดเชื้อโควิดในประเทศไทยใหม่ และสะสม วันที่ 1 เม.ย. 64 – 7 ส.ค. 64

ที่	จังหวัด	1 เม.ย. – 31 ก.ค.	1-ส.ค.	2-ส.ค.	3-ส.ค.	4-ส.ค.	5-ส.ค.	6-ส.ค.	7-ส.ค.	รวม
รวมทั้งประเทศ (ยกเว้นผู้เดินทางเข้าราชอาณาจักร)		566,261	18,025	17,959	18,894	20,179	20,912	21,369	21,834	705,433
1. ในเรือนจำ		47,426	374	175	743	187	262	484	923	50,574
2. นอกเรือนจำ		518,835	17,651	17,784	18,151	19,992	20,650	20,885	20,911	654,859
2.1 จังหวัดอื่น		241,584	10,814	11,180	10,598	12,181	12,318	11,750	11,896	322,321
2.2 รวม กทม. ปริมณฑล		277,251	6,837	6,604	7,553	7,811	8,332	9,135	9,015	332,538
2.2.1	กรุงเทพมหานคร	152,122	2,899	3,144	3,566	4,118	4,140	4,700	4,221	178,910
2.2.2	ปริมณฑล (5 จังหวัด)	125,129	3,938	3,460	3,987	3,693	4,192	4,435	4,794	153,628

หมายเหตุ * ปรับข้อมูลจำนวนผู้ติดเชื้อ เฉพาะกลุ่มผู้ติดเชื้อภายในประเทศ ไม่รวมกลุ่มขนส่งสินค้า ยืนยันผลการติดเชื้อจากการสอบสวนโรคในระบบรายงาน ในช่วงต้นการระบาดระลอกใหม่



จำนวนผู้ติดเชื้อโควิดในประเทศไทยใหม่ และสะสม วันที่ 1 เม.ย. 64 – 7 ส.ค. 64 เวลา 01:00 น.

ที่	จังหวัด	1 เม.ย. - 31 ก.ค.	1-ส.ค.	2-ส.ค.	3-ส.ค.	4-ส.ค.	5-ส.ค.	6-ส.ค.	7-ส.ค.	รวม(ราย)
รวม		566,261	18,025	17,959	18,894	20,179	20,912	21,369	21,834	705,433
1	กรุงเทพมหานคร	152,122	2,899	3,144	3,566	4,118	4,140	4,700	4,221	178,910
2	เรือนจำฯ	47,426	374	175	743	187	262	484	923	50,574
3	สมุทรปราการ	38,573	1,113	872	1,361	945	1,326	1,336	1,428	46,954
4	สมุทรสาคร	30,508	1,259	1,252	1,282	1,294	1,279	1,355	1,372	39,601
5	ชลบุรี	25,480	1,147	1,141	1,359	1,678	1,311	1,325	1,418	34,859
6	นนทบุรี	23,958	723	743	565	908	754	716	699	29,066
7	ปทุมธานี	19,504	417	454	465	269	463	552	514	22,638
8	นครปฐม	12,586	426	139	314	277	370	476	781	15,369
9	ฉะเชิงเทรา	10,397	327	465	315	556	449	527	448	13,484
10	สงขลา	10,906	318	318	122	353	236	264	251	12,768
11	เพชรบุรี	11,796	144	112	116	111	133	140	143	12,695
12	พระนครศรีอยุธยา	7,883	310	298	305	310	427	343	367	10,243
13	ปัตตานี	8,526	194	197	198	246	275	287	298	10,221
14	ระยอง	7,470	354	403	219	272	288	339	251	9,596
15	สระบุรี	6,282	306	486	307	522	494	427	595	9,419

หมายเหตุ * ปรับข้อมูลจำนวนผู้ติดเชื้อ เฉพาะกลุ่มผู้ติดเชื้อภายในประเทศ ไม่รวมกลุ่มขนส่งสินค้า ยืนยันผลการติดเชื้อจากการสอบสวนโรคในระบบรายงาน ในช่วงต้นการระบาดระลอกใหม่ และไม่นับผู้ป่วยในสถานกักกัน



จำนวนผู้ติดเชื้อโควิดในประเทศไทยใหม่ และสะสม วันที่ 1 เม.ย. 64 – 7 ส.ค. 64 เวลา 01:00 น.

ที่	จังหวัด	1 เม.ย. - 31 ก.ค.	1-ส.ค.	2-ส.ค.	3-ส.ค.	4-ส.ค.	5-ส.ค.	6-ส.ค.	7-ส.ค.	รวม(ราย)
16	ยะลา	7,120	162	177	173	143	219	198	79	8,271
17	นครราชสีมา	5,112	178	457	454	456	565	281	220	7,723
18	นราธิวาส	6,132	167	296	185	248	253	240	185	7,706
19	อุบลราชธานี	4,714	414	292	448	396	334	358	396	7,352
20	ราชบุรี	5,266	166	304	115	350	267	204	262	6,934
21	ศรีสะเกษ	4,134	279	172	358	252	268	201	335	5,999
22	สุรินทร์	4,054	174	216	292	340	220	248	311	5,855
23	เชียงใหม่	5,458	46	59	63	66	49	47	60	5,848
24	สุพรรณบุรี	4,128	266	226	218	286	126	193	229	5,672
25	ลพบุรี	4,088	278	283	176	108	219	291	199	5,642
26	อุดรธานี	3,634	278	263	247	388	322	187	287	5,606
27	บุรีรัมย์	3,412	360	330	405	234	338	200	246	5,525
28	ประจวบคีรีขันธ์	4,731	140	89	69	108	94	163	112	5,506
29	ตาก	4,306	160	61	100	271	195	169	139	5,401
30	มหาสารคาม	3,480	349	130	216	300	361	254	271	5,361

หมายเหตุ * ปรับข้อมูลจำนวนผู้ติดเชื้อ เฉพาะกลุ่มผู้ติดเชื้อภายในประเทศ ไม่รวมกลุ่มขนส่งสินค้า ยืนยันผลการติดเชื้อจากการสอบสวนโรคในระบบรายงาน ในช่วงต้นการระบาดระลอกใหม่ และไม่นับผู้ป่วยในสถานกักกัน



จำนวนผู้ติดเชื้อโควิดในประเทศไทยใหม่ และสะสม วันที่ 1 เม.ย. 64 – 7 ส.ค. 64 เวลา 01:00 น.

ที่	จังหวัด	1 เม.ย. - 31 ก.ค.	1-ส.ค.	2-ส.ค.	3-ส.ค.	4-ส.ค.	5-ส.ค.	6-ส.ค.	7-ส.ค.	รวม(ราย)
31	ร้อยเอ็ด	3,738	202	257	167	244	262	216	224	5,310
32	กาญจนบุรี	3,697	163	258	220	218	121	170	196	5,043
33	นครสวรรค์	3,386	219	170	140	179	129	325	195	4,743
34	นครศรีธรรมราช	3,521	142	158	78	93	164	351	79	4,586
35	ชัยภูมิ	2,962	326	252	101	136	240	249	255	4,521
36	กาฬสินธุ์	2,799	213	216	142	188	202	239	283	4,282
37	ขอนแก่น	3,127	155	129	138	171	149	188	219	4,276
38	สระแก้ว	2,470	128	385	382	192	263	131	208	4,159
39	ปราจีนบุรี	3,279	135	127	106	128	131	95	142	4,143
40	สุราษฎร์ธานี	3,256	71	72	65	78	96	94	161	3,893
41	อ่างทอง	2,442	204	164	199	151	215	254	235	3,864
42	นครนายก	2,991	23	90	46	249	165	77	162	3,803
43	สกลนคร	2,171	167	153	192	175	247	186	207	3,498
44	กำแพงเพชร	2,292	137	168	135	113	215	114	114	3,288
45	นครพนม	1,992	114	113	150	115	147	113	80	2,824
46	ตรัง	2,408	53	57	67	57	62	59	61	2,824

หมายเหตุ * ปรับข้อมูลจำนวนผู้ติดเชื้อ เฉพาะกลุ่มผู้ติดเชื้อภายในประเทศ ไม่รวมกลุ่มขนส่งสินค้า ยืนยันผลการติดเชื้อจากการสอบสวนโรคในระบบรายงาน ในช่วงต้นการระบาดระลอกใหม่ และไม่เน้นผู้ป่วยในสถานกักกัน



จำนวนผู้ติดเชื้อโควิดในประเทศไทยใหม่ และสะสม วันที่ 1 เม.ย. 64 – 7 ส.ค. 64 เวลา 01:00 น.

ที่	จังหวัด	1 เม.ย. - 31 ก.ค.	1-ส.ค.	2-ส.ค.	3-ส.ค.	4-ส.ค.	5-ส.ค.	6-ส.ค.	7-ส.ค.	รวม(ราย)
47	ระนอง	2,397	74	38	62	54	66	70	51	2,812
48	สมุทรสงคราม	1,862	115	115	102	63	155	167	172	2,751
49	เพชรบูรณ์	2,054	68	45	169	27	192	136	40	2,731
50	สุโขทัย	1,917	109	90	90	153	108	111	120	2,698
51	จันทบุรี	2,205	79	34	65	42	56	64	81	2,626
52	ยโสธร	1,613	80	73	217	84	190	148	139	2,544
53	พิษณุโลก	1,748	82	78	47	55	44	103	87	2,244
54	อุดรดิตถ์	1,431	77	58	110	69	90	94	76	2,005
55	เขียงราย	1,674	26	56	32	48	71	48	29	1,984
56	พัทลุง	1,505	53	37	40	17	32	55	58	1,797
57	พิจิตร	1,201	150	82	58	65	57	58	125	1,796
58	หนองบัวลำภู	1,075	56	73	32	94	73	59	92	1,554
59	ลำปาง	1,195	53	34	52	36	48	73	23	1,514
60	ชุมพร	908	23	76	60	142	93	59	107	1,468
61	เลย	1,095	66	71	38	48	63	54	32	1,467
62	อุทัยธานี	903	96	58	64	88	48	79	85	1,421

หมายเหตุ * ปรับข้อมูลจำนวนผู้ติดเชื้อ เฉพาะกลุ่มผู้ติดเชื้อภายในประเทศ ไม่รวมกลุ่มขนส่งสินค้า ยืนยันผลการติดเชื้อจากการสอบสวนโรคในระบบรายงาน ในช่วงต้นการระบาดระลอกใหม่ และไม่นับผู้ป่วยในสถานกักกัน



จำนวนผู้ติดเชื้อโควิดในประเทศไทยใหม่ และสะสม วันที่ 1 เม.ย. 64 – 7 ส.ค. 64 เวลา 01:00 น.

ที่	จังหวัด	1 เม.ย. - 31 ก.ค.	1-ส.ค.	2-ส.ค.	3-ส.ค.	4-ส.ค.	5-ส.ค.	6-ส.ค.	7-ส.ค.	รวม(ราย)
63	น่าน	939	75	46	66	59	71	34	92	1,382
64	ภูเก็ต	1,101	39	39	34	21	65	35	42	1,376
65	อำนาจเจริญ	866	107	74	78	60	79	41	39	1,344
66	หนองคาย	849	86	32	36	41	71	96	59	1,270
67	ตราด	1,038	25	22	35	30	21	27	23	1,221
68	กระบี่	1,047	20	23	13	17	17	16	19	1,172
69	ชัยนาท	762	49	55	42	75	66	68	46	1,163
70	สิงห์บุรี	738	31	59	46	51	49	49	61	1,084
71	มุกดาหาร	746	35	51	29	52	56	41	60	1,070
72	พะเยา	758	54	41	43	49	41	44	27	1,057
73	บึงกาฬ	490	31	66	76	62	50	99	64	938
74	แพร่	576	28	23	28	24	45	20	52	796
75	ลำพูน	586	25	26	21	20	17	21	29	745
76	พังงา	644	4	19	3	24	14	14	18	740
77	สตูล	473	24	36	13	17	18	9	25	615
78	แม่ฮ่องสอน	148	5	6	9	13	1	11	-	193

หมายเหตุ * ปรับข้อมูลจำนวนผู้ติดเชื้อ เฉพาะกลุ่มผู้ติดเชื้อภายในประเทศ ไม่รวมกลุ่มขนส่งสินค้า ยืนยันผลการติดเชื้อจากการสอบสวนโรคในระบบรายงาน ในช่วงต้นการระบาดระลอกใหม่ และไม่นับผู้ป่วยในสถานกักกัน



จำนวนผู้ติดเชื้อโควิดในประเทศไทยใหม่ วันที่ 7 ส.ค.64 จำนวน 10 อันดับแรก

อันดับที่	จังหวัด	รายวัน 7 ส.ค.	รวมทั้งตั้งแต่วันที่ 1 เม.ย. - 7 ส.ค.	
1	กรุงเทพมหานคร	4,221	178,910	=
2	สมุทรปราการ	1,428	46,954	↑
3	ชลบุรี	1,418	34,859	↑
4	สมุทรสาคร	1,372	39,601	↓
5	นครปฐม	781	15,369	↑
6	นนทบุรี	699	29,066	↓
7	สระบุรี	595	9,419	↑
8	ปทุมธานี	514	22,638	↓
9	ฉะเชิงเทรา	448	13,484	↓
10	อุบลราชธานี	396	7,352	=

สถานการณ์ โควิด-19 ระลอกใหม่ เมษายน

ตั้งแต่วันที่ 1 เมษายน – 7 สิงหาคม พ.ศ. 2564



ผู้ป่วยรายใหม่วันนี้

7

ส.ค. 64

+4,221

ผู้ป่วยยืนยันสะสม

178,910

จากระบบเฝ้าระวังและจากโรงพยาบาล

ไทย
91,215

ต่างด้าว
20,429

จากระบบเฝ้าระวังและจาก
โรงพยาบาล

ไทย
2,123

ต่างด้าว
151

ค้นหาผู้ติดเชื้อเชิงรุกในชุมชน

ไทย
1,905

ต่างด้าว
42

ค้นหาผู้ติดเชื้อเชิงรุกในชุมชน

ไทย
59,838

ต่างด้าว
7,428

+99

เสียชีวิตสะสม **2,951** (1.65%)

ผู้ป่วยใหม่รายวัน



การสอบสวนโรค

ลงพื้นที่
(คน/ครั้ง)

177,796 / 177,951

ผู้สัมผัสเสี่ยง **สูง**
91,726

พบเชื้อ
12,817

อัตราการติดเชื้อ
ในผู้สัมผัสเสี่ยงสูง

13.97%



ผลการดำเนินการ

ทีมป้องกันและแก้ไขปัญหาโควิด-19 เจริญรุ่งเรืองในชุมชน : Bangkok Comprehensive Covid-19 Response Team (Bangkok CCRT)
วันที่ 15 กรกฎาคม - 6 สิงหาคม 2564



จำนวนทีม	
ทีมหลัก	ทีมสนับสนุน
163	97
รวม	
260	

ลงพื้นที่			
ชุมชน (แห่ง)		ผู้รับบริการ (ราย)	
วันนี้	สะสม	วันนี้	สะสม
+ 57	2,328	+ 6,318	124,381



ฉีดวัคซีน (ราย)	
วันนี้	สะสม
+ 3,680	86,367

สื่อสาร ให้ความรู้ (ราย)	
วันนี้	สะสม
+ 6,318	124,381



ผู้สูงอายุ (ราย)		ผู้มีโรคประจำตัว (ราย)		หญิงตั้งครรภ์ (ราย)	
วันนี้	สะสม	วันนี้	สะสม	วันนี้	สะสม
+ 1,536	47,916	+ 2,142	38,270	+ 2	181



ผลการดำเนินการ

ทีมป้องกันและแก้ไขปัญหาโควิด-19 เชิงรุกในชุมชน : Bangkok Comprehensive Covid-19 Response Team (Bangkok CCRT)

วันที่ 15 กรกฎาคม - 6 สิงหาคม 2564



การตรวจ Antigen Test Kit	
วันนี้ + 2,392	สะสม 29,105

พบเชื้อ (ราย)	
วันนี้ + 261	สะสม 3,412

ไม่พบเชื้อ (ราย)	
วันนี้ + 2,131	สะสม 25,693

Home Isolation (ราย)		Community Isolation (ราย)		ส่งต่อ รพ. (ราย)	
วันนี้ + 254	สะสม 3,246	วันนี้ + 0	สะสม 65	วันนี้ + 7	สะสม 101

Home Quarantine (ราย)	
วันนี้ + 98	สะสม 6,247

จ่ายยาฟ้าทะลายโจร (ราย)		จ่ายยาลดไข้ (ราย)	
วันนี้ + 39	สะสม 2,562	วันนี้ + 1,299	สะสม 13,293

จ่ายยาแก้ไอ (ราย)		จ่ายยาละลายเสมหะ (ราย)	
วันนี้ + 32	สะสม 779	วันนี้ + 39	สะสม 483

จ่ายยา Favipiravir (ราย)	
วันนี้ + 17	สะสม 326



จ่ายชุด HQ (ชุด)	
วันนี้ + 112	สะสม 3,005
จ่ายชุด HI (ชุด)	
วันนี้ + 101	สะสม 2,292

การระบาดที่พบในจังหวัดที่มีรายงานผู้ป่วยเพิ่มขึ้น ประจำวันที่ 7 สิงหาคม พ.ศ. 2564

จังหวัด	พื้นที่	สถานที่เกิดการระบาด	วันที่เริ่มพบการระบาด	ผู้ป่วยรายใหม่	ยอดสะสมใน cluster
สมุทรปราการ	เมืองสมุทรปราการ	บริษัทของใช้ในบ้าน	6 ส.ค.	18	18 ราย (คลัสเตอร์ใหม่)
	บางพลี	บริษัทอาหารแช่แข็ง	6 ส.ค.	11	11 ราย (คลัสเตอร์ใหม่)
ชลบุรี	ศรีราชา	บริษัทลวดสายไฟ	4 ส.ค.	10	71 ราย
	ศรีราชา	บริษัทยานยนต์	3 ส.ค.	15	40 ราย
	บ้านบึง	โรงงานพ่นสี	6 ส.ค.	19	19 ราย (คลัสเตอร์ใหม่)
สมุทรสาคร	เมืองสมุทรสาคร	โรงงานอาหารกระป๋อง	10 ก.ค.	17	322 ราย
นครปฐม	บางเลน	บริษัทยางรถยนต์	30 ก.ค.	28	138 ราย
	บางเลน	บริษัทผลิตภัณฑอาหาร	6 ส.ค.	14	14 ราย (คลัสเตอร์ใหม่)
นนทบุรี	เมืองนนทบุรี	โรงงานเสื้อผ้า	6 ส.ค.	9	9 ราย (คลัสเตอร์ใหม่)

การระบาดที่พบในจังหวัดที่มีรายงานผู้ป่วยเพิ่มขึ้น ประจำวันที่ 7 สิงหาคม พ.ศ. 2564

จังหวัด	พื้นที่	สถานที่เกิดการระบาด	วันที่เริ่มพบการระบาด	ผู้ป่วยรายใหม่	ยอดสะสมใน cluster
ปทุมธานี	คลองหลวง	บริษัทชิ้นส่วนอิเล็กทรอนิกส์	29 ก.ค.	6	82 ราย
พระนครศรีอยุธยา	อุทัย	บริษัทชิ้นส่วนอิเล็กทรอนิกส์	26 มิ.ย.	9	368 ราย
มหาสารคาม	โกสุมพิสัย	ตลาดเทศบาล	31 ก.ค.	13	199 ราย
สงขลา	5 อำเภอ	โรงงานห้องเย็น	23 มิ.ย.	15	224 ราย
ลพบุรี	เมืองลพบุรี	บริษัทหน้าจอโทรศัพท์	25 มิ.ย.	13	287 ราย
สุราษฎร์ธานี	สมุย	สถานบันเทิง	29 ก.ค.	8	98 ราย
ภูเก็ต	เมืองภูเก็ต	แพปลา	4 ส.ค.	18	36 ราย

A close-up photograph of a hand wearing a white latex glove, carefully drawing a clear liquid from a small glass vial into a syringe. The background is a dark, solid color, and the lighting highlights the texture of the glove and the metallic parts of the syringe.

วัคซีนโควิด 19 ของประเทศไทย

สรุปผลการฉีดวัคซีนโควิด 19

ผลการให้บริการวัคซีน วันที่

6 สิงหาคม 2564

เวลา 18.00 น.

จำนวนผู้ได้รับวัคซีน		เพิ่มขึ้นวันนี้	ตั้งแต่วันที่ 7 มิ.ย. 2564	ตั้งแต่วันที่ 28 ก.พ. 2564
		เพิ่มขึ้น + 647,571 โดส	สะสม 16,179,587 โดส	สะสม 20,280,108 โดส
จำแนกรายเข็ม	เข็มที่ 1	รายใหม่ + 507,015 ราย	สะสม 12,917,044 ราย	สะสม 15,687,291 ราย
	เข็มที่ 2	รายใหม่ + 129,652 ราย	สะสม 3,076,449 ราย	สะสม 4,406,723 ราย
	เข็มที่ 3	รายใหม่ + 10,904 ราย	สะสม 186,094 ราย	สะสม 186,094 ราย



รายงานผลการฉีดวัคซีนป้องกัน COVID -19

ผลให้บริการ ณ วันที่ ๖ สิงหาคม ๒๕๖๔ เวลา ๒๒.๐๐ น

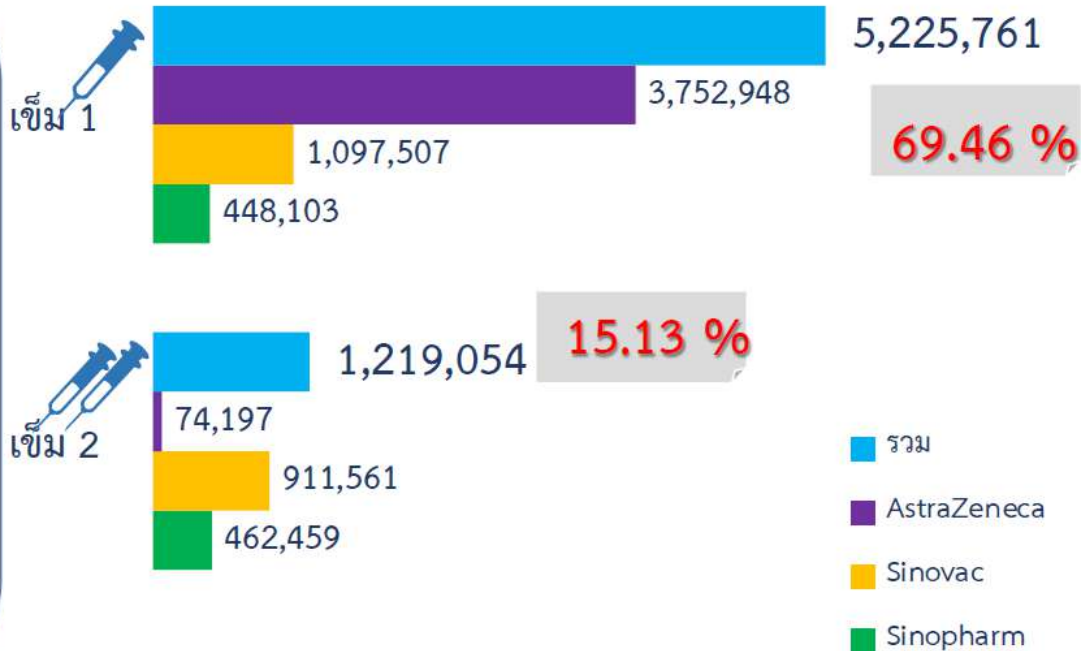
จำนวนผู้ได้รับวัคซีน		เพิ่มขึ้นวันนี้	ตั้งแต่ 7 มิถุนายน 2564	ตั้งแต่ 28 กุมภาพันธ์ 2564
		+ 68,131	สะสม 5,410,689	สะสม 6,559,595
จำแนกรายเข็มและชนิดวัคซีน	เข็มที่ 1	51,664	4,476,374	5,347,700
	Sinovac	14,681	288,091	1,097,507
	Sinopharm	5,543	462,421	462,459
	AstraZeneca	31,382	3,725,803	3,787,734
	เข็มที่ 2	16,467	934,315	1,211,895
	Sinovac	3,177	637,145	914,301
	Sinopharm	10,539	178,854	179,753
AstraZeneca	2,751	115,353	117,841	

ความครอบคลุมการฉีดวัคซีนโควิด 19 ในพื้นที่กรุงเทพมหานคร (วันที่ 28 กุมภาพันธ์ – 6 สิงหาคม 2564)


 ฉีดเพิ่มวันนี้
68,131 โดส

 ในโรงพยาบาล  นอกโรงพยาบาล
34,498 โดส **33,633** โดส

 เข็ม 1  เข็ม 2
51,664 โดส **16,467** โดส



ประชากรในกรุงเทพมหานคร 7,699,174 คน



**จากที่ประชุม
ศบค.**

แนวทางการปฏิบัติตามข้อกำหนดฯ ฉบับที่ 28 (ทบทวน)



ข้อกำหนดฯ ฉบับที่ 28 ให้ประชาชนงดการเดินทาง เข้า-ออก พื้นที่สีแดงเข้ม ตลอด 24 ชั่วโมง (เคอร์ฟิว 2100-0400) เว้นมีเหตุจำเป็นอย่างยิ่ง

เพื่อบังคับใช้มาตรการห้ามเคลื่อนย้ายเข้าออกพื้นที่ควบคุมสูงสุดและเข้มงวด

13 จังหวัด นั้น จะนำข้อยกเว้นตามมาตรการห้ามออกนอกเคสสถาน ตามข้อกำหนดฯ

ฉบับที่ 27 ข้อ 4 และข้อ 5 มาบังคับใช้โดยอนุโลม ซึ่งจะต้องแสดงหลักฐานตามที่กำหนด สำหรับบุคคลที่มีความจำเป็นอื่นๆ นั้น มีแนวทางดำเนินการ ใน 3 ลักษณะ ดังนี้

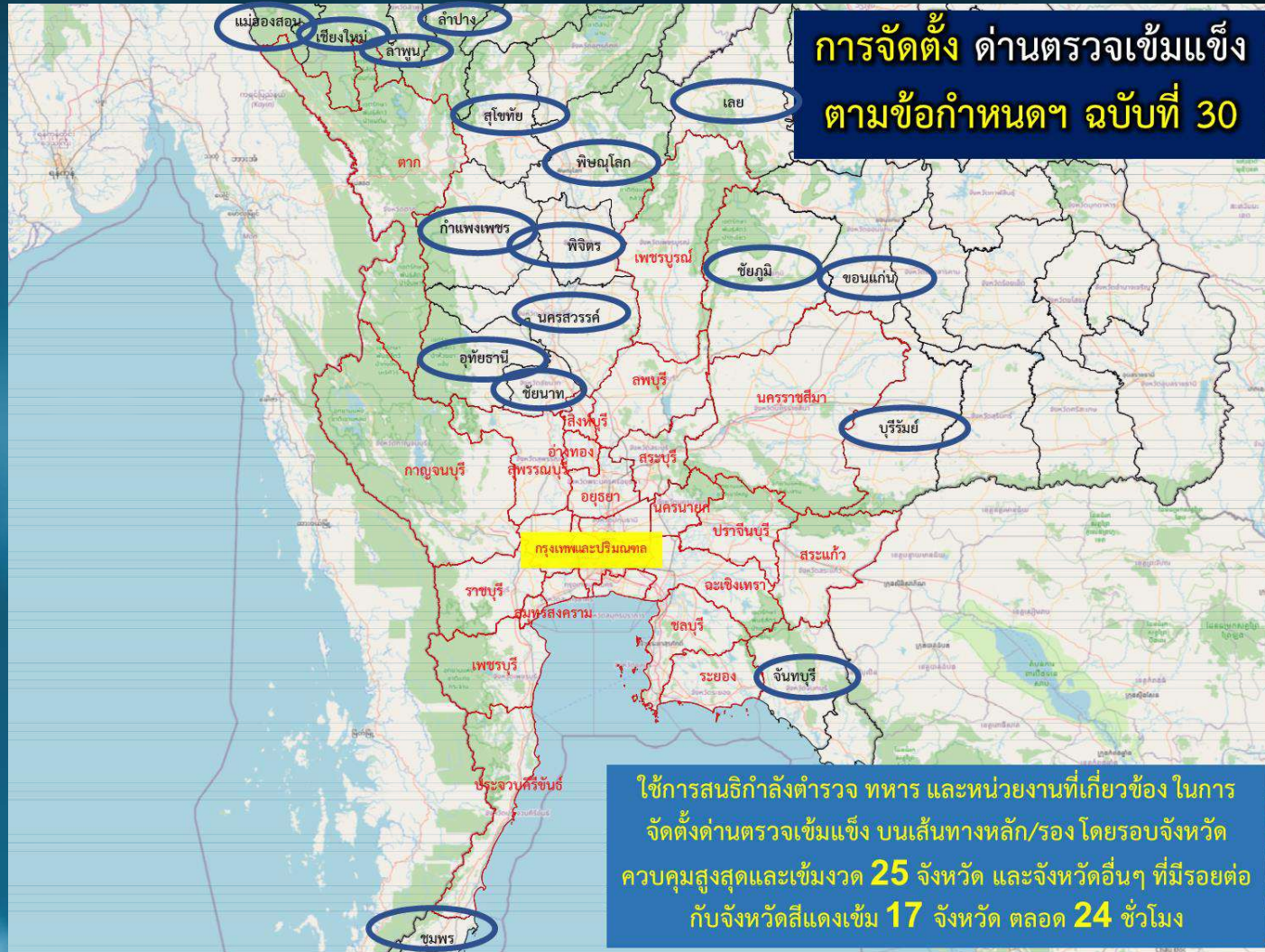
1. การขอเอกสารใบอนุญาต/ใบรับรองของพนักงานเจ้าหน้าที่ในพื้นที่ เช่น ผู้ใหญ่บ้าน กำนัน นายอำเภอ ผู้อำนวยการเขต หัวหน้าสถานีตำรวจ หรือผู้ได้รับแต่งตั้งเป็นพนักงานเจ้าหน้าที่ในพื้นที่เพื่ออนุญาต หรือมีเอกสารรับรองความจำเป็นจากหน่วยงาน
2. กรณีไม่มีเอกสารตามข้อ 1. ประชาชนสามารถลงทะเบียนแสดงความจำเป็นในการเดินทาง (กรณีจำเป็นอย่างยิ่ง) ผ่านทางเว็บไซต์ “หยุดเชื้อ เพื่อชาติ” <https://covid-19.in.th> เพื่อจะได้ QR Code มาแสดงกับเจ้าหน้าที่ประจำด่านตรวจ
3. บันทึกการเดินทางผ่านด่าน โดยสแกน QR Code “ไทยชนะ” ณ ด่านตรวจเข้มแข็ง

แนวทางการปฏิบัติตามข้อกำหนดฯ ฉบับที่ 28 (ทบทวน)



แนวทางการปฏิบัติของเจ้าหน้าที่ ณ ด่านตรวจเข้มแข็ง

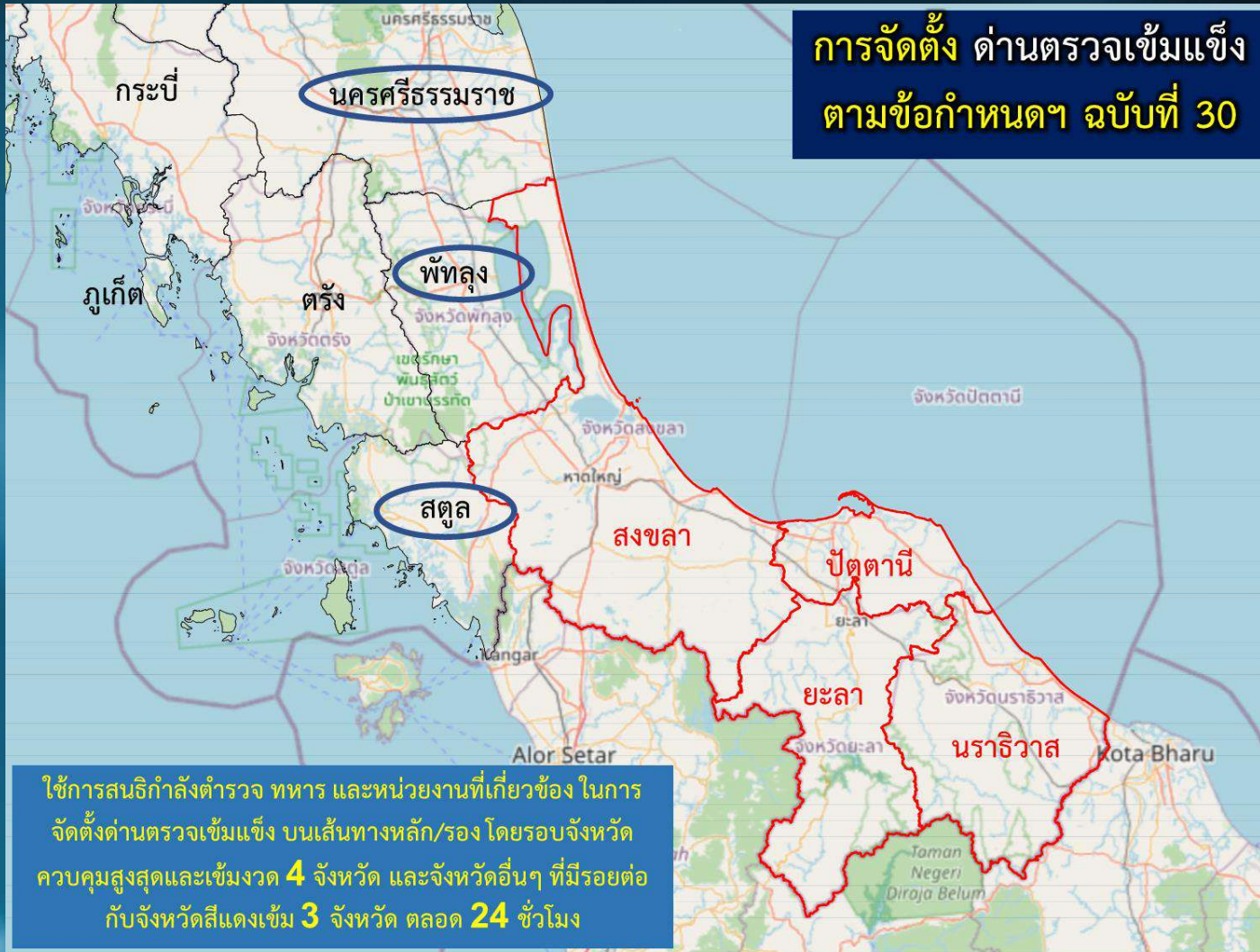
1. ตรวจสอบเอกสารใบอนุญาต/ใบรับรองของพนักงานเจ้าหน้าที่ในพื้นที่ เช่น ผู้ใหญ่บ้าน กำนัน นายอำเภอ ผู้อำนวยการเขต หัวหน้าสถานีตำรวจ หรือผู้ได้รับแต่งตั้งเป็นพนักงานเจ้าหน้าที่ในพื้นที่เพื่ออนุญาต หรือมีเอกสารรับรองความจำเป็นจากหน่วยงาน
2. กรณีไม่มีเอกสารตามข้อ 1. ประชาชนสามารถลงทะเบียนแสดงความจำเป็นในการเดินทาง (กรณีจำเป็นอย่างยิ่ง) ผ่านทางเว็บไซต์ “หยุดเชื้อ เพื่อชาติ” <https://covid-19.in.th> เพื่อจะได้ QR Code มาแสดงกับเจ้าหน้าที่ประจำด่านตรวจ ซึ่งเจ้าหน้าที่หน้าด่านสามารถใช้โทรศัพท์ สแกน QR Code ที่ประชาชนได้จากการลงทะเบียนเว็บไซต์ จะมีข้อมูลขึ้นมาบนโทรศัพท์เจ้าหน้าที่เพื่อใช้ตรวจสอบควบคู่กับการตรวจบัตรประชาชน หรือเอกสารประกอบอื่นๆ
3. บันทึกการเดินทางผ่านด่าน โดยให้ประชาชนสแกน QR Code “ไทยชนะ” ณ ด่านตรวจเข้มแข็ง หากเป็นไปได้ควรสแกนทุกคน เพื่อวัตถุประสงค์ในการควบคุมโรค
4. หากไม่มีเอกสารใดๆ เลย ให้แนะนำการดำเนินการ สำหรับประชาชนที่ไม่สามารถเข้าถึงระบบเว็บไซต์ ให้บันทึกการเดินทาง และแนะนำการขอเอกสารรับรองที่ถูกต้องต่อไป การอนุญาตให้ผ่านด่าน ขอให้อยู่ในดุลยพินิจของพนักงานเจ้าหน้าที่ และเก็บข้อมูลโดยใช้ Covid Control ของ ตร. สแกนบัตรประชาชน



การจัดตั้ง ด้านตรวจเข้มแข็ง ตามข้อกำหนดฯ ฉบับที่ 30

ใช้การสนธิกำลังตำรวจ ทหาร และหน่วยงานที่เกี่ยวข้อง ในการ จัดตั้งด่านตรวจเข้มแข็ง บนเส้นทางหลัก/รอง โดยรอบจังหวัด ควบคุมสูงสุดและเข้มงวด **25** จังหวัด และจังหวัดอื่นๆ ที่มีรอยต่อ กับจังหวัดสีแดงเข้ม **17** จังหวัด ตลอด **24** ชั่วโมง

**การจัดตั้ง ด่านตรวจเข้มแข็ง
ตามข้อกำหนดฯ ฉบับที่ 30**



ใช้การสนธิกำลังตำรวจ ทหาร และหน่วยงานที่เกี่ยวข้อง ในการ
จัดตั้งด่านตรวจเข้มแข็ง บนเส้นทางหลัก/รอง โดยรอบจังหวัด
ควบคุมสูงสุดและเข้มงวด **4** จังหวัด และจังหวัดอื่นๆ ที่มีรอยต่อ
กับจังหวัดสีแดงเข้ม **3** จังหวัด ตลอด **24** ชั่วโมง

แนวทางการปฏิบัติตามข้อกำหนดฯ ฉบับที่ 30



แนวทางการปฏิบัติของเจ้าหน้าที่ ณ ด้านตรวจเข้มแข็ง จังหวัดสีแดงเข้ม (29 จังหวัด)

1. ปฏิบัติตามแนวทางเดิม (ตามข้อกำหนดฯ ฉบับ 28) ที่ผ่านมา
2. เพิ่มความเข้มข้น ในการตรวจคัดกรองประชาชนที่ผ่านด่านตรวจเข้มแข็ง เพื่อชะลอ สกัดกั้น สร้างเงื่อนไขให้ประชาชนไม่เดินทาง หรือเดินทางให้น้อยที่สุด (เท่าที่จำเป็น)
3. จัดตั้งจุดตรวจ/ด่านตรวจ ภายในจังหวัด เพิ่มเติมตามความเหมาะสม (เวลา 0700-0900, 1600-1800 หมุนเวียนสถานที่)
4. การตรวจสถานกิจการ/กิจกรรม ที่ถูกสั่งปิดตามข้อกำหนดฯ ให้ปฏิบัติตามมาตรการ
5. การตรวจการฝ่าฝืนและไม่ปฏิบัติตาม ข้อกำหนด และการลงโทษตามกฎหมาย
6. การรายงาน ผลการปฏิบัติให้ ศปม.ทราบ
7. การปฏิบัติตามมาตรการป้องกันและควบคุมโรค อย่างเคร่งครัดเพื่อความปลอดภัยของประชาชน และเจ้าหน้าที่
8. การสนับสนุนการปฏิบัติงานของ กทม./ปริมณฑล รวมทั้งจังหวัดต่างๆ ที่มีการแพร่ระบาด ขอให้เหล่าทัพต่างๆ ให้การสนับสนุนอย่างเต็มขีดความสามารถ เพื่อเน้น การช่วยแก้ปัญหาและบรรเทาความเดือดร้อนของพี่น้องประชาชน



ศบค.
ศูนย์บริหารสถานการณ์
โควิด-19
#สู้ไปด้วยกัน #ประเทศไทยต้องชนะ