



# สถานการณ์ โรคติดเชื้อไวรัสโคโรนา 2019 Coronavirus Disease 2019 (COVID-19)

ศูนย์บริหารสถานการณ์ โควิด-19 (ศบค.)

วันที่ 5 ตุลาคม 2564



**สถานการณ์  
COVID – 19  
ประจำวัน**

---



# สถานการณ์ COVID-19 ทั่วโลก 219 ประเทศ 2 เขตบริหารพิเศษ 2 เรือสำราญ

**Confirmed** 236,165,564  
+ 339,108

**Severe** 85,991  
- 1,014 (0.04%)

**Recovered** 213,227,815  
+ 549,412 (90.29%)

**Deaths** 4,822,761  
+ 4,808 (2.04%)

PLACES		CONFIRMED	NEW CASES	DEATHS	ACTIVE CASES	PLACES		CONFIRMED	NEW CASES	DEATHS	ACTIVE CASES
1	USA	44,679,603	72,947	722,260(674)	9,802,566	11	Colombia	4,963,243	1,189	126,425(24)	30,764
2	India	33,851,005	16,762	449,283(254)	258,756	12	Italy	4,683,646	1,612	131,068(37)	92,096
3	Brazil	21,478,546	10,425	598,185(199)	418,016	13	Germany	4,264,982	4,488	94,342(46)	138,240
4	UK	7,934,936	35,077	136,986(33)	1,344,818	14	Indonesia	4,220,206	922	142,261(88)	31,054
5	Russia	7,612,317	25,781	210,801(883)	661,025	15	Mexico	3,684,242	2,980	279,104(211)	361,002
6	Turkey	7,267,077	28,810	64,909(248)	482,770	16	Poland	2,911,549	684	75,695	170,751
7	France	7,028,197	1,138	116,848(50)	110,737	17	South Africa	2,906,851	429	87,819(39)	37,467
8	Iran	5,638,735	14,607	121,347(238)	401,592	18	Philippines	2,604,040	10,748	38,828(61)	106,160
9	Argentina	5,260,719	981	115,283(38)	20,506	19	Ukraine	2,460,010	4,821	56,889(114)	138,598
10	Spain	4,965,399	1,423	86,527(22)	93,955	20	Malaysia	2,285,640	8,075	26,759(76)	142,860

27 Thailand 1,657,231(+9,869) cases 17,203(+92) Deaths

(ข้อมูล ณ วันที่ 5 ตุลาคม 2564 เวลา 10.00 น.)

ที่มา : worldometers

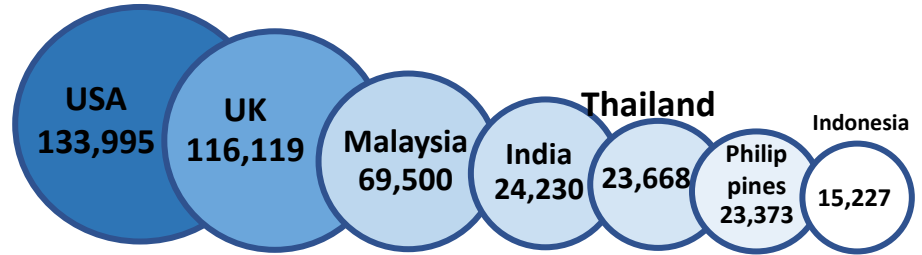


# สถานการณ์ COVID-19 ประเทศในทวีปเอเชีย

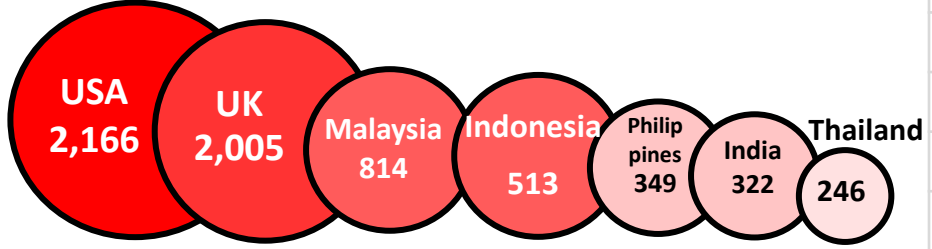
ประเทศในเอเชียพบผู้ป่วยอย่างต่อเนื่อง ได้แก่

อินเดีย อินโดนีเซีย มาเลเซีย ฟิลิปปินส์ ปากีสถาน ญี่ปุ่น บังคลาเทศ ไทย

## อัตราป่วย ต่อประชากร 1 ล้านคน



## อัตราตาย ต่อประชากร 1 ล้านคน



	PLACES	CONFIRMED	NEW CASES	DEATHS	ACTIVE CASES
2	India	33,851,005	16,762	449,283(254)	258,756
14	Indonesia	4,220,206	922	142,261(88)	31,054
18	Philippines	2,604,040	10,748	38,828(61)	106,160
20	Malaysia	2,285,640	8,075	26,759(76)	142,860
24	Japan	1,705,046	968	17,730(14)	20,547
27	Thailand	1,657,231	9,869	17,203(92)	108,373
29	Bangladesh	1,558,758	794	27,591(18)	11,579
32	Pakistan	1,252,656	1,490	27,947(27)	45,826
43	Vietnam	813,961	5,383	19,845(130)	72,636
60	Myanmar	469,782	1,319	17,921(38)	27,664
76	S. Korea	321,352	1,672	2,524(6)	34,631
108	Cambodia	113,475	219	2,406(23)	6,204
109	Singapore	106,318	2,475	121(8)	21,731
112	China	96,284	27	4,636	856
142	Laos	25,524	307	22	19,934
176	Brunei	7,904	188	60(4)	2,343

(ข้อมูล ณ วันที่ 5 ตุลาคม 2564 เวลา 10.00 น.) ที่มา : worldometers



# รายงานสถานการณ์ COVID-19 ในประเทศไทย

## ระลอกใหม่ เมษายน ประเทศไทย ตั้งแต่วันที่ 1 เม.ย. - 5 ต.ค. 64

ผู้ป่วยรายใหม่วันนี้

**+9,869** ราย

ผู้ป่วยยืนยันสะสม

**1,628,368** ราย

หายป่วยแล้ว

**+11,152** ราย

เสียชีวิต

**+92** คน

ติดเชื้อ  
ในประเทศ  
**9,579** ราย

ติดเชื้อจาก  
ต่างประเทศ  
**17** ราย

ผู้ป่วยยืนยันสะสมตั้งแต่ปี 63

**1,657,231** ราย

หายป่วยสะสม **1,504,229** ราย

หายป่วยสะสมตั้งแต่ปี 63

**1,531,655** ราย

เสียชีวิตสะสม

**17,109** คน 1.05 %

เสียชีวิตสะสมตั้งแต่ปี 63

**17,203** คน 1.04 %

จากเรือนจำ/  
ที่ต้องขัง **273** ราย

ประวัติเสี่ยง

**8,715** ราย

ผู้ป่วยรายใหม่  
จากระบบเฝ้าระวังและระบบบริการฯ  
ค้นหาผู้ติดเชื้อเชิงรุกในชุมชน

**864** ราย

จากเรือนจำ / ที่ต้องขัง

**273** ราย

ผู้ที่เดินทางจากต่างประเทศ

**17** ราย

**รวม 9,869** ราย

ผู้รับวัคซีน

**ฉีดแล้ว 55,921,443** โดส

ที่มา : MOPH-IC

เข็มที่ 1

**+255,607** ราย

สะสม **33,243,525** ราย

เข็มที่ 2

**+465,460** ราย

สะสม **21,162,251** ราย

เข็มที่ 3

**+49,880** ราย

สะสม **1,515,667** ราย

\*รับเพิ่มจำนวนเข็มที่ 3  
จำนวน 15 ราย

ข้อมูล 28 ก.พ.- 4 ต.ค. 2564

ผู้ป่วยรักษาอยู่

**108,373**

ราย

ใน sw.

**36,649** ราย

sw.สนามและอื่นๆ

**71,724** ราย

อาการหนัก **3,013** ราย  
(ใส่เครื่องช่วยหายใจ **701** ราย)



# ผู้ติดเชื้อ COVID-19 ระลอกใหม่เมษายน 2564 ประเทศไทย วันที่ 1 เม.ย. – 5 ต.ค. 64 เวลา 00:00 น.

ผู้ป่วย-ติดเชื้อรายใหม่วันนี้

ผู้ป่วย-ติดเชื้อสะสม

เสียชีวิต

ประเทศไทย

**+9,869**  
(ใน-ต่างประเทศ) ราย

**1,628,368**  
(ใน-ต่างประเทศ) ราย

**+92**  
คน

(ต่างประเทศ) **+17** ราย

(ต่างประเทศ) **2,891** ราย

เสียชีวิตสะสม **17,109** คน

กรุงเทพมหานคร  
และปริมณฑล

ในประเทศ (ไม่รวมเรือนจำ) **+2,465** ราย

ในประเทศ (ไม่รวมเรือนจำ) **697,074** ราย

ในประเทศ (ไม่รวมเรือนจำ) **+37** คน

4 จังหวัดภาคใต้

ในประเทศ (ไม่รวมเรือนจำ) **+1,890** ราย

ในประเทศ (ไม่รวมเรือนจำ) **107,626** ราย

ในประเทศ (ไม่รวมเรือนจำ) **+3** คน

จังหวัดอื่น (67 จังหวัด)

ในประเทศ (ไม่รวมเรือนจำ) **+5,224** ราย

ในประเทศ (ไม่รวมเรือนจำ) **750,124** ราย

ในประเทศ (ไม่รวมเรือนจำ) **+52** คน

เรือนจำและที่ต้องขัง

เรือนจำและ  
ที่ต้องขัง **+273** ราย

เรือนจำและ  
ที่ต้องขัง **70,653** ราย

เรือนจำและ  
ที่ต้องขัง **+0** คน

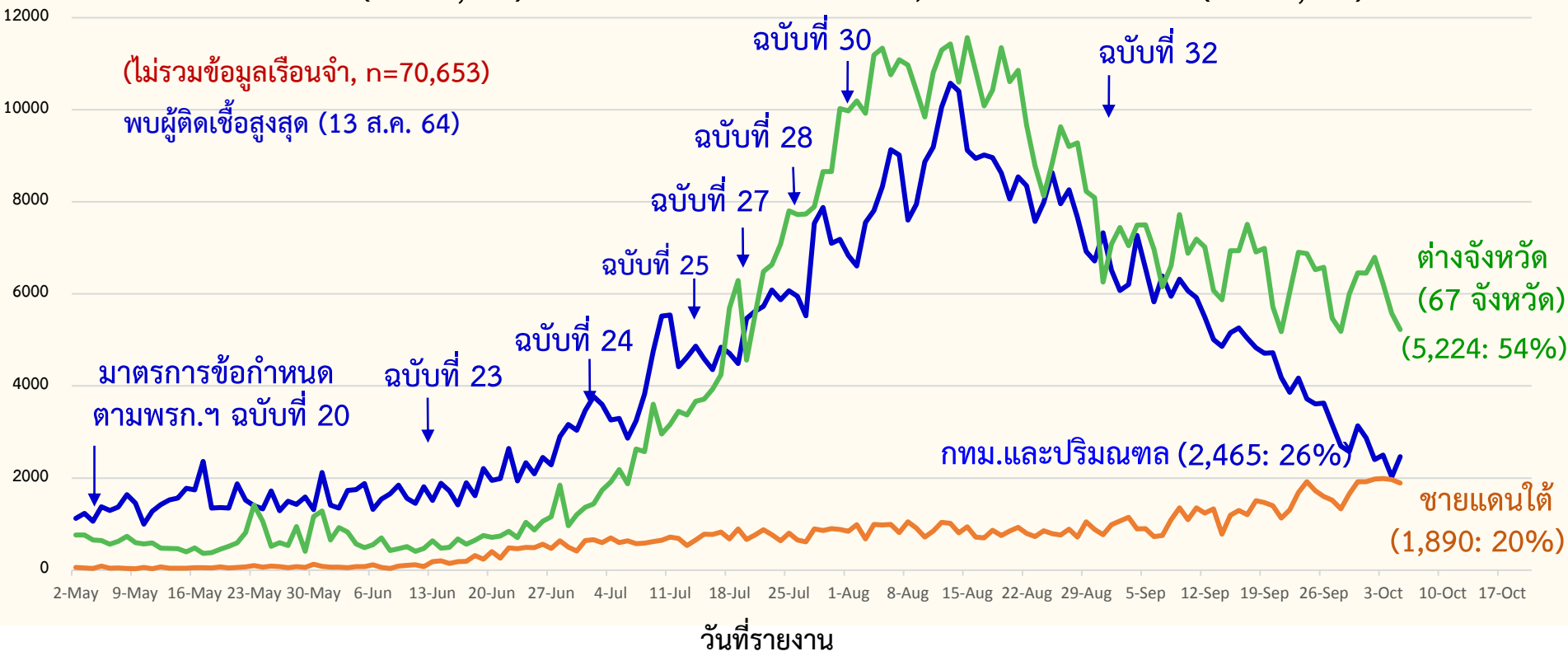


# จำนวนผู้ป่วย-ผู้ติดเชื้อในชุมชนรายวัน กทม.และปริมณฑล ต่างจังหวัด และภาพรวมประเทศ ระลอกเมษายน 2564

(วันที่ 1 พ.ค. - 5 ต.ค. 64)

จำนวนผู้ติดเชื้อ  
รายวัน (ราย)

— กทม.และปริมณฑล (5 จังหวัด) (n=697,074)
 — ต่างจังหวัด (67 จังหวัด) (n=750,124)
 — ชายแดนใต้ (n=107,626)





# ผู้ป่วยโรคโควิด-19 เสียชีวิต ของประเทศไทย รายงานวันที่ 5 ต.ค. 64 (+92 ราย)

จังหวัด	รวม (ราย)
กรุงเทพมหานคร	23
สมุทรปราการ(8) ปทุมธานี(4) สมุทรสาคร(2)	14
นครศรีธรรมราช(4) ภูเก็ต(3) นราธิวาส(3) ชุมพร(2) ระนอง(1) สุราษฎร์ธานี(1)	14
ระยอง(11) ชลบุรี(5) สระบุรี(3) สุพรรณบุรี(2) ลพบุรี(1) กาญจนบุรี(1) เพชรบุรี(1) ราชบุรี(1) จันทบุรี(1) ฉะเชิงเทรา(1)	27
นครราชสีมา(3) สุรินทร์(2) เลย(1) อุบลราชธานี(1)	7
ตาก(3) นครสวรรค์(2) อุตรดิตถ์(1) สุโขทัย(1)	7

- ชาย (38) หญิง (54) : ไทย(89) เมียนมา(3)
- ค่ามัธยฐานของอายุ 72 ปี (33 – 97 ปี)
- ค่ามัธยฐาน (ทราบติดเชื้อ-เสียชีวิต) 14 วัน (นานสุด 48 วัน)



❖ อายุ 60 ปีขึ้นไป 74 ราย (80%)



❖ อายุน้อยกว่า 60 ปี :

มีโรคเรื้อรัง 17 ราย (19%)

ไม่มีประวัติโรคเรื้อรัง 1 ราย (1%)

รวม

99%

## ปัจจัยเสี่ยง-ประเด็นสำคัญ

- HT (54), DM (40), HPL(29), อ้วน(17), โรคไต(19), ติดเตียง(3)
- เสียชีวิตนอกกรพ. 1 ราย : จ.ระยอง
- จากกทม.และปริมณฑล (1), จากพื้นที่เสี่ยงอื่น (0)
- ติดเชื้อในพื้นที่ (91) : คนรู้จัก (41), ครอบครัว (10), อาศัย (38), อาชีพเสี่ยง (2)





# ผู้เดินทางมาจากต่างประเทศ รวม 17 ราย

ผู้เดินทางมาจากต่างประเทศ คัดกรอง ณ ด่านฯ และเข้ารพ./สถานกักกันทุกประเภท (17 ราย)

ประเทศต้นทาง	เดินทางมาถึงไทย / ผู้ติดเชื้อเที่ยวบินเดียวกัน	ลักษณะผู้ติดเชื้อ	การตรวจหาเชื้อ	เข้าพัก / รพ.
สหรัฐอเมริกา (2 ราย)	26 ก.ย. 64	เพศชาย อายุ 56 ปี สัญชาติ เยอรมัน	1 ต.ค. 64 (Day 5) ผลพบเชื้อ ไม่มีอาการ	Sandbox ภูเก็ต / รพ.เอกชน ภูเก็ต
	1 ต.ค. 64	เพศหญิง อายุ 61 ปี สัญชาติ รัสเซีย	1 ต.ค. 64 (Day 0) ผลพบเชื้อ ไม่มีอาการ	Sandbox ภูเก็ต / รพ.เอกชน ภูเก็ต
กาตาร์ (1 ราย)	1 ต.ค. 64	เพศหญิง อายุ 7 ปี สัญชาติ รัสเซีย เป็นนักเรียน	1 ต.ค. 64 (Day 0) ผลพบเชื้อ ไม่มีอาการ	Sandbox ภูเก็ต / รพ.เอกชน ภูเก็ต
รัสเซีย (5 ราย)	24 ก.ย. 64	เพศชาย 2 ราย อายุ 5, 35 ปี สัญชาติ เบลารุส(2) อาชีพ นักเรียน, ไม่ระบุ	28 ก.ย. 64 (Day 4) ผลพบเชื้อ ไม่มีอาการ (2)	AQ ภูเก็ต / รพ.เอกชน ภูเก็ต (2)
	30 ก.ย. 64	เพศหญิง อายุ 40 ปี สัญชาติ ไทย อาชีพ พนักงานบริษัท	30 ก.ย. 64 (Day 0) ผลพบเชื้อ มีอาการ	AQ สมุทรปราการ / รพ.เอกชน สมุทรปราการ (3)
	30 ก.ย. 64	เพศชาย 2 ราย อายุ 5, 50 ปี สัญชาติ รัสเซีย (2) อาชีพ นักเรียน, นักธุรกิจ	1 ต.ค. 64 (Day 1) ผลพบเชื้อ มีอาการ (2)	



# ผู้เดินทางมาจากต่างประเทศ รวม 17 ราย (ต่อ)

ผู้เดินทางมาจากต่างประเทศ คัดกรอง ณ ด่านฯ และเข้ารพ./สถานกักกันทุกประเภท (17 ราย) ต่อ

ประเทศต้นทาง	เดินทางมาถึงไทย / ผู้ติดเชื้อเที่ยวบินเดียวกัน	ลักษณะผู้ติดเชื้อ	การตรวจหาเชื้อ	เข้าพัก / รพ.
สหรัฐอเมริกา (1 ราย)	28 ก.ย. 64	เพศชาย อายุ 22 ปี สัญชาติ ไทย เป็นนักเรียน	29 ก.ย. 64 (Day 1) ผลพบเชื้อ ไม่มีอาการ	AQ กทม. / รพ.เอกชน กทม.
สวีเดน (6 ราย)	28 ก.ย. 64	เพศชาย อายุ 49 ปี สัญชาติ ไทย อาชีพ รับจ้าง	28 ก.ย. 64 (Day 0) ผลพบเชื้อ ไม่มีอาการ	AQ ชลบุรี / รพ.เอกชน ชลบุรี
	28 ก.ย. 64	เพศชาย 2 ราย อายุ 47, 54 ปี เพศหญิง 1 ราย อายุ 28 ปี สัญชาติ ไทย (3) อาชีพ รับจ้าง (3)	28 ก.ย. 64 (Day 0) ผลพบเชื้อ ไม่มีอาการ (3)	OQ ชลบุรี / รพ.เอกชน ชลบุรี (3)
	28 ก.ย. 64	เพศชาย 2 ราย อายุ 29, 54 ปี สัญชาติ ไทย (2) อาชีพ รับจ้าง (2)	29 ก.ย. 64 (Day 1) ผลพบเชื้อ ไม่มีอาการ (2)	OQ ชลบุรี / รพ.เอกชน ชลบุรี (2)
มาเลเซีย (2 ราย)	29 ก.ย. 64 / ช่องทางธรรมชาติ	เพศชาย อายุ 22 ปี สัญชาติ ไทย อาชีพ รับจ้าง	30 ก.ย. 64 (Day 1) ผลพบเชื้อ มีอาการ	LQ ปัตตานี / รพ.ปัตตานี (2)
	29 ก.ย. 64 / ช่องทางธรรมชาติ	เพศชาย อายุ 44 ปี สัญชาติ ไทย อาชีพ ชาวประมง	29 ก.ย. 64 (Day 0) ผลพบเชื้อ ไม่มีอาการ	



# จำนวนผู้ติดเชื้อโควิดในประเทศไทยใหม่ และสะสม วันที่ 1 เม.ย. 64 – 5 ต.ค. 64

ที่	จังหวัด	1 เม.ย. – 28 ก.ย.	29-ก.ย.	30-ก.ย.	1-ต.ค.	2-ต.ค.	3-ต.ค.	4-ต.ค.	5-ต.ค.	ค่าเฉลี่ย 7 วัน	แนวโน้ม	รวม
<b>รวมทั้งประเทศ</b> (ยกเว้นผู้เดินทางเข้าราชอาณาจักร)		<b>1,549,755</b>	<b>10,404</b>	<b>11,628</b>	<b>11,743</b>	<b>11,358</b>	<b>10,814</b>	<b>9,923</b>	<b>9,852</b>	<b>10,817</b>		<b>1,625,477</b>
<b>ในเรือนจำและที่ดงขี้เหล็ก</b>		<b>68,662</b>	<b>178</b>	<b>120</b>	<b>501</b>	<b>184</b>	<b>104</b>	<b>362</b>	<b>273</b>	<b>246</b>		<b>70,384</b>
<b>จังหวัดอื่น 48 จังหวัด</b>		<b>265,335</b>	<b>2,776</b>	<b>3,253</b>	<b>2,996</b>	<b>3,376</b>	<b>2,964</b>	<b>2,896</b>	<b>2,680</b>	<b>2,992</b>		<b>286,276</b>
<b>พื้นที่ควบคุมสูงสุด และเข้มงวด 19 จังหวัด</b>		<b>431,681</b>	<b>3,224</b>	<b>3,202</b>	<b>3,457</b>	<b>3,419</b>	<b>3,258</b>	<b>2,676</b>	<b>2,544</b>	<b>3,111</b>		<b>453,461</b>
<b>ภาคใต้ 4 จังหวัด</b>		<b>107,661</b>	<b>1,654</b>	<b>1,920</b>	<b>1,917</b>	<b>1,978</b>	<b>1,990</b>	<b>1,968</b>	<b>1,890</b>	<b>1,902</b>		<b>120,978</b>
<b>รวม กทม. ปริมณฑล</b>		<b>676,416</b>	<b>2,572</b>	<b>3,133</b>	<b>2,872</b>	<b>2,401</b>	<b>2,498</b>	<b>2,021</b>	<b>2,465</b>	<b>2,566</b>		<b>694,378</b>
<b>1</b>	<b>กรุงเทพมหานคร</b>	<b>361,857</b>	<b>1,579</b>	<b>1,630</b>	<b>1,423</b>	<b>1,241</b>	<b>1,211</b>	<b>1,137</b>	<b>1,224</b>	<b>1,349</b>		<b>371,302</b>
<b>2</b>	<b>นนทบุรี</b>	<b>52,573</b>	<b>172</b>	<b>155</b>	<b>184</b>	<b>183</b>	<b>180</b>	<b>198</b>	<b>159</b>	<b>176</b>		<b>53,804</b>
<b>3</b>	<b>ปทุมธานี</b>	<b>35,764</b>	<b>81</b>	<b>54</b>	<b>121</b>	<b>106</b>	<b>106</b>	<b>50</b>	<b>41</b>	<b>80</b>		<b>36,323</b>
<b>4</b>	<b>สมุทรปราการ</b>	<b>107,288</b>	<b>587</b>	<b>765</b>	<b>861</b>	<b>646</b>	<b>760</b>	<b>382</b>	<b>577</b>	<b>654</b>		<b>111,866</b>
<b>5</b>	<b>สมุทรสาคร</b>	<b>87,976</b>	<b>99</b>	<b>444</b>	<b>200</b>	<b>151</b>	<b>143</b>	<b>145</b>	<b>357</b>	<b>220</b>		<b>89,515</b>
<b>6</b>	<b>นครปฐม</b>	<b>30,958</b>	<b>54</b>	<b>85</b>	<b>83</b>	<b>74</b>	<b>98</b>	<b>109</b>	<b>107</b>	<b>87</b>		<b>31,568</b>

หมายเหตุ \* ปรับข้อมูลจำนวนผู้ติดเชื้อ เฉพาะกลุ่มผู้ติดเชื้อภายในประเทศ ไม่รวมกลุ่มขนส่งสินค้า ยืนยันผลการติดเชื้อจากการสอบสวนโรคในระบบรายงาน ในช่วงต้นการระบาดระลอกใหม่



# จำนวนผู้ติดเชื้อโควิดในประเทศไทยใหม่ และสะสม วันที่ 1 เม.ย. 64 – 5 ต.ค. 64 เวลา 01:00 น.

ที่	จังหวัด	1 เม.ย. – 28 ก.ย.	29-ก.ย.	30-ก.ย.	1-ต.ค.	2-ต.ค.	3-ต.ค.	4-ต.ค.	5-ต.ค.	รวม(ราย)
<b>รวม</b>		<b>1,549,755</b>	<b>10,404</b>	<b>11,628</b>	<b>11,743</b>	<b>11,358</b>	<b>10,814</b>	<b>9,923</b>	<b>9,852</b>	<b>1,625,477</b>
1	กรุงเทพมหานคร	363,414	1,579	1,630	1,423	1,241	1,211	1,137	1,224	372,859
2	สมุทรปราการ	108,010	587	765	861	646	760	382	577	112,588
3	ชลบุรี	85,734	772	725	820	638	643	594	555	90,481
4	สมุทรสาคร	88,113	99	444	200	151	143	145	357	89,652
5	เรือ่นจำา	68,931	178	120	501	184	104	362	273	70,653
6	นนทบุรี	52,708	172	155	184	183	180	198	159	53,939
7	ปทุมธานี	35,844	81	54	121	106	106	50	41	36,403
8	ระยอง	30,419	545	380	472	451	533	297	318	33,415
9	สงขลา	28,820	517	566	451	434	353	484	468	32,093
10	นครปฐม	31,023	54	85	83	74	98	109	107	31,633
11	ราชบุรี	29,249	281	342	224	242	253	300	258	31,149
12	ฉะเชิงเทรา	29,004	140	146	126	178	149	71	97	29,911
13	พระนครศรีอยุธยา	26,091	93	147	140	154	128	89	127	26,969
14	สระบุรี	25,091	155	217	157	172	191	197	112	26,292
15	นราธิวาส	22,737	485	617	515	495	442	314	461	26,066

หมายเหตุ \* ปรับข้อมูลจำนวนผู้ติดเชื้อ เฉพาะกลุ่มผู้ติดเชื้อภายในประเทศ ไม่รวมกลุ่มขนส่งสินค้า ยืนยันผลการติดเชื้อจากการสอบสวนโรคในระบบรายงาน ในช่วงต้นการระบาดระลอกใหม่ และไม่ับผู้ป่วยในสถานกักกัน



# จำนวนผู้ติดเชื้อโควิดในประเทศไทยใหม่ และสะสม วันที่ 1 เม.ย. 64 – 5 ต.ค. 64 เวลา 01:00 น.

ที่	จังหวัด	1 เม.ย. – 28 ก.ย.	29-ก.ย.	30-ก.ย.	1-ต.ค.	2-ต.ค.	3-ต.ค.	4-ต.ค.	5-ต.ค.	รวม(ราย)
16	ยะลา	21,745	452	561	545	738	783	764	431	26,019
17	นครราชสีมา	24,625	190	92	126	250	243	107	130	25,763
18	ปัตตานี	21,042	200	176	406	311	412	406	530	23,483
19	เพชรบุรี	18,243	125	113	122	99	81	80	48	18,911
20	กาญจนบุรี	16,518	80	170	177	126	131	139	166	17,507
21	นครศรีธรรมราช	14,750	205	458	378	524	378	313	457	17,463
22	ปราจีนบุรี	15,357	257	240	353	349	362	270	179	17,367
23	อุบลราชธานี	15,819	138	178	114	172	177	92	64	16,754
24	ตาก	14,718	151	166	243	217	118	170	229	16,012
25	บุรีรัมย์	15,573	48	36	24	30	32	33	55	15,831
26	สุรินทร์	14,897	22	44	36	39	64	60	61	15,223
27	ศรีสะเกษ	14,773	21	44	57	24	26	26	5	14,976
28	ลพบุรี	14,091	72	86	82	74	91	92	64	14,652
29	อุดรธานี	12,731	120	123	114	226	208	217	173	13,912
30	ขอนแก่น	12,238	130	190	177	193	176	160	110	13,374

หมายเหตุ \* ปรับข้อมูลจำนวนผู้ติดเชื้อ เฉพาะกลุ่มผู้ติดเชื้อภายในประเทศ ไม่รวมกลุ่มขนส่งสินค้า ยืนยันผลการติดเชื้อจากการสอบสวนโรคในระบบรายงาน ในช่วงต้นการระบาดระลอกใหม่ และไม่นับผู้ป่วยในสถานกักกัน



# จำนวนผู้ติดเชื้อโควิดในประเทศไทยใหม่ และสะสม วันที่ 1 เม.ย. 64 – 5 ต.ค. 64 เวลา 01:00 น.

ที่	จังหวัด	1 เม.ย. – 28 ก.ย.	29-ก.ย.	30-ก.ย.	1-ต.ค.	2-ต.ค.	3-ต.ค.	4-ต.ค.	5-ต.ค.	รวม(ราย)
31	สุราษฎร์ธานี	11,711	220	216	193	251	195	227	161	13,174
32	จันทบุรี	10,379	225	263	269	264	264	259	174	12,097
33	ร้อยเอ็ด	11,837	17	30	20	24	18	17	2	11,965
34	สระแก้ว	11,354	109	103	86	90	103	72	36	11,953
35	สุพรรณบุรี	11,203	70	56	74	75	52	54	58	11,642
36	ภูเก็ต	10,392	187	188	154	147	178	179	172	11,597
37	นครสวรรค์	10,225	104	129	117	98	97	102	86	10,958
38	ประจวบคีรีขันธ์	10,171	72	99	139	201	94	79	67	10,922
39	อ่างทอง	9,817	36	18	56	38	30	42	24	10,061
40	มหาสารคาม	9,529	34	43	37	61	35	38	57	9,834
41	ชุมพร	8,461	194	132	160	164	143	135	149	9,538
42	สมุทรสงคราม	9,060	30	56	43	64	48	35	49	9,385
43	นครนายก	8,940	88	78	53	49	57	12	15	9,292
44	ชัยภูมิ	8,881	23	49	1	75	46	39	12	9,126
45	เชียงใหม่	8,392	58	85	64	73	88	94	64	8,918
46	ระนอง	8,569	28	53	41	44	43	31	18	8,827

หมายเหตุ \* ปรับข้อมูลจำนวนผู้ติดเชื้อ เฉพาะกลุ่มผู้ติดเชื้อภายในประเทศ ไม่รวมกลุ่มขนส่งสินค้า ยืนยันผลการติดเชื้อจากการสอบสวนโรคในระบบรายงาน ในช่วงต้นการระบาดระลอกใหม่ และไม่นับผู้ป่วยในสถานกักกัน



# จำนวนผู้ติดเชื้อโควิดในประเทศไทยใหม่ และสะสม วันที่ 1 เม.ย. 64 – 5 ต.ค. 64 เวลา 01:00 น.

ที่	จังหวัด	1 เม.ย. – 28 ก.ย.	29-ก.ย.	30-ก.ย.	1-ต.ค.	2-ต.ค.	3-ต.ค.	4-ต.ค.	5-ต.ค.	รวม(ราย)
47	เพชรบูรณ์	8,313	47	61	36	34	38	40	43	8,612
48	กาฬสินธุ์	7,609	26	25	13	25	33	4	28	7,763
49	สกลนคร	7,070	35	6	22	25	21	27	67	7,273
50	กำแพงเพชร	6,932	19	10	15	16	28	49	18	7,087
51	ดรง	5,538	80	74	99	88	68	99	95	6,141
52	สุโขทัย	5,266	36	27	26	17	14	7	8	5,401
53	ตราด	4,704	68	91	98	109	82	48	87	5,287
54	ยโสธร	5,008	4	5	13	14	8	5	5	5,062
55	พิษณุโลก	4,692	38	52	84	45	26	19	28	4,984
56	กระบี่	3,999	161	176	103	139	100	122	159	4,959
57	นครพนม	4,772	4	8	5	9	6	6	2	4,812
58	พัทลุง	4,205	54	89	169	59	47	117	71	4,811
59	พิจิตร	4,155	9	17	12	13	12	15	4	4,237
60	อุดรดิตถ์	3,860	13	10	10	12	9	8	10	3,932
61	หนองบัวลำภู	3,736	7	7	1	16	27	29	15	3,838
62	เขียงราย	3,499	28	33	35	27	13	17	20	3,672

หมายเหตุ \* ปรับข้อมูลจำนวนผู้ติดเชื้อ เฉพาะกลุ่มผู้ติดเชื้อภายในประเทศ ไม่รวมกลุ่มขนส่งสินค้า ยืนยันผลการติดเชื้อจากการสอบสวนโรคในระบบรายงาน ในช่วงต้นการระบาดระลอกใหม่ และไม่นับผู้ป่วยในสถานกักกัน



# จำนวนผู้ติดเชื้อโควิดในประเทศไทยใหม่ และสะสม วันที่ 1 เม.ย. 64 – 5 ต.ค. 64 เวลา 01:00 น.

ที่	จังหวัด	1 เม.ย. – 28 ก.ย.	29-ก.ย.	30-ก.ย.	1-ต.ค.	2-ต.ค.	3-ต.ค.	4-ต.ค.	5-ต.ค.	รวม(ราย)
63	หนองคาย	3,154	5	5	4	39	8	17	4	3,236
64	เลย	2,939	42	21	10	12	10	18	26	3,078
65	อุทัยธานี	2,866	23	25	16	13	13	3	8	2,967
66	พังงา	2,388	88	57	75	61	46	58	69	2,842
67	อำนาจเจริญ	2,769	4	8	-	7	5	-	8	2,801
68	สิงห์บุรี	2,599	20	10	14	8	16	8	5	2,680
69	น่าน	2,360	1	-	3	-	-	-	-	2,364
70	ลำปาง	2,207	11	7	23	11	18	9	6	2,292
71	ชัยนาท	2,243	21	2	-	3	1	1	6	2,277
72	ลำพูน	2,054	40	33	39	43	9	28	18	2,264
73	สตูล	1,845	38	43	44	42	51	41	40	2,144
74	มุกดาหาร	2,031	8	10	20	4	17	24	6	2,120
75	บึงกาฬ	1,779	4	2	1	2	-	6	3	1,797
76	พะเยา	1,712	-	-	2	-	3	3	1	1,721
77	แพร่	1,565	14	16	4	-	4	2	3	1,608
78	แม่ฮ่องสอน	657	12	30	8	26	14	20	9	776

หมายเหตุ \* ปรับข้อมูลจำนวนผู้ติดเชื้อ เฉพาะกลุ่มผู้ติดเชื้อภายในประเทศ ไม่รวมกลุ่มขนส่งสินค้า ยืนยันผลการติดเชื้อจากการสอบสวนโรคในระบบรายงาน ในช่วงต้นการระบาดระลอกใหม่ และไม่นับผู้ป่วยในสถานกักกัน





# จำนวนผู้ติดเชื้อโควิดในประเทศไทยใหม่ วันที่ 5 ต.ค. 64 จำนวน 10 อันดับแรก

อันดับที่	จังหวัด	รายวัน 5 ต.ค.	รวมตั้งแต่ วันที่ 1 เม.ย. - 5 ต.ค.	
1	กรุงเทพมหานคร	1,224	372,859	=
2	สมุทรปราการ	577	112,588	↑
3	ชลบุรี	555	90,481	=
4	ปัตตานี	530	23,483	↑
5	สงขลา	468	32,093	↓
6	นราธิวาส	461	26,066	↑
7	นครศรีธรรมราช	457	17,463	↑
8	ยะลา	431	26,019	↓
9	สมุทรสาคร	357	89,652	↑
10	ระยอง	318	33,415	=

A close-up photograph of a hand wearing a white latex glove, carefully drawing a clear liquid from a small glass vial into a syringe. The background is a dark, solid color, and the lighting highlights the texture of the glove and the metallic parts of the syringe.

**วัคซีนโควิด 19  
ของประเทศไทย**

---

# สรุปผลการฉีดวัคซีนโควิด 19 ในประเทศไทย

ผลการให้บริการวัคซีน วันที่

4 ตุลาคม 2564

เวลา 18.00 น.

จำนวนผู้ได้รับวัคซีน		เพิ่มขึ้นวันนี้	ตั้งแต่วันที่ 7 มิ.ย. 2564	ตั้งแต่วันที่ 28 ก.พ. 2564
		เพิ่มขึ้น + <b>770,947</b> โดส	สะสม <b>51,820,922</b> โดส	สะสม <b>55,921,443</b> โดส
จำแนกรายเข็ม	เข็มที่ 1	รายใหม่ + <b>255,607</b> ราย	สะสม <b>30,473,278</b> ราย	สะสม <b>33,243,525</b> ราย คิดเป็น 46.1% ของปกก.
	เข็มที่ 2	รายใหม่ + <b>465,460</b> ราย	สะสม <b>19,831,977</b> ราย	สะสม <b>21,162,251</b> ราย คิดเป็น 29.4% ของปกก.
	เข็มที่ 3	รายใหม่ + <b>49,880</b> ราย	สะสม <b>1,515,667</b> ราย	สะสม <b>1,515,667</b> ราย คิดเป็น 2.1% ของปกก.

หมายเหตุ : ปรับยอดสะสมเพิ่มจำนวนเข็มที่ 3 จำนวน 15 ราย





# ความครอบคลุมของการได้รับวัคซีน จำแนกตามจังหวัด และการได้รับวัคซีนตามเป้าหมาย

## วันที่ 5 ตุลาคม 2564 (ผลการดำเนินงาน ถึง 4 ตุลาคม 2564 )

กลุ่มจังหวัด	ความครอบคลุมประชากร ทั้งหมด 40 - 49 %	ความครอบคลุมประชากร ทั้งหมด $\geq 50$ %	ความครอบคลุมกลุ่มผู้สูงอายุ 50 - 69 %	ความครอบคลุมกลุ่ม ผู้สูงอายุ $\Rightarrow 70$ %
กทม. และ ปริมณฑล	นครปฐม	กทม. ปทุมธานี สมุทรสาคร สมุทรปราการ นนทบุรี	สมุทรปราการ นนทบุรี นครปฐม	กรุงเทพ ปทุมธานี สมุทรสาคร
ภาคใต้ 4 จังหวัด	ยะลา สงขลา		ยะลา สงขลา นราธิวาส	
จังหวัดพื้นที่ควบคุมสูงสุด และเข้มงวด 19 จังหวัด	ประจวบคีรีขันธ์ เพชรบุรี ระยอง สิงห์บุรี สระบุรี นครราชสีมา กาญจนบุรี	อยุธยา ฉะเชิงเทรา ชลบุรี นครนายก	นครนายก อยุธยา สิงห์บุรี ประจวบคีรีขันธ์ ชลบุรี ปราจีนบุรี ระยอง เพชรบูรณ์ เพชรบุรี นครราชสีมา	ฉะเชิงเทรา
จังหวัดอื่น (48 จังหวัด)	บุรีรัมย์ สุราษฎร์ธานี ตรัง ตราด เชียงใหม่	พังงา ภูเก็ต ระนอง	เชียงราย น่าน เพชรบูรณ์ สุโขทัย อุดรดิตถ์ พิจิตร จันทบุรี ตราด กาฬสินธุ์ มหาสารคาม ร้อยเอ็ด บุรีรัมย์ ยโสธร อำนาจเจริญ กระบี่ ชุมพร นครศรีธรรมราช สุราษฎร์ธานี ตรัง พัทลุง สตูล เชียงใหม่ จันทบุรี อุดรธานี ศรีสะเกษ อุบลราชธานี สุรินทร์ นครสวรรค์ กำแพงเพชร ขอนแก่น หนองคาย	พังงา ภูเก็ต ระนอง



**รายงาน  
มาตรการ  
รายวัน**

---



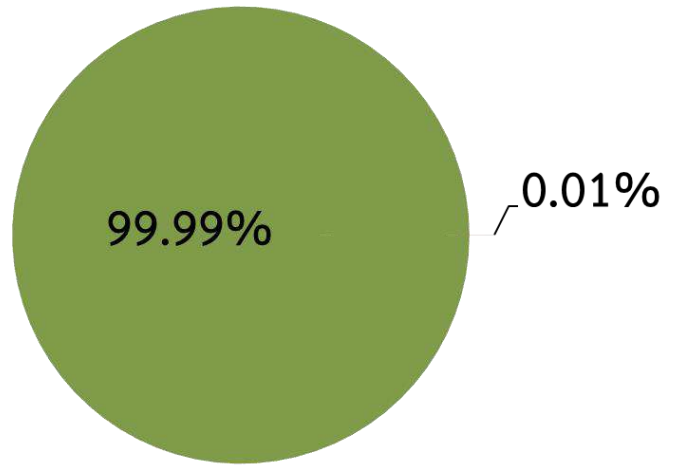
# ศูนย์ปฏิบัติการแก้ไขสถานการณ์ฉุกเฉินด้านความมั่นคง

## การตรวจกิจการ/กิจกรรมตามมาตรการป้องกันและควบคุมโรค



ผลการตรวจ	4 ต.ค.64	1ก.ค.63- 4 ต.ค.64
จำนวน	6,804	5,148,933
ปฏิบัติไม่ครบ	9 (0.13%)	116,170 (2.26%)
ไม่มี "ไทยชนะ"	1 (0.01%)	-
ไม่ปฏิบัติ	0 (0%)	-

### ผลการตรวจ "Platform ไทยชนะ" 4 ต.ค.64



### ตรวจตามมาตรการหลัก

ชุดตรวจร่วม	ชุดตรวจทั่วไป	ชุดตรวจส่วนกลาง
90	480	148



■ มี Platform ไทยชนะ ■ ไม่มี Platform ไทยชนะ

### ตรวจอื่นๆ

ชุดตรวจตามมาตรการเสริม
กทม. สปก.จ. สปก.อ.สปก.ต. สปท.

ชุดตรวจเฉพาะ (ตามคู่มือ)
สธ. พณ. กก. วธ. ทส.



# การสกัดกั้นการลักลอบเข้าเมือง

## และการเคลื่อนย้ายแรงงานโดยผิดกฎหมาย



ศูนย์ปฏิบัติการแก้ไขสถานการณ์ฉุกเฉินด้านความมั่นคง

4 ต.ค.64

**J3**  
พบก.บ.

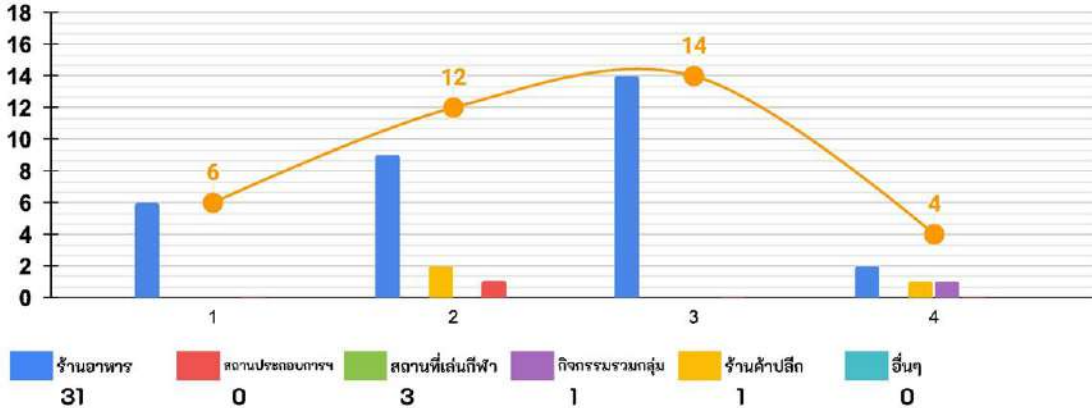
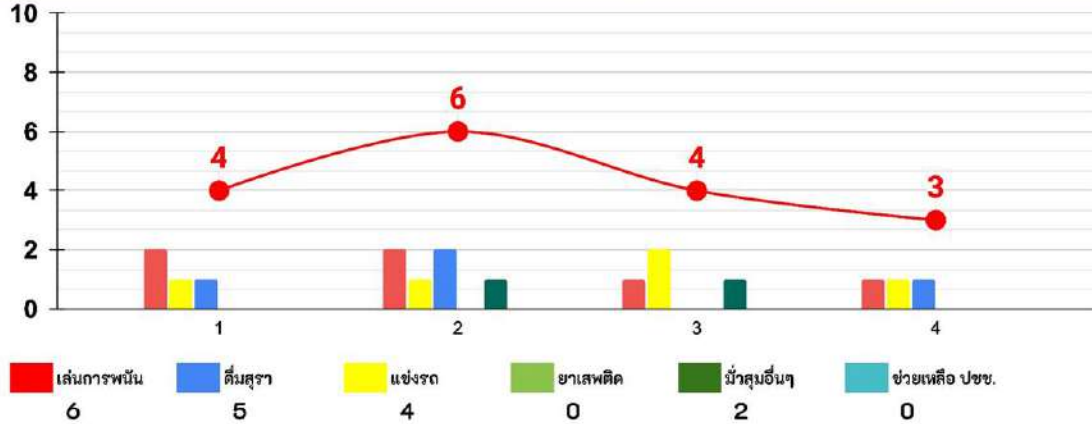


- สลักลอบ 3 คน : 0/3
- สลักลอบ 3 คน : 0/3
- พุน้ำพา 2 คน : 0/2
- คดีอื่นๆ 0 คน : 0/0



ยอดรวม	พุน้ำพา	คดีอาชญากรรม 1 (รวม 4 ประเภท)	คดีอาชญากรรม 2 (รวม 4 ประเภท)	คดีอาชญากรรม 3	พุน้ำพา	คดีอื่นๆ
101	1	1,931	724	167	1,032	100



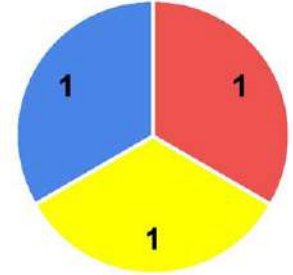


**4 ต.ค.64**

**ร้องเรียนการกระทำผิด พ.ร.ก.ฯ และการช่วยเหลือ ปชช.**



- สักลอบเล่นการพนัน
- แข่งรถ
- ดื่มสุรา



**ร้องเรียนกระทำผิดมาตรการควบคุม**



- ร้านอาหาร เครื่องดื่ม ห้างสรรพสินค้า
- ร้านค้าปลีก
- จัดกิจกรรมที่มีการรวมกลุ่ม







**ศบค.**  
ศูนย์บริหารสถานการณ์  
**โควิด-19**  
#สู้ไปด้วยกัน #ประเทศไทยต้องชนะ