



สถานการณ์ โรคติดเชื้อไวรัสโคโรนา 2019 Coronavirus Disease 2019 (COVID-19)

ศูนย์บริหารสถานการณ์ โควิด-19 (ศบค.)

วันที่ 5 กันยายน 2564



**สถานการณ์
COVID – 19
ประจำวัน**



สถานการณ์ COVID-19 ทั่วโลก 219 ประเทศ 2 เขตบริหารพิเศษ 2 เรือสำราญ

Confirmed 221,110,991
+ 477,575

Severe 105,661
- 274 (0.05%)

Recovered 197,598,728
+ 475,581 (89.37%)

Deaths 4,575,333
+ 7,725 (2.07%)

PLACES		CONFIRMED	NEW CASES	DEATHS	ACTIVE CASES	PLACES		CONFIRMED	NEW CASES	DEATHS	ACTIVE CASES
1	USA	40,765,356	58,682	665,858(576)	8,799,574	11	Spain	4,877,755	N/A	84,795	374,617
2	India	32,987,615	42,924	440,567(311)	416,472	12	Italy	4,566,126	6,157	129,466(56)	137,039
3	Brazil	20,877,864	21,804	583,362(609)	455,590	13	Indonesia	4,123,617	6,727	135,469(539)	160,699
4	Russia	6,993,954	18,780	186,407(796)	552,072	14	Germany	4,005,494	8,878	92,849(20)	149,045
5	UK	6,941,611	37,578	133,161(120)	1,221,959	15	Mexico	3,420,880	17,409	262,868(725)	400,217
6	France	6,826,042	13,336	114,856(83)	355,007	16	Poland	2,890,161	389	75,379(7)	157,452
7	Turkey	6,478,663	20,033	57,837(278)	514,450	17	South Africa	2,814,014	8,410	83,343(182)	144,025
8	Argentina	5,202,405	2,486	112,444(88)	193,973	18	Ukraine	2,296,155	2,614	53,966(44)	29,876
9	Iran	5,103,537	20,404	110,064(515)	660,581	19	Peru	2,153,092	N/A	198,420	N/A
10	Colombia	4,916,980	2,099	125,230(72)	45,204	20	Philippines	2,061,084	20,741	34,062(189)	157,646

29 Thailand 1,280,534(+15,942) cases 12,855(+224) Deaths

(ข้อมูล ณ วันที่ 5 กันยายน 2564 เวลา 10.00 น.)

ที่มา : worldometers

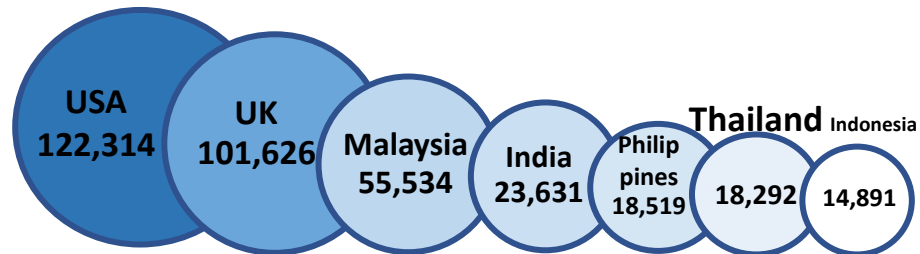


สถานการณ์ COVID-19 ประเทศในทวีปเอเชีย

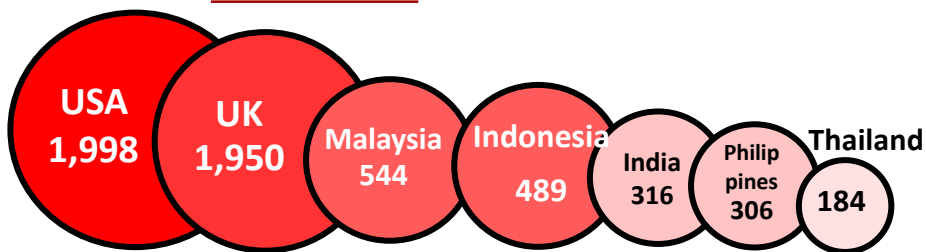
ประเทศในเอเชียพบผู้ป่วยอย่างต่อเนื่อง ได้แก่

อินเดีย อินโดนีเซีย มาเลเซีย ฟิลิปปินส์ ปากีสถาน ญี่ปุ่น บังคลาเทศ ไทย

อัตราป่วย ต่อประชากร 1 ล้านคน



อัตราตาย ต่อประชากร 1 ล้านคน



(ข้อมูล ณ วันที่ 5 กันยายน 2564 เวลา 10.00 น.) ที่มา : worldometers

	PLACES	CONFIRMED	NEW CASES	DEATHS	ACTIVE CASES
2	India	32,987,615	42,924	440,567(311)	416,472
13	Indonesia	4,123,617	6,727	135,469(539)	160,699
20	Philippines	2,061,084	20,741	34,062(189)	157,646
23	Malaysia	1,824,439	19,057	17,883(362)	256,302
26	Japan	1,541,528	16,739	16,247(63)	205,903
28	Bangladesh	1,512,026	1,743	26,493(61)	39,530
29	Thailand	1,280,534	15,452	12,855(224)	152,105
31	Pakistan	1,175,558	3,980	26,114(79)	91,503
51	Vietnam	511,170	9,566	12,793(347)	215,861
62	Myanmar	412,587	3,078	15,795(102)	36,298
81	S. Korea	260,403	1,803	2,321(7)	25,748
108	China	95,010	28	4,636	876
109	Cambodia	94,839	422	1,950(13)	2,616
116	Singapore	68,469	259	55	1,902
152	Laos	15,761	156	16(1)	10,177
189	Brunei	3,219	126	14(2)	1,737



รายงานสถานการณ์ COVID-19 ในประเทศไทย

ระลอกใหม่ เมษายน ประเทศไทย ตั้งแต่วันที่ 1 เม.ย. - 5 ก.ย. 64

ผู้ป่วยรายใหม่วันนี้

ผู้ป่วยยืนยันสะสม

หายป่วยแล้ว

เสียชีวิต

+15,452 ราย

1,251,671 ราย

+18,257 ราย

+224 คน

ติดเชื้อ
ในประเทศ

ติดเชื้อจาก
ต่างประเทศ

14,956 ราย

28 ราย

ผู้ป่วยยืนยันสะสมตั้งแต่ปี 63

หายป่วยสะสม **1,088,148** ราย

เสียชีวิตสะสม

12,761 คน 1.02 %

1,280,534 ราย

หายป่วยสะสมตั้งแต่ปี 63

1,115,574 ราย

เสียชีวิตสะสมตั้งแต่ปี 63

12,855 คน 1.00 %

จากเรือนจำ/
ที่ต้องขัง

468 ราย

ผู้รับวัคซีน

ผู้ป่วยรักษาอยู่

ประวัติเสีย

ฉีดแล้ว **35,587,676** โดส

152,105
ราย

ใน sw.

44,335 ราย

รพ.สนามและอื่นๆ

107,770 ราย

ผู้ป่วยรายใหม่

จากระบบเฝ้าระวังและระบบบริการฯ

ค้นหาผู้ติดเชื้อเชิงรุกในชุมชน

13,268 ราย

1,688 ราย

จากเรือนจำ / ที่ต้องขัง

468 ราย

ผู้ที่เดินทางจากต่างประเทศ

28 ราย



+186,888 ราย

สะสม **25,104,942** ราย

+180,529 ราย

สะสม **9,879,371** ราย

+2,095 ราย

สะสม **603,363** ราย

ข้อมูล 28 ก.พ. - 4 ก.ย. 2564

อาการหนัก **4,682** ราย
(ใส่เครื่องช่วยหายใจ **1,008** ราย)

รวม 15,452 ราย



ผู้ติดเชื้อ COVID-19 ระลอกใหม่เมษายน 2564 ประเทศไทย วันที่ 1 เม.ย. – 5 ก.ย.64 เวลา 00:00 น.

ผู้ป่วย-ติดเชื้อรายใหม่วันนี้

ผู้ป่วย-ติดเชื้อสะสม

เสียชีวิต

ประเทศไทย

+15,452
ราย
(ใน-ต่างประเทศ)

1,251,671
ราย
(ใน-ต่างประเทศ)

+224
คน

+28
ราย
(ต่างประเทศ)

2,533
ราย
(ต่างประเทศ)

เสียชีวิต
สะสม **12,761**
คน

กรุงเทพมหานคร
และปริมณฑล

ในประเทศ
(ไม่รวมเรือนจำ) **+6,557**
ราย

ในประเทศ
(ไม่รวมเรือนจำ) **568,491**
ราย

ในประเทศ
(ไม่รวมเรือนจำ) **+86**
คน

4 จังหวัดภาคใต้

ในประเทศ
(ไม่รวมเรือนจำ) **+899**
ราย

ในประเทศ
(ไม่รวมเรือนจำ) **64,304**
ราย

ในประเทศ
(ไม่รวมเรือนจำ) **+10**
คน

จังหวัดอื่น (67 จังหวัด)

ในประเทศ
(ไม่รวมเรือนจำ) **+7,500**
ราย

ในประเทศ
(ไม่รวมเรือนจำ) **557,148**
ราย

ในประเทศ
(ไม่รวมเรือนจำ) **+128**
คน

เรือนจำและที่ต้องขัง

เรือนจำและ
ที่ต้องขัง **+468**
ราย

เรือนจำและ
ที่ต้องขัง **59,195**
ราย

เรือนจำและ
ที่ต้องขัง **+0**
คน



ผู้ป่วยโรคโควิด-19 เสียชีวิต ของประเทศไทย รายงานวันที่ 5 ก.ย. 64 (+224 ราย)

จังหวัด	รวม (ราย)
กรุงเทพมหานคร	35
ปทุมธานี(22) สมุทรสาคร(15) สมุทรปราการ(12) นครปฐม(2)	51
ขอนแก่น(3) อุบลราชธานี(3) บุรีรัมย์(1) ศรีสะเกษ(1) เลย(1) สุรินทร์(1)	10
ตาก(11) กำแพงเพชร(2) พิษณุโลก(2) อุดรดิตถ์(1)	16
ปัตตานี(5) ยะลา(3) ตรัง(3) ชุมพร(3) สงขลา(2) ระนอง(2) สุราษฎร์ธานี(1) ภูเก็ต (1)	20
ฉะเชิงเทรา(30) ชลบุรี(20) สระบุรี(9) ออยุธยา(9) สุพรรณบุรี(6) กาญจนบุรี(4) ลพบุรี(4) อ่างทอง(3) สระแก้ว(2) นครนายก(1) ตราด(1) ราชบุรี(1) สมุทรสงคราม(1) ระยอง(1)	92

- ชาย (125) หญิง (99) : ไทย(220) เมียนมา(2) กัมพูชา(1) ปากีสถาน (1)
- ค่ามัธยฐานของอายุ 60 ปี (26 – 94 ปี)
- ค่ามัธยฐาน (ทราบติดเชื้อ-เสียชีวิต) 18 วัน (นานสุด 36 วัน)



❖ อายุ 60 ปีขึ้นไป 171 ราย (76%)



❖ อายุน้อยกว่า 60 ปี :

มีโรคเรื้อรัง 36 ราย (16%)

ไม่มีประวัติโรคเรื้อรัง 17 ราย (8%)

รวม
92%

ปัจจัยเสี่ยง-ประเด็นสำคัญ

- HT (112), DM (70), HPL(50), อ้วน(28), โรคไต(34), ติดเตียง (3)
- เสียชีวิตที่บ้าน 1 ราย : จ.ฉะเชิงเทรา (TB)
- จากกทม./ปริมณฑล(5), จังหวัดสีแดงเข้ม (7),
- ติดเชื้อในพื้นที่ (212) : คนรู้จัก (102), ครอบครัว (4), อาศัย (106)



ผู้เดินทางมาจากต่างประเทศ รวม 28 ราย

ผู้เดินทางมาจากต่างประเทศ คัดกรอง ณ ด่านฯ และเข้ารพ./สถานกักกันทุกประเภท (28 ราย)

ประเทศต้นทาง	เดินทางมาถึงไทย / ผู้ติดเชื้อเที่ยวบินเดียวกัน	ลักษณะผู้ติดเชื้อ	การตรวจหาเชื้อ	เข้าพัก / รพ.
สหรัฐอเมริกา (1 ราย)	20 ส.ค. 64	เพศชาย อายุ 45 ปี สัญชาติ อเมริกา อาชีพ ไม่ระบุ	1 ก.ย. 64 (Day 12) ผลพบเชื้อ ไม่มีอาการ	Sandbox ภูเก็ต / รพ.เอกชน ภูเก็ต
สหราชอาณาจักร (1 ราย)	29 ส.ค. 64	เพศชาย อายุ 24 ปี สัญชาติ อังกฤษ อาชีพ ไม่ระบุ	3 ก.ย. 64 (Day 5) ผลพบเชื้อ มีอาการ	Sandbox ภูเก็ต / รพ.เอกชน ภูเก็ต
อิสราเอล (1 ราย)	30 ส.ค. 64	เพศชาย อายุ 36 ปี สัญชาติ อิสราเอล อาชีพ พนักงานสายการบิน	2 ก.ย. 64 (Day 2) ผลพบเชื้อ มีอาการ	Sandbox ภูเก็ต / รพ.เอกชน ภูเก็ต
กัมพูชา (9 ราย)	2 ก.ย. 64 / ด่านพรมแดนทางบก	เพศชาย 4 ราย อายุระหว่าง 18 – 28 ปี สัญชาติ ไทย (4) อาชีพ พนักงานออนไลน์ (4)	2 ก.ย. 64 (Day 0) ผลพบเชื้อ มีอาการ (4)	LQ สเตชันวัน / รพ. อรัญประเทศ (4)
	3 ก.ย. 64 / ด่านพรมแดนทางบก	เพศชาย 3 ราย อายุระหว่าง 23 – 33 ปี เพศหญิง 2 ราย อายุ 29, 33 ปี สัญชาติ ไทย (5) อาชีพ พนักงานออนไลน์ (5)	3 ก.ย. 64 (Day 0) ผลพบเชื้อ มีอาการ (5)	รพ. อรัญประเทศ (5)



ผู้เดินทางมาจากต่างประเทศ รวม 28 ราย (ต่อ)

ผู้เดินทางมาจากต่างประเทศ คัดกรอง ณ ด่านฯ และเข้ารพ./สถานกักกันทุกประเภท (28 ราย) ต่อ

ประเทศต้นทาง	เดินทางมาถึงไทย / ผู้ติดเชื้อเที่ยวบินเดียวกัน	ลักษณะผู้ติดเชื้อ	การตรวจหาเชื้อ	เข้าพัก / รพ.
มาเลเซีย (15 ราย)	23 ส.ค. 64 / ด่านพรมแดนทางบก	เพศชาย อายุ 53 ปี สัญชาติ ไทย อาชีพ ชาวประมง	3 ก.ย. 64 (Day 11) ผลพบเชื้อ ไม่มีอาการ	SQ บ้านพักคนงานปีใหญ่ / รพ.ละงู
	25 ส.ค. 64 / ด่านพรมแดนทางบก	เพศหญิง อายุ 29 ปี เพศชาย (4) อายุ 23 – 58 ปี สัญชาติ ไทย(4) อาชีพ ชาวประมง (4) รับจ้าง (1)	3 ก.ย. 64 (Day 9) ผลพบเชื้อ ไม่มีอาการ (5)	SQ บ้านพักคนงานปีใหญ่ / รพ.ละงู (5)
	24 ส.ค. 64 / ช่องทางธรรมชาติ	เพศชาย อายุ 60 ปี สัญชาติ ไทย อาชีพ ชาวประมง	2 ก.ย. 64 (Day 9) ผลพบเชื้อไม่มีอาการ	SQ บ้านพักคนงานปีใหญ่ / รพ.ละงู
	28 ส.ค. 64 / ช่องทางธรรมชาติ	เพศหญิง 5 ราย อายุระหว่าง 17 – 51 ปี สัญชาติ ไทย (5) อาชีพ รับจ้าง (4) เกษตรกร (1)	2 ก.ย. 64 (Day 5) ผลพบเชื้อ ไม่มีอาการ (4) มีอาการ (1)	LQ จะนะ / รพ.จะนะ (5)
	31 ส.ค. 64 / ช่องทางธรรมชาติ	เพศหญิง 3 ราย อายุ 20 – 46 ปี สัญชาติ ไทย (3) อาชีพ พนักงานร้านอาหาร (1) ค้าขาย (1) ไม่ระบุ (1)	1 ก.ย. 64 (Day 1) ผลพบเชื้อ ไม่มีอาการ (3)	LQ จะนะ / รพ.จะนะ (3)
เมียนมา (1 ราย)	1 ก.ย. 64 / ช่องทางธรรมชาติ	เพศหญิง อายุ 27 ปี สัญชาติ เมียนมา อาชีพ พนักงานแคชเชียร์	3 ก.ย. 64 (Day 2) ผลพบเชื้อ มีอาการ	LQ วัฒนาวิลเลจ / รพ.แม่สอด



จำนวนผู้ติดเชื้อโควิดในประเทศไทยใหม่ และสะสม วันที่ 1 เม.ย. 64 – 5 ก.ย. 64

ที่	จังหวัด	1 เม.ย. – 29 ส.ค.	30-ส.ค.	31-ส.ค.	1-ก.ย.	2-ก.ย.	3-ก.ย.	4-ก.ย.	5-ก.ย.	รวม
รวมทั้งประเทศ (ยกเว้นผู้เดินทางเข้าราชอาณาจักร)		1,142,771	15,961	14,659	14,797	14,939	14,651	15,936	15,424	1,249,138
1. ในเรือนจำ		57,037	280	304	217	356	256	277	468	59,195
2. นอกเรือนจำ		1,085,734	15,681	14,355	14,580	14,583	14,395	15,659	14,956	1,189,943
2.1 จังหวัดอื่น		563,903	8,968	7,028	8,067	8,509	8,189	8,389	8,399	621,452
2.2 รวม กทม. ปริมณฑล		521,831	6,713	7,327	6,513	6,074	6,206	7,270	6,557	568,491
2.2.1	กรุงเทพมหานคร	271,816	3,771	3,963	3,732	3,322	3,428	3,835	3,906	297,773
2.2.2	ปริมณฑล (5 จังหวัด)	250,015	2,942	3,364	2,781	2,752	2,778	3,435	2,651	270,718

หมายเหตุ * ปรับข้อมูลจำนวนผู้ติดเชื้อ เฉพาะกลุ่มผู้ติดเชื้อภายในประเทศ ไม่รวมกลุ่มขนส่งสินค้า ยืนยันผลการติดเชื้อจากการสอบสวนโรคในระบบรายงาน ในช่วงต้นการระบาดระลอกใหม่



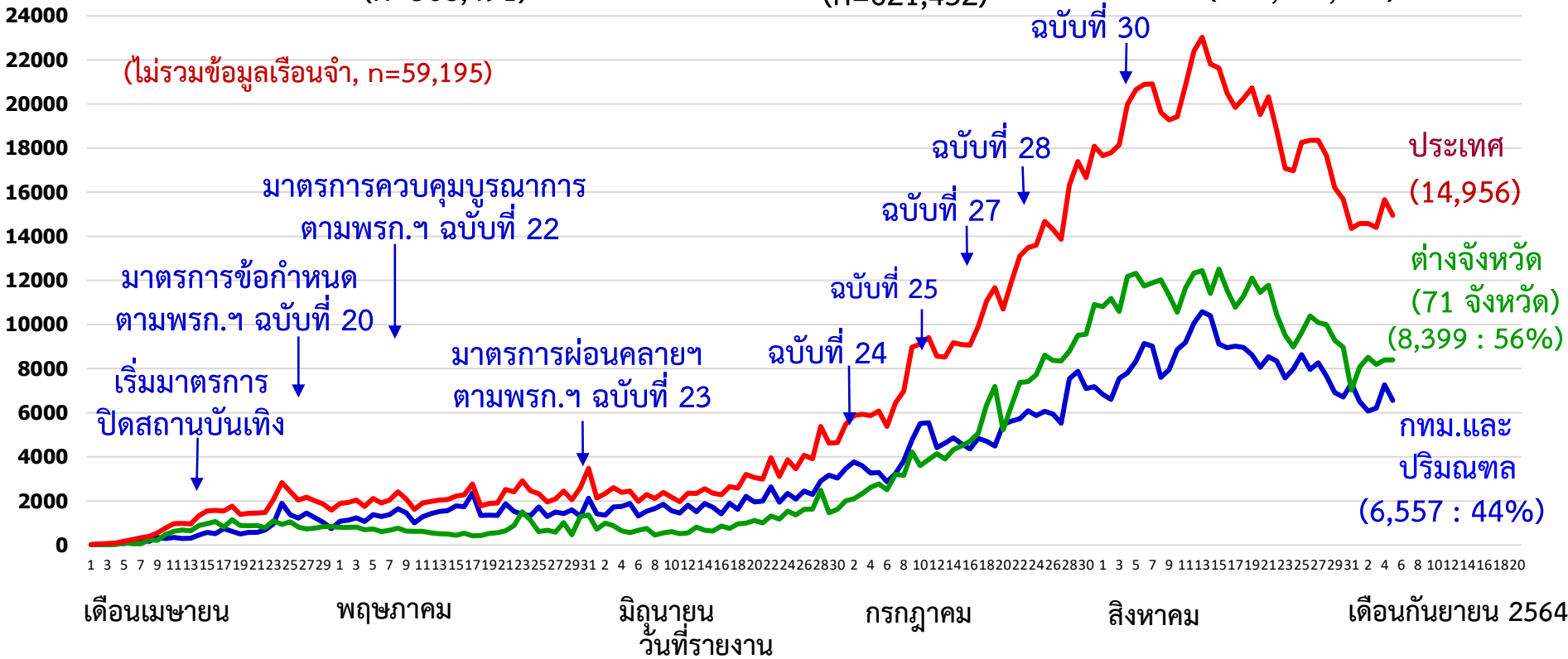
จำนวนผู้ป่วย-ผู้ติดเชื้อในชุมชนรายวัน กทม.และปริมณฑล ต่างจังหวัด และภาพรวมประเทศ ระลอกเมษายน 2564

(วันที่ 1 เม.ย. - 5 ก.ย. 64)

จำนวนผู้ติดเชื้อ
รายวัน (ราย)

— กทม.และปริมณฑล (5 จังหวัด) (n=568,491)
 — ต่างจังหวัด (71 จังหวัด) (n=621,452)
 — ประเทศ (n=1,189,943)

(ไม่รวมข้อมูลเรือนจำ, n=59,195)





จำนวนผู้ติดเชื้อโควิดในประเทศไทยใหม่ และสะสม วันที่ 1 เม.ย. 64 – 5 ก.ย. 64 เวลา 01:00 น.

ที่	จังหวัด	1 เม.ย. – 29 ส.ค.	30-ส.ค.	31-ส.ค.	1-ก.ย.	2-ก.ย.	3-ก.ย.	4-ก.ย.	5-ก.ย.	รวม(ราย)
รวม		1,142,771	15,961	14,659	14,797	14,939	14,651	15,936	15,424	1,249,138
1	กรุงเทพมหานคร	271,816	3,771	3,963	3,732	3,322	3,428	3,835	3,906	297,773
2	สมุทรปราการ	77,460	1,055	1,402	1,284	1,220	1,237	1,570	988	86,216
3	สมุทรสาคร	72,237	966	983	864	733	859	895	843	78,380
4	ชลบุรี	60,933	747	745	879	881	822	955	938	66,900
5	เรือ่นจำา	57,037	280	304	217	356	256	277	468	59,195
6	นนทบุรี	43,208	365	488	197	270	278	468	426	45,700
7	ปทุมธานี	31,276	278	218	275	188	182	162	138	32,717
8	นครปฐม	25,834	278	273	161	341	222	340	256	27,705
9	ฉะเชิงเทรา	22,904	246	222	331	261	230	262	348	24,804
10	พระนครศรีอยุธยา	19,384	405	308	492	494	260	235	354	21,932
11	สงขลา	18,533	330	273	290	254	279	224	227	20,410
12	ระยอง	16,980	518	203	547	340	541	446	402	19,977
13	นครราชสีมา	17,701	406	299	333	279	283	296	274	19,871
14	ราชบุรี	16,233	779	490	417	349	340	502	741	19,851
15	สระบุรี	18,234	277	88	126	310	268	280	252	19,835

หมายเหตุ * ปรับข้อมูลจำนวนผู้ติดเชื้อ เฉพาะกลุ่มผู้ติดเชื้อภายในประเทศ ไม่รวมกลุ่มขนส่งสินค้า ยืนยันผลการติดเชื้อจากการสอบสวนโรคในระบบรายงาน ในช่วงต้นการระบาดระลอกใหม่ และไม่นับผู้ป่วยในสถานกักกัน



จำนวนผู้ติดเชื้อโควิดในประเทศไทยใหม่ และสะสม วันที่ 1 เม.ย. 64 – 5 ก.ย. 64 เวลา 01:00 น.

ที่	จังหวัด	1 เม.ย. – 29 ส.ค.	30-ส.ค.	31-ส.ค.	1-ก.ย.	2-ก.ย.	3-ก.ย.	4-ก.ย.	5-ก.ย.	รวม(ราย)
16	ปัตตานี	14,875	157	170	188	111	198	121	176	15,996
17	เพชรบุรี	15,005	93	47	116	87	96	85	98	15,627
18	นราธิวาส	12,804	204	229	313	428	465	341	143	14,927
19	อุบลราชธานี	13,585	92	90	71	96	111	93	61	14,199
20	บุรีรัมย์	12,813	389	248	87	156	81	79	85	13,938
21	สุรินทร์	11,942	246	238	222	155	103	192	150	13,248
22	ศรีสะเกษ	12,304	101	103	110	147	156	165	90	13,176
23	กาญจนบุรี	11,423	336	207	224	250	174	239	206	13,059
24	ยะลา	11,481	190	98	197	276	202	209	353	13,006
25	ลพบุรี	10,574	176	120	70	133	81	119	156	11,429
26	ร้อยเอ็ด	10,333	119	84	89	91	71	80	67	10,934
27	ตาก	9,641	164	105	159	161	140	252	174	10,796
28	อุดรธานี	9,183	89	62	81	122	99	66	91	9,793
29	สุพรรณบุรี	8,939	153	93	83	98	96	84	91	9,637
30	ปราจีนบุรี	8,047	73	145	155	176	205	181	234	9,216

หมายเหตุ * ปรับข้อมูลจำนวนผู้ติดเชื้อ เฉพาะกลุ่มผู้ติดเชื้อภายในประเทศ ไม่รวมกลุ่มขนส่งสินค้า ยืนยันผลการติดเชื้อจากการสอบสวนโรคในระบบรายงาน ในช่วงต้นการระบาดระลอกใหม่ และไม่เน้นผู้ป่วยในสถานกักกัน



จำนวนผู้ติดเชื้อโควิดในประเทศไทยใหม่ และสะสม วันที่ 1 เม.ย. 64 – 5 ก.ย. 64 เวลา 01:00 น.

ที่	จังหวัด	1 เม.ย. - 29 ส.ค.	30-ส.ค.	31-ส.ค.	1-ก.ย.	2-ก.ย.	3-ก.ย.	4-ก.ย.	5-ก.ย.	รวม(ราย)
31	สระแก้ว	8,265	106	24	125	93	97	119	144	8,973
32	ขอนแก่น	7,857	100	110	120	151	205	121	236	8,900
33	มหาสารคาม	8,505	25	19	70	37	34	40	50	8,780
34	นครศรีธรรมราช	7,528	147	119	83	194	139	149	163	8,522
35	ประจวบคีรีขันธ์	8,000	68	44	34	71	75	130	55	8,477
36	อ่างทอง	7,778	170	58	46	116	106	87	56	8,417
37	ชัยภูมิ	7,760	79	67	61	46	98	44	41	8,196
38	นครสวรรค์	7,553	101	54	79	89	80	93	57	8,106
39	นครนายก	7,391	35	51	97	116	58	61	41	7,850
40	สุราษฎร์ธานี	6,435	174	115	128	134	177	210	179	7,552
41	สมุทรสงคราม	6,546	178	148	107	102	135	114	80	7,410
42	กาฬสินธุ์	6,822	44	38	33	24	41	24	25	7,051
43	เชียงใหม่	6,813	31	34	27	28	22	27	24	7,006
44	เพชรบูรณ์	5,672	121	127	147	154	156	145	136	6,658
45	ระนอง	5,573	150	143	128	115	159	137	135	6,540
46	สกลนคร	6,048	62	29	87	37	31	72	32	6,398

หมายเหตุ * ปรับข้อมูลจำนวนผู้ติดเชื้อ เฉพาะกลุ่มผู้ติดเชื้อภายในประเทศ ไม่รวมกลุ่มขนส่งสินค้า ยืนยันผลการติดเชื้อจากการสอบสวนโรคในระบบรายงาน ในช่วงต้นการระบาดระลอกใหม่ และไม่นับผู้ป่วยในสถานกักกัน



จำนวนผู้ติดเชื้อโควิดในประเทศไทยใหม่ และสะสม วันที่ 1 เม.ย. 64 – 5 ก.ย. 64 เวลา 01:00 น.

ที่	จังหวัด	1 เม.ย. – 29 ส.ค.	30-ส.ค.	31-ส.ค.	1-ก.ย.	2-ก.ย.	3-ก.ย.	4-ก.ย.	5-ก.ย.	รวม(ราย)
47	กำแพงเพชร	5,873	33	88	21	47	64	28	34	6,188
48	จันทบุรี	5,238	82	88	143	132	103	167	124	6,077
49	ภูเก็ต	3,648	162	257	115	238	235	227	240	5,122
50	ชุมพร	3,858	104	117	124	145	142	104	149	4,743
51	ยโสธร	4,274	46	46	52	44	64	51	23	4,600
52	นครพนม	4,368	37	29	13	22	25	20	19	4,533
53	สุโขทัย	4,266	31	10	41	27	27	29	35	4,466
54	ตรัง	4,008	72	77	84	37	95	29	62	4,464
55	พิษณุโลก	3,600	22	43	48	30	31	37	40	3,851
56	พิจิตร	3,321	54	23	13	48	23	16	11	3,509
57	หนองบัวลำภู	3,260	24	26	59	38	36	9	15	3,467
58	อุดรดิตถ์	3,014	15	24	24	34	33	62	33	3,239
59	พัทลุง	2,652	34	107	32	108	38	51	51	3,073
60	เชียงราย	2,819	30	20	47	27	23	31	27	3,024
61	ตราด	2,116	54	49	102	94	92	130	83	2,720
62	เลย	2,529	26	20	13	10	19	5	12	2,634

หมายเหตุ * ปรับข้อมูลจำนวนผู้ติดเชื้อ เฉพาะกลุ่มผู้ติดเชื้อภายในประเทศ ไม่รวมกลุ่มขนส่งสินค้า ยืนยันผลการติดเชื้อจากการสอบสวนโรคในระบบรายงาน ในช่วงต้นการระบาดระลอกใหม่ และไม่นับผู้ป่วยในสถานกักกัน



จำนวนผู้ติดเชื้อโควิดในประเทศไทยใหม่ และสะสม วันที่ 1 เม.ย. 64 – 5 ก.ย. 64 เวลา 01:00 น.

ที่	จังหวัด	1 เม.ย. – 29 ส.ค.	30-ส.ค.	31-ส.ค.	1-ก.ย.	2-ก.ย.	3-ก.ย.	4-ก.ย.	5-ก.ย.	รวม(ราย)
63	อุทัยธานี	2,442	29	16	22	35	28	33	13	2,618
64	อำนาจเจริญ	2,496	12	11	7	21	6	7	1	2,561
65	หนองคาย	2,221	29	10	23	19	25	34	90	2,451
66	น่าน	2,162	27	6	9	13	5	12	12	2,246
67	สิงห์บุรี	2,047	20	12	13	29	21	28	16	2,186
68	ลำปาง	1,992	14	5	16	8	4	-	6	2,045
69	ชัยนาท	1,883	15	12	20	14	14	9	11	1,978
70	มุกดาหาร	1,821	9	16	9	8	7	12	16	1,898
71	กระบี่	1,549	40	6	18	24	20	66	35	1,758
72	บึงกาฬ	1,635	6	8	3	5	6	9	3	1,675
73	พะเยา	1,542	6	7	12	6	5	33	18	1,629
74	แพร่	1,353	17	8	2	10	6	2	7	1,405
75	สตูล	1,066	19	26	4	14	31	43	38	1,241
76	ลำพูน	1,132	7	3	12	27	14	2	4	1,201
77	พังงา	1,048	7	6	14	21	31	23	4	1,154
78	แม่ฮ่องสอน	273	4	5	-	12	2	1	2	299

หมายเหตุ * ปรับข้อมูลจำนวนผู้ติดเชื้อ เฉพาะกลุ่มผู้ติดเชื้อภายในประเทศ ไม่รวมกลุ่มขนส่งสินค้า ยืนยันผลการติดเชื้อจากการสอบสวนโรคในระบบรายงาน ในช่วงต้นการระบาดระลอกใหม่ และไม่นับผู้ป่วยในสถานกักกัน



จำนวนผู้ติดเชื้อโควิดในประเทศไทยใหม่ วันที่ 5 ก.ย.64 จำนวน 10 อันดับแรก

อันดับที่	จังหวัด	รายวัน 5 ก.ย.	รวมตั้งแต่ วันที่ 1 เม.ย. - 5 ก.ย.	
1	กรุงเทพมหานคร	3,906	297,773	=
2	สมุทรปราการ	988	86,216	=
3	ชลบุรี	938	66,900	=
4	สมุทรสาคร	843	78,380	=
5	ราชบุรี	741	19,851	=
6	นนทบุรี	426	45,700	=
7	ระยอง	402	19,977	=
8	พระนครศรีอยุธยา	354	21,932	↑
9	ยะลา	353	13,006	↑
10	ฉะเชิงเทรา	348	24,804	↑

สถานการณ์ โควิด-19 ระลอกใหม่ เมษายน

ตั้งแต่วันที่ 1 เมษายน – 5 กันยายน พ.ศ. 2564



ผู้ป่วยรายใหม่วันนี้

5

ก.ย. 64

+ 3,906

(เฉลี่ย 7 วันย้อนหลัง)

3,708 ราย

จากระบบเฝ้าระวังและจากโรงพยาบาล

ไทย	ต่างด้าว
3,059	166

ค้นหาผู้ติดเชื้อเชิงรุกในชุมชน

ไทย	ต่างด้าว
678	3

ผู้ป่วยยืนยันสะสม

297,773

จากระบบเฝ้าระวังและจากโรงพยาบาล

ไทย	ต่างด้าว
193,216	25,400

ค้นหาผู้ติดเชื้อเชิงรุกในชุมชน

ไทย	ต่างด้าว
98,681	7,476

+ 35

(เฉลี่ย 7 วันย้อนหลัง)

63 ราย

เสียชีวิตสะสม 5,164 (1.73%)

Home Isolation

รับใหม่ 903

สะสม 105,584

Community Isolation

รับใหม่ 154

สะสม 17,721

การได้รับวัคซีน (โดส)

เพิ่มขึ้นวันนี้ 25,350

สะสม 9,437,975

สะสม ครอบคลุม

1 เข็ม 7,157,770 92.97%

2 เข็ม 2,201,264 28.59%

3 เข็ม 173,036

ข้อมูลวันที่ 4-9-2021 (22.00 น.)

จำนวนผู้ป่วย “ตามแหล่งศพค.” ประจำวันที่ 5 ก.ย. 2564

รวมทั้งหมด 3,906 ราย

ที่อยู่ขณะป่วยอยู่ในกทม. 3,438 ราย

ที่อยู่ขณะป่วยอยู่ต่างจังหวัดเข้ารักษาโรงพยาบาลในกทม. 468 ราย

ลำดับ	เขต	จำนวน (ราย)
1	หลักสี่	259
2	จอมทอง	189
3	บางแค	143
4	บางซื่อ	126
5	ป้อมปราบศัตรูพ่าย	119
6	ธนบุรี	104
7	ประเวศ	97
8	สายไหม	95
9	บางคอแหลม	94
10	หนองแขม	94
11	บางขุนเทียน	84
12	ดินแดง	82
13	บางกะปิ	80
14	บางกอกน้อย	79
15	คลองสาน	70

ลำดับ	เขต	จำนวน (ราย)
16	ยานนาวา	69
17	ราชบุรีบูรณะ	68
18	จตุจักร	66
19	บางบอน	64
20	ภาษีเจริญ	64
21	ทุ่งครุ	63
22	ราชเทวี	62
23	ดอนเมือง	52
24	สะพานสูง	52
25	คันนายาว	51
26	ปทุมวัน	50
27	วังทองหลาง	50
28	ดุสิต	49
29	คลองเตย	48
30	ตลิ่งชัน	47

ลำดับ	เขต	จำนวน (ราย)
31	บางพลัด	46
32	บางเขน	45
33	สาทร	39
34	ห้วยขวาง	32
35	ลาดกระบัง	31
36	บางกอกใหญ่	29
37	บางนา	28
38	ลาดพร้าว	28
39	ทวีวัฒนา	26
40	มีนบุรี	26
41	พญาไท	24
42	พระนคร	23
43	คลองสามวา	20
44	วัฒนา	19
45	สัมพันธวงศ์	19
46	สวนหลวง	17
47	บางรัก	16
48	ปิงกุ่ม	16
49	พระโขนง	16
50	หนองจอก	14
อยู่ระหว่างติดตามที่อยู่ขณะป่วย		354

A close-up photograph of a hand wearing a white latex glove, carefully drawing a clear liquid from a small glass vial into a syringe. The background is a dark, solid color, and the lighting highlights the texture of the glove and the metallic parts of the syringe.

**วัคซีนโควิด 19
ของประเทศไทย**

สรุปผลการฉีดวัคซีนโควิด 19 ในประเทศไทย

ผลการให้บริการวัคซีน วันที่

4 กันยายน 2564

เวลา 18.00 น.

จำนวนผู้ได้รับวัคซีน

เพิ่มขึ้นวันนี้

เพิ่มขึ้น + 369,512 โดส

ตั้งแต่วันที่ 7 มิ.ย. 2564

สะสม 31,487,155 โดส

ตั้งแต่วันที่ 28 ก.พ. 2564

สะสม 35,587,676 โดส

เข็มที่ 1

รายใหม่ + 186,888 ราย

สะสม 22,334,695 ราย

สะสม 25,104,942 ราย

เข็มที่ 2

รายใหม่ + 180,529 ราย

สะสม 8,549,097 ราย

สะสม 9,879,371 ราย

เข็มที่ 3

รายใหม่ + 2,095 ราย

สะสม 603,363 ราย

สะสม 603,363 ราย



สรุปผลการฉีดวัคซีนโควิด-19 ในพื้นที่กรุงเทพมหานคร



ผลให้บริการ ณ วันที่ 4 กันยายน 2564 เวลา 22.00 น.

จำนวนผู้ได้รับวัคซีน	เพิ่มขึ้นวันนี้		ตั้งแต่ 7 มิถุนายน 2564		ตั้งแต่ 28 กุมภาพันธ์ 2564	
	+	25,350	สะสม	8,377,388	สะสม	9,532,070
จำแนกรายเข็มและชนิดวัคซีน	เข็มที่ 1	5,755	6,276,039	7,157,770		
	Sinovac	-	441,375	1,303,181		
	Sinopharm	3,209	724,410	724,450		
	AstraZeneca	1,981	5,067,432	5,130,139		
	Pfizer	565	42,822	42,822		
	เข็มที่ 2	18,136	1,927,106	2,201,264		
	Sinovac	-	548,893	839,501		
	Sinopharm	3,567	503,013	503,013		
	AstraZeneca	13,501	857,710	858,750		
	Pfizer	1,068	17,490	17,490		
	เข็มที่ 3	1,459	174,243	173,036		
	AstraZeneca	-	64,856	63,649		
	Pfizer	1,459	109,387	109,387		

ประชากรในกรุงเทพมหานคร 7,699,174 คน

จำนวนผู้ได้รับวัคซีนเข็ม 1	7,157,770 ราย	จำนวนผู้ได้รับวัคซีนครบ 2 เข็ม	2,201,264 ราย
ร้อยละผู้ได้รับวัคซีนอย่างน้อย 1 เข็ม	92.97	ร้อยละผู้ได้รับวัคซีนครบ 2 เข็ม	28.59

สรุปการให้บริการวัคซีนป้องกันโควิด ณ ศูนย์ฉีดวัคซีนกลางบางซื่อ

4 กันยายน 2564

บริการ
ฉีดวัคซีน
เป็นวันที่

DAY 104

ยอดฉีด
วัคซีน

สะสม

ตั้งแต่วันที่

24 พ.ค. 64 - 4 ก.ย. 64

1,542,317

โดส



รายงานโดย
สถาบันโรคผิวหนัง

วันนี้



13,661 โดส

1ST
779

2ND
12,882

2ND RECIPROCAL
20

เฉลี่ย
ต่อวัน



14,830 โดส

อัตรากำลังต่อวัน

369

แพทย์
14

ทันตแพทย์
28

พยาบาล
76

เภสัชกร
9

เจ้าหน้าที่สนับสนุน

242

127

ผู้สูงอายุ

ตั้งแต่ 60 ปีขึ้นไป

สะสม 305,546 โดส

(20 %)

วัคซีนคงเหลือ



AstraZeneca

1,578 ขวด



Sinovac

9,424 โดส

เวลารับบริการ
โดยเฉลี่ย



41 นาที/คน





ศบค.
ศูนย์บริหารสถานการณ์
โควิด-19
#สู้ไปด้วยกัน #ประเทศไทยต้องชนะ