



สถานการณ์ โรคติดเชื้อไวรัสโคโรนา 2019 Coronavirus Disease 2019 (COVID-19)

ศูนย์บริหารสถานการณ์ โควิด-19 (ศบค.)

วันที่ 4 สิงหาคม 2564



**สถานการณ์
COVID – 19
ประจำวัน**



สถานการณ์ COVID-19 ทั่วโลก 218 ประเทศ 2 เขตบริหารพิเศษ 2 เรือสำราญ

Confirmed 200,259,203
+ 616,473

Severe 92,414
+ 765 (0.05%)

Recovered 180,530,347
+ 456,960 (90.15%)

Deaths 4,258,679
+ 9,948 (2.13%)

PLACES		CONFIRMED	NEW CASES	DEATHS	ACTIVE CASES	PLACES		CONFIRMED	NEW CASES	DEATHS	ACTIVE CASES
1	USA	36,049,015	104,758	630,497(516)	5,661,932	11	Italy	4,363,374	4,845	128,115(27)	94,216
2	India	31,767,965	42,566	425,789(561)	416,828	12	Iran	3,979,727	39,019	91,785(378)	463,292
3	Brazil	19,986,073	32,572	558,597(1,238)	680,611	13	Germany	3,782,326	2,548	92,208(25)	30,218
4	Russia	6,334,195	22,010	160,925(788)	513,524	14	Indonesia	3,496,700	33,900	98,889(1,598)	524,142
5	France	6,178,632	26,829	111,993(57)	348,908	15	Poland	2,883,284	164	75,265(4)	154,085
6	UK	5,923,820	21,691	129,881(138)	1,241,308	16	Mexico	2,861,498	6,506	241,279(245)	378,351
7	Turkey	5,795,665	24,832	51,645(126)	271,931	17	South Africa	2,470,746	8,988	72,992(555)	147,046
8	Argentina	4,961,880	14,850	106,447(402)	249,407	18	Ukraine	2,254,361	827	52,981(26)	13,677
9	Colombia	4,807,979	6,929	121,484(268)	80,355	19	Peru	2,116,652	2,207	196,598(80)	N/A
10	Spain	4,523,310	20,327	81,773(130)	689,312	20	Netherlands	1,872,093	2,184	17,832(3)	182,987

41 Thailand 672,385(+20,200) cases 5,503(+188) Deaths

(ข้อมูล ณ วันที่ 4 สิงหาคม 2564 เวลา 10.00 น.)

ที่มา : worldometers

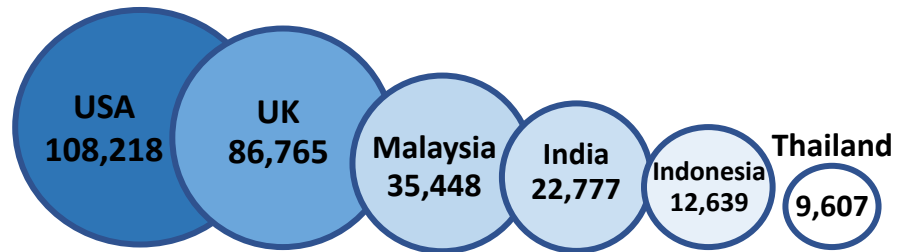


สถานการณ์ COVID-19 ประเทศในทวีปเอเชีย

ประเทศในเอเชียพบผู้ป่วยอย่างต่อเนื่อง ได้แก่

อินเดีย อินโดนีเซีย มาเลเซีย ฟิลิปปินส์ ปากีสถาน ญี่ปุ่น บังคลาเทศ ไทย

อัตราป่วย ต่อประชากร 1 ล้านคน



อัตรารัตาย ต่อประชากร 1 ล้านคน



(ข้อมูล ณ วันที่ 4 สิงหาคม 2564 เวลา 10.00 น.) ที่มา : worldometers

	PLACES	CONFIRMED	NEW CASES	DEATHS	ACTIVE CASES
2	India	31,767,965	42,566	425,789(561)	416,828
14	Indonesia	3,496,700	33,900	98,889(1,598)	524,142
24	Philippines	1,612,541	6,879	28,141(48)	63,137
26	Bangladesh	1,296,093	15,776	21,397(235)	149,651
27	Malaysia	1,163,291	17,105	9,598(195)	203,664
31	Pakistan	1,043,277	3,582	23,529(67)	75,373
33	Japan	944,763	8,332	15,204(7)	81,686
41	Thailand	672,385	20,200	5,503(188)	211,076
68	Myanmar	311,067	4,713	10,373(312)	79,807
84	S. Korea	203,926	1,201	2,106(5)	22,697
88	Vietnam	170,190	8,429	2,071(376)	117,288
107	China	93,289	90	4,636	1,240
110	Cambodia	79,051	577	1,471(29)	5,435
114	Singapore	65,315	102	38	2,025
170	Laos	7,015	250	7	3,616
204	Brunei	338	0	3	55



อุ้งนั้ประกาศลือกดาวนั้บางพื้นที่ หลังพบติดเชื้อโควิดเดลตาเพิ่ม

เมืองอุ้งนั้ของมณฑลหูเป่ย ซึ่งเป็นเมืองที่พบการแพร่ระบาดของโควิด-19 เป็นครั้แรกของโลกเมื่อปี 2562 ประกาศใช้มาตรการลือกดาวนั้ในพื้นที่บางส่วนของเมือง หลังเจ้าหน้าที่ท้องถิ่นยืนยันพบผู้ติดเชื้อโควิด-19 สายพันธุ์เดลตาเพิ่มอีก 3 รายทั้งนี้ นายหลี่เทา เจ้าหน้าที่ระดับสูงของเมืองอุ้งนั้เปิดเผยในการแถลงข่าวในวันนี้ว่า เมืองอุ้งนั้ซึ่งมีประชากรประมาณ 11 ล้านคน จะดำเนินการตรวจหาเชื้อโควิด-19 ให้ประชาชนทุกคน โดยใช้วิธีการทดสอบกรดนิวคลีอิก ทางการเงินประกาศเมืองอุ้งนั้พบผู้ติดเชื้อโควิด-19 ในประเทศ 7 รายในกลุ่มแรงงานต่างชาติ หลังจากสามารถหยุดยั้งการระบาดรอบแรกได้เป็นผลสำเร็จด้วยการใช้มาตรการลือกดาวนั้เมื่อต้นปีที่แล้ว และไม่พบผู้ติดเชื้อในประเทศมานานกว่าหนึ่งปี

นอกจากนี้ จีนยังใช้มาตรการควบคุมให้ประชาชนในเมืองต่างๆ อยู่แต่ภายในบ้าน รวมถึงตัดการเดินทางที่เชื่อมต่อภายในประเทศ และระดมตรวจหาเชื้อขนานใหญ่เมื่อช่วงไม่กี่วันที่ผ่านมา ในขณะที่จีนกำลังต่อสู้กับการระบาดครั้ใหญ่ที่สุดในรอบหลายเดือน





เกาหลีใต้พบผู้ติดเชื้อโควิด-19 แม้ฉีดวัคซีนครบโดสแล้วรวม 1,132 ราย

ศูนย์ควบคุมและป้องกันโรคแห่งเกาหลี (KCDC) รายงานว่า ทางกรมพบผู้ติดเชื้อไวรัสโควิด-19 หลังฉีดวัคซีนครบโดสแล้ว (breakthrough case) จำนวน 1,132 ราย เมื่อนับจนถึงวันที่ 29 ก.ค. ซึ่งเพิ่มขึ้นจากระดับ 779 รายในสัปดาห์ก่อนหน้า รายงานระบุว่า ยอดดังกล่าวเทียบเท่ากับพบผู้ติดเชื้อ 17.8 รายในประชาชนทุก 100,000 ราย ขณะที่ยอดผู้ที่ได้รับวัคซีนครบโดสแล้วอยู่ที่ 6,356,326 ราย โดยปกติแล้ว ประชาชนจะมีภูมิคุ้มกันต่อเชื้อไวรัสหลังจากฉีดวัคซีนครบโดสไปแล้ว 2 สัปดาห์ ดังนั้น ผู้ติดเชื้อกรณี breakthrough case จึงหมายถึงผู้ที่ติดเชื้อไวรัสโควิด-19 แม้จะได้รับการฉีดวัคซีนครบโดสผ่านไปแล้ว 2 สัปดาห์ก็ตาม เมื่อแยกตามสายพันธุ์ของไวรัส พบว่า ในจำนวนผู้ติดเชื้อรายใหม่ มีผู้ติดเชื้อไวรัสสายพันธุ์เดลตา 128 ราย, สายพันธุ์อัลฟา 21 ราย, สายพันธุ์เบตา 1 ราย

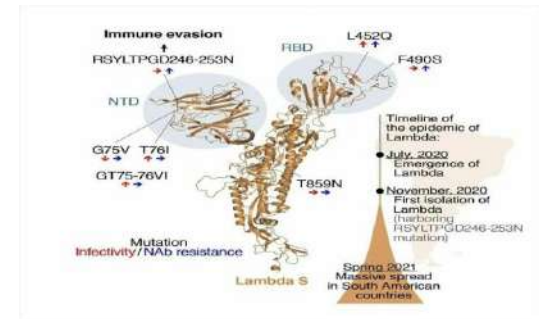
KDCA ระบุเพิ่มว่า การติดเชื้อในกรณีดังกล่าวสามารถพบได้จาก วัคซีนทุกยี่ห้อ พร้อมเสริมว่า ประโยชน์ของการฉีดวัคซีนยังคงมีอยู่มาก เนื่องจาก การฉีดวัคซีนช่วยลดอัตราการเจ็บป่วยที่รุนแรงและเสียชีวิตได้





นักวิจัยญี่ปุ่นพบ “แลมบ์ด้า” อันตรายยิ่งกว่า “เดลต้า” แพร่เร็วต้านภูมิคุ้มกันได้

ทีมนักวิจัยจากประเทศญี่ปุ่นเผยแพร่ผลศึกษาวิจัย ระบุว่า เชื้อกลายพันธุ์แลมบ์ด้า ซึ่งพบครั้งแรกในประเทศเปรู และระบาดในหลายประเทศในอเมริกาใต้ นอกจากจะแพร่ได้สูงมากแล้ว ยังมีความสามารถในการต้านทานภูมิคุ้มกัน ซึ่งเกิดจากการกระตุ้นของวัคซีนได้มากกว่า เชื้อสายพันธุ์ดั้งเดิม ทั้งนี้ นักวิจัยญี่ปุ่นนำโดย เคอิ ซาโตะ นักวิจัยอาวุโสประจำมหาวิทยาลัยโตเกียว ใช้วิธีการวิเคราะห์ในระดับโมเลกุลเพื่อจำแนกและประเมินความสัมพันธ์ทางพันธุกรรม (molecular phylogenetic analysis) ของไวรัสกลายพันธุ์นี้ พบการกลายพันธุ์สำคัญ 3 จุดที่เกิดขึ้นบริเวณ ตุ่มโปรตีน หรือ สไปค์ โปรตีนของแลมบ์ด้าคือ RSYLTPGD246-253N, 260 L452Q และ F490S ซึ่งช่วยให้แลมบ์ด้ามีความสามารถในการต่อต้านภูมิคุ้มกันในร่างกายที่เกิดจากการกระตุ้นของวัคซีน โดยเฉพาะการกลายพันธุ์ RSYLTPGD246-253N ซึ่งเป็นการกลายพันธุ์แบบสอดแทรกเข้ามาเพิ่มซึ่งเกิดขึ้นในส่วนของปลาย เอ็น ของสายพันธุกรรม (the N-terminal domain-NTD) มีส่วนสำคัญอย่างมากในการทำให้ไวรัสกลายพันธุ์นี้สามารถหลีกเลี่ยงภูมิคุ้มกันได้





รายงานสถานการณ์ COVID-19 ในประเทศไทย

ระลอกใหม่ เมษายน ประเทศไทย ตั้งแต่วันที่ 1 เม.ย. - 4 ส.ค. 64

ผู้ป่วยรายใหม่วันนี้

+20,200 ราย

ติดเชื้อ ในประเทศ	ติดเชื้อจาก ต่างประเทศ
19,992 ราย	21 ราย

จากเรือนจำ/
ที่ต้องขัง **187** ราย

ผู้ป่วยรายใหม่
จากระบบเฝ้าระวังและระบบบริการฯ

ค้นหาผู้ติดเชื้อเชิงรุกในชุมชน

จากเรือนจำ / ที่ต้องขัง

ผู้ที่เดินทางจากต่างประเทศ

ผู้ป่วยยืนยันสะสม

643,522 ราย

ผู้ป่วยยืนยันสะสมตั้งแต่ปี 63
672,385 ราย

ประวัติเสีย

16,284 ราย

3,708 ราย

187 ราย

21 ราย

รวม 20,200 ราย

หายป่วยแล้ว

+17,975 ราย

หายป่วยสะสม **428,380** ราย

หายป่วยสะสมตั้งแต่ปี 63
455,806 ราย

ผู้รับวัคซีน

ฉีดแล้ว 18,578,096 โดส

+284,908 ราย

เข็มที่ 1 สะสม **14,492,385** ราย

+94,363 ราย

เข็มที่ 2 สะสม **4,085,711** ราย

ข้อมูล 28 ก.พ. - 3 ส.ค. 2564

เสียชีวิต

+188 คน

เสียชีวิตสะสม
5,409 คน **0.84 %**

เสียชีวิตสะสมตั้งแต่ปี 63
5,503 คน **0.82 %**

ผู้ป่วยรักษาอยู่

211,076 ราย

ใน sw.
71,946 ราย

sw.สนามและอื่นๆ
139,130 ราย

อาการหนัก **4,910** ราย
(ใส่เครื่องช่วยหายใจ **1,035** ราย)

สรุปผลการฉีดวัคซีนโควิด 19

ผลการให้บริการวัคซีน วันที่ 3 สิงหาคม 2564 เวลา 18.00 น.

จำนวนผู้ได้รับวัคซีน		เพิ่มขึ้นวันนี้	ตั้งแต่วันที่ 7 มิ.ย. 2564	ตั้งแต่วันที่ 28 ก.พ. 2564
		เพิ่มขึ้น + 379,271 โดส	สะสม 14,477,575 โดส	สะสม 18,578,096 โดส
จำแนกรายเข็ม	เข็มที่ 1	รายใหม่ + 284,908 ราย	สะสม 11,722,138 ราย	สะสม 14,492,385 ราย
	เข็มที่ 2	รายใหม่ + 94,363 ราย	สะสม 2,755,437 ราย	สะสม 4,085,711 ราย





ผู้ติดเชื้อ COVID-19 ระลอกใหม่เมษายน 2564 ประเทศไทย วันที่ 1 เม.ย. – 4 ส.ค.64 เวลา 00:00 น.

	ผู้ป่วย-ติดเชื้อรายใหม่วันนี้	ผู้ป่วย-ติดเชื้อสะสม	เสียชีวิต
ประเทศไทย	+20,200 <small>(ใน-ต่างประเทศ) ราย</small>	643,522 <small>(ใน-ต่างประเทศ) ราย</small>	+188 <small>คน</small>
	+21 <small>(ต่างประเทศ) ราย</small>	2,204 <small>(ต่างประเทศ) ราย</small>	5,409 <small>เสียชีวิตสะสม คน</small>
กรุงเทพมหานคร และปริมณฑล	+7,811 <small>ในประเทศ (ไม่รวมเรือนจำ) ราย</small>	306,056 <small>ในประเทศ (ไม่รวมเรือนจำ) ราย</small>	+111 <small>ในประเทศ (ไม่รวมเรือนจำ) คน</small>
4 จังหวัดภาคใต้	+990 <small>ในประเทศ (ไม่รวมเรือนจำ) ราย</small>	36,150 <small>ในประเทศ (ไม่รวมเรือนจำ) ราย</small>	+23 <small>ในประเทศ (ไม่รวมเรือนจำ) คน</small>
จังหวัดอื่น (67 จังหวัด)	+11,191 <small>ในประเทศ (ไม่รวมเรือนจำ) ราย</small>	250,207 <small>ในประเทศ (ไม่รวมเรือนจำ) ราย</small>	+52 <small>ในประเทศ (ไม่รวมเรือนจำ) คน</small>
เรือนจำและที่ต้องขัง	+187 <small>เรือนจำและที่ต้องขัง ราย</small>	48,905 <small>เรือนจำและที่ต้องขัง ราย</small>	+2 <small>เรือนจำและที่ต้องขัง คน</small>



ผู้ป่วยโรคโควิด-19 เสียชีวิต ของประเทศไทย รายงานวันที่ 4 ส.ค. 64 (+188 ราย)

จังหวัด	รวม (ราย)	โรคประจำตัว/ปัจจัยเสี่ยงต่อความรุนแรงของโรค	ปัจจัยเสี่ยงต่อการติดเชื้อโควิด 19
กรุงเทพมหานคร	92	<ul style="list-style-type: none"> • HT (105) DM (85) • ไขมันในเลือดสูง (50) • โรคไต(30) • โรคหัวใจ(12) • อ้วน (11) • โรคปอด(9) • หลอดเลือดสมอง (9) • ติดเตียง (2) • ตั้งครรภ์(1) 	<ul style="list-style-type: none"> • คนในครอบครัว (25) • คนอื่นๆ (44) (ในชุมชน เพื่อนร่วมงาน ลูกค้า ลูกจ้าง ผู้ดูแล) • อาศัย/ไปพื้นที่ระบาด (101) • ไปที่แออัด (10) (พิธีทางศาสนา ตลาด เรือนจำ รพ.) • อาชีพเสี่ยง (2) (ค้าขาย) • ระบุได้ไม่ชัดเจน (6)
สมุทรปราการ(10) ปทุมธานี(4) นนทบุรี(5)	19		
ยะลา(12) ปัตตานี(7) นราธิวาส(3) สงขลา (1) นครศรีธรรมราช(1) พังงา(1) ภูเก็ต(1) สุราษฎร์ธานี(1)	27		
นครราชสีมา(4) อุตรธานี(3) กาฬสินธุ์(3) หนองบัวลำภู(2) อุบลราชธานี(2) ยโสธร (2) ขอนแก่น(1) ร้อยเอ็ด(1) มุกดาหาร(1) สกลนคร(1) อำนาจเจริญ (1)	21		
สุโขทัย(3) ลำปาง(2) นครสวรรค์(2) กำแพงเพชร(1)	8		
อ่างทอง(6) ชลบุรี(5) ฉะเชิงเทรา(3) ระยอง(3) ตราด(1) ประจวบคีรีขันธ์(1) ปราจีนบุรี(1) สระบุรี (1)	21		

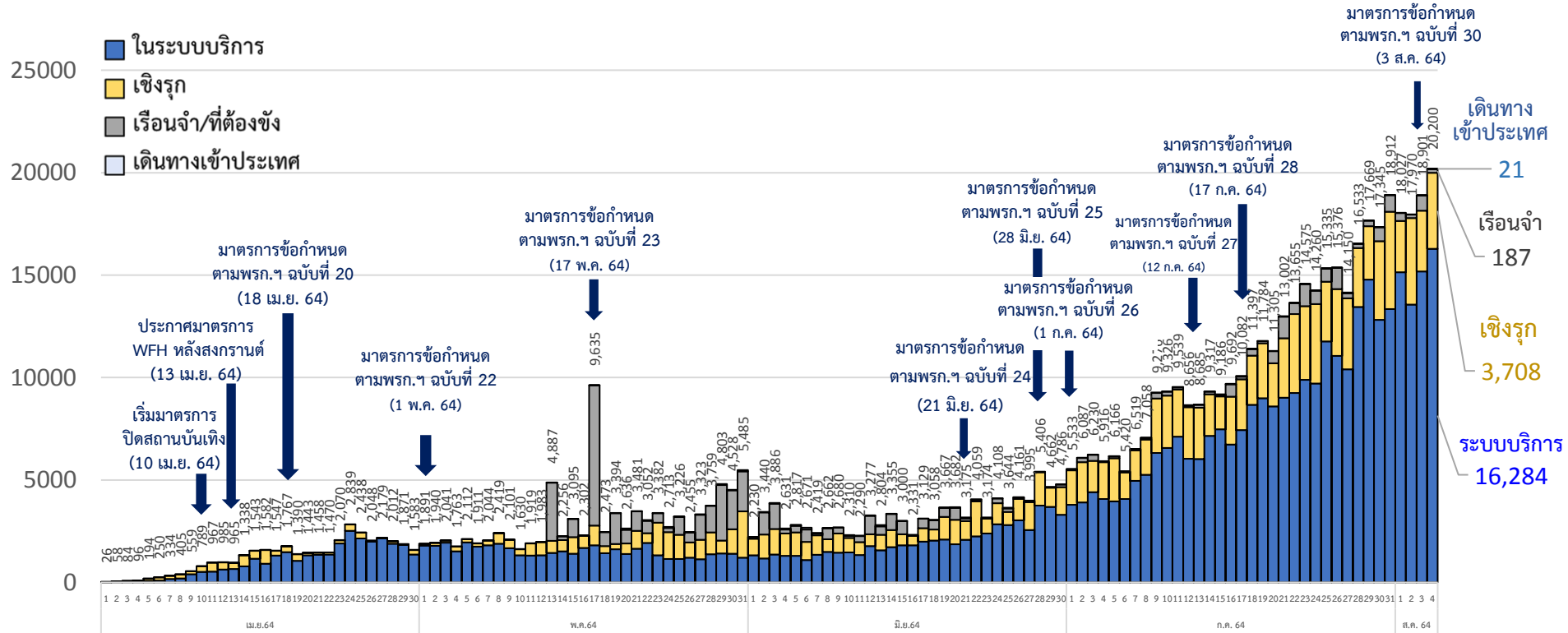
- ชาย 90 ราย หญิง 98 ราย ชาวไทย 186 ราย อินเดีย(1) กัมพูชา(1)
- ค่ามัธยฐานของอายุ 67.5 ปี (22 – 95 ปี)
- อายุ 60 ปีขึ้นไป 128 ราย (68%) อายุต่ำกว่า 60 ปี มีโรคเรื้อรัง 44 ราย (23%) ไม่มีโรคเรื้อรัง 15 ราย (8%) ตั้งครรภ์ 1 ราย อายุ 38 ปี จ.ยะลา (0.5%)

ค่ากลางเวลา (ทราบผลติดเชื้อ - เสียชีวิต) 7 วัน (นานสุด 101 วัน)
เสียชีวิตที่บ้าน/ระหว่างนำส่ง 4 ราย กทม.(2) ปัตตานี(1) ยะลา(1)



จำนวนผู้ติดเชื้อรายวัน ระลอกเมษายน 64 (1 เม.ย. - 4 ส.ค. 64)

(ยอดสะสม 643,522 ราย)





ผู้เดินทางมาจากต่างประเทศ รวม 21 ราย

ผู้เดินทางมาจากต่างประเทศ คัดกรอง ณ ด่านฯ และเข้ารับ./สถานกักกันทุกประเภท (21 ราย)

ประเทศต้นทาง	เดินทางมาถึงไทย / ผู้ติดเชื้อเที่ยวบินเดียวกัน	ลักษณะผู้ติดเชื้อ	การตรวจหาเชื้อ	เข้าพัก / รพ.
กาตาร์ (1 ราย)	8 ก.ค. 64	เพศหญิง อายุ 33 ปี สัญชาติ ไทย อาชีพ รับจ้าง	12 ก.ค. 64 (Day 4) ผลพบเชื้อ ไม่มีอาการ	ASQ กทม. / รพ.เอกชน กทม.
เดนมาร์ก (2 ราย)	10 ก.ค. 64	เพศหญิง อายุ 60 ปี สัญชาติ เมียนมา อาชีพ เจ้าหน้าที่องค์กรระหว่างประเทศ	17 ก.ค. 64 (Day 7) ผลพบเชื้อ ไม่มีอาการ	ASQ กทม. / รพ.เอกชน กทม.
		เพศชาย อายุ 62 ปี สัญชาติ เมียนมา อาชีพ นักธุรกิจ	19 ก.ค. 64 (Day 9) ผลพบเชื้อ ไม่มีอาการ	
ญี่ปุ่น (2 ราย)	15 ก.ค. 64	เพศชาย 2 ราย อายุ 20, 24 ปี สัญชาติ ไทย (2)	17 ก.ค. 64 (Day 2) ผลพบเชื้อ ไม่มีอาการ (2)	ASQ กทม. / รพ.เอกชน กทม. (2)
สหรัฐอาหรับเอมิเรตส์ (2 ราย)	14 ก.ค. 64	เพศหญิง อายุ 41 ปี สัญชาติ ไทย อาชีพ รับจ้าง	15 ก.ค. 64 (Day 1) ผลพบเชื้อ ไม่มีอาการ	ASQ กทม. / รพ.เอกชน กทม.
	15 ก.ค. 64	เพศชาย อายุ 59 ปี สัญชาติ ออสเตรเลีย	16 ก.ค. 64 (Day 1) ผลพบเชื้อ ไม่มีอาการ	ASQ กทม. / รพ.เอกชน กทม.



ผู้เดินทางมาจากต่างประเทศ รวม 21 ราย (ต่อ)

ประเทศต้นทาง	เดินทางมาถึงไทย / ผู้ติดเชื้อเที่ยวบินเดียวกัน	ลักษณะผู้ติดเชื้อ	การตรวจหาเชื้อ	เข้าพัก / รพ.
สหรัฐอเมริกา (3 ราย)	26 ก.ค. 64	เพศชาย อายุ 42 ปี สัญชาติ ไทย อาชีพ รับราชการทหาร	27 ก.ค. 64 (Day 1) ผลพบเชื้อ ไม่มีอาการ	ALQ ชลบุรี / รพ.เอกชน ชลบุรี
		เพศชาย อายุ 43 ปี สัญชาติ ไทย อาชีพ รับราชการทหาร	1 ส.ค. 64 (Day 6) ผลพบเชื้อ ไม่มีอาการ	
	29 ก.ค. 64	เพศชาย อายุ 43 ปี สัญชาติ อเมริกัน	29 ก.ค. 64 (Day 0) ผลพบเชื้อ ไม่มีอาการ	Sandbox ภูเก็ต / รพ.เอกชน ภูเก็ต
สหราชอาณาจักร (2 ราย)	27 ก.ค. 64	เพศชาย อายุ 52 ปี สัญชาติ อังกฤษ อาชีพ พนักงานบริษัท	1 ส.ค. 64 (Day 5) ผลพบเชื้อ ไม่มีอาการ	ALQ ชลบุรี / รพ.เอกชน ชลบุรี
	3 ส.ค. 64	เพศชาย อายุ 63 ปี สัญชาติ อังกฤษ	3 ส.ค. 64 (Day 0) ผลพบเชื้อ อยู่ระหว่างประสาน	Sandbox ภูเก็ต / รพ.เอกชน ภูเก็ต
อิสราเอล (1 ราย)	1 ส.ค. 64	เพศหญิง อายุ 21 ปี สัญชาติ อิสราเอล	1 ส.ค. 64 (Day 0) ผลพบเชื้อ อยู่ระหว่างประสาน	Sandbox ภูเก็ต / รพ.เอกชน ภูเก็ต
เมียนมา (8 ราย)	30 ก.ค. 64 / ช่องทางธรรมชาติ	เพศชาย 1 ราย อายุ 22 ปี เพศหญิง 7 ราย อายุระหว่าง 18 – 32 ปี สัญชาติไทย (8)	2 ส.ค. 64 (Day 3) ผลพบเชื้อ อยู่ระหว่างประสาน (8)	LQ ตาก / รพ.แม่สอด (8)



จำนวนผู้ป่วย-ผู้ติดเชื้อในชุมชนรายวัน กทม.และปริมณฑล ต่างจังหวัด และภาพรวมประเทศ ระลอกเมษายน 2564

(วันที่ 1 เม.ย. - 4 ส.ค. 64)

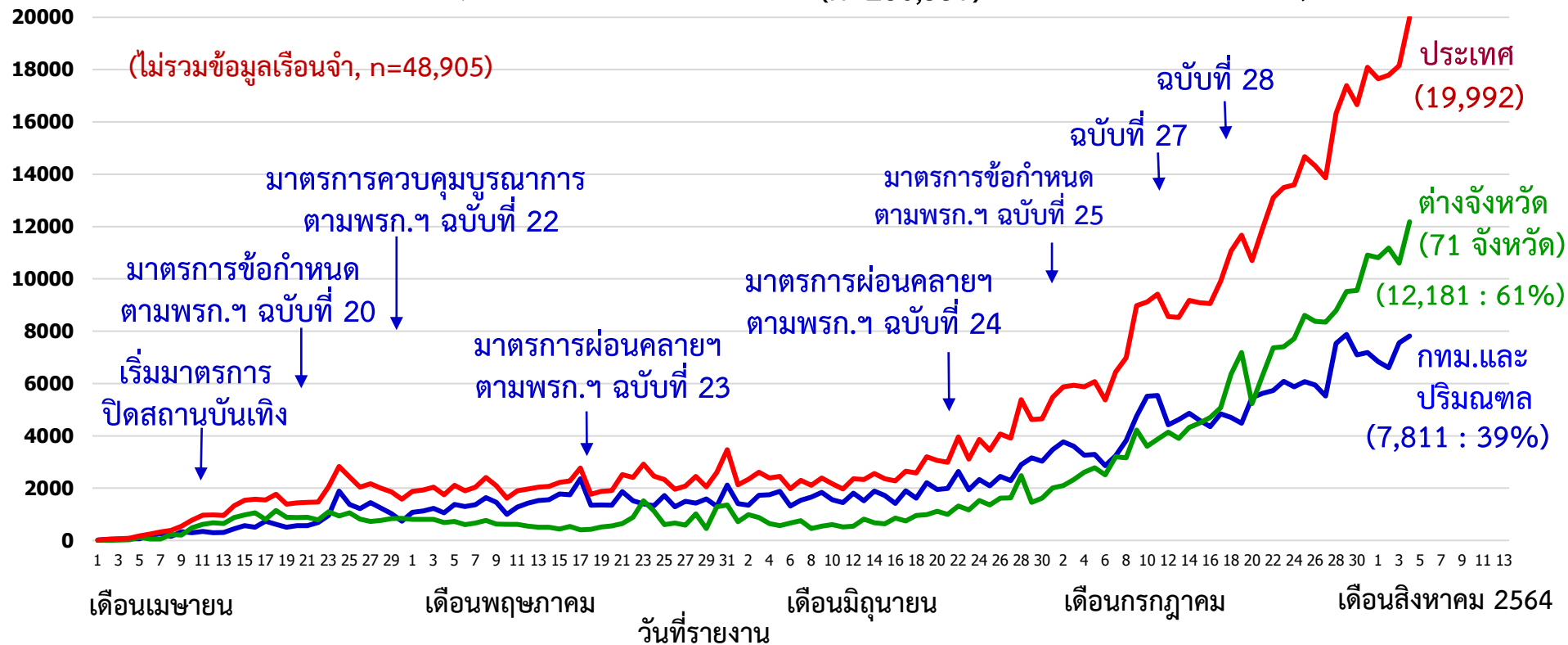
จำนวนผู้ติดเชื้อ
รายวัน (ราย)

— กทม.และปริมณฑล (5 จังหวัด)
(n=306,056)

— ต่างจังหวัด (71 จังหวัด)
(n=286,357)

— ประเทศ
(n=592,413)

(ไม่รวมข้อมูลเรือนจำ, n=48,905)





จำนวนผู้ติดเชื้อโควิดในประเทศไทยใหม่ และสะสม วันที่ 1 เม.ย. 64 – 4 ส.ค. 64

ที่	จังหวัด	1 เม.ย. – 28 ก.ค.	29-ก.ค.	30-ก.ค.	31-ก.ค.	1-ส.ค.	2-ส.ค.	3-ส.ค.	4-ส.ค.	รวม
รวมทั้งประเทศ (ยกเว้นผู้เดินทางเข้าราชอาณาจักร)		512,370	17,652	17,337	18,902	18,025	17,959	18,894	20,179	641,318
1. ในเรือนจำ		45,674	261	681	810	374	175	743	187	48,905
2. นอกเรือนจำ		466,696	17,391	16,656	18,092	17,651	17,784	18,151	19,992	592,413
2.1 จังหวัดอื่น		211,602	9,516	9,558	10,908	10,814	11,180	10,598	12,181	286,357
2.2 รวม กทม. ปริมณฑล		255,094	7,875	7,098	7,184	6,837	6,604	7,553	7,811	306,056
2.2.1	กรุงเทพมหานคร	141,260	3,963	3,231	3,668	2,899	3,144	3,566	4,118	165,849
2.2.2	ปริมณฑล (5 จังหวัด)	113,834	3,912	3,867	3,516	3,938	3,460	3,987	3,693	140,207

หมายเหตุ * ปรับข้อมูลจำนวนผู้ติดเชื้อ เฉพาะกลุ่มผู้ติดเชื้อภายในประเทศ ไม่รวมกลุ่มขนส่งสินค้า ยืนยันผลการติดเชื้อจากการสอบสวนโรคในระบบรายงาน ในช่วงต้นการระบาดระลอกใหม่



จำนวนผู้ติดเชื้อโควิดในประเทศไทยใหม่ และสะสม วันที่ 1 เม.ย. 64 – 4 ส.ค. 64 เวลา 01:00 น.

ที่	จังหวัด	1 เม.ย. - 28 ก.ค.	29-ก.ค.	30-ก.ค.	31-ก.ค.	1-ส.ค.	2-ส.ค.	3-ส.ค.	4-ส.ค.	รวม(ราย)
รวม		512,370	17,652	17,337	18,902	18,025	17,959	18,894	20,179	641,318
1	กรุงเทพมหานคร	141,260	3,963	3,231	3,668	2,899	3,144	3,566	4,118	165,849
2	เรือ่นจำ่า	45,674	261	681	810	374	175	743	187	48,905
3	สมุทรปราการ	35,505	810	1,386	872	1,113	872	1,361	945	42,864
4	สมุทรสาคร	26,972	1,172	1,186	1,178	1,259	1,252	1,282	1,294	35,595
5	ชลบุรี	22,522	982	914	1,062	1,147	1,141	1,359	1,678	30,805
6	นนทบุรี	22,161	633	587	577	723	743	565	908	26,897
7	ปทุมธานี	18,510	313	330	351	417	454	465	269	21,109
8	นครปฐม	10,686	984	378	538	426	139	314	277	13,742
9	เพชรบุรี	11,412	120	134	130	144	112	116	111	12,279
10	ฉะเชิงเทรา	8,892	589	479	437	327	465	315	556	12,060
11	สงขลา	10,043	215	324	324	318	318	122	353	12,017
12	ปัตตานี	8,002	168	183	173	194	197	198	246	9,361
13	พระนครศรีอยุธยา	7,131	221	260	271	310	298	305	310	9,106
14	ระยอง	6,160	394	246	670	354	403	219	272	8,718
15	สระบุรี	5,530	260	242	250	306	486	307	522	7,903

หมายเหตุ * ปรับข้อมูลจำนวนผู้ติดเชื้อ เฉพาะกลุ่มผู้ติดเชื้อภายในประเทศ ไม่รวมกลุ่มขนส่งสินค้า ยืนยันผลการติดเชื้อจากการสอบสวนโรคในระบบรายงาน ในช่วงต้นการระบาดระลอกใหม่ และไม่นับผู้ป่วยในสถานกักกัน



จำนวนผู้ติดเชื้อโควิดในประเทศไทยใหม่ และสะสม วันที่ 1 เม.ย. 64 – 4 ส.ค. 64 เวลา 01:00 น.

ที่	จังหวัด	1 เม.ย. - 28 ก.ค.	29-ก.ค.	30-ก.ค.	31-ก.ค.	1-ส.ค.	2-ส.ค.	3-ส.ค.	4-ส.ค.	รวม(ราย)
16	ยะลา	6,494	220	238	168	162	177	173	143	7,775
17	นราธิวาส	5,505	255	155	217	167	296	185	248	7,028
18	นครราชสีมา	4,454	192	240	226	178	457	454	456	6,657
19	อุบลราชธานี	3,782	302	350	280	414	292	448	396	6,264
20	ราชบุรี	4,792	118	123	233	166	304	115	350	6,201
21	เชียงใหม่	5,222	69	65	102	46	59	63	66	5,692
22	ศรีสะเกษ	3,234	251	280	369	279	172	358	252	5,195
23	ประจวบคีรีขันธ์	4,511	56	80	84	140	89	69	108	5,137
24	สุพรรณบุรี	3,598	156	193	181	266	226	218	286	5,124
25	สุรินทร์	3,327	221	321	185	174	216	292	340	5,076
26	ลพบุรี	3,445	124	259	260	278	283	176	108	4,933
27	ตาก	3,733	157	248	168	160	61	100	271	4,898
28	อุดรธานี	3,079	303	78	174	278	263	247	388	4,810
29	บุรีรัมย์	2,671	240	203	298	360	330	405	234	4,741
30	ร้อยเอ็ด	3,079	205	226	228	202	257	167	244	4,608

หมายเหตุ * ปรับข้อมูลจำนวนผู้ติดเชื้อ เฉพาะกลุ่มผู้ติดเชื้อภายในประเทศ ไม่รวมกลุ่มขนส่งสินค้า ยืนยันผลการติดเชื้อจากการสอบสวนโรคในระบบรายงาน ในช่วงต้นการระบาดระลอกใหม่ และไม่นับผู้ป่วยในสถานกักกัน



จำนวนผู้ติดเชื้อโควิดในประเทศไทยใหม่ และสะสม วันที่ 1 เม.ย. 64 – 4 ส.ค. 64 เวลา 01:00 น.

ที่	จังหวัด	1 เม.ย. - 28 ก.ค.	29-ก.ค.	30-ก.ค.	31-ก.ค.	1-ส.ค.	2-ส.ค.	3-ส.ค.	4-ส.ค.	รวม(ราย)
31	กาญจนบุรี	3,043	224	149	281	163	258	220	218	4,556
32	มหาสารคาม	2,840	151	258	231	349	130	216	300	4,475
33	นครสวรรค์	2,895	147	149	195	219	170	140	179	4,094
34	นครศรีธรรมราช	3,159	97	114	151	142	158	78	93	3,992
35	ชัยภูมิ	2,354	172	187	249	326	252	101	136	3,777
36	ปราจีนบุรี	2,860	196	93	130	135	127	106	128	3,775
37	ขอนแก่น	2,640	157	173	157	155	129	138	171	3,720
38	กาฬสินธุ์	2,275	125	202	197	213	216	142	188	3,558
39	สระแก้ว	2,149	94	120	107	128	385	382	192	3,557
40	สุราษฎร์ธานี	2,958	62	101	135	71	72	65	78	3,542
41	นครนายก	2,485	89	93	324	23	90	46	249	3,399
42	อ่างทอง	2,054	113	183	92	204	164	199	151	3,160
43	สกลนคร	1,801	102	112	156	167	153	192	175	2,858
44	กำแพงเพชร	1,996	77	91	128	137	168	135	113	2,845
45	ดรง	2,253	77	45	33	53	57	67	57	2,642
46	ระนอง	2,194	71	58	74	74	38	62	54	2,625

หมายเหตุ * ปรับข้อมูลจำนวนผู้ติดเชื้อ เฉพาะกลุ่มผู้ติดเชื้อภายในประเทศ ไม่รวมกลุ่มขนส่งสินค้า ยืนยันผลการติดเชื้อจากการสอบสวนโรคในระบบรายงาน ในช่วงต้นการระบาดระลอกใหม่ และไม่นับผู้ป่วยในสถานกักกัน



จำนวนผู้ติดเชื้อโควิดในประเทศไทยใหม่ และสะสม วันที่ 1 เม.ย. 64 – 4 ส.ค. 64 เวลา 01:00 น.

ที่	จังหวัด	1 เม.ย. - 28 ก.ค.	29-ก.ค.	30-ก.ค.	31-ก.ค.	1-ส.ค.	2-ส.ค.	3-ส.ค.	4-ส.ค.	รวม(ราย)
47	นครพนม	1,674	111	80	127	114	113	150	115	2,484
48	จันทบุรี	2,013	53	56	83	79	34	65	42	2,425
49	เพชรบูรณ์	1,742	75	118	119	68	45	169	27	2,363
50	สุโขทัย	1,586	141	82	108	109	90	90	153	2,359
51	สมุทรสงคราม	1,598	79	87	98	115	115	102	63	2,257
52	ยโสธร	1,244	107	130	132	80	73	217	84	2,067
53	พิษณุโลก	1,539	78	89	42	82	78	47	55	2,010
54	เขียงราย	1,581	38	31	24	26	56	32	48	1,836
55	อุดรดิตถ์	1,159	104	95	73	77	58	110	69	1,745
56	พัทลุง	1,355	54	47	49	53	37	40	17	1,652
57	พิจิตร	1,069	74	29	29	150	82	58	65	1,556
58	ลำปาง	1,053	57	42	43	53	34	52	36	1,370
59	หนองบัวลำภู	917	38	25	95	56	73	32	94	1,330
60	เลย	940	42	56	57	66	71	38	48	1,318
61	ภูเก็ต	989	27	50	35	39	39	34	21	1,234
62	ชุมพร	750	46	40	72	23	76	60	142	1,209

หมายเหตุ * ปรับข้อมูลจำนวนผู้ติดเชื้อ เฉพาะกลุ่มผู้ติดเชื้อภายในประเทศ ไม่รวมกลุ่มขนส่งสินค้า ยืนยันผลการติดเชื้อจากการสอบสวนโรคในระบบรายงาน ในช่วงต้นการระบาดระลอกใหม่ และไม่นับผู้ป่วยในสถานกักกัน



จำนวนผู้ติดเชื้อโควิดในประเทศไทยใหม่ และสะสม วันที่ 1 เม.ย. 64 – 4 ส.ค. 64 เวลา 01:00 น.

ที่	จังหวัด	1 เม.ย. - 28 ก.ค.	29-ก.ค.	30-ก.ค.	31-ก.ค.	1-ส.ค.	2-ส.ค.	3-ส.ค.	4-ส.ค.	รวม(ราย)
63	อุทัยธานี	727	74	40	62	96	58	64	88	1,209
64	อำนาจเจริญ	657	85	50	74	107	74	78	60	1,185
65	น่าน	751	67	60	61	75	46	66	59	1,185
66	ตราด	955	39	29	15	25	22	35	30	1,150
67	กระบี่	1,002	13	15	17	20	23	13	17	1,120
68	หนองคาย	697	35	68	49	86	32	36	41	1,044
69	ชัยนาท	629	38	27	68	49	55	42	75	983
70	พะเยา	649	45	28	36	54	41	43	49	945
71	สิงห์บุรี	600	38	44	56	31	59	46	51	925
72	มุกดาหาร	618	46	45	37	35	51	29	52	913
73	บึงกาฬ	372	53	23	42	31	66	76	62	725
74	พังงา	539	27	37	41	4	19	3	24	694
75	แพร่	509	32	26	9	28	23	28	24	679
76	ลำพูน	537	6	30	13	25	26	21	20	678
77	สตูล	446	15	4	8	24	36	13	17	563
78	แม่ฮ่องสอน	131	7	6	4	5	6	9	13	181

หมายเหตุ * ปรับข้อมูลจำนวนผู้ติดเชื้อ เฉพาะกลุ่มผู้ติดเชื้อภายในประเทศ ไม่รวมกลุ่มขนส่งสินค้า ยืนยันผลการติดเชื้อจากการสอบสวนโรคในระบบรายงาน ในช่วงต้นการระบาดระลอกใหม่ และไม่นับผู้ป่วยในสถานกักกัน



จำนวนผู้ติดเชื้อโควิดในประเทศไทยใหม่ วันที่ 4 ส.ค.64 จำนวน 10 อันดับแรก

อันดับที่	จังหวัด	รายวัน 4 ส.ค.	รวมตั้งแต่ วันที่ 1 เม.ย. - 4 ส.ค.	
1	กรุงเทพมหานคร	4,118	165,849	=
2	ชลบุรี	1,678	30,805	↑
3	สมุทรสาคร	1,294	35,595	↑
4	สมุทรปราการ	945	42,864	↓
5	นนทบุรี	908	26,897	=
6	ฉะเชิงเทรา	556	12,060	↑
7	สระบุรี	522	7,903	↑
8	นครราชสีมา	456	6,657	↓
9	อุบลราชธานี	396	6,264	↓
10	อุดรธานี	388	4,810	↑

การระบาดที่พบในจังหวัดที่มีรายงานผู้ป่วยเพิ่มขึ้น ประจำวันที่ 4 สิงหาคม พ.ศ. 2564

จังหวัด	พื้นที่	สถานที่เกิดการระบาด	วันที่เริ่มพบการระบาด	ผู้ป่วยรายใหม่	ยอดสะสมใน cluster
ชลบุรี	ศรีราชา	บริษัทยานยนต์	3 ส.ค.	25	25 ราย (คลัสเตอร์ใหม่)
	เมืองชลบุรี	บริษัทหล่อโลหะ	3 ส.ค.	11	11 ราย (คลัสเตอร์ใหม่)
สมุทรสาคร	เมืองสมุทรสาคร	โรงงานยางรถยนต์	29 ก.ค.	19	33 ราย
	เมืองสมุทรสาคร	บริษัทลวด	3 ส.ค.	11	11 ราย (คลัสเตอร์ใหม่)
	กระทุ่มแบน	บริษัทเครื่องใช้ไฟฟ้า	3 ส.ค.	53	53 ราย (คลัสเตอร์ใหม่)
นนทบุรี	บางใหญ่	ตลาดบางใหญ่	15 พ.ค.	11	116 ราย
สระบุรี	วังม่วง	โรงงานผลิตภัณฑ์ไก่	30 ก.ค.	10	235 ราย
	พระพุทธบาท	โรงงานแปรรูปไก่	17 ก.ค.	13	266 ราย

การระบาดที่พบในจังหวัดที่มีรายงานผู้ป่วยเพิ่มขึ้น ประจำวันที่ 4 สิงหาคม พ.ศ. 2564

จังหวัด	พื้นที่	สถานที่เกิดการระบาด	วันที่เริ่มพบการระบาด	ผู้ป่วยรายใหม่	ยอดสะสมใน cluster
สระแก้ว	อรัญประเทศ	ตลาดอินโดจีน	3 ส.ค.	35	35 ราย (คลัสเตอร์ใหม่)
	อรัญประเทศ	ตลาดรัตนธรรม	3 ส.ค.	44	44 ราย (คลัสเตอร์ใหม่)
สงขลา	5 อำเภอ	โรงงานห้องเย็น	23 มิ.ย.	65	192 ราย
พระนครศรีอยุธยา	อุทัย	บริษัทชิ้นส่วนอิเล็กทรอนิกส์	26 มิ.ย.	13	318 ราย
	วังน้อย	บริษัทขนส่ง	22 ก.ค.	39	60 ราย
ปทุมธานี	คลองหลวง	บริษัทกระสอบ	3 ส.ค.	25	25 ราย (คลัสเตอร์ใหม่)

