



สถานการณ์ โรคติดเชื้อไวรัสโคโรนา 2019 Coronavirus Disease 2019 (COVID-19)

ศูนย์บริหารสถานการณ์ โควิด-19 (ศบค.)

วันที่ 3 สิงหาคม 2564



**สถานการณ์
COVID – 19
ประจำวัน**



สถานการณ์ COVID-19 ทั่วโลก 218 ประเทศ 2 เขตบริหารพิเศษ 2 เรือสำราญ

Confirmed 199,595,039
+ 476,630

Severe 91,649
+ 1,061 (0.04%)

Recovered 180,083,311
+ 405,801 (90.22%)

Deaths 4,248,886
+ 7,750 (2.13%)

PLACES		CONFIRMED	NEW CASES	DEATHS	ACTIVE CASES	PLACES		CONFIRMED	NEW CASES	DEATHS	ACTIVE CASES
1	USA	35,895,980	56,369	629,862(213)	5,548,581	11	Italy	4,358,533	3,190	128,088(20)	93,017
2	India	31,725,399	30,031	425,228(420)	411,469	12	Iran	3,940,708	37,189	91,407(411)	444,768
3	Brazil	19,953,501	15,143	557,359(473)	708,939	13	Germany	3,779,778	1,502	92,183(11)	31,295
4	Russia	6,312,185	23,508	160,137(785)	511,265	14	Indonesia	3,462,800	22,404	97,291(1,568)	523,164
5	France	6,151,803	5,184	111,936(51)	330,954	15	Poland	2,883,120	91	75,261	153,959
6	UK	5,902,354	21,952	129,743(24)	1,236,459	16	Mexico	2,861,498	6,740	241,279(128)	378,351
7	Turkey	5,770,833	22,898	51,519(91)	253,468	17	South Africa	2,461,758	5,574	72,437(246)	150,933
8	Argentina	4,947,030	11,183	106,045(273)	246,112	18	Ukraine	2,253,534	265	52,955(4)	13,409
9	Colombia	4,801,050	6,636	121,216(218)	81,658	19	Peru	2,114,445	1,244	196,518(80)	N/A
10	Spain	4,502,983	18,647	81,643(53)	681,678	20	Netherlands	1,869,909	2,094	17,829	182,018

42 Thailand 652,185(+18,901) cases 5,315(+147) Deaths

(ข้อมูล ณ วันที่ 3 สิงหาคม 2564 เวลา 10.00 น.)

ที่มา : worldometers

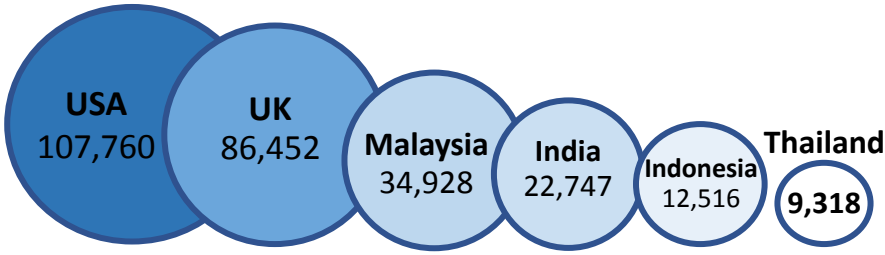


สถานการณ์ COVID-19 ประเทศในทวีปเอเชีย

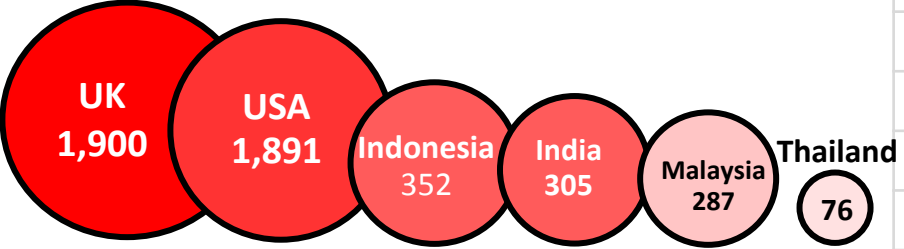
ประเทศในเอเชียพบผู้ป่วยอย่างต่อเนื่อง ได้แก่

อินเดีย อินโดนีเซีย มาเลเซีย ฟิลิปปินส์ ปากีสถาน ญี่ปุ่น บังคลาเทศ ไทย

อัตราป่วย ต่อประชากร 1 ล้านคน



อัตรารัตาย ต่อประชากร 1 ล้านคน



(ข้อมูล ณ วันที่ 3 สิงหาคม 2564 เวลา 10.00 น.) ที่มา : worldometers

	PLACES	CONFIRMED	NEW CASES	DEATHS	ACTIVE CASES
2	India	31,725,399	30,031	425,228(420)	411,469
14	Indonesia	3,462,800	22,404	97,291(1,568)	523,164
24	Philippines	1,605,762	8,167	28,093(77)	62,615
26	Bangladesh	1,280,317	15,989	21,162(246)	150,407
27	Malaysia	1,146,186	15,764	9,403(219)	199,051
31	Pakistan	1,039,695	4,858	23,462(40)	73,213
33	Japan	935,886	10,176	15,197(5)	77,909
42	Thailand	652,185	18,901	5,315(147)	209,039
69	Myanmar	306,354	3,689	10,061(330)	79,151
84	S. Korea	202,203	1,215	2,104(1)	22,190
89	Vietnam	165,339	7,455	1,881(197)	116,493
107	China	93,193	98	4,636	1,157
110	Cambodia	78,474	560	1,442(22)	5,515
114	Singapore	65,213	111	38(1)	2,142
170	Laos	6,765	199	7	3,578
204	Brunei	338	0	3	55



จีนล็อกดาวน์ หลายล้านคนสกัดสายพันธุ์เดลตา

ประชาชนหลายล้านคนในจีนถูกกักตัวอยู่บ้าน ขณะจีนสกัดการระบาดของโควิด-19 ครั้งใหญ่รอบหลายเดือน พบการติดเชื้อใหม่ในชุมชน 55 คน หลังสายพันธุ์เดลตากระจายไปกว่า 20 เมืองมากกว่า 12 มณฑล ขณะนี้รัฐบาลท้องถิ่นในเมืองใหญ่รวมถึงกรุงปักกิ่งต้องตรวจหาเชื้อจากประชาชนหลายล้านคน พร้อมๆ กับตรวจตราย่านอยู่อาศัย และกักตัวผู้สัมผัสใกล้ชิด

เมืองจูโจวในมณฑลหูหนานออกมาตรการล็อกดาวน์เข้มงวด สั่งประชาชนกว่า 1.2 ล้านคนอยู่บ้านไปจนถึงอีก 3 วันข้างหน้า พร้อมตรวจหาเชื้อทั่วเมืองและรณรงค์ฉีดวัคซีน

กรุงปักกิ่งที่ก่อนหน้านี้ไว้วางใจการติดเชื้อได้สำเร็จเหลือ 0 เสมือน นับตั้งแต่โควิดเกิดขึ้นครั้งแรกในเมืองอู่ฮั่น เมื่อปลายปี 2562 จนเศรษฐกิจเมืองหลวงฟื้นตัวได้ แต่การระบาดรอบล่าสุดเชื่อมโยงกับคลัสเตอร์หนานจิง ทำให้กรุงปักกิ่งมีการติดเชื้อกว่า 360 คน ในช่วงสองสัปดาห์ที่ผ่านมา

เมืองท่องเที่ยวจางเจียจี้ ใกล้จูโจว การระบาดกระจายไปเมื่อเดือนก่อนในหมู่ผู้ร่วมเทศกาลภาพยนตร์ เมื่อกลับไปภูมิลำเนาโควิดก็กระจายไปทั่วประเทศเป็นเหตุให้จางเจียจี้ล็อกดาวน์ประชาชนทั้งหมด 1.5 ล้านคน





รายงานสถานการณ์ COVID-19 ในประเทศไทย

ระลอกใหม่ เมษายน ประเทศไทย ตั้งแต่วันที่ 1 เม.ย. - 3 ส.ค. 64

ผู้ป่วยรายใหม่วันนี้

+18,901 ราย

ติดเชื้อ ในประเทศ	ติดเชื้อจาก ต่างประเทศ
18,151 ราย	7 ราย

จากเรือนจำ/
ที่ต้องขัง **743** ราย

ผู้ป่วยรายใหม่
จากระบบเฝ้าระวังและระบบบริการฯ

ค้นหาผู้ติดเชื้อเชิงรุกในชุมชน

จากเรือนจำ / ที่ต้องขัง

ผู้ที่เดินทางจากต่างประเทศ

ผู้ป่วยยืนยันสะสม

623,322 ราย

ผู้ป่วยยืนยันสะสมตั้งแต่ปี 63

652,185 ราย

ประวัติเสีย

15,176 ราย

2,975 ราย

743 ราย

7 ราย

รวม 18,901 ราย

หายป่วยแล้ว

+18,590 ราย

หายป่วยสะสม **410,405** ราย

หายป่วยสะสมตั้งแต่ปี 63

437,831 ราย

ผู้รับวัคซีน

ฉีดแล้ว **18,198,825** โดส

+252,390 ราย

เข็มที่ 1 สะสม 14,207,477 ราย

+79,909 ราย

เข็มที่ 2 สะสม 3,991,348 ราย

ข้อมูล 28 ก.พ. - 2 ส.ค. 2564

เสียชีวิต

+147 คน

เสียชีวิตสะสม

5,221 คน 0.84 %

เสียชีวิตสะสมตั้งแต่ปี 63

5,315 คน 0.81 %

ผู้ป่วยรักษาอยู่

209,039 ราย

ใน sw. **72,728** ราย

sw. สนามและอื่นๆ **136,311** ราย

อาการหนัก **4,893** ราย

(ใส่เครื่องช่วยหายใจ **1,046** ราย)



ผู้ติดเชื้อ COVID-19 ระลอกใหม่เมษายน 2564 ประเทศไทย วันที่ 1 เม.ย. – 3 ส.ค.64 เวลา 00:00 น.

ผู้ป่วย-ติดเชื้อรายใหม่วันนี้

ผู้ป่วย-ติดเชื้อสะสม

เสียชีวิต

ประเทศไทย

+18,901
(ใน-ต่างประเทศ) ราย

623,322
(ใน-ต่างประเทศ) ราย

+147
คน

(ต่างประเทศ) **+7** ราย

(ต่างประเทศ) **2,183** ราย

เสียชีวิตสะสม **5,221** คน

กรุงเทพมหานคร
และปริมณฑล

ในประเทศ (ไม่รวมเรือนจำ) **+7,553** ราย

ในประเทศ (ไม่รวมเรือนจำ) **298,245** ราย

ในประเทศ (ไม่รวมเรือนจำ) **+88** คน

4 จังหวัดภาคใต้

ในประเทศ (ไม่รวมเรือนจำ) **+678** ราย

ในประเทศ (ไม่รวมเรือนจำ) **35,160** ราย

ในประเทศ (ไม่รวมเรือนจำ) **+15** คน

จังหวัดอื่น (67 จังหวัด)

ในประเทศ (ไม่รวมเรือนจำ) **+9,920** ราย

ในประเทศ (ไม่รวมเรือนจำ) **239,016** ราย

ในประเทศ (ไม่รวมเรือนจำ) **+42** คน

เรือนจำและที่ต้องขัง

เรือนจำและที่ต้องขัง **+743** ราย

เรือนจำและที่ต้องขัง **48,718** ราย

เรือนจำและที่ต้องขัง **+2** คน



ผู้ป่วยโรคโควิด-19 เสียชีวิต ของประเทศไทย รายงานวันที่ 3 ส.ค. 64 (+147 ราย)

จังหวัด	รวม (ราย)	โรคประจำตัว/ปัจจัยเสี่ยงต่อ ความรุนแรงของโรค	ปัจจัยเสี่ยงต่อการติดเชื้อโควิด 19
กรุงเทพมหานคร	55	• ความดันโลหิตสูง (70)	• คนในครอบครัว (34)
ปทุมธานี(11) สมุทรสาคร(8) นครปฐม(6) นนทบุรี(5) สมุทรปราการ(4)	34	• เบาหวาน (48)	• คนอื่นๆ (32) (เพื่อนบ้าน เพื่อนร่วมงาน นายจ้าง ลูกจ้าง)
ปัตตานี(7) สงขลา(5) นราธิวาส(2) ยะลา(1) นครศรีธรรมราช(2) ตรัง(1) ระนอง(1)	19	• ไชมันในเลือดสูง (38)	• อาศัย/ไปพื้นที่ระบาด (64)
ร้อยเอ็ด(4) ชัยภูมิ(3) นครราชสีมา(1) ยโสธร(1) สุรินทร์(1)	10	• โรคไต(15)	• ไปที่แออัด (12) (แคมป์คนงาน ตลาด เรือนจำ รพ.)
ตาก(3) สุโขทัย(3) พะเยา(2) กำแพงเพชร(2) ชัยนาท(2) นครสวรรค์(1)	13	• โรคหัวใจ(12)	• อาชีพเสี่ยง (1) (ค้าขาย)
จันทบุรี(3) อ่างทอง(3) ชลบุรี(2) ปราชินบุรี(2) สระบุรี (2) เพชรบุรี(1) ระยอง(1) สระแก้ว(1) ประจวบคีรีขันธ์ (1)	16	• โรคปอด(9)	• ระบุได้ไม่ชัดเจน (4)
		• โรคอ้วน (6)	
		• หลอดเลือดสมอง (10)	
		• ติดเตียง(3)	
		• ตั้งครรภ์ (1)	

- ชาย 84 ราย หญิง 63 ราย
- ชาวไทย 140 ราย เมียนมา 7 ราย
- ค่ามัธยฐานของอายุ 63 ปี (34 – 99 ปี)

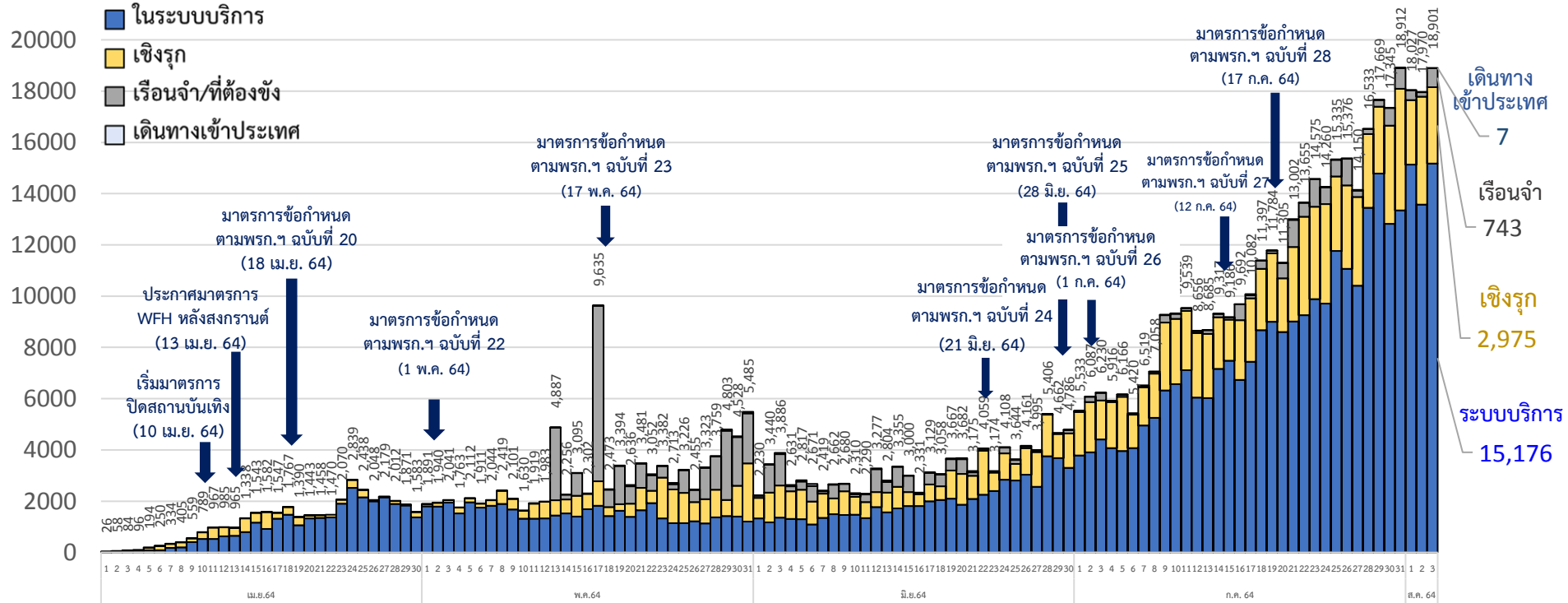
ค่ากลางเวลา (ทราบผลติดเชื้อ – เสียชีวิต) 9 วัน (นานสุด 33 วัน)
เสียชีวิตที่บ้าน 2 ราย กทม.(1) ปทุมธานี(1)

❖ อายุ 60 ปีขึ้นไป 87 ราย (59%) อายุต่ำกว่า 60 ปี มีโรคเรื้อรัง 36 ราย (25%) ไม่มีโรคเรื้อรัง 24 ราย (16%) ตั้งครรภ์ 1 ราย ชาวเมียนมา อายุ 45 ปี



จำนวนผู้ติดเชื้อรายวัน ระลอกเมษายน 64 (1 เม.ย. - 3 ส.ค. 64)

(ยอดสะสม 623,322 ราย)





ผู้เดินทางมาจากต่างประเทศ รวม 7 ราย

ผู้เดินทางมาจากต่างประเทศ คัดกรอง ณ ด่านฯ และเข้ารพ./สถานกักกันทุกประเภท (7 ราย)

ประเทศต้นทาง	เดินทางมาถึงไทย / ผู้ติดเชื้อเที่ยวบินเดียวกัน	ลักษณะผู้ติดเชื้อ	การตรวจหาเชื้อ	เข้าพัก / รพ.
จีน (1 ราย)	14 ก.ค. 64	เพศหญิง อายุ 4 ปี สัญชาติ อเมริกัน อาชีพ ในปกครอง	20 ก.ค. 64 (Day 6) ผลพบเชื้อ ไม่มีอาการ	ASQ กทม./ รพ.เอกชน กทม.
สหรัฐอเมริกา (1 ราย)	28 ก.ค. 64	เพศหญิง อายุ 48 ปี สัญชาติ ไทย อาชีพ นักท่องเที่ยว	1 ส.ค. 64 (Day 4) ผลพบเชื้อ มีอาการ	Sandbox ภูเก็ต/ รพ.เอกชน ภูเก็ต (2)
ตุรกี (1 ราย)	31 ก.ค. 64	เพศชาย อายุ 27 ปี สัญชาติ ไทย อาชีพ นักท่องเที่ยว	1 ส.ค. 64 (Day 1) ผลพบเชื้อ มีอาการ	
กัมพูชา (2 ราย)	18 ก.ค. 64 ด่านพรมแดนทางบก	เพศชาย อายุ 28 ปี สัญชาติ ไทย อาชีพ ช่างเชื่อม	1 ส.ค. 64 (Day 14) ผลพบเชื้อ ไม่มีอาการ	LQ สระแก้ว/ รพ. วัฒนานคร
	27 ก.ค. 64 ด่านพรมแดนทางบก	เพศชาย อายุ 27 ปี สัญชาติ ไทย อาชีพ พนักงานออนไลน์	31 ก.ค. 64 (Day 4) ผลพบเชื้อ ไม่มีอาการ	LQ สระแก้ว/ รพ. อรัญประเทศ
เมียนมา (2 ราย)	10 ก.ค. 64	เพศหญิง อายุ 17 ปี สัญชาติ เมียนมา เป็นนักเรียน	11 ก.ค. 64 (Day 1) ผลพบเชื้อ มีอาการ	ASQ กทม./ รพ.เอกชน กทม.
	31 ก.ค. 64 ช่องทางธรรมชาติ	เพศชาย อายุ 68 ปี สัญชาติ เมียนมา	1 ส.ค. 64 (Day 1) ผลพบเชื้อ ไม่มีอาการ	รพ.อู่เมียง ตาก



จำนวนผู้ป่วย-ผู้ติดเชื้อในชุมชนรายวัน กทม.และปริมณฑล ต่างจังหวัด และภาพรวมประเทศ ระลอกเมษายน 2564

(วันที่ 1 เม.ย. - 3 ส.ค. 64)

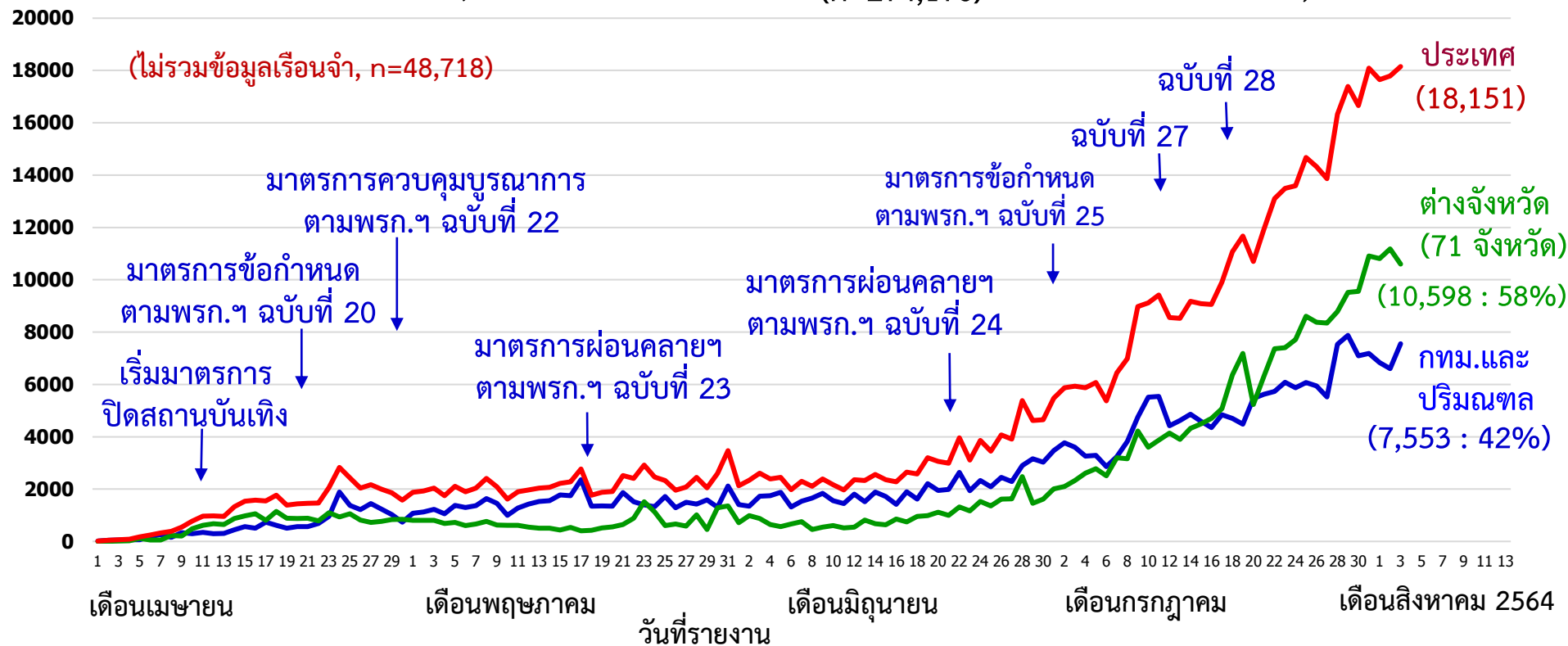
จำนวนผู้ติดเชื้อ

รายวัน (ราย)

— กทม.และปริมณฑล (5 จังหวัด)
(n=298,245)

— ต่างจังหวัด (71 จังหวัด)
(n=274,176)

— ประเทศ
(n=572,421)





จำนวนผู้ติดเชื้อโควิดในประเทศไทยใหม่ และสะสม วันที่ 1 เม.ย. 64 – 3 ส.ค. 64

ที่	จังหวัด	1 เม.ย. – 27 ก.ค.	28-ก.ค.	29-ก.ค.	30-ก.ค.	31-ก.ค.	1-ส.ค.	2-ส.ค.	3-ส.ค.	รวม
รวมทั้งประเทศ (ยกเว้นผู้เดินทางเข้าราชอาณาจักร)		495,847	16,523	17,652	17,337	18,902	18,025	17,959	18,894	621,139
1. ในเรือนจำ		45,472	202	261	681	810	374	175	743	48,718
2. นอกเรือนจำ		450,375	16,321	17,391	16,656	18,092	17,651	17,784	18,151	572,421
2.1 จังหวัดอื่น		202,817	8,785	9,516	9,558	10,908	10,814	11,180	10,598	274,176
2.2 รวม กทม. ปริมณฑล		247,558	7,536	7,875	7,098	7,184	6,837	6,604	7,553	298,245
2.2.1	กรุงเทพมหานคร	137,263	3,997	3,963	3,231	3,668	2,899	3,144	3,566	161,731
2.2.2	ปริมณฑล (5 จังหวัด)	110,295	3,539	3,912	3,867	3,516	3,938	3,460	3,987	136,514

หมายเหตุ * ปรับข้อมูลจำนวนผู้ติดเชื้อ เฉพาะกลุ่มผู้ติดเชื้อภายในประเทศ ไม่รวมกลุ่มขนส่งสินค้า ยืนยันผลการติดเชื้อจากการสอบสวนโรคในระบบรายงาน ในช่วงต้นการระบาดระลอกใหม่



จำนวนผู้ติดเชื้อโควิดในประเทศไทยใหม่ และสะสม วันที่ 1 เม.ย. 64 – 3 ส.ค. 64 เวลา 01:00 น.

ที่	จังหวัด	1 เม.ย. - 27 ก.ค.	28-ก.ค.	29-ก.ค.	30-ก.ค.	31-ก.ค.	1-ส.ค.	2-ส.ค.	3-ส.ค.	รวม(ราย)
รวม		495,847	16,523	17,652	17,337	18,902	18,025	17,959	18,894	621,139
1	กรุงเทพมหานคร	137,263	3,997	3,963	3,231	3,668	2,899	3,144	3,566	161,731
2	เรือ่นจำ่า	45,472	202	261	681	810	374	175	743	48,718
3	สมุทรปราการ	34,417	1,088	810	1,386	872	1,113	872	1,361	41,919
4	สมุทรสาคร	25,825	1,147	1,172	1,186	1,178	1,259	1,252	1,282	34,301
5	ชลบุรี	21,658	864	982	914	1,062	1,147	1,141	1,359	29,127
6	นนทบุรี	21,641	520	633	587	577	723	743	565	25,989
7	ปทุมธานี	18,202	308	313	330	351	417	454	465	20,840
8	นครปฐม	10,210	476	984	378	538	426	139	314	13,465
9	เพชรบุรี	11,289	123	120	134	130	144	112	116	12,168
10	สงขลา	9,760	283	215	324	324	318	318	122	11,664
11	ฉะเชิงเทรา	8,445	447	589	479	437	327	465	315	11,504
12	ปัตตานี	7,848	154	168	183	173	194	197	198	9,115
13	พระนครศรีอยุธยา	6,976	155	221	260	271	310	298	305	8,796
14	ระยอง	5,923	237	394	246	670	354	403	219	8,446
15	ยะลา	6,312	182	220	238	168	162	177	173	7,632

หมายเหตุ * ปรับข้อมูลจำนวนผู้ติดเชื้อ เฉพาะกลุ่มผู้ติดเชื้อภายในประเทศ ไม่รวมกลุ่มขนส่งสินค้า ยืนยันผลการติดเชื้อจากการสอบสวนโรคในระบบรายงาน ในช่วงต้นการระบาดระลอกใหม่ และไม่นับผู้ป่วยในสถานกักกัน



จำนวนผู้ติดเชื้อโควิดในประเทศไทยใหม่ และสะสม วันที่ 1 เม.ย. 64 – 3 ส.ค. 64 เวลา 01:00 น.

ที่	จังหวัด	1 เม.ย. - 27 ก.ค.	28-ก.ค.	29-ก.ค.	30-ก.ค.	31-ก.ค.	1-ส.ค.	2-ส.ค.	3-ส.ค.	รวม(ราย)
16	สระบุรี	5,378	152	260	242	250	306	486	307	7,381
17	นราธิวาส	5,231	274	255	155	217	167	296	185	6,780
18	นครราชสีมา	4,237	217	192	240	226	178	457	454	6,201
19	อุบลราชธานี	3,469	313	302	350	280	414	292	448	5,868
20	ราชบุรี	4,647	145	118	123	233	166	304	115	5,851
21	เชียงใหม่	5,158	64	69	65	102	46	59	63	5,626
22	ประจวบคีรีขันธ์	4,465	46	56	80	84	140	89	69	5,029
23	ศรีสะเกษ	2,986	248	251	280	369	279	172	358	4,943
24	สุพรรณบุรี	3,302	296	156	193	181	266	226	218	4,838
25	ลพบุรี	3,295	150	124	259	260	278	283	176	4,825
26	สุรินทร์	3,156	171	221	321	185	174	216	292	4,736
27	ตาก	3,560	173	157	248	168	160	61	100	4,627
28	บุรีรัมย์	2,463	208	240	203	298	360	330	405	4,507
29	อุดรธานี	2,890	189	303	78	174	278	263	247	4,422
30	ร้อยเอ็ด	2,860	219	205	226	228	202	257	167	4,364

หมายเหตุ * ปรับข้อมูลจำนวนผู้ติดเชื้อ เฉพาะกลุ่มผู้ติดเชื้อภายในประเทศ ไม่รวมกลุ่มขนส่งสินค้า ยืนยันผลการติดเชื้อจากการสอบสวนโรคในระบบรายงาน ในช่วงต้นการระบาดระลอกใหม่ และไม่นับผู้ป่วยในสถานกักกัน



จำนวนผู้ติดเชื้อโควิดในประเทศไทยใหม่ และสะสม วันที่ 1 เม.ย. 64 – 3 ส.ค. 64 เวลา 01:00 น.

ที่	จังหวัด	1 เม.ย. - 27 ก.ค.	28-ก.ค.	29-ก.ค.	30-ก.ค.	31-ก.ค.	1-ส.ค.	2-ส.ค.	3-ส.ค.	รวม(ราย)
31	กาญจนบุรี	2,458	585	224	149	281	163	258	220	4,338
32	มหาสารคาม	2,699	141	151	258	231	349	130	216	4,175
33	นครสวรรค์	2,733	162	147	149	195	219	170	140	3,915
34	นครศรีธรรมราช	3,031	128	97	114	151	142	158	78	3,899
35	ปราจีนบุรี	2,778	82	196	93	130	135	127	106	3,647
36	ชัยภูมิ	2,261	93	172	187	249	326	252	101	3,641
37	ขอนแก่น	2,551	89	157	173	157	155	129	138	3,549
38	สุราษฎร์ธานี	2,923	35	62	101	135	71	72	65	3,464
39	กาฬสินธุ์	2,168	107	125	202	197	213	216	142	3,370
40	สระแก้ว	2,063	86	94	120	107	128	385	382	3,365
41	นครนายก	2,406	79	89	93	324	23	90	46	3,150
42	อ่างทอง	1,970	84	113	183	92	204	164	199	3,009
43	กำแพงเพชร	1,911	85	77	91	128	137	168	135	2,732
44	สกลนคร	1,683	118	102	112	156	167	153	192	2,683
45	ดรง	2,211	42	77	45	33	53	57	67	2,585
46	ระนอง	2,139	55	71	58	74	74	38	62	2,571

หมายเหตุ * ปรับข้อมูลจำนวนผู้ติดเชื้อ เฉพาะกลุ่มผู้ติดเชื้อภายในประเทศ ไม่รวมกลุ่มขนส่งสินค้า ยืนยันผลการติดเชื้อจากการสอบสวนโรคในระบบรายงาน ในช่วงต้นการระบาดระลอกใหม่ และไม่นับผู้ป่วยในสถานกักกัน



จำนวนผู้ติดเชื้อโควิดในประเทศไทยใหม่ และสะสม วันที่ 1 เม.ย. 64 – 3 ส.ค. 64 เวลา 01:00 น.

ที่	จังหวัด	1 เม.ย. - 27 ก.ค.	28-ก.ค.	29-ก.ค.	30-ก.ค.	31-ก.ค.	1-ส.ค.	2-ส.ค.	3-ส.ค.	รวม(ราย)
47	ฉะเชิงเทรา	1,967	46	53	56	83	79	34	65	2,383
48	นครพนม	1,579	95	111	80	127	114	113	150	2,369
49	เพชรบูรณ์	1,635	107	75	118	119	68	45	169	2,336
50	สุโขทัย	1,487	99	141	82	108	109	90	90	2,206
51	สมุทรสงคราม	1,522	76	79	87	98	115	115	102	2,194
52	ยโสธร	1,214	30	107	130	132	80	73	217	1,983
53	พิษณุโลก	1,451	88	78	89	42	82	78	47	1,955
54	เขียงราย	1,563	18	38	31	24	26	56	32	1,788
55	อุดรดิตถ์	1,086	73	104	95	73	77	58	110	1,676
56	พัทลุง	1,317	38	54	47	49	53	37	40	1,635
57	พิจิตร	1,006	63	74	29	29	150	82	58	1,491
58	ลำปาง	999	54	57	42	43	53	34	52	1,334
59	เลย	891	49	42	56	57	66	71	38	1,270
60	หนองบัวลำภู	877	40	38	25	95	56	73	32	1,236
61	ภูเก็ต	951	38	27	50	35	39	39	34	1,213
62	น่าน	669	82	67	60	61	75	46	66	1,126

หมายเหตุ * ปรับข้อมูลจำนวนผู้ติดเชื้อ เฉพาะกลุ่มผู้ติดเชื้อภายในประเทศ ไม่รวมกลุ่มขนส่งสินค้า ยืนยันผลการติดเชื้อจากการสอบสวนโรคในระบบรายงาน ในช่วงต้นการระบาดระลอกใหม่ และไม่นับผู้ป่วยในสถานกักกัน



จำนวนผู้ติดเชื้อโควิดในประเทศไทยใหม่ และสะสม วันที่ 1 เม.ย. 64 – 3 ส.ค. 64 เวลา 01:00 น.

ที่	จังหวัด	1 เม.ย. - 27 ก.ค.	28-ก.ค.	29-ก.ค.	30-ก.ค.	31-ก.ค.	1-ส.ค.	2-ส.ค.	3-ส.ค.	รวม(ราย)
63	อำนาจเจริญ	588	69	85	50	74	107	74	78	1,125
64	อุทัยธานี	710	17	74	40	62	96	58	64	1,121
65	ตราด	915	40	39	29	15	25	22	35	1,120
66	กระบี่	986	16	13	15	17	20	23	13	1,103
67	ชุมพร	710	40	46	40	72	23	76	60	1,067
68	หนองคาย	654	43	35	68	49	86	32	36	1,003
69	ชัยนาท	573	56	38	27	68	49	55	42	908
70	พะเยา	612	37	45	28	36	54	41	43	896
71	สิงห์บุรี	563	37	38	44	56	31	59	46	874
72	มุกดาหาร	576	42	46	45	37	35	51	29	861
73	พังงา	515	24	27	37	41	4	19	3	670
74	บึงกาฬ	347	25	53	23	42	31	66	76	663
75	ลำพูน	512	25	6	30	13	25	26	21	658
76	แพร่	488	21	32	26	9	28	23	28	655
77	สตูล	438	8	15	4	8	24	36	13	546
78	แม่ฮ่องสอน	123	8	7	6	4	5	6	9	168

หมายเหตุ * ปรับข้อมูลจำนวนผู้ติดเชื้อ เฉพาะกลุ่มผู้ติดเชื้อภายในประเทศ ไม่รวมกลุ่มขนส่งสินค้า ยืนยันผลการติดเชื้อจากการสอบสวนโรคในระบบรายงาน ในช่วงต้นการระบาดระลอกใหม่ และไม่นับผู้ป่วยในสถานกักกัน



จำนวนผู้ติดเชื้อโควิดในประเทศไทยใหม่ วันที่ 3 ส.ค.64 จำนวน 10 อันดับแรก

อันดับที่	จังหวัด	รายวัน 3 ส.ค.	รวมทั้งตั้งแต่วันที่ 1 เม.ย. - 3 ส.ค.	
1	กรุงเทพมหานคร	3,566	161,731	=
2	สมุทรปราการ	1,361	41,919	↑
3	ชลบุรี	1,359	29,127	=
4	สมุทรสาคร	1,282	34,301	↓
5	นนทบุรี	565	25,989	=
6	ปทุมธานี	465	20,840	↑
7	นครราชสีมา	454	6,201	↑
8	อุบลราชธานี	448	5,868	↑
9	บุรีรัมย์	405	4,507	↑
10	สระแก้ว	382	3,365	↓

สถานการณ์ โควิด-19 ระลอกใหม่ เมษายน

ตั้งแต่วันที่ 1 เมษายน – 2 สิงหาคม พ.ศ. 2564



ผู้ป่วยรายใหม่วันนี้

2

ส.ค. 64

+3,144

จากระบบเฝ้าระวังและจาก
โรงพยาบาล

ไทย
802

ต่างด้าว
54

ค้นหาผู้ติดเชื้อเชิงรุกในชุมชน

ไทย
2,261

ต่างด้าว
27

ผู้ป่วยยืนยันสะสม

158,165

จากระบบเฝ้าระวังและจากโรงพยาบาล

ไทย
78,963

ต่างด้าว
19,512

ค้นหาผู้ติดเชื้อเชิงรุกในชุมชน

ไทย
52,361

ต่างด้าว
7,329

+68

เสียชีวิตสะสม **2,527** (1.60%)

ผู้ป่วยใหม่รายวัน



การสอบสวนโรค

ลงพื้นที่
(คน/ครั้ง)

157,051/157,206

ผู้สัมผัสเสี่ยง **สูง**
89,885

พบเชื้อ
12,213

อัตราการติดเชื้อ
ในผู้สัมผัสเสี่ยงสูง

13.59%



ผลการดำเนินการ

ทีมป้องกันและแก้ไขปัญหาโควิด-19 เชิงรุกในชุมชน : Bangkok Comprehensive Covid-19 Response Team (Bangkok CCRT)
วันที่ 15 กรกฎาคม - 1 สิงหาคม 2564



จำนวนทีม	
ทีมหลัก	ทีมสนับสนุน
163	97
รวม	
260	

ลงพื้นที่			
ชุมชน (แห่ง)		ผู้รับบริการ (ราย)	
วันนี้	สะสม	วันนี้	สะสม
+ 33	2,059	+ 3,018	104,494

	ฉีดวัคซีน (ราย)	
	วันนี้	สะสม
+ 2,515	75,158	

สื่อสาร ให้ความรู้ (ราย)	
วันนี้	สะสม
+ 3,018	104,494

ผู้สูงอายุ (ราย)		ผู้มีโรคประจำตัว (ราย)		หญิงตั้งครรภ์ (ราย)	
วันนี้	สะสม	วันนี้	สะสม	วันนี้	สะสม
+ 1,369	42,947	+ 1,138	32,048	+ 8	163



ผลการดำเนินการ

ทีมป้องกันและแก้ไขปัญหาโควิด-19 เชิงรุกในชุมชน : Bangkok Comprehensive Covid-19 Response Team (Bangkok CCRT)

วันที่ 15 กรกฎาคม - 1 สิงหาคม 2564



การตรวจ Antigen Test Kit	
วันนี้ + 502	สะสม 21,107

พบเชื้อ (ราย)	
วันนี้ + 41	สะสม 2,471

ไม่พบเชื้อ (ราย)	
วันนี้ + 461	สะสม 18,636

Home Isolation (ราย)		Community Isolation (ราย)		ส่งต่อ รพ. (ราย)	
วันนี้ + 36	สะสม 2,390	วันนี้ + 4	สะสม 28	วันนี้ + 1	สะสม 53

Home Quarantine (ราย)	
วันนี้ + 172	สะสม 4,839

จ่ายยาฟ้าทะลายโจร (ราย)		จ่ายยาลดไข้ (ราย)	
วันนี้ + 34	สะสม 2,083	วันนี้ + 162	สะสม 9,196

จ่ายยาแก้ไอ (ราย)		จ่ายยาลดความดันโลหิต (ราย)	
วันนี้ + 10	สะสม 638	วันนี้ + 6	สะสม 378



จ่ายยา Favipiravir (ราย)	
วันนี้ + 7	สะสม 172

จ่ายชุด HQ (ชุด)	
วันนี้ + 40	สะสม 2,347

จ่ายชุด HI (ชุด)	
วันนี้ + 31	สะสม 1,855

การระบาดที่พบในจังหวัดที่มีรายงานผู้ป่วยเพิ่มขึ้น ประจำวันที่ 3 สิงหาคม พ.ศ. 2564

จังหวัด	พื้นที่	สถานที่เกิดการระบาด	วันที่เริ่มพบการระบาด	ผู้ป่วยรายใหม่	ยอดสะสมใน cluster
สมุทรสาคร	เมืองสมุทรสาคร	โรงงานอาหารกระป๋อง	22 ก.ค.	12	146 ราย
	เมืองสมุทรสาคร	โรงงานถุงพลาสติก	2 ส.ค.	19	19 ราย (คลัสเตอร์ใหม่)
	เมืองสมุทรสาคร	บริษัทกระป๋องบรรจุอาหาร	2 ส.ค.	11	11 ราย (คลัสเตอร์ใหม่)
ปทุมธานี	เมืองปทุมธานี	ตลาดพรพัฒน์	25 มิ.ย.	11	84 ราย
สระแก้ว	อรัญประเทศ	ตลาดโรงเกลือ	26 ก.ค.	107	147 ราย
	อรัญประเทศ	ตลาดเดชไชย	1 ส.ค.	117	123 ราย
ฉะเชิงเทรา	บางคล้า	โรงงานสายไฟฟ้า	17 ก.ค.	10	562 ราย
	เมืองฉะเชิงเทรา	บริษัทโลหะขึ้นรูป	26 ก.ค.	32	90 ราย

การระบาดที่พบในจังหวัดที่มีรายงานผู้ป่วยเพิ่มขึ้น ประจำวันที่ 3 สิงหาคม พ.ศ. 2564

จังหวัด	พื้นที่	สถานที่เกิดการระบาด	วันที่เริ่มพบการระบาด	ผู้ป่วยรายใหม่	ยอดสะสมใน cluster
นครปฐม	บางเลน	บริษัทยางรถยนต์ 1	30 ก.ค.	28	61 ราย
	บางเลน	บริษัทยางรถยนต์ 2	30 ก.ค.	57	81 ราย
	บางเลน	บริษัทคอนกรีต	2 ส.ค.	10	10 ราย (คลัสเตอร์ใหม่)
สระบุรี	วังม่วง	โรงงานผลิตถัณฑ์ไก่	30 ก.ค.	18	225 ราย
	พระพุทธบาท	โรงงานแปรรูปไก่	17 ก.ค.	23	253 ราย
พระนครศรีอยุธยา	อุทัย	บริษัทชิ้นส่วนอิเล็กทรอนิกส์	26 มิ.ย.	17	305 ราย
กาญจนบุรี	เมืองกาญจนบุรี	โรงงานข้าวโพด	2 ส.ค.	24	24 ราย (คลัสเตอร์ใหม่)
ระยอง	แกลง	ตลาดสิริภิบาลพัฒนา	26 ก.ค.	47	65 ราย
ลพบุรี	พัฒนานิคม	โรงงานแปรรูปไก่	18 ก.ค.	15	125 ราย
ขอนแก่น	ขอนแก่น-มหาสารคาม	ตลาดศรีเมืองทอง	27 ก.ค.	95	206 ราย

A close-up photograph of a hand wearing a white latex glove, carefully drawing liquid from a small glass vial into a clear plastic syringe. The background is a dark, solid color, and the lighting is dramatic, highlighting the textures of the glove and the glass. In the top left corner, there is a small orange horizontal bar.

วัคซีนโควิด 19 ของประเทศไทย

สรุปผลการฉีดวัคซีนโควิด 19

ผลการให้บริการวัคซีน วันที่

2 สิงหาคม 2564

เวลา 18.00 น.

จำนวนผู้ได้รับวัคซีน		เพิ่มขึ้นวันนี้	ตั้งแต่วันที่ 7 มิ.ย. 2564	ตั้งแต่วันที่ 28 ก.พ. 2564
		เพิ่มขึ้น + 332,299 โดส	สะสม 14,098,304 โดส	สะสม 18,198,825 โดส
จำแนก	เข็มที่ 1	รายใหม่ + 252,390 ราย	สะสม 11,437,230 ราย	สะสม 14,207,477 ราย
	เข็มที่ 2	รายใหม่ + 79,909 ราย	สะสม 2,661,074 ราย	สะสม 3,991,348 ราย



รายงานผลการฉีดวัคซีนป้องกัน COVID -19

ผลให้บริการ ณ วันที่

๑ สิงหาคม ๒๕๖๔

เวลา ๒๒.๐๐ น

จำนวนผู้ได้รับวัคซีน		เพิ่มขึ้นวันนี้	ตั้งแต่ 7 มิถุนายน 2564	ตั้งแต่ 28 กุมภาพันธ์ 2564
		+	สะสม	สะสม
จำแนกรายเข็มและชนิดวัคซีน	เข็มที่ 1	26,394	4,155,666	5,028,908
	Sinovac	1,430	225,005	1,036,436
	Sinopharm	3,210	383,438	383,473
	AstraZeneca	21,754	3,547,223	3,608,999
	เข็มที่ 2	12,086	803,762	1,081,783
	Sinovac	3	632,186	907,782
	Sinopharm	10,625	109,936	109,961
	AstraZeneca	1,458	61,640	64,040

ความครอบคลุมการฉีดวัคซีนโควิด 19 ในพื้นที่กรุงเทพมหานคร (วันที่ 28 กุมภาพันธ์ - 1 สิงหาคม 2564)

ฉีดเพิ่มวันนี้

38,480 โดส

ในโรงพยาบาล นอกโรงพยาบาล

10,419 โดส

28,061 โดส

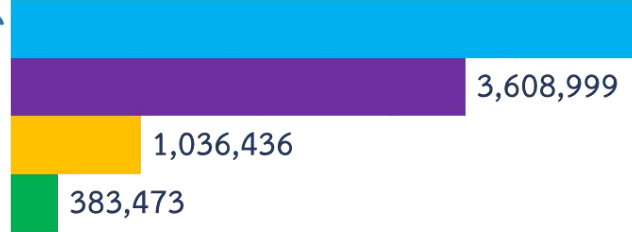
เข็ม 1

26,394 โดส

เข็ม 2

12,086 โดส

เข็ม 1



5,028,908

3,608,999

1,036,436

383,473

65.32 %

เข็ม 2



1,081,783

14.05 %

64,040

907,782

109,961

- รวม
- AstraZeneca
- Sinovac
- Sinopharm

ประชากรในกรุงเทพมหานคร 7,699,174 คน



ศบค.
ศูนย์บริหารสถานการณ์
โควิด-19
#สู้ไปด้วยกัน #ประเทศไทยต้องชนะ