



# สถานการณ์ โรคติดเชื้อไวรัสโคโรนา 2019 Coronavirus Disease 2019 (COVID-19)

ศูนย์บริหารสถานการณ์ โควิด-19 (ศบค.)

วันที่ 3 พฤษภาคม 2563



# ผู้ป่วย COVID-19 สะสม ประเทศไทย ถึงวันที่ 3 พฤษภาคม 2563

ผู้ป่วยรายใหม่ในวันนี้

**3** ราย

State Quarantines (รายใหม่) | **1** ราย

ผู้ป่วยยืนยันสะสม

**2,969** ราย

State Quarantines (สะสม) | **84** ราย

หายป่วยแล้ว

**2,739** ราย

เพิ่มขึ้น (ราย) | ร้อยละ

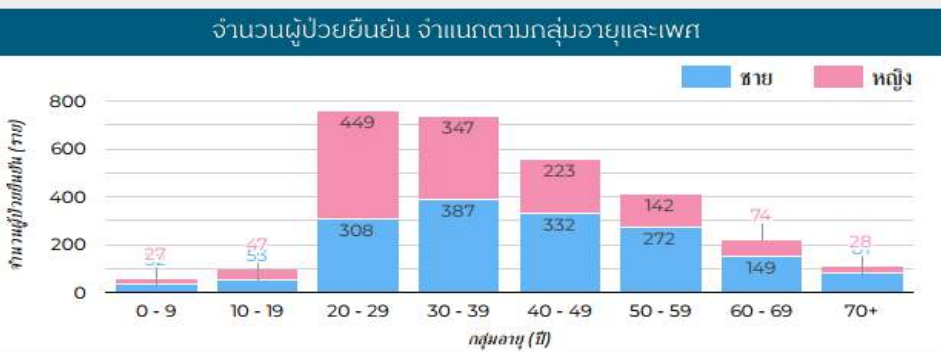
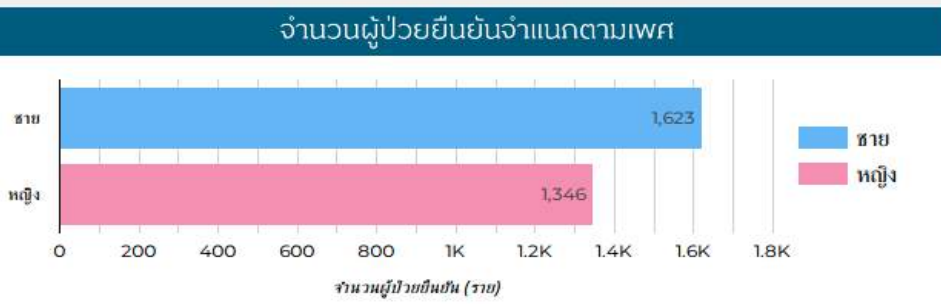
7 | 92.25

เสียชีวิต

**54** ราย

เพิ่มขึ้น (ราย) | ร้อยละ

0 | 1.82



อายุน้อยสุด (เดือน)

**1**

อายุเฉลี่ย (ปี)

**39**

อายุสูงสุด (ปี)

**99**

อัตราส่วน หญิง : ชาย

**1 : 1.21**

สูงสุดในกลุ่มอายุ

**20-29** ปี

จำนวนผู้ป่วยสูงสุดในกลุ่มอายุ 20-29 ปี

**757** ราย

แหล่งข้อมูลและจัดทำโดย : กรมควบคุมโรค กระทรวงสาธารณสุข



# ผู้ป่วย COVID-19 ประเทศไทย จำแนกตาม ผู้ป่วยรายใหม่ ผู้ป่วยสะสม และผู้ป่วยกลับบ้าน 3 พฤษภาคม 2563

—●— ผู้ป่วยกลับบ้าน 
 —●— ผู้ป่วยรายใหม่ 
 —●— ผู้ป่วยสะสม 
 —●— ผู้ป่วยยังรักษาอยู่

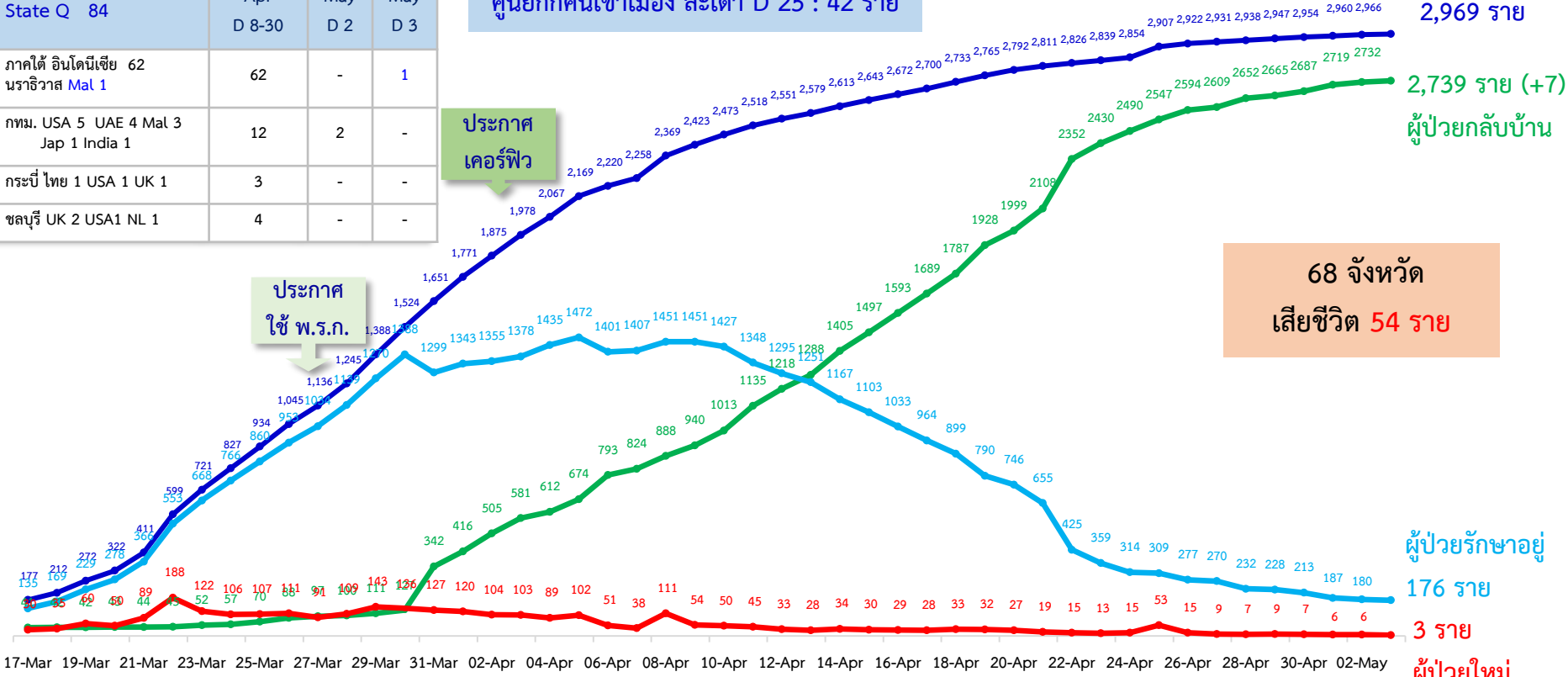
State Q	Apr D 8-30	May D 2	May D 3
ภาคใต้ อินโดนีเซีย 62 นราธิวาส Mal 1	62	-	1
กทม. USA 5 UAE 4 Mal 3 Jap 1 India 1	12	2	-
กระบี่ ไทย 1 USA 1 UK 1	3	-	-
ชลบุรี UK 2 USA1 NL 1	4	-	-

ศูนย์กักคนเข้าเมือง สะเตา D 25 : 42 ราย

ประกาศ  
เคอร์ฟิว

ประกาศ  
ใช้ พ.ร.ก.

68 จังหวัด  
เสียชีวิต 54 ราย





# ผู้ป่วย รายใหม่ ประเทศไทย วันที่ 3 พฤษภาคม 2563 : จำนวน 3 ราย

ประวัติเสี่ยง	จำนวน (ราย)
1. ผู้ป่วยรายใหม่ จากระบบเฝ้าระวังและระบบบริการฯ	2
1. ผู้ป่วยที่มีประวัติสัมผัสกับผู้ป่วยยืนยัน หรือเกี่ยวข้องกับสถานที่ที่พบผู้ป่วยยืนยันก่อนหน้านี้	-
1.1 สัมผัสใกล้ชิดกับผู้ป่วยยืนยันรายก่อนหน้านี้ : กทม. 2 เป็นผู้สัมผัสในครอบครัวทั้งสองราย	2
2. ผู้ป่วยกลุ่มอื่นๆ ที่ไม่เกี่ยวข้องกับผู้ป่วยก่อนหน้านี้	-
3. อยู่ระหว่างการสอบสวนโรค	-
2. การค้นหาเชิงรุกในชุมชน จังหวัดยะลามีการค้นหาผู้ป่วยในกลุ่มผู้สัมผัส และค้นหาเชิงรุก เนื่องจากบางพื้นที่ยังพบผู้ป่วยอย่างต่อเนื่อง เพื่อให้เกิดความมั่นใจว่า จะสามารถควบคุมได้จริง ซึ่งผลเบื้องต้น พบว่า มีผู้ติดเชื้อโควิด 19 จำนวนหนึ่ง (ทุกรายได้รับการดูแล และแยกกัก) แต่ไม่มีอาการจึงต้องมีการทบทวนรายละเอียดในกระบวนการงานที่เกี่ยวข้อง และเก็บส่งตรวจใหม่	
3. ผู้ป่วยที่เดินทางมาจากต่างประเทศ และเข้า State Quarantine ( นราธิวาส ทำงานมาเลเซีย เข้า Local Quarantine 18/4/63)	1
รวม	3



# จังหวัดที่รับรักษาผู้ป่วยยืนยันรายใหม่โรคติดเชื้อไวรัสโคโรนา 2019 (COVID-19) จำแนกตามระยะเวลารายงานฯ

(ข้อมูล ณ วันที่ 3 พฤษภาคม 2563)

กลุ่มจังหวัด	จำนวน	กรุงเทพ	ภาคกลาง	ตะวันออก	ภาคเหนือ	ภาคตะวันออกเฉียงเหนือ	ภาคใต้
มีรายงานผู้ป่วยช่วง 28 วันที่ผ่านมา	36	กรุงเทพมหานคร	ฉะเชิงเทรา	ชลบุรี นครปฐม นนทบุรี ปทุมธานี, ปราจีนบุรี พระนครศรีอยุธยา สมุทรปราการ สมุทรสาคร สระแก้ว สุพรรณบุรี	เชียงใหม่ นครสวรรค์ พะเยา พิษณุโลก ลำปาง	เลย ขอนแก่น ชัยภูมิ นครพนม นครราชสีมา อุบลราชธานี	กระบี่ ชุมพร ตรัง นครศรีธรรมราช นราธิวาส ปัตตานี พังงา พัทลุง ภูเก็ต ยะลา สงขลา สตูล สุราษฎร์ธานี
ไม่มีรายงานผู้ป่วยช่วง 28 วันที่ผ่านมา	32	เพชรบุรี กาญจนบุรี จันทบุรี นครนายก <b>ประจวบคีรีขันธ์</b> ระยอง ราชบุรี ลพบุรี สมุทรสงคราม สระบุรี	เพชรบูรณ์	แพร่ แม่ฮ่องสอน ตาก ลำพูน สุโขทัย อุตรดิตถ์ อุทัยธานี	กาฬสินธุ์ บุรีรัมย์ มหาสารคาม มุกดาหาร ยโสธร ร้อยเอ็ด ศรีสะเกษ <b>สกลนคร สุรินทร์</b> หนองคาย หนองบัวลำภู อำนาจเจริญ อุตรธานี		
ไม่มีรายงานผู้ป่วยมาก่อน	9	ชัยนาท	ตราด	สิงห์บุรี อ่างทอง	กำแพงเพชร น่าน พิจิตร	บึงกาฬ	ระนอง สตูล (เฉพาะState q)



# จำนวนผู้ป่วยยืนยัน จำแนกตามปัจจัยเสี่ยง

## จำนวนผู้ป่วยยืนยันสะสม จำแนกตามปัจจัยเสี่ยง

ปัจจัยเสี่ยง	จำนวน (ราย) ▾
1. สัมผัสใกล้ชิดกับผู้ป่วยยืนยันรายก่อนหน้านี้	1,079
2. อาชีพเสี่ยง เช่น ทำงานในสถานที่แออัด ฯ	250
3. คนไทยเดินทางกลับจากต่างประเทศ	250
4. สนามมวย	248
5. สถานบันเทิง	201
6. คนต่างชาติเดินทางมาจากต่างประเทศ	114
7. บุคลากรด้านการแพทย์และสาธารณสุข	93
8. ผู้ป่วยที่เดินทางมาจากต่างประเทศ (State Q)	84
9. พิธีกรรมทางศาสนา	83
10. ไปสถานที่ชุมชน เช่น ตลาดนัด สถานที่ท่องเที่ยว	73
11. ศูนย์กักซึ่งตรวจคนเข้าเมือง	42
12. สัมผัสผู้เดินทางจากต่างประเทศ	33
13. การค้นหาเชิงรุก (Active case finding)	31
14. ไปสถานที่แออัด เช่น งานแฟร์ คอนเสิร์ต	16
15. ตรวจสอบท่าอากาศยาน	1
<b>รวมทั้งหมด</b>	<b>2,598</b>

## จำนวนผู้ป่วยยืนยัน 2 สัปดาห์ล่าสุด จำแนกตามปัจจัยเสี่ยง

ปัจจัยเสี่ยง	จำนวน (ราย) ▾
1. สัมผัสใกล้ชิดกับผู้ป่วยยืนยันรายก่อนหน้านี้	75
2. ศูนย์กักคนเข้าเมือง	42
3. การค้นหาเชิงรุก (Active case finding)	31
4. ผู้ป่วยที่เดินทางมาจากต่างประเทศ (State Q)	15
5. ไปสถานที่ชุมชน เช่น ตลาดนัด	11
6. อาชีพเสี่ยง เช่น ทำงานในสถานที่แออัด ฯ	7
7. คนไทยเดินทางกลับจากต่างประเทศ	3
8. บุคลากรด้านการแพทย์และสาธารณสุข	2
9. สัมผัสผู้เดินทางจากต่างประเทศ	1
10. พิธีกรรมทางศาสนา	1
11. ตรวจสอบท่าอากาศยาน	1
12. ไปสถานที่แออัด เช่น งานแฟร์ คอนเสิร์ต	1
<b>รวมทั้งหมด</b>	<b>190</b>



# สถานการณ์ COVID-19 ทั่วโลก 210 ประเทศ 2 เขตบริหารพิเศษ 2 เรือสำราญ

**Confirmed** 3,484,176  
+83,174

**Severe** 50,858  
-497 (1.5%)

**Recovered** 1,120,930  
+39,925 (32.2%)

**Deaths** 244,778  
+5,176 (7.0%)

PLACES	CONFIRMED	NEW CASES	DEATHS	ACTIVE CASES
1 USA	1,160,774	+29,322	67,444(1,668)	919,605
2 Spain	245,567	+2,579	25,100(276)	74,234
3 Italy	209,328	+1,900	28,710(474)	100,704
4 UK	182,260	+4,806	28,131(621)	153,785
5 France	168,396	+1,050	24,760(166)	93,074
6 Germany	164,967	+890	6,812(76)	29,155
7 Turkey	124,375	+1,983	3,336(78)	62,780
8 Russia	124,054	+9,623	1,222(53)	107,819
9 Brazil	97,100	+4,898	6,761(349)	49,402
10 Iran	96,448	+802	6,156(65)	12,942

PLACES	CONFIRMED	NEW CASES	DEATHS	ACTIVE CASES
11 China	82,877	+2	4,633(0)	531
12 Canada	56,714	+1,653	3,566(175)	29,347
13 Belgium	49,517	+485	7,765(62)	29,541
14 Peru	42,534	+2,075	1,200(76)	28,900
15 Netherlands	40,236	+445	4,987(94)	34,999
16 India	39,699	+2,442	1,323(100)	27,557
17 Switzerland	29,817	+112	1,762(8)	3,855
18 Ecuador	27,464	+1,128	1,371(308)	23,961
19 Saudi Arabia	25,459	+1,362	176(7)	21,518
20 Portugal	25,190	-161	1,023(16)	22,496

60. Thailand 2,969 (+3) cases 54 Death

(ข้อมูล ณ 3 พฤษภาคม 2563 เวลา 10.00 น.)

ที่มา : worldometer, South China Morning Post



# สถานการณ์ COVID-19 ทั่วโลก 210 ประเทศ 2 เขตบริหารพิเศษ 2 เรือสำราญ

PLACES	CONFIRMED	NEW CASES	DEATHS	ACTIVE CASES
21 Mexico	22,088	+1,349	2,061(89)	7,650
22 Sweden	22,082	+562	2,669(16)	18,408
23 Ireland	21,176	+343	1,286(21)	6,504
24 Pakistan	19,103	+989	440(23)	13,846
25 Chile	18,435	+1,427	247(13)	8,616
26 Singapore	17,548	+447	17(1)	16,184
27 Israel	16,185	+84	229(4)	6,363
28 Belarus	15,828	+911	97(4)	12,614
29 Austria	15,558	+27	596(7)	1,782
30 Qatar	14,872	+776	12(0)	13,326
31 Japan	14,571	+266	474(19)	10,892
32 UAE	13,599	+561	119(8)	10,816
33 Poland	13,375	+270	664(13)	8,949
34 Romania	12,732	+165	771(27)	7,414
35 Ukraine	11,411	+550	279(7)	9,634

PLACES	CONFIRMED	NEW CASES	DEATHS	ACTIVE CASES
36 Indonesia	10,843	+292	831(31)	8,347
37 S. Korea	10,793	+13	250(0)	1,360
38 Denmark	9,407	+96	475(15)	2,043
39 Serbia	9,362	+157	189(4)	7,747
40 Philippines	8,928	+156	603(24)	7,201
41 Bangladesh	8,790	+552	175(5)	8,438
42 Norway	7,809	+26	211(1)	7,566
43 Czechia	7,755	+18	245(5)	4,049
44 Dominican Republic	7,578	+290	326(13)	5,771
45 Colombia	7,285	+279	324(10)	5,295
46 Panama	7,090	+370	197(5)	6,252
47 Australia	6,783	+16	93(0)	901
48 South Africa	6,336	+385	123(7)	3,664
49 Egypt	6,193	+298	415(9)	4,256
50 Malaysia	6,176	+105	103(0)	1,747

(ข้อมูล ณ 3 พฤษภาคม 2563 เวลา 10.00 น.)

ที่มา : worldometer, South China Morning Post





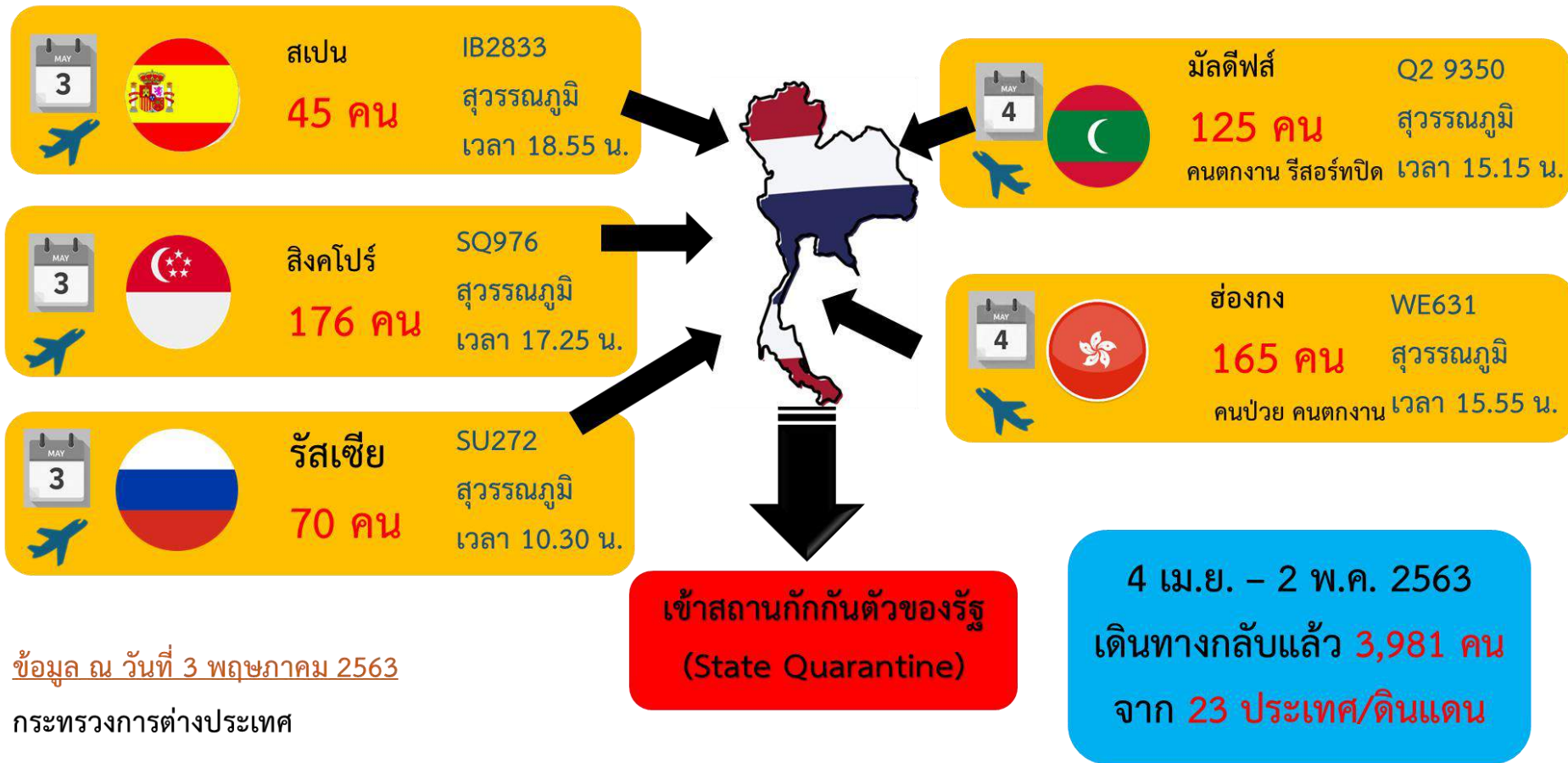
### 'WHO' เตือนทั่วโลก ต้อง คลายล็อก' ซ้ำๆ เตรียมรับโควิด-19' พุงอีกรอบ

ดร.ไมค์ ไรอัน ผู้เชี่ยวชาญด้านภาวะฉุกเฉินขององค์การอนามัยโลก (WHO) ระบุว่า เป็นเรื่องสำคัญจริง ๆ ที่บรรดาประเทศ ต่างๆ ที่ผ่อนคลายมาตรการควบคุม และป้องกันการแพร่ระบาดของไวรัสโควิด-9 จะต้องเฝ้าระวังถึงการติดเชื้อที่จะพุ่งขึ้นมาใหม่ โดยเฉพาะในการรับมือกับการแพร่กระจายของเชื้อในสถานที่ที่มีลักษณะจำเพาะ

นอกจากนี้ ยังต้องดำเนินการป้องกันบุคคลที่มีความเสี่ยงในสถานที่ต่างๆ รวมถึง ในสถานดูแลระยะยาว เรือนจำ และที่พักแรงงานต่างชาติ ทั้งยังต้องให้ชุมชนปฏิบัติตามมาตรการเว้นระยะห่างทางสังคม และสุขอนามัยต่างๆ ต่อไป รวมถึงต้องตรวจหาเชื้อในกลุ่มผู้ต้องสงสัยไปอย่างต่อเนื่องด้วย แม้จะสามารถควบคุมการระบาดไว้ได้แล้วก็ตาม



# เที่ยวบินนำคนไทยที่ตกค้างกลับไทย



ข้อมูล ณ วันที่ 3 พฤษภาคม 2563

กระทรวงการต่างประเทศ

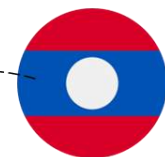


ลงทะเบียนไว้ : 411 คน เดินทางเข้ารวม : 590 คน

เป็นผู้ลงทะเบียนไว้  
328 คน

ไม่ได้ลงทะเบียน  
262 คน

เมียนมา: 15 คน



สปป.ลาว: 10 คน



กัมพูชา: 24 คน

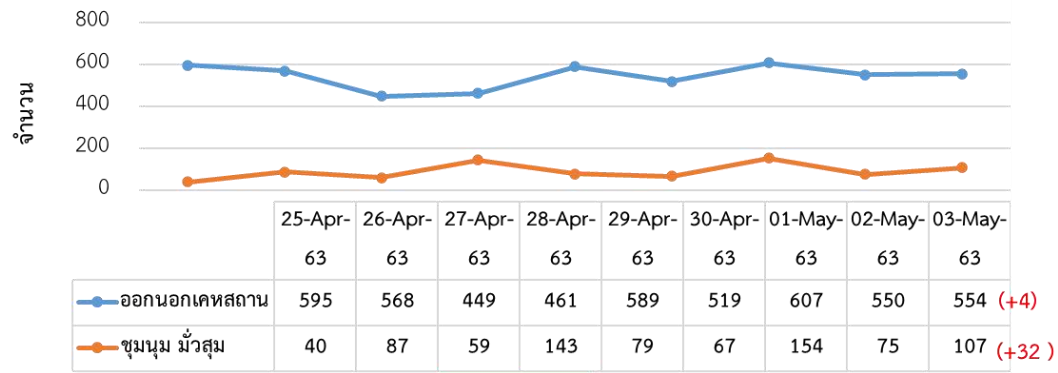
มาเลเซีย: 541 คน



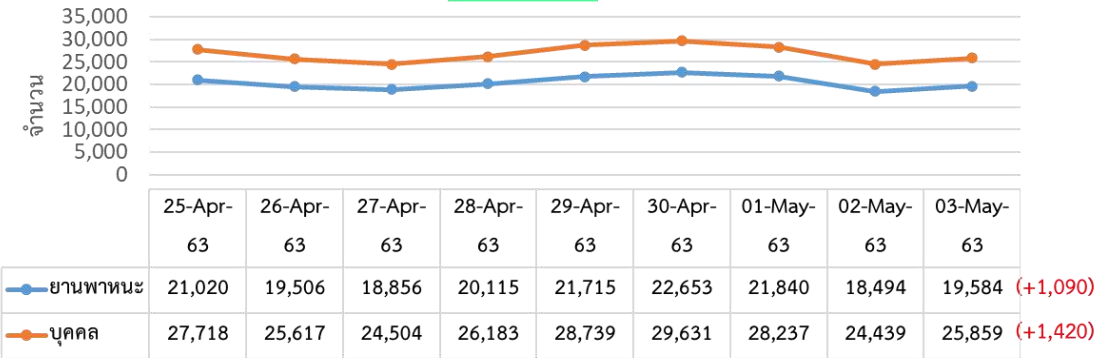
ผู้ลงทะเบียนเดินทางเข้า : 279 คน  
ไม่ลงทะเบียน : 262 คน

เข้าพื้นที่กักกันตัวของรัฐส่วนภูมิภาค  
(Local Quarantine)  
วันที่ 2 พ.ค. 63 : 590 คน  
สะสมตั้งแต่ 18 เม.ย. - 1 พ.ค. 63 : 6,819 คน  
กลับบ้านแล้ว : 636 คน อยู่ระหว่างกักกัน 6,183 คน

### การกระทำความผิด



### ตามข้อยกเว้น



### เหตุของการออกนอกเคหสถาน

**3 ลำดับแรก**

1. ออกมาทำธุระ ( คิดเป็นเปอร์เซ็นต์ 39% )
2. อื่นๆ ( คิดเป็นเปอร์เซ็นต์ 27% )
3. เดินทางกลับที่พัก ( คิดเป็นเปอร์เซ็นต์ 18% )

ตักเตือน 39 คน  
 ดำเนินคดี 515 คน

### เหตุของการชุมนุม มั่วสุม

**3 ลำดับแรก**

1. เล่นการพนัน ( คิดเป็นเปอร์เซ็นต์ 36% )
2. ตี๋มสุรา ( คิดเป็นเปอร์เซ็นต์ 30% )
3. เสพยาเสพติด ( คิดเป็นเปอร์เซ็นต์ 20% )

ตักเตือน 0 คน  
 ดำเนินคดี 107 คน