



# สถานการณ์ โรคติดเชื้อไวรัสโคโรนา 2019 Coronavirus Disease 2019 (COVID-19)

ศูนย์บริหารสถานการณ์ โควิด-19 (ศบค.)

วันที่ 2 ตุลาคม 2564



**สถานการณ์  
COVID – 19  
ประจำวัน**

---



# สถานการณ์ COVID-19 ทั่วโลก 219 ประเทศ 2 เขตบริหารพิเศษ 2 เรือสำราญ

**Confirmed** 235,063,766  
+ 471,294

**Severe** 88,548  
- 85 (0.04%)

**Recovered** 211,814,324  
+ 447,259 (90.11%)

**Deaths** 4,805,700  
+ 7,341 (2.04%)

| PLACES |           | CONFIRMED  | NEW CASES | DEATHS         | ACTIVE CASES | PLACES |              | CONFIRMED | NEW CASES | DEATHS       | ACTIVE CASES |
|--------|-----------|------------|-----------|----------------|--------------|--------|--------------|-----------|-----------|--------------|--------------|
| 1      | USA       | 44,443,405 | 120,876   | 718,984(1,821) | 9,907,927    | 11     | Colombia     | 4,959,144 | 1,867     | 126,336(37)  | 31,780       |
| 2      | India     | 33,789,398 | 23,910    | 448,605(233)   | 279,813      | 12     | Italy        | 4,675,758 | 3,405     | 130,973(52)  | 93,652       |
| 3      | Brazil    | 21,445,651 | 18,578    | 597,292(492)   | 415,716      | 13     | Germany      | 4,249,003 | 7,297     | 94,253(3)    | 144,650      |
| 4      | UK        | 7,841,625  | 35,577    | 136,789(127)   | 1,349,077    | 14     | Indonesia    | 4,216,728 | 1,624     | 142,026(87)  | 34,867       |
| 5      | Russia    | 7,535,548  | 24,522    | 208,142(887)   | 634,684      | 15     | Mexico       | 3,671,611 | 8,828     | 277,976(533) | 372,511      |
| 6      | Turkey    | 7,182,943  | 28,873    | 64,264(210)    | 476,547      | 16     | Poland       | 2,908,432 | 1,362     | 75,666(16)   | 169,679      |
| 7      | France    | 7,018,367  | 4,935     | 116,759(46)    | 120,975      | 17     | South Africa | 2,904,307 | 1,635     | 87,705(79)   | 39,612       |
| 8      | Iran      | 5,601,565  | 14,525    | 120,663(235)   | 427,351      | 18     | Philippines  | 2,565,487 | 15,566    | 38,493(199)  | 130,268      |
| 9      | Argentina | 5,258,466  | 1,564     | 115,225(46)    | 23,288       | 19     | Ukraine      | 2,435,413 | 12,034    | 56,446(172)  | 120,512      |
| 10     | Spain     | 4,961,128  | 2,037     | 86,463(48)     | 118,927      | 20     | Malaysia     | 2,257,584 | 11,889    | 26,456(121)  | 160,413      |

28 Thailand 1,626,604(+11,375) cases 16,937(+87) Deaths

(ข้อมูล ณ วันที่ 2 ตุลาคม 2564 เวลา 10.00 น.)

ที่มา : worldometers

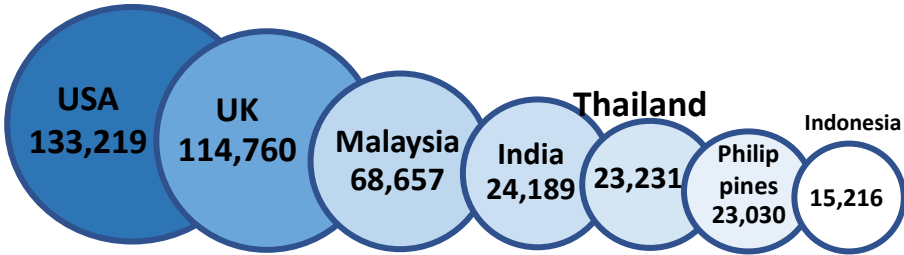


# สถานการณ์ COVID-19 ประเทศในทวีปเอเชีย

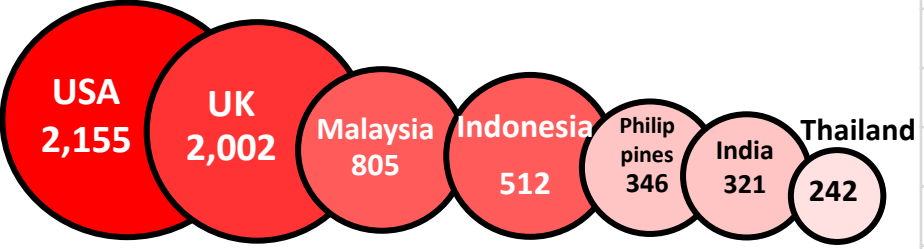
ประเทศในเอเชียพบผู้ป่วยอย่างต่อเนื่อง ได้แก่

อินเดีย อินโดนีเซีย มาเลเซีย ฟิลิปปินส์ ปากีสถาน ญี่ปุ่น บังคลาเทศ ไทย

## อัตราป่วย ต่อประชากร 1 ล้านคน



## อัตราตาย ต่อประชากร 1 ล้านคน



(ข้อมูล ณ วันที่ 2 ตุลาคม 2564 เวลา 10.00 น.) ที่มา : worldometers

|     | PLACES      | CONFIRMED  | NEW CASES | DEATHS       | ACTIVE CASES |
|-----|-------------|------------|-----------|--------------|--------------|
| 2   | India       | 33,789,398 | 23,910    | 448,605(233) | 279,813      |
| 14  | Indonesia   | 4,216,728  | 1,624     | 142,026(87)  | 34,867       |
| 18  | Philippines | 2,565,487  | 15,566    | 38,493(199)  | 130,268      |
| 20  | Malaysia    | 2,257,584  | 11,889    | 26,456(121)  | 160,413      |
| 24  | Japan       | 1,701,309  | 1,576     | 17,648(43)   | 27,347       |
| 28  | Thailand    | 1,626,604  | 11,375    | 16,937(87)   | 113,394      |
| 29  | Bangladesh  | 1,556,758  | 847       | 27,531(21)   | 12,326       |
| 31  | Pakistan    | 1,246,538  | 1,411     | 27,785(56)   | 48,163       |
| 43  | Vietnam     | 797,712    | 6,957     | 19,437(136)  | 142,194      |
| 61  | Myanmar     | 465,922    | 1,846     | 17,789(54)   | 28,291       |
| 76  | S. Korea    | 316,020    | 2,484     | 2,504(16)    | 36,424       |
| 107 | Cambodia    | 112,883    | 232       | 2,336(17)    | 7,164        |
| 110 | Singapore   | 99,430     | 2,909     | 103(8)       | 20,203       |
| 112 | China       | 96,203     | 34        | 4,636(0)     | 890          |
| 142 | Laos        | 24,310     | 464       | 20(1)        | 18,722       |
| 177 | Brunei      | 7,326      | 210       | 43(1)        | 2,240        |



# รายงานสถานการณ์ COVID-19 ในประเทศไทย

## ระลอกใหม่ เมษายน ประเทศไทย ตั้งแต่วันที่ 1 เม.ย. - 2 ต.ค. 64

ผู้ป่วยรายใหม่วันนี้

ผู้ป่วยยืนยันสะสม

หายป่วยแล้ว

เสียชีวิต

**+11,375** ราย

**1,597,741** ราย

**+13,127** ราย

**+87** คน

ติดเชื้อ  
ในประเทศ

ติดเชื้อจาก  
ต่างประเทศ

11,174 ราย

17 ราย

ผู้ป่วยยืนยันสะสมตั้งแต่ปี 63

**1,626,604** ราย

หายป่วยสะสม 1,468,847 ราย

หายป่วยสะสมตั้งแต่ปี 63

1,496,273 ราย

เสียชีวิตสะสม

16,843 คน 1.05 %

เสียชีวิตสะสมตั้งแต่ปี 63

16,937 คน 1.04 %

จากเรือนจำ/  
ที่ต้องขัง

184 ราย

ผู้รับวัคซีน

ผู้ป่วยรักษาอยู่

ประวัติเสีย

ฉีดแล้ว **54,581,395** โดส

ที่มา : MOPH-IC



เข็มที่ 1



เข็มที่ 2



เข็มที่ 3

10,245 ราย

929 ราย

184 ราย

17 ราย

+237,298 ราย

สะสม 32,815,130 ราย

+517,255 ราย

สะสม 20,355,829 ราย

+42,030 ราย

สะสม 1,410,436 ราย

ข้อมูล 28 ก.พ.- 1 ต.ค. 2564

**113,394**  
ราย

ใน sw.

38,865 ราย

sw.สนามและอื่นๆ

74,529 ราย

อาการหนัก 3,124 ราย  
(ใส่เครื่องช่วยหายใจ 725 ราย)

**รวม 11,375 ราย**



# ผู้ติดเชื้อ COVID-19 ระลอกใหม่เมษายน 2564 ประเทศไทย วันที่ 1 เม.ย. – 2 ต.ค. 64 เวลา 00:00 น.

ผู้ป่วย-ติดเชื้อรายใหม่วันนี้

ผู้ป่วย-ติดเชื้อสะสม

เสียชีวิต

ประเทศไทย

**+11,375**  
ราย  
(ใน-ต่างประเทศ)

**1,597,741**  
ราย  
(ใน-ต่างประเทศ)

**+87**  
คน

**+17**  
ราย  
(ต่างประเทศ)

**2,853**  
ราย  
(ต่างประเทศ)

เสียชีวิต  
สะสม **16,843**  
คน

กรุงเทพมหานคร  
และปริมณฑล

ในประเทศ  
(ไม่รวมเรือนจำ) **+2,401**  
ราย

ในประเทศ  
(ไม่รวมเรือนจำ) **690,090**  
ราย

ในประเทศ  
(ไม่รวมเรือนจำ) **+35**  
คน

4 จังหวัดภาคใต้

ในประเทศ  
(ไม่รวมเรือนจำ) **+1,978**  
ราย

ในประเทศ  
(ไม่รวมเรือนจำ) **101,778**  
ราย

ในประเทศ  
(ไม่รวมเรือนจำ) **+4**  
คน

จังหวัดอื่น (67 จังหวัด)

ในประเทศ  
(ไม่รวมเรือนจำ) **+6,795**  
ราย

ในประเทศ  
(ไม่รวมเรือนจำ) **733,106**  
ราย

ในประเทศ  
(ไม่รวมเรือนจำ) **+48**  
คน

เรือนจำและที่ต้องขัง

เรือนจำและ  
ที่ต้องขัง **+184**  
ราย

เรือนจำและ  
ที่ต้องขัง **69,914**  
ราย

เรือนจำและ  
ที่ต้องขัง **+0**  
คน



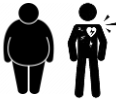
# ผู้ป่วยโรคโควิด-19 เสียชีวิต ของประเทศไทย รายงานวันที่ 2 ต.ค. 64 (+87 ราย)

| จังหวัด   | รวม (ราย) |
|---|-----------|
| กรุงเทพมหานคร   | 25        |
| สมุทรปราการ(5) สมุทรสาคร(3) นครปฐม(2)   | 10        |
| มหาสารคาม(1) ร้อยเอ็ด(1) นครราชสีมา(1)<br>บุรีรัมย์(1) ยโสธร(1) อุบลราชธานี(1) ศรีสะเกษ(1)  | 7         |
| ตาก(2) เพชรบูรณ์(2) เชียงราย(1) สุโขทัย(1)  | 6         |
| กระบี่(2) ชุมพร(2) นราธิวาส(2) ยะลา(2)<br>สุราษฎร์ธานี(2) พังงา(1) ระนอง(1)   | 12        |
| ชลบุรี(6) ราชบุรี(5) ระยอง(4) ลพบุรี(2)<br>สุพรรณบุรี(2) ปราจีนบุรี(2) อ่างทอง(1)<br>ประจวบคีรีขันธ์(1) สระบุรี(1) สระแก้ว(1)<br>พระนครศรีอยุธยา(1) เพชรบุรี(1) | 27        |

- ชาย (44) หญิง (43) : ไทย(87)
- ค่ามัธยฐานของอายุ 67 ปี (35 – 104 ปี)
- ค่ามัธยฐาน (ทราบติดเชื้อ-เสียชีวิต) 14 วัน (นานสุด 57 วัน)



❖ อายุ 60 ปีขึ้นไป 60 ราย (69%)



❖ อายุน้อยกว่า 60 ปี :

มีโรคเรื้อรัง 23 ราย (26%)

ไม่มีประวัติโรคเรื้อรัง 4 ราย (5%)



รวม  
95%

## ปัจจัยเสี่ยง-ประเด็นสำคัญ

- HT (60), DM (36), HPL(31), อ้วน(9), โรคไต(13), ติดเตียง(2)
- เสียชีวิตนอก รพ. 0 ราย
- จากกทม.และปริมณฑล (1), จากพื้นที่เสี่ยงอื่น (2)
- ติดเชื้อในพื้นที่(84) : คนรู้จัก(30), ครอบครัว(21), อาศัย(33), อาชีพเสี่ยง(0)



# ผู้เดินทางมาจากต่างประเทศ รวม 17 ราย

ผู้เดินทางมาจากต่างประเทศ คัดกรอง ณ ด่านฯ และเข้ารพ./สถานกักกันทุกประเภท (17 ราย)

| ประเทศต้นทาง                    | เดินทางมาถึงไทย / ผู้ติดเชื้อเที่ยวบินเดียวกัน | ลักษณะผู้ติดเชื้อ                       | การตรวจหาเชื้อ                              | เข้าพัก / รพ.                           |
|---------------------------------|--|---|---|---|
| นิวซีแลนด์<br>(1 ราย)           | 18 ก.ย. 64                                     | เพศชาย อายุ 74 ปี<br>สัญชาติ นิวซีแลนด์ | 29 ก.ย. 64 (Day 11)<br>ผลพบเชื้อ ไม่มีอาการ | Sandbox ภูเก็ต /<br>รพ.เอกชน ภูเก็ต (5) |
| ไต้หวัน<br>(1 ราย)              | 18 ก.ย. 64                                     | เพศชาย อายุ 50 ปี<br>สัญชาติ อเมริกัน   | 29 ก.ย. 64 (Day 11)<br>ผลพบเชื้อ ไม่มีอาการ |   |
| กาตาร์<br>(1 ราย)               | 19 ก.ย. 64                                     | เพศชาย อายุ 51 ปี<br>สัญชาติ สเปน       | 29 ก.ย. 64 (Day 10)<br>ผลพบเชื้อ มีอาการ    |   |
| สหรัฐอเมริกา<br>(1 ราย)         | 24 ก.ย. 64                                     | เพศหญิง อายุ 20 ปี<br>สัญชาติ ไทย       | 29 ก.ย. 64 (Day 5)<br>ผลพบเชื้อ ไม่มีอาการ  |   |
| สหราชอาณาจักร<br>(1 ราย)        | 29 ก.ย. 64                                     | เพศชาย อายุ 31 ปี<br>สัญชาติ อังกฤษ     | 29 ก.ย. 64 (Day 0)<br>ผลพบเชื้อ มีอาการ     |   |
| สหรัฐอาหรับเอมิเรตส์<br>(1 ราย) | 29 ส.ค. 64                                     | เพศหญิง อายุ 33 ปี<br>สัญชาติ ไทย       | 31 ส.ค. 64 (Day 2)<br>ผลพบเชื้อ ไม่มีอาการ  |   |





# ผู้เดินทางมาจากต่างประเทศ รวม 17 ราย (ต่อ)

ผู้เดินทางมาจากต่างประเทศ คัดกรอง ณ ด่านฯ และเข้ารับ./สถานกักกันทุกประเภท (17 ราย) ต่อ

| ประเทศต้นทาง        | เดินทางมาถึงไทย / ผู้ติดเชื้อที่วบินเดียวกัน | ลักษณะผู้ติดเชื้อ   | การตรวจหาเชื้อ                             | เข้าพัก / รพ.                         |
|---------------------|--|---|--|---------------------------------------|
| กัมพูชา<br>(5 ราย)  | 17 ก.ย. 64                                   | เพศหญิง อายุ 33 ปี<br>สัญชาติ จีน   | 29 ก.ย. 64 (Day 12)<br>ผลพบเชื้อ มีอาการ   | Sandbox ภูเก็ต /<br>รพ.เอกชน ภูเก็ต   |
|                     | 29 ก.ย. 64 /<br>ด่านพรมแดนทางบก              | เพศหญิง อายุ 36 ปี<br>สัญชาติ ไทย อาชีพ พนักงานออนไลน์  | 30 ก.ย. 64 (Day 1)<br>ผลพบเชื้อ มีอาการ    | LQ สระแก้ว /<br>รพ.อรัญประเทศ สระแก้ว |
|                     | 30 ก.ย. 64 /<br>ด่านพรมแดนทางบก              | เพศชาย อายุ 30 ปี<br>สัญชาติ ไทย อาชีพ พนักงานออนไลน์   | 30 ก.ย. 64 (Day 0)<br>ผลพบเชื้อ มีอาการ    | รพ.อรัญประเทศ สระแก้ว                 |
|                     |  | เพศชาย 1 ราย อายุ 34 ปี<br>เพศหญิง 1 ราย อายุ 33 ปี<br>สัญชาติ ไทย (2) อาชีพ พนักงานออนไลน์ (2) | 1 ต.ค. 64 (Day 1)<br>ผลพบเชื้อ มีอาการ (2) | รพ. เอกชน สระแก้ว (2)                 |
| มาเลเซีย<br>(2 ราย) | 20 ก.ย. 64 /<br>ด่านพรมแดนทางบก              | เพศชาย อายุ 23 ปี<br>สัญชาติ ไทย อาชีพ ชาวประมง   | 27 ก.ย. 64 (Day 7)<br>ผลพบเชื้อ ไม่มีอาการ | LQ สตูล /<br>รพ.สตูล                  |
|                     | 27 ก.ย. 64 /<br>ช่องทางธรรมชาติ              | เพศหญิง อายุ 66 ปี<br>สัญชาติ ไทย อาชีพ รับจ้างทั่วไป   | 27 ก.ย. 64 (Day 0)<br>ผลพบเชื้อ มีอาการ    | LQ นราธิวาส /<br>รพ.ระแงง นราธิวาส    |



# ผู้เดินทางมาจากต่างประเทศ รวม 17 ราย (ต่อ)

ผู้เดินทางมาจากต่างประเทศ คัดกรอง ณ ด่านฯ และเข้ารพ./สถานกักกันทุกประเภท (17 ราย) ต่อ

| ประเทศต้นทาง       | เดินทางมาถึงไทย / ผู้ติดเชื้อเที่ยวบินเดียวกัน | ลักษณะผู้ติดเชื้อ  | การตรวจหาเชื้อ                                 | เข้าพัก / รพ.      |
|--------------------|--|--|--|--------------------|
| เมียนมา<br>(4 ราย) | 29 ก.ย. 64 /<br>ด่านพรมแดนทางบก                | เพศหญิง อายุ 20 ปี<br>สัญชาติ ไทย  | 30 ก.ย. 64 (Day 1)<br>ผลพบเชื้อ ไม่มีอาการ     | LQ จ.เชียงราย      |
|                    | 29 ก.ย. 64 /<br>ช่องทางธรรมชาติ (ทางน้ำ)       | เพศชาย อายุ 33 ปี<br>สัญชาติ ไทย   | 30 ก.ย. 64 (Day 1)<br>ผลพบเชื้อ ไม่มีอาการ     | OQ จ.เชียงราย      |
|                    | 30 ก.ย. 64 /<br>ช่องทางธรรมชาติ                | เพศชาย 1 ราย อายุ 29 ปี<br>เพศหญิง 1 ราย อายุ 20 ปี<br>สัญชาติ เมียนมา (2) | 30 ก.ย. 64 (Day 0)<br>ผลพบเชื้อ ไม่มีอาการ (2) | รพ.อุ้มผาง ตาก (2) |



# จำนวนผู้ติดเชื้อโควิดในประเทศไทยใหม่ และสะสม วันที่ 1 เม.ย. 64 – 2 ต.ค. 64

| ที่   | จังหวัด       | 1 เม.ย. – 25 ก.ย. | 26-ก.ย. | 27-ก.ย. | 28-ก.ย. | 29-ก.ย. | 30-ก.ย. | 1-ต.ค. | 2-ต.ค. | ค่าเฉลี่ย 7 วัน | แนวโน้ม | รวม       |
|---|---------------|-------------------|---------|---------|---------|---------|---------|--------|--------|-----------------|---------|-----------|
| <b>รวมทั้งประเทศ</b><br>(ยกเว้นผู้เดินทางเข้าราชอาณาจักร) |               | 1,517,659         | 12,341  | 10,276  | 9,479   | 10,404  | 11,628  | 11,743 | 11,358 | 11,033          |         | 1,594,888 |
| <b>ในเรือนจำและที่ตักขัง</b>                              |               | 68,003            | 532     | 127     | 269     | 178     | 120     | 501    | 184    | 273             |         | 69,914    |
| <b>จังหวัดอื่น 48 จังหวัด</b>                             |               | 309,816           | 3,057   | 2,643   | 2,609   | 2,776   | 3,253   | 2,996  | 3,376  | 2,959           |         | 330,526   |
| <b>พื้นที่ควบคุมสูงสุด และเข้มงวด 19 จังหวัด</b>          |               | 380,320           | 3,522   | 2,827   | 2,574   | 3,224   | 3,202   | 3,457  | 3,419  | 3,175           |         | 402,545   |
| <b>ภาคใต้ 4 จังหวัด</b>                                   |               | 89,896            | 1,601   | 1,516   | 1,331   | 1,654   | 1,920   | 1,917  | 1,978  | 1,702           |         | 101,813   |
| <b>รวม กทม. ปริมณฑล</b>                                   |               | 669,624           | 3,629   | 3,163   | 2,696   | 2,572   | 3,133   | 2,872  | 2,401  | 2,924           |         | 690,090   |
| 1   | กรุงเทพมหานคร | 358,096           | 1,976   | 1,785   | 1,557   | 1,579   | 1,630   | 1,423  | 1,241  | 1,599           |         | 369,287   |
| 2   | นนทบุรี       | 52,055            | 246     | 272     | 135     | 172     | 155     | 184    | 183    | 192             |         | 53,402    |
| 3   | ปทุมธานี      | 35,487            | 155     | 122     | 80      | 81      | 54      | 121    | 106    | 103             |         | 36,206    |
| 4   | สมุทรปราการ   | 105,968           | 713     | 607     | 722     | 587     | 765     | 861    | 646    | 700             |         | 110,869   |
| 5   | สมุทรสาคร     | 87,273            | 412     | 291     | 137     | 99      | 444     | 200    | 151    | 248             |         | 89,007    |
| 6   | นครปฐม        | 30,745            | 127     | 86      | 65      | 54      | 85      | 83     | 74     | 82              |         | 31,319    |

หมายเหตุ \* ปรับข้อมูลจำนวนผู้ติดเชื้อ เฉพาะกลุ่มผู้ติดเชื้อภายในประเทศ ไม่รวมกลุ่มขนส่งสินค้า ยืนยันผลการติดเชื้อจากการสอบสวนโรคในระบบรายงาน ในช่วงต้นการระบาดระลอกใหม่



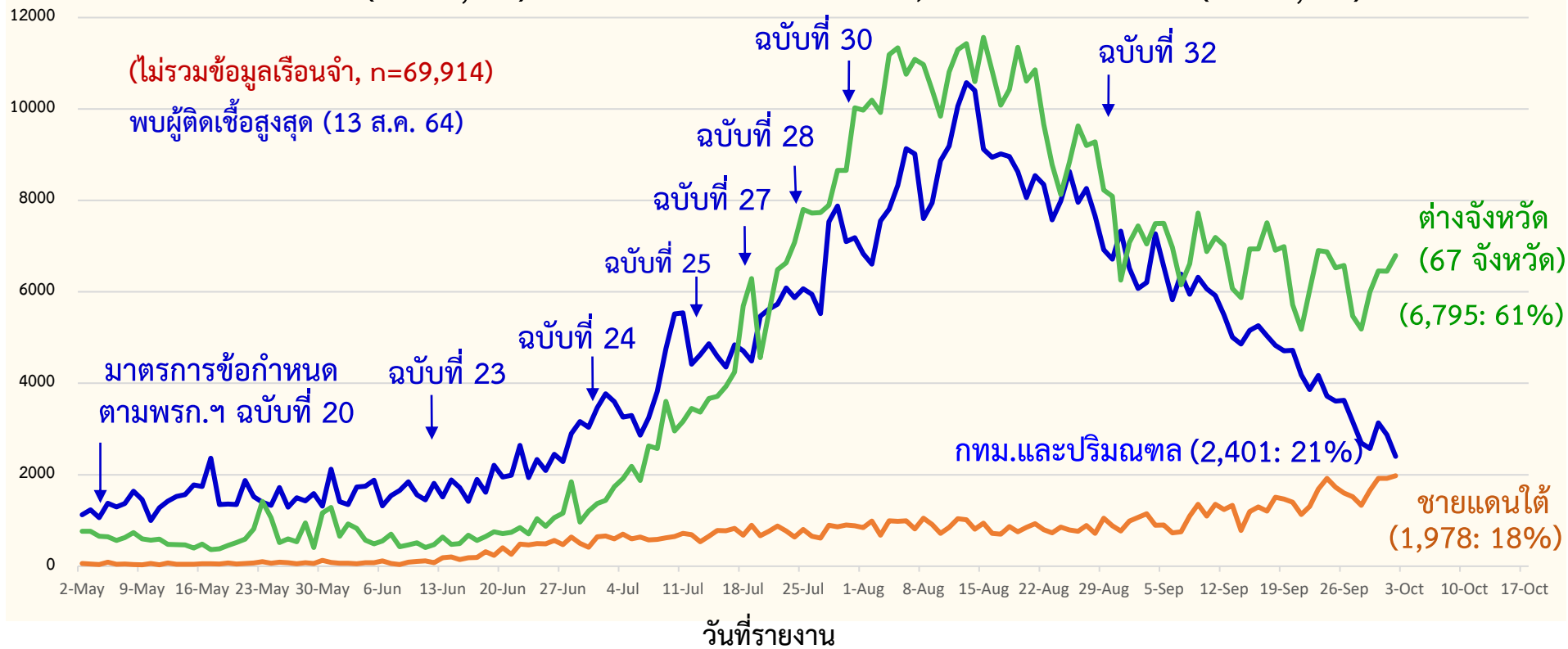
# จำนวนผู้ป่วย-ผู้ติดเชื้อในชุมชนรายวัน กทม.และปริมณฑล ต่างจังหวัด และภาพรวมประเทศ ระลอกเมษายน 2564

(วันที่ 1 พ.ค. - 2 ต.ค. 64)

จำนวนผู้ติดเชื้อ

รายวัน (ราย)

— กทม.และปริมณฑล (5 จังหวัด) (n=690,090)
 — ต่างจังหวัด (67 จังหวัด) (n=733,106)
 — ชายแดนใต้ (n=101,778)





# จำนวนผู้ติดเชื้อโควิดในประเทศไทยใหม่ และสะสม วันที่ 1 เม.ย. 64 – 2 ต.ค. 64 เวลา 01:00 น.

| ที่        | จังหวัด         | 1 เม.ย. – 25 ก.ย. | 26-ก.ย.       | 27-ก.ย.       | 28-ก.ย.      | 29-ก.ย.       | 30-ก.ย.       | 1-ต.ค.        | 2-ต.ค.        | รวม(ราย)         |
|------------|-----------------|-------------------|---------------|---------------|--------------|---------------|---------------|---------------|---------------|------------------|
| <b>รวม</b> |                 | <b>1,517,659</b>  | <b>12,341</b> | <b>10,276</b> | <b>9,479</b> | <b>10,404</b> | <b>11,628</b> | <b>11,743</b> | <b>11,358</b> | <b>1,594,888</b> |
| 1          | กรุงเทพมหานคร   | 358,096           | 1,976         | 1,785         | 1,557        | 1,579         | 1,630         | 1,423         | 1,241         | 369,287          |
| 2          | สมุทรปราการ     | 105,968           | 713           | 607           | 722          | 587           | 765           | 861           | 646           | 110,869          |
| 3          | สมุทรสาคร       | 87,273            | 412           | 291           | 137          | 99            | 444           | 200           | 151           | 89,007           |
| 4          | ชลบุรี          | 83,784            | 651           | 587           | 712          | 772           | 725           | 820           | 638           | 88,689           |
| 5          | เรือ่นจำา       | 68,003            | 532           | 127           | 269          | 178           | 120           | 501           | 184           | 69,914           |
| 6          | นนทบุรี         | 52,055            | 246           | 272           | 135          | 172           | 155           | 184           | 183           | 53,402           |
| 7          | ปทุมธานี        | 35,487            | 155           | 122           | 80           | 81            | 54            | 121           | 106           | 36,206           |
| 8          | ระยอง           | 29,288            | 517           | 355           | 259          | 545           | 380           | 472           | 451           | 32,267           |
| 9          | นครปฐม          | 30,745            | 127           | 86            | 65           | 54            | 85            | 83            | 74            | 31,319           |
| 10         | สงขลา           | 27,664            | 409           | 466           | 281          | 517           | 566           | 451           | 434           | 30,788           |
| 11         | ราชบุรี         | 28,449            | 297           | 274           | 229          | 281           | 342           | 224           | 242           | 30,338           |
| 12         | ฉะเชิงเทรา      | 28,675            | 130           | 79            | 120          | 140           | 146           | 126           | 178           | 29,594           |
| 13         | พระนครศรีอยุธยา | 25,733            | 161           | 93            | 104          | 93            | 147           | 140           | 154           | 26,625           |
| 14         | สระบุรี         | 24,625            | 219           | 165           | 82           | 155           | 217           | 157           | 172           | 25,792           |
| 15         | นครราชสีมา      | 23,904            | 222           | 224           | 275          | 190           | 92            | 126           | 250           | 25,283           |

หมายเหตุ \* ปรับข้อมูลจำนวนผู้ติดเชื้อ เฉพาะกลุ่มผู้ติดเชื้อภายในประเทศ ไม่รวมกลุ่มขนส่งสินค้า ยืนยันผลการติดเชื้อจากการสอบสวนโรคในระบบรายงาน ในช่วงต้นการระบาดระลอกใหม่ และไม่นับผู้ป่วยในสถานกักกัน



# จำนวนผู้ติดเชื้อโควิดในประเทศไทยใหม่ และสะสม วันที่ 1 เม.ย. 64 – 2 ต.ค. 64 เวลา 01:00 น.

| ที่ | จังหวัด       | 1 เม.ย. – 25 ก.ย. | 26-ก.ย. | 27-ก.ย. | 28-ก.ย. | 29-ก.ย. | 30-ก.ย. | 1-ต.ค. | 2-ต.ค. | รวม(ราย) |
|-----|---------------|-------------------|---------|---------|---------|---------|---------|--------|--------|----------|
| 16  | นราธิวาส      | 21,721            | 370     | 300     | 346     | 485     | 617     | 515    | 495    | 24,849   |
| 17  | ยะลา          | 20,451            | 558     | 445     | 291     | 452     | 561     | 545    | 738    | 24,041   |
| 18  | ปัตตานี       | 20,060            | 264     | 305     | 413     | 200     | 176     | 406    | 311    | 22,135   |
| 19  | เพชรบุรี      | 17,870            | 125     | 123     | 125     | 125     | 113     | 122    | 99     | 18,702   |
| 20  | กาญจนบุรี     | 16,059            | 177     | 185     | 97      | 80      | 170     | 177    | 126    | 17,071   |
| 21  | ปราจีนบุรี    | 14,719            | 249     | 198     | 191     | 257     | 240     | 353    | 349    | 16,556   |
| 22  | อุบลราชธานี   | 15,620            | 58      | 99      | 42      | 138     | 178     | 114    | 172    | 16,421   |
| 23  | นครศรีธรรมราช | 13,634            | 477     | 250     | 389     | 205     | 458     | 378    | 524    | 16,315   |
| 24  | บุรีรัมย์     | 15,410            | 65      | 51      | 47      | 48      | 36      | 24     | 30     | 15,711   |
| 25  | ตาก           | 14,322            | 131     | 172     | 93      | 151     | 166     | 243    | 217    | 15,495   |
| 26  | สุรินทร์      | 14,826            | 20      | 31      | 20      | 22      | 44      | 36     | 39     | 15,038   |
| 27  | ศรีสะเกษ      | 14,704            | 25      | 11      | 33      | 21      | 44      | 57     | 24     | 14,919   |
| 28  | ลพบุรี        | 13,777            | 132     | 131     | 51      | 72      | 86      | 82     | 74     | 14,405   |
| 29  | อุดรธานี      | 12,155            | 182     | 214     | 180     | 120     | 123     | 114    | 226    | 13,314   |
| 30  | ขอนแก่น       | 11,761            | 145     | 203     | 129     | 130     | 190     | 177    | 193    | 12,928   |

หมายเหตุ \* ปรับข้อมูลจำนวนผู้ติดเชื้อ เฉพาะกลุ่มผู้ติดเชื้อภายในประเทศ ไม่รวมกลุ่มขนส่งสินค้า ยืนยันผลการติดเชื้อจากการสอบสวนโรคในระบบรายงาน ในช่วงต้นการระบาดระลอกใหม่ และไม่นับผู้ป่วยในสถานกักกัน



# จำนวนผู้ติดเชื้อโควิดในประเทศไทยใหม่ และสะสม วันที่ 1 เม.ย. 64 – 2 ต.ค. 64 เวลา 01:00 น.

| ที่ | จังหวัด         | 1 เม.ย. - 25 ก.ย. | 26-ก.ย. | 27-ก.ย. | 28-ก.ย. | 29-ก.ย. | 30-ก.ย. | 1-ต.ค. | 2-ต.ค. | รวม(ราย) |
|-----|-----------------|-------------------|---------|---------|---------|---------|---------|--------|--------|----------|
| 31  | สุราษฎร์ธานี    | 11,078            | 227     | 205     | 201     | 220     | 216     | 193    | 251    | 12,591   |
| 32  | ร้อยเอ็ด        | 11,761            | 30      | 33      | 13      | 17      | 30      | 20     | 24     | 11,928   |
| 33  | สระแก้ว         | 11,102            | 109     | 87      | 56      | 109     | 103     | 86     | 90     | 11,742   |
| 34  | สุพรรณบุรี      | 11,028            | 62      | 57      | 56      | 70      | 56      | 74     | 75     | 11,478   |
| 35  | จันทบุรี        | 9,790             | 234     | 185     | 170     | 225     | 263     | 269    | 264    | 11,400   |
| 36  | ภูเก็ต          | 9,808             | 215     | 190     | 179     | 187     | 188     | 154    | 147    | 11,068   |
| 37  | ประจวบคีรีขันธ์ | 9,920             | 158     | 48      | 45      | 72      | 99      | 139    | 201    | 10,682   |
| 38  | นครสวรรค์       | 9,985             | 100     | 62      | 78      | 104     | 129     | 117    | 98     | 10,673   |
| 39  | อ่างทอง         | 9,652             | 135     | 20      | 10      | 36      | 18      | 56     | 38     | 9,965    |
| 40  | มหาสารคาม       | 9,415             | 28      | 28      | 58      | 34      | 43      | 37     | 61     | 9,704    |
| 41  | สมุทรสงคราม     | 8,886             | 64      | 53      | 57      | 30      | 56      | 43     | 64     | 9,253    |
| 42  | นครนายก         | 8,870             | 25      | 30      | 15      | 88      | 78      | 53     | 49     | 9,208    |
| 43  | ชุมพร           | 7,912             | 221     | 172     | 156     | 194     | 132     | 160    | 164    | 9,111    |
| 44  | ชัยภูมิ         | 8,793             | 41      | 29      | 18      | 23      | 49      | 1      | 75     | 9,029    |
| 45  | ระนอง           | 8,437             | 47      | 39      | 46      | 28      | 53      | 41     | 44     | 8,735    |
| 46  | เชียงใหม่       | 8,170             | 70      | 62      | 90      | 58      | 85      | 64     | 73     | 8,672    |

หมายเหตุ \* ปรับข้อมูลจำนวนผู้ติดเชื้อ เฉพาะกลุ่มผู้ติดเชื้อภายในประเทศ ไม่รวมกลุ่มขนส่งสินค้า ยืนยันผลการติดเชื้อจากการสอบสวนโรคในระบบรายงาน ในช่วงต้นการระบาดระลอกใหม่ และไม่นับผู้ป่วยในสถานกักกัน



# จำนวนผู้ติดเชื้อโควิดในประเทศไทยใหม่ และสะสม วันที่ 1 เม.ย. 64 – 2 ต.ค. 64 เวลา 01:00 น.

| ที่ | จังหวัด     | 1 เม.ย. – 25 ก.ย. | 26-ก.ย. | 27-ก.ย. | 28-ก.ย. | 29-ก.ย. | 30-ก.ย. | 1-ต.ค. | 2-ต.ค. | รวม(ราย) |
|-----|-------------|-------------------|---------|---------|---------|---------|---------|--------|--------|----------|
| 47  | เพชรบูรณ์   | 8,223             | 43      | 17      | 30      | 47      | 61      | 36     | 34     | 8,491    |
| 48  | กาฬสินธุ์   | 7,562             | 15      | 15      | 17      | 26      | 25      | 13     | 25     | 7,698    |
| 49  | สกลนคร      | 7,034             | 12      | 16      | 8       | 35      | 6       | 22     | 25     | 7,158    |
| 50  | กำแพงเพชร   | 6,879             | 28      | 17      | 8       | 19      | 10      | 15     | 16     | 6,992    |
| 51  | ดรง         | 5,338             | 52      | 92      | 56      | 80      | 74      | 99     | 88     | 5,879    |
| 52  | สุโขทัย     | 5,228             | 17      | 6       | 15      | 36      | 27      | 26     | 17     | 5,372    |
| 53  | ตราด        | 4,492             | 104     | 31      | 77      | 68      | 91      | 98     | 109    | 5,070    |
| 54  | ยโสธร       | 4,977             | 2       | 5       | 24      | 4       | 5       | 13     | 14     | 5,044    |
| 55  | พิษณุโลก    | 4,599             | 34      | 16      | 43      | 38      | 52      | 84     | 45     | 4,911    |
| 56  | นครพนม      | 4,757             | 6       | 6       | 3       | 4       | 8       | 5      | 9      | 4,798    |
| 57  | กระบี่      | 3,576             | 136     | 155     | 132     | 161     | 176     | 103    | 139    | 4,578    |
| 58  | พัทลุง      | 3,981             | 101     | 65      | 58      | 54      | 89      | 169    | 59     | 4,576    |
| 59  | พิจิตร      | 4,097             | 29      | 14      | 15      | 9       | 17      | 12     | 13     | 4,206    |
| 60  | อุดรดิตถ์   | 3,812             | 13      | 15      | 20      | 13      | 10      | 10     | 12     | 3,905    |
| 61  | หนองบัวลำภู | 3,723             | 11      | 1       | 1       | 7       | 7       | 1      | 16     | 3,767    |
| 62  | เชียงราย    | 3,433             | 20      | 29      | 17      | 28      | 33      | 35     | 27     | 3,622    |

หมายเหตุ \* ปรับข้อมูลจำนวนผู้ติดเชื้อ เฉพาะกลุ่มผู้ติดเชื้อภายในประเทศ ไม่รวมกลุ่มขนส่งสินค้า ยืนยันผลการติดเชื้อจากการสอบสวนโรคในระบบรายงาน ในช่วงต้นการระบาดระลอกใหม่ และไม่นับผู้ป่วยในสถานกักกัน





# จำนวนผู้ติดเชื้อโควิดในประเทศไทยใหม่ และสะสม วันที่ 1 เม.ย. 64 – 2 ต.ค. 64 เวลา 01:00 น.

| ที่ | จังหวัด    | 1 เม.ย. – 25 ก.ย. | 26-ก.ย. | 27-ก.ย. | 28-ก.ย. | 29-ก.ย. | 30-ก.ย. | 1-ต.ค. | 2-ต.ค. | รวม(ราย) |
|-----|------------|-------------------|---------|---------|---------|---------|---------|--------|--------|----------|
| 63  | หนองคาย    | 3,135             | 10      | 8       | 1       | 5       | 5       | 4      | 39     | 3,207    |
| 64  | เลย        | 2,910             | 6       | 22      | 1       | 42      | 21      | 10     | 12     | 3,024    |
| 65  | อุทัยธานี  | 2,844             | 7       | 5       | 10      | 23      | 25      | 16     | 13     | 2,943    |
| 66  | อำนาจเจริญ | 2,736             | 9       | 12      | 12      | 4       | 8       | -      | 7      | 2,788    |
| 67  | พังงา      | 2,225             | 66      | 67      | 30      | 88      | 57      | 75     | 61     | 2,669    |
| 68  | สิงห์บุรี  | 2,536             | 24      | 16      | 23      | 20      | 10      | 14     | 8      | 2,651    |
| 69  | น่าน       | 2,356             | -       | 4       | -       | 1       | -       | 3      | -      | 2,364    |
| 70  | ชัยนาท     | 2,232             | 2       | 7       | 2       | 21      | 2       | -      | 3      | 2,269    |
| 71  | ลำปาง      | 2,162             | 14      | 9       | 22      | 11      | 7       | 23     | 11     | 2,259    |
| 72  | ลำพูน      | 1,990             | 11      | 11      | 42      | 40      | 33      | 39     | 43     | 2,209    |
| 73  | มุกดาหาร   | 2,018             | -       | 2       | 11      | 8       | 10      | 20     | 4      | 2,073    |
| 74  | สตูล       | 1,722             | 37      | 43      | 43      | 38      | 43      | 44     | 42     | 2,012    |
| 75  | บึงกาฬ     | 1,771             | -       | 3       | 5       | 4       | 2       | 1      | 2      | 1,788    |
| 76  | พะเยา      | 1,711             | 1       | -       | -       | -       | -       | 2      | -      | 1,714    |
| 77  | แพร่       | 1,545             | 1       | 7       | 12      | 14      | 16      | 4      | -      | 1,599    |
| 78  | แม่ฮ่องสอน | 610               | 19      | 9       | 19      | 12      | 30      | 8      | 26     | 733      |

หมายเหตุ \* ปรับข้อมูลจำนวนผู้ติดเชื้อ เฉพาะกลุ่มผู้ติดเชื้อภายในประเทศ ไม่รวมกลุ่มขนส่งสินค้า ยืนยันผลการติดเชื้อจากการสอบสวนโรคในระบบรายงาน ในช่วงต้นการระบาดระลอกใหม่ และไม่นับผู้ป่วยในสถานกักกัน



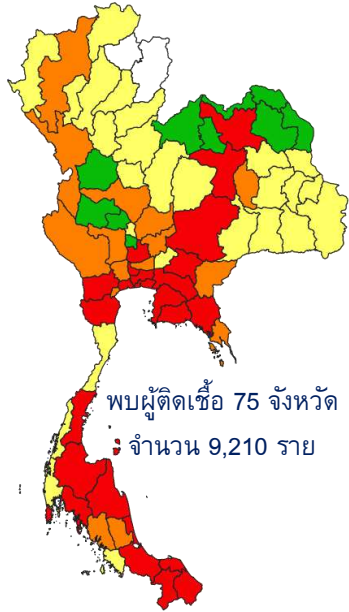
# จำนวนผู้ติดเชื้อโควิดในประเทศไทยใหม่ วันที่ 2 ต.ค. 64 จำนวน 10 อันดับแรก

| อันดับที่ | จังหวัด       | รายวัน<br>2 ต.ค. | รวมตั้งแต่<br>วันที่ 1 เม.ย. - 2 ต.ค. |   |
|-----------|---------------|------------------|---------------------------------------|---|
| 1         | กรุงเทพมหานคร | 1,241            | 369,287                               | = |
| 2         | ยะลา          | 738              | 24,041                                | ↑ |
| 3         | สมุทรปราการ   | 646              | 110,869                               | ↓ |
| 4         | ชลบุรี        | 638              | 88,689                                | ↓ |
| 5         | นครศรีธรรมราช | 524              | 16,315                                | ↑ |
| 6         | นราธิวาส      | 495              | 24,849                                | ↓ |
| 7         | ระยอง         | 451              | 32,267                                | ↓ |
| 8         | สงขลา         | 434              | 30,788                                | ↓ |
| 9         | ปราจีนบุรี    | 349              | 16,556                                | ↑ |
| 10        | ปัตตานี       | 311              | 22,135                                | ↓ |

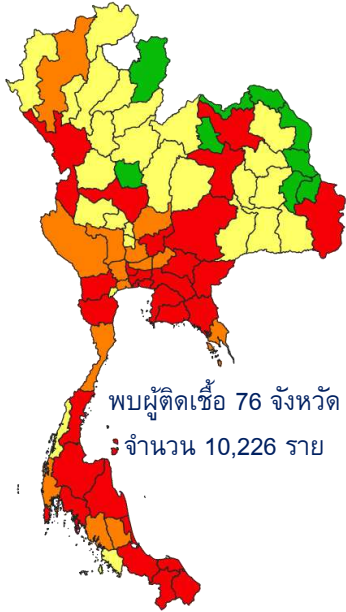


# แผนที่แสดงจังหวัดการพบผู้ติดเชื้อรายวัน

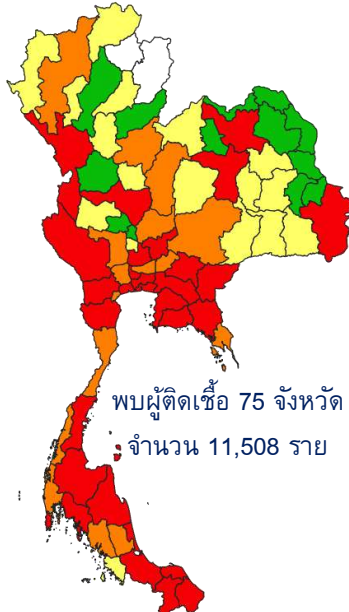
28 ก.ย. 64



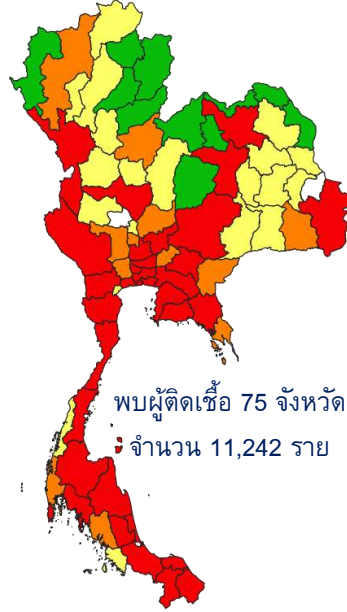
29 ก.ย. 64



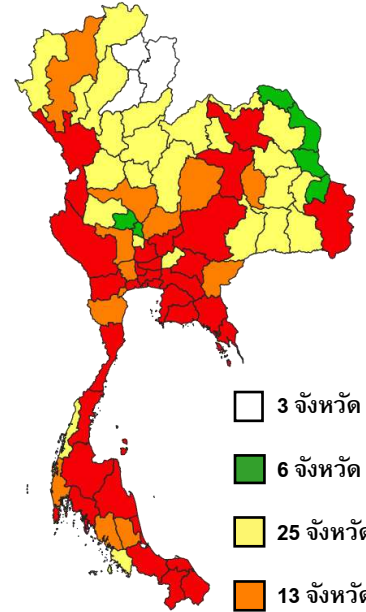
30 ก.ย. 64



1 ต.ค. 64



2 ต.ค. 64



0 ราย
  1 - 10 ราย
  11 - 50 ราย
  51 - 100 ราย
  > 100 ราย

3 จังหวัด  
 6 จังหวัด  
 25 จังหวัด  
 13 จังหวัด  
 30 จังหวัด

พบผู้ติดเชื้อ 74 จังหวัด

A close-up photograph of a hand wearing a white latex glove, carefully drawing a clear liquid from a small glass vial into a syringe. The background is a dark, solid color, and the lighting highlights the texture of the glove and the metallic parts of the syringe. In the top left corner, there is a small orange horizontal bar.

# วัคซีนโควิด 19 ของประเทศไทย

---

# สรุปผลการฉีดวัคซีนโควิด 19 ในประเทศไทย

ผลการให้บริการวัคซีน วันที่

1 ตุลาคม 2564

เวลา 18.00 น.

| จำนวนผู้ได้รับวัคซีน |           | เพิ่มขึ้นวันนี้ |                    | ตั้งแต่วันที่ 7 มิ.ย. 2564 |                       | ตั้งแต่วันที่ 28 ก.พ. 2564 |  |
|----------------------|-----------|-----------------|--------------------|----------------------------|-----------------------|----------------------------|--|
|                      |           | เพิ่มขึ้น +     | โดส                | สะสม                       | โดส                   | สะสม                       | โดส  |
|                      |           | <b>796,583</b>  | โดส                | <b>50,480,874</b>          | โดส                   | <b>54,581,395</b>          | โดส  |
| จำแนกรายเข็ม         | เข็มที่ 1 | รายใหม่ +       | <b>237,298</b> ราย | สะสม                       | <b>30,044,883</b> ราย | สะสม                       | <b>32,815,130</b> ราย<br>คิดเป็น 45.6% ของปกก. |
|                      | เข็มที่ 2 | รายใหม่ +       | <b>517,255</b> ราย | สะสม                       | <b>19,025,555</b> ราย | สะสม                       | <b>20,355,829</b> ราย<br>คิดเป็น 28.3% ของปกก. |
|                      | เข็มที่ 3 | รายใหม่ +       | <b>42,030</b> ราย  | สะสม                       | <b>1,410,436</b> ราย  | สะสม                       | <b>1,410,436</b> ราย<br>คิดเป็น 2.0% ของปกก.   |





# ความครอบคลุมของการได้รับวัคซีน จำแนกตามจังหวัด และการได้รับวัคซีนตามเป้าหมาย

## วันที่ 2 ตุลาคม 2564 (ผลการดำเนินงาน ถึง 1 ตุลาคม 2564 )

| กลุ่มจังหวัด  | ความครอบคลุมประชากร<br>ทั้งหมด 40 - 49 %    | ความครอบคลุมประชากร<br>ทั้งหมด $\geq 50$ %     | ความครอบคลุมกลุ่มผู้สูงอายุ<br>50 - 69 %   | ความครอบคลุมกลุ่ม<br>ผู้สูงอายุ $\Rightarrow 70$ % |
|---|---|--|--|--|
| กทม. และ ปริมณฑล                                    | นครปฐม                                      | กทม. ปทุมธานี สมุทรสาคร<br>สมุทรปราการ นนทบุรี | สมุทรปราการ นนทบุรี นครปฐม   | กรุงเทพ<br>ปทุมธานี สมุทรสาคร                      |
| ภาคใต้ 4 จังหวัด                                    | ยะลา สงขลา                                  |  | ยะลา สงขลา นราธิวาส  |  |
| จังหวัดพื้นที่ควบคุมสูงสุด<br>และเข้มงวด 19 จังหวัด | ประจวบคีรีขันธ์ เพชรบุรี ระยอง<br>สิงห์บุรี | อยุธยา ฉะเชิงเทรา ชลบุรี<br>นครนายก            | นครนายก อยุธยา สิงห์บุรี<br>ประจวบคีรีขันธ์ ชลบุรี ปราจีนบุรี ระยอง<br>เพชรบูรณ์ เพชรบุรี นครราชสีมา   | ฉะเชิงเทรา   |
| จังหวัดอื่น (48 จังหวัด)                            | บุรีรัมย์ สุราษฎร์ธานี ตรัง <b>ตราด</b>     | พังงา ภูเก็ต ระนอง                             | เชียงราย น่าน เพชรบูรณ์ สุโขทัย<br>อุตรดิตถ์ พิจิตร จันทบุรี ตราด กาฬสินธุ์<br>มหาสารคาม ร้อยเอ็ด บุรีรัมย์ ยโสธร<br>อำนาจเจริญ กระบี่ ชุมพร<br>นครศรีธรรมราช สุราษฎร์ธานี ตรัง พัทลุง<br>สตูล เชียงใหม่ จันทบุรี อุตรธานี<br>ศรีสะเกษ อุบลราชธานี สุรินทร์<br>นครสวรรค์ กำแพงเพชร ขอนแก่น | พังงา ภูเก็ต ระนอง                                 |

