



สถานการณ์ โรคติดเชื้อไวรัสโคโรนา 2019 Coronavirus Disease 2019 (COVID-19)

ศูนย์บริหารสถานการณ์ โควิด-19 (ศบค.)

วันที่ 2 กันยายน 2564



**สถานการณ์
COVID – 19
ประจำวัน**



สถานการณ์ COVID-19 ทั่วโลก 219 ประเทศ 2 เขตบริหารพิเศษ 2 เรือสำราญ

Confirmed 219,265,651
+ 680,346

Severe 105,789
- 364 (0.05%)

Recovered 196,041,211
+ 632,763 (89.41%)

Deaths 4,545,159
+ 10,415 (2.07%)

PLACES		CONFIRMED	NEW CASES	DEATHS	ACTIVE CASES	PLACES		CONFIRMED	NEW CASES	DEATHS	ACTIVE CASES
1	USA	40,330,712	184,420	659,927(1,480)	8,532,849	11	Spain	4,861,883	6,818	84,472(132)	396,061
2	India	32,856,863	45,971	439,559(505)	396,207	12	Italy	4,546,487	6,503	129,290(51)	136,578
3	Brazil	20,804,215	26,348	581,228(703)	447,114	13	Indonesia	4,100,138	10,337	133,676(653)	189,571
4	Russia	6,937,333	18,368	184,014(790)	553,940	14	Germany	3,970,033	14,615	92,757(27)	132,676
5	UK	6,825,074	35,693	132,742(207)	1,190,224	15	Mexico	3,369,747	11,146	260,503(835)	394,201
6	France	6,783,329	17,621	114,577(86)	384,346	16	Poland	2,889,036	366	75,358(13)	156,594
7	Turkey	6,412,277	23,946	57,000(290)	502,896	17	South Africa	2,787,203	9,544	82,496(235)	144,102
8	Argentina	5,190,948	5,328	112,005(193)	200,844	18	Ukraine	2,288,371	2,075	53,833(44)	25,673
9	Iran	5,025,233	33,170	108,393(599)	679,525	19	Peru	2,151,010	1,004	198,329(34)	N/A
10	Colombia	4,911,082	1,996	125,016(71)	45,357	20	Philippines	2,003,955	14,216	33,533(86)	140,949

29 Thailand 1,234,487(+14,956) cases 12,103(+262) Deaths

(ข้อมูล ณ วันที่ 2 กันยายน 2564 เวลา 10.00 น.)

ที่มา : worldometers

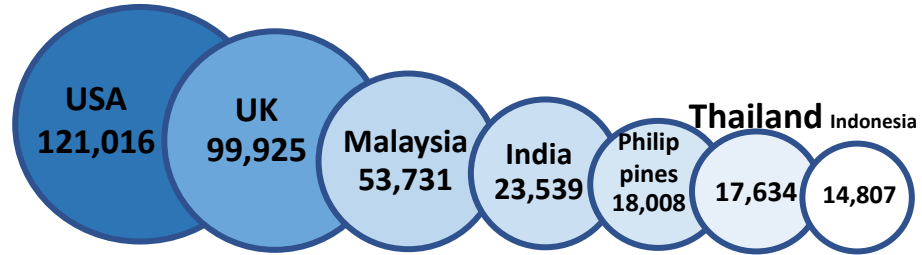


สถานการณ์ COVID-19 ประเทศในทวีปเอเชีย

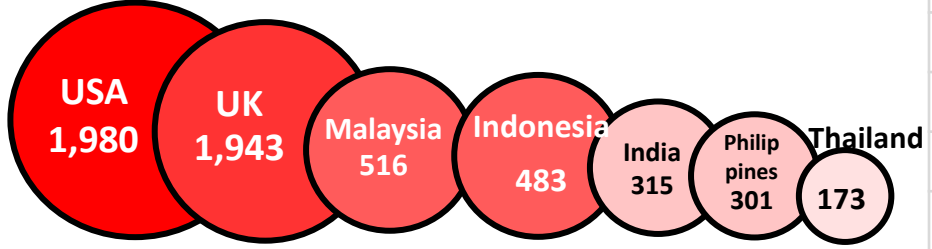
ประเทศในเอเชียพบผู้ป่วยอย่างต่อเนื่อง ได้แก่

อินเดีย อินโดนีเซีย มาเลเซีย ฟิลิปปินส์ ปากีสถาน ญี่ปุ่น บังกลาเทศ ไทย

อัตราป่วย ต่อประชากร 1 ล้านคน



อัตราตาย ต่อประชากร 1 ล้านคน



(ข้อมูล ณ วันที่ 2 กันยายน 2564 เวลา 10.00 น.) ที่มา : worldometers

	PLACES	CONFIRMED	NEW CASES	DEATHS	ACTIVE CASES
2	India	32,856,863	45,971	439,559(505)	396,207
13	Indonesia	4,100,138	10,337	133,676(653)	189,571
20	Philippines	2,003,955	14,216	33,533(86)	140,949
23	Malaysia	1,765,016	18,762	16,942(278)	265,274
26	Bangladesh	1,503,680	3,062	26,274(79)	45,422
28	Japan	1,486,153	17,713	16,041(47)	215,402
29	Thailand	1,234,487	14,956	12,103(262)	163,680
31	Pakistan	1,163,688	3,569	25,889(101)	93,901
55	Vietnam	473,530	11,434	11,868(804)	212,940
63	Myanmar	402,640	3,358	15,490(101)	33,339
81	S. Korea	255,401	2,024	2,303(7)	26,876
108	China	94,926	19	4,636	977
109	Cambodia	93,510	455	1,916(13)	2,480
116	Singapore	67,800	180	55	1,523
153	Laos	15,289	274	14	9,857
190	Brunei	2,858	146	11(2)	1,794



รายงานสถานการณ์ COVID-19 ในประเทศไทย

ระลอกใหม่ เมษายน ประเทศไทย ตั้งแต่วันที่ 1 เม.ย. - 2 ก.ย. 64

ผู้ป่วยรายใหม่วันนี้

ผู้ป่วยยืนยันสะสม

หายป่วยแล้ว

เสียชีวิต

+14,956 ราย

1,205,624 ราย

+17,936 ราย

+262 คน

เสียชีวิตสะสม

12,009 คน 1.00 %

ติดเชื้อ
ในประเทศ

ติดเชื้อจาก
ต่างประเทศ

14,583 ราย

17 ราย

ผู้ป่วยยืนยันสะสมตั้งแต่ปี 63

1,234,487 ราย

หายป่วยสะสม 1,031,278 ราย

หายป่วยสะสมตั้งแต่ปี 63

1,058,704 ราย

เสียชีวิตสะสมตั้งแต่ปี 63

12,103 คน 0.98 %

จากเรือนจำ/
ที่ต้องขัง

356 ราย

ผู้รับวัคซีน

ผู้ป่วยรักษาอยู่

ประวัติเสีย

ฉีดแล้ว **33,427,463** โดส

163,680

ใน sw.

23,313 ราย

สพ.สนามและอื่นๆ

140,367 ราย

ผู้ป่วยรายใหม่

จากระบบเฝ้าระวังและระบบบริการฯ

ค้นหาผู้ติดเชื้อเชิงรุกในชุมชน

12,361 ราย

2,222 ราย

จากเรือนจำ / ที่ต้องขัง

356 ราย

ผู้ที่เดินทางจากต่างประเทศ

17 ราย

รวม 14,956 ราย



เข็มที่ 1



เข็มที่ 2



เข็มที่ 3

+352,434 ราย

สะสม 24,147,532 ราย

+471,945 ราย

สะสม 8,684,695 ราย

+3,083 ราย

สะสม 595,236 ราย

ข้อมูล 28 ก.พ. - 1 ก.ย. 2564

อาการหนัก 4,841 ราย
(ใส่เครื่องช่วยหายใจ 1,030 ราย)

สรุปผลการฉีดวัคซีนโควิด 19 ในประเทศไทย

ผลการให้บริการวัคซีน วันที่ 1 กันยายน 2564 เวลา 18.00 น.

จำนวนผู้ได้รับวัคซีน		เพิ่มขึ้นวันนี้		ตั้งแต่วันที่ 7 มิ.ย. 2564		ตั้งแต่วันที่ 28 ก.พ. 2564	
		เพิ่มขึ้น +	827,462 โดส	สะสม	29,326,942 โดส	สะสม	33,427,463 โดส
จำแนกรายเข็ม	เข็มที่ 1	รายใหม่ +	352,434 ราย	สะสม	21,377,285 ราย	สะสม	24,147,532 ราย
	เข็มที่ 2	รายใหม่ +	471,945 ราย	สะสม	7,354,421 ราย	สะสม	8,684,695 ราย
	เข็มที่ 3	รายใหม่ +	3,083 ราย	สะสม	595,236 ราย	สะสม	595,236 ราย





ผู้ติดเชื้อ COVID-19 ระลอกใหม่ เมษายน 2564 ประเทศไทย วันที่ 1 เม.ย. – 2 ก.ย.64 เวลา 00:00 น.

	ผู้ป่วย-ติดเชื้อรายใหม่วันนี้	ผู้ป่วย-ติดเชื้อสะสม	เสียชีวิต
ประเทศไทย	+14,956 <small>(ใน-ต่างประเทศ)</small> ราย	1,205,624 <small>(ใน-ต่างประเทศ)</small> ราย	+262 คน
	+17 <small>(ต่างประเทศ)</small> ราย	2,497 <small>(ต่างประเทศ)</small> ราย	เสียชีวิต สะสม 12,009 คน
กรุงเทพมหานคร และปริมณฑล	ในประเทศ <small>(ไม่รวมเรือนจำ)</small> +6,074 ราย	ในประเทศ <small>(ไม่รวมเรือนจำ)</small> 548,458 ราย	ในประเทศ <small>(ไม่รวมเรือนจำ)</small> +141 คน
4 จังหวัดภาคใต้	ในประเทศ <small>(ไม่รวมเรือนจำ)</small> +1,069 ราย	ในประเทศ <small>(ไม่รวมเรือนจำ)</small> 61,366 ราย	ในประเทศ <small>(ไม่รวมเรือนจำ)</small> +16 คน
จังหวัดอื่น (67 จังหวัด)	ในประเทศ <small>(ไม่รวมเรือนจำ)</small> +7,440 ราย	ในประเทศ <small>(ไม่รวมเรือนจำ)</small> 535,109 ราย	ในประเทศ <small>(ไม่รวมเรือนจำ)</small> +104 คน
เรือนจำและที่ต้องขัง	เรือนจำและ ที่ต้องขัง +356 ราย	เรือนจำและ ที่ต้องขัง 58,194 ราย	เรือนจำและ ที่ต้องขัง +1 คน



ผู้ป่วยโรคโควิด-19 เสียชีวิต ของประเทศไทย รายงานวันที่ 2 ก.ย. 64 (+262 ราย)

จังหวัด	รวม (ราย)
กรุงเทพมหานคร	80
ปทุมธานี(24) สมุทรสาคร(17) สมุทรปราการ(9) นครปฐม(8) นนทบุรี(3)	61
อุดรธานี(5) นครราชสีมา(3) ขอนแก่น(1) ศรีสะเกษ(1) ชัยภูมิ(1) บึงกาฬ (1)	12
ตาก(8) เพชรบูรณ์(2) พิษณุโลก(2)	12
ยะลา(6) ปัตตานี(5) นราธิวาส(4) กระบี่(1) ภูเก็ต(1) ระนอง(1) สงขลา(1) สุราษฎร์ธานี (1)	20
ฉะเชิงเทรา(14) ชลบุรี(14) สุพรรณบุรี(7) ลพบุรี(7) อ่างทอง(11) นครนายก(6) กาญจนบุรี(4) ออยุธยา(3) ระยอง(3) ราชบุรี(3) ปราจีนบุรี(2) เพชรบุรี(1) จันทบุรี(1) สมุทรสงคราม(1)	77

- ชาย (140) หญิง (122) : ไทย(250) เมียนมา(9) อเมริกัน(2) นอร์เวย์(1)
- ค่ามัธยฐานของอายุ 68 ปี (25 – 103 ปี)
- ค่ามัธยฐานเวลา (ทราบผลติดเชื้อ – เสียชีวิต) 10 วัน (นานสุด 59 วัน)



❖ อายุ 60 ปีขึ้นไป 183 ราย (70%)



❖ อายุน้อยกว่า 60 ปี :

มีโรคเรื้อรัง 52 ราย (20%)

ไม่มีประวัติโรคเรื้อรัง 26 ราย (10%)



❖ ตั้งครรภ์ 1 ราย (0.4%)

จ.นราธิวาส

รวม
90%

ปัจจัยเสี่ยง-ประเด็นสำคัญ

- HT (196), DM (143), HPL(46), อ้วน(23), โรคไต(59), ติดเตียง (4)
- เสียชีวิตที่บ้าน/ระหว่างนำส่ง 1 ราย : จ.ศรีสะเกษ
- มาจากกทม./ปริมณฑล (5), ชายแดนใต้ (0), 19 จังหวัดสีแดงเข้ม (4)
- ติดเชื้อในพื้นที่ (253): คนรู้จัก (122), ครอบครัว (18), อาศัย (109), อาชีพเสี่ยง (4)



ผู้เดินทางมาจากต่างประเทศ รวม 17 ราย

ผู้เดินทางมาจากต่างประเทศ คัดกรอง ณ ด่านฯ และเข้ารพ./สถานกักกันทุกประเภท (17 ราย)

ประเทศต้นทาง	เดินทางมาถึงไทย / ผู้ติดเชื้อเที่ยวบินเดียวกัน	ลักษณะผู้ติดเชื้อ	การตรวจหาเชื้อ	เข้าพัก / รพ.
ลาว (1 ราย)	20 ส.ค. 64 / ด่านพรมแดนทางบก	เพศชาย อายุ 39 ปี สัญชาติ ไทย	31 ส.ค. 64 (Day 11) ผลพบเชื้อ ไม่มีอาการ	LQ ศูนย์เวียงอินทร์ จ.เชียงราย
กัมพูชา (11 ราย)	30 ส.ค. 64 / ด่านพรมแดนทางบก	เพศหญิง อายุ 27 ปี สัญชาติ ไทย	31 ส.ค. 64 (Day 1) ผลพบเชื้อ ไม่มีอาการ	LQ ตราด / รพ.เขาสมิง
	30 ส.ค. 64 / ด่านพรมแดนทางบก	เพศชาย 4 ราย อายุระหว่าง 22 - 24 ปี เพศหญิง 5 ราย อายุระหว่าง 20 - 32 ปี สัญชาติ ไทย (9) อาชีพ พนักงานออนไลน์ (9)	31 ส.ค. 64 (Day 1) ผลพบเชื้อ ไม่มีอาการ (6) มีอาการ (3)	LQ สตชันวัน / อยู่ระหว่างประสาน รพ.(9)
	31 ส.ค. 64 / ช่องทางธรรมชาติ	เพศชาย อายุ 23 ปี สัญชาติ ไทย	31 ส.ค. 64 (Day 0) ผลพบเชื้อ ไม่มีอาการ	LQ จันทบุรี / รพ.พระปกเกล้า
มาเลเซีย (2 ราย)	16 ส.ค. 64 / ช่องทางธรรมชาติ	เพศหญิง 2 ราย อายุ 54, 65 ปี สัญชาติ ไทย (2) อาชีพ ไม่ระบุ (1) ว่างงาน (1)	27 ส.ค. 64 (Day 11) ผลพบเชื้อ ไม่มีอาการ (2)	LQ นราธิวาส / สุโหงปาตี (2)



ผู้เดินทางมาจากต่างประเทศ รวม 17 ราย (ต่อ)

ผู้เดินทางมาจากต่างประเทศ คัดกรอง ณ ด่านฯ และเข้ารพ./สถานกักกันทุกประเภท (17 ราย) ต่อ

ประเทศต้นทาง	เดินทางมาถึงไทย / ผู้ติดเชื้อเที่ยวบินเดียวกัน	ลักษณะผู้ติดเชื้อ	การตรวจหาเชื้อ	เข้าพัก / รพ.
ญี่ปุ่น (1 ราย)	22 ส.ค. 64	เพศหญิง อายุ 31 ปี สัญชาติ ไทย เป็นนักศึกษา	23 ส.ค. 64 (Day 1) ผลพบเชื้อ มีอาการ	AQ กทม. / รพ.เอกชน กทม.
อิสราเอล (1 ราย)	16 ส.ค. 64 (2)	เพศชาย อายุ 74 ปี สัญชาติ อิสราเอล	27 ส.ค. 64 (Day 11) ผลพบเชื้อ ไม่มีอาการ	Sandbox ภูเก็ต / รพ.เอกชน ภูเก็ต
สหราชอาณาจักร (1 ราย)	24 ส.ค. 64	เพศชาย อายุ 27 ปี สัญชาติ อังกฤษ	31 ส.ค. 64 (Day 7) ผลพบเชื้อ มีอาการ	Sandbox ภูเก็ต / รพ.เอกชน ภูเก็ต



จำนวนผู้ติดเชื้อโควิดในประเทศไทยใหม่ และสะสม วันที่ 1 เม.ย. 64 – 2 ก.ย. 64

ที่	จังหวัด	1 เม.ย. – 26 ส.ค.	27-ส.ค.	28-ส.ค.	29-ส.ค.	30-ส.ค.	31-ส.ค.	1-ก.ย.	2-ก.ย.	รวม
รวมทั้งประเทศ (ยกเว้นผู้เดินทางเข้าราชอาณาจักร)		1,089,573	18,693	17,977	16,528	15,961	14,659	14,797	14,939	1,203,127
1. ในเรือนจำ		56,043	342	324	328	280	304	217	356	58,194
2. นอกเรือนจำ		1,033,530	18,351	17,653	16,200	15,681	14,355	14,580	14,583	1,144,933
2.1 จังหวัดอื่น		534,542	10,089	9,994	9,278	8,968	7,028	8,067	8,509	596,475
2.2 รวม กทม. ปริมณฑล		498,988	8,262	7,659	6,922	6,713	7,327	6,513	6,074	548,458
2.2.1	กรุงเทพมหานคร	254,977	4,178	4,699	4,141	3,821	3,771	3,963	3,732	283,282
2.2.2	ปริมณฑล (5 จังหวัด)	236,053	3,780	3,563	3,518	3,101	2,942	3,364	2,781	259,102

หมายเหตุ * ปรับข้อมูลจำนวนผู้ติดเชื้อ เฉพาะกลุ่มผู้ติดเชื้อภายในประเทศ ไม่รวมกลุ่มขนส่งสินค้า ยืนยันผลการติดเชื้อจากการสอบสวนโรคในระบบรายงาน ในช่วงต้นการระบาดระลอกใหม่



จำนวนผู้ป่วย-ผู้ติดเชื้อในชุมชนรายวัน กทม.และปริมณฑล ต่างจังหวัด และภาพรวมประเทศ ระลอกเมษายน 2564

(วันที่ 1 เม.ย. - 2 ก.ย. 64)

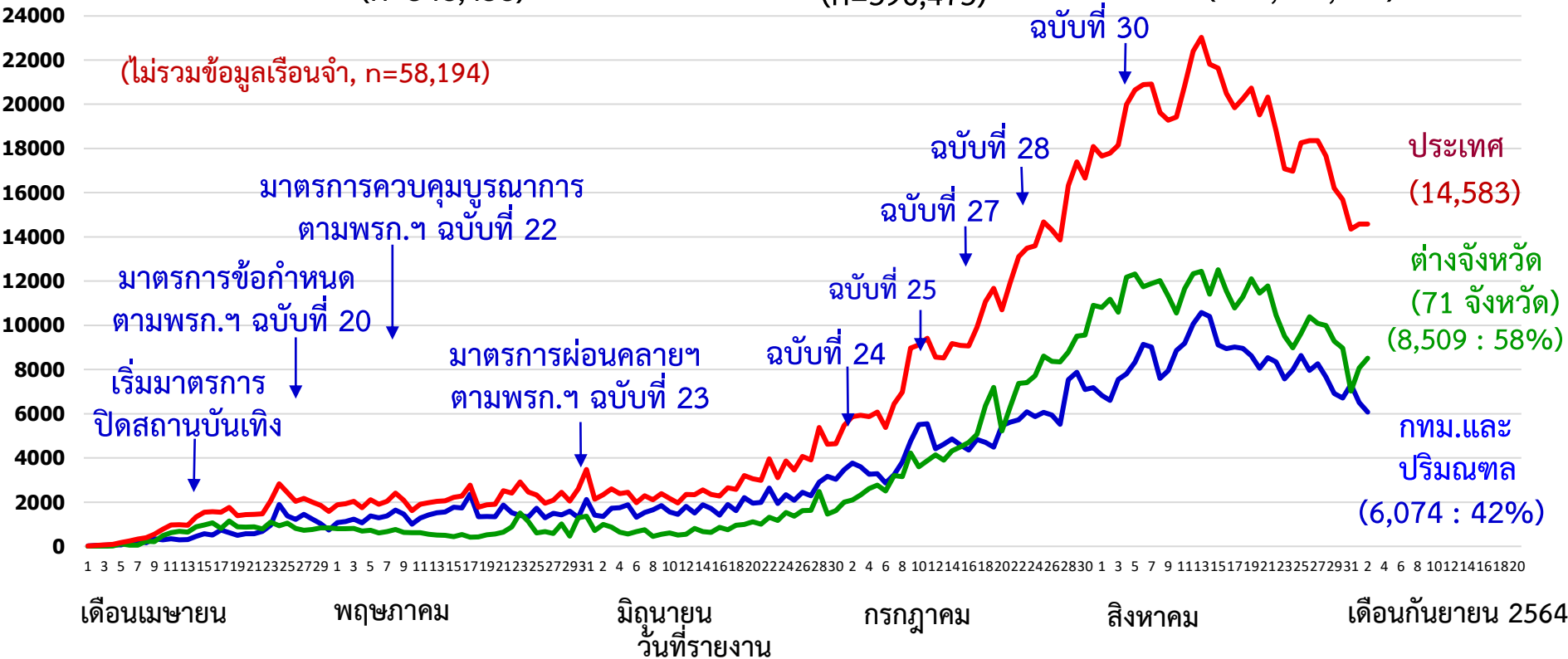
จำนวนผู้ติดเชื้อ

รายวัน (ราย)

— กทม.และปริมณฑล (5 จังหวัด)
(n=548,458)

— ต่างจังหวัด (71 จังหวัด)
(n=596,475)

— ประเทศ
(n=1,144,933)





จำนวนผู้ติดเชื้อโควิดในประเทศไทยใหม่ และสะสม วันที่ 1 เม.ย. 64 – 2 ก.ย. 64 เวลา 01:00 น.

ที่	จังหวัด	1 เม.ย. – 26 ส.ค.	27-ส.ค.	28-ส.ค.	29-ส.ค.	30-ส.ค.	31-ส.ค.	1-ก.ย.	2-ก.ย.	รวม(ราย)
รวม		1,089,573	18,693	17,977	16,528	15,961	14,659	14,797	14,939	1,203,127
1	กรุงเทพมหานคร	259,155	4,699	4,141	3,821	3,771	3,963	3,732	3,322	286,604
2	สมุทรปราการ	73,824	1,220	1,432	984	1,055	1,402	1,284	1,220	82,421
3	สมุทรสาคร	69,561	894	910	872	966	983	864	733	75,783
4	ชลบุรี	58,135	1,064	972	762	747	745	879	881	64,185
5	เรือนจำและที่ด้อย ขัง	56,043	342	324	328	280	304	217	356	58,194
6	นนทบุรี	41,588	586	447	587	365	488	197	270	44,528
7	ปทุมธานี	30,061	525	413	277	278	218	275	188	32,235
8	นครปฐม	24,799	338	316	381	278	273	161	341	26,887
9	ฉะเชิงเทรา	21,884	321	342	357	246	222	331	261	23,964
10	พระนครศรีอยุธยา	18,143	465	400	376	405	308	492	494	21,083
11	สงขลา	17,663	333	187	350	330	273	290	254	19,680
12	สระบุรี	17,241	318	428	247	277	88	126	310	19,035
13	นครราชสีมา	16,186	497	566	452	406	299	333	279	19,018
14	ระยอง	15,700	475	449	356	518	203	547	340	18,588
15	ราชบุรี	14,815	485	469	464	779	490	417	349	18,268



จำนวนผู้ติดเชื้อโควิดในประเทศไทยใหม่ และสะสม วันที่ 1 เม.ย. 64 – 2 ก.ย. 64 เวลา 01:00 น.

ที่	จังหวัด	1 เม.ย. – 26 ส.ค.	27-ส.ค.	28-ส.ค.	29-ส.ค.	30-ส.ค.	31-ส.ค.	1-ก.ย.	2-ก.ย.	รวม(ราย)
16	ปัตตานี	14,358	99	118	300	157	170	188	111	15,501
17	เพชรบุรี	14,681	118	113	93	93	47	116	87	15,348
18	นราธิวาส	12,117	263	231	193	204	229	313	428	13,978
19	อุบลราชธานี	13,147	166	150	122	92	90	71	96	13,934
20	บุรีรัมย์	11,882	314	374	243	389	248	87	156	13,693
21	สุรินทร์	11,295	244	235	168	246	238	222	155	12,803
22	ศรีสะเกษ	11,853	154	179	118	101	103	110	147	12,765
23	กาญจนบุรี	10,454	310	377	282	336	207	224	250	12,440
24	ยะลา	10,903	191	179	208	190	98	197	276	12,242
25	ลพบุรี	9,948	158	289	179	176	120	70	133	11,073
26	ร้อยเอ็ด	9,937	149	108	139	119	84	89	91	10,716
27	ตาก	8,895	319	226	201	164	105	159	161	10,230
28	อุดรธานี	8,913	103	58	109	89	62	81	122	9,537
29	สุพรรณบุรี	8,641	105	101	92	153	93	83	98	9,366
30	มหาสารคาม	8,300	65	67	73	25	19	70	37	8,656

หมายเหตุ * ปรับข้อมูลจำนวนผู้ติดเชื้อ เฉพาะกลุ่มผู้ติดเชื้อภายในประเทศ ไม่รวมกลุ่มขนส่งสินค้า ยืนยันผลการติดเชื้อจากการสอบสวนโรคในระบบรายงาน ในช่วงต้นการระบาดระลอกใหม่ และไม่นับผู้ป่วยในสถานกักกัน



จำนวนผู้ติดเชื้อโควิดในประเทศไทยใหม่ และสะสม วันที่ 1 เม.ย. 64 – 2 ก.ย. 64 เวลา 01:00 น.

ที่	จังหวัด	1 เม.ย. – 26 ส.ค.	27-ส.ค.	28-ส.ค.	29-ส.ค.	30-ส.ค.	31-ส.ค.	1-ก.ย.	2-ก.ย.	รวม(ราย)
31	สระแก้ว	7,733	107	228	197	106	24	125	93	8,613
32	ปราจีนบุรี	7,499	216	140	192	73	145	155	176	8,596
33	ขอนแก่น	7,549	115	99	94	100	110	120	151	8,338
34	ประจวบคีรีขันธ์	7,360	152	216	272	68	44	34	71	8,217
35	อ่างทอง	7,300	185	170	123	170	58	46	116	8,168
36	นครศรีธรรมราช	6,933	215	186	194	147	119	83	194	8,071
37	ชัยภูมิ	7,435	104	119	102	79	67	61	46	8,013
38	นครสวรรค์	7,268	91	85	109	101	54	79	89	7,876
39	นครนายก	7,027	74	136	154	35	51	97	116	7,690
40	สมุทรสงคราม	6,143	131	135	137	178	148	107	102	7,081
41	สุราษฎร์ธานี	5,985	152	122	176	174	115	128	134	6,986
42	กาฬสินธุ์	6,636	57	75	54	44	38	33	24	6,961
43	เชียงใหม่	6,680	36	48	49	31	34	27	28	6,933
44	สกลนคร	5,899	46	59	44	62	29	87	37	6,263
45	เพชรบูรณ์	5,266	141	135	130	121	127	147	154	6,221
46	ระนอง	5,115	161	147	150	150	143	128	115	6,109

หมายเหตุ * ปรับข้อมูลจำนวนผู้ติดเชื้อ เฉพาะกลุ่มผู้ติดเชื้อภายในประเทศ ไม่รวมกลุ่มขนส่งสินค้า ยืนยันผลการติดเชื้อจากการสอบสวนโรคในระบบรายงาน ในช่วงต้นการระบาดระลอกใหม่ และไม่นับผู้ป่วยในสถานกักกัน



จำนวนผู้ติดเชื้อโควิดในประเทศไทยใหม่ และสะสม วันที่ 1 เม.ย. 64 – 2 ก.ย. 64 เวลา 01:00 น.

ที่	จังหวัด	1 เม.ย. – 26 ส.ค.	27-ส.ค.	28-ส.ค.	29-ส.ค.	30-ส.ค.	31-ส.ค.	1-ก.ย.	2-ก.ย.	รวม(ราย)
47	กำแพงเพชร	5,600	118	69	86	33	88	21	47	6,062
48	จันทบุรี	4,928	80	100	130	82	88	143	132	5,683
49	นครพนม	4,280	40	26	22	37	29	13	22	4,469
50	ยโสธร	4,186	42	20	26	46	46	52	44	4,462
51	ภูเก็ต	3,063	169	206	210	162	257	115	238	4,420
52	สุโขทัย	4,164	30	33	39	31	10	41	27	4,375
53	ชุมพร	3,551	108	100	99	104	117	124	145	4,348
54	ตรัง	3,808	44	83	73	72	77	84	37	4,278
55	พิษณุโลก	3,503	48	25	24	22	43	48	30	3,743
56	พิจิตร	3,185	49	34	53	54	23	13	48	3,459
57	หนองบัวลำภู	3,128	76	34	22	24	26	59	38	3,407
58	อุดรดิตถ์	2,954	24	27	9	15	24	24	34	3,111
59	เข็ยงราย	2,737	27	32	23	30	20	47	27	2,943
60	พัทลุง	2,472	74	31	75	34	107	32	108	2,933
61	เลย	2,455	28	24	22	26	20	13	10	2,598
62	อำนาจเจริญ	2,404	44	31	17	12	11	7	21	2,547

หมายเหตุ * ปรับข้อมูลจำนวนผู้ติดเชื้อ เฉพาะกลุ่มผู้ติดเชื้อภายในประเทศ ไม่รวมกลุ่มขนส่งสินค้า ยืนยันผลการติดเชื้อจากการสอบสวนโรคในระบบรายงาน ในช่วงต้นการระบาดระลอกใหม่ และไม่นับผู้ป่วยในสถานกักกัน



จำนวนผู้ติดเชื้อโควิดในประเทศไทยใหม่ และสะสม วันที่ 1 เม.ย. 64 – 2 ก.ย. 64 เวลา 01:00 น.

ที่	จังหวัด	1 เม.ย. – 26 ส.ค.	27-ส.ค.	28-ส.ค.	29-ส.ค.	30-ส.ค.	31-ส.ค.	1-ก.ย.	2-ก.ย.	รวม(ราย)
63	อุทัยธานี	2,308	45	50	39	29	16	22	35	2,544
64	ตราด	1,882	55	93	86	54	49	102	94	2,415
65	หนองคาย	2,168	27	16	10	29	10	23	19	2,302
66	น่าน	2,107	23	26	6	27	6	9	13	2,217
67	สิงห์บุรี	1,926	59	48	14	20	12	13	29	2,121
68	ลำปาง	1,973	4	7	8	14	5	16	8	2,035
69	ชัยนาท	1,806	25	36	16	15	12	20	14	1,944
70	มุกดาหาร	1,784	11	11	15	9	16	9	8	1,863
71	บึงกาฬ	1,578	32	13	12	6	8	3	5	1,657
72	กระบี่	1,469	23	31	26	40	6	18	24	1,637
73	พะเยา	1,514	14	11	3	6	7	12	6	1,573
74	แพร่	1,315	21	5	12	17	8	2	10	1,390
75	ลำพูน	1,091	14	19	8	7	3	12	27	1,181
76	สตูล	1,001	24	14	27	19	26	4	14	1,129
77	พังงา	1,011	12	20	5	7	6	14	21	1,096
78	แม่ฮ่องสอน	272	-	1	-	4	5	-	12	294

หมายเหตุ * ปรับข้อมูลจำนวนผู้ติดเชื้อ เฉพาะกลุ่มผู้ติดเชื้อภายในประเทศ ไม่รวมกลุ่มขนส่งสินค้า ยืนยันผลการติดเชื้อจากการสอบสวนโรคในระบบรายงาน ในช่วงต้นการระบาดระลอกใหม่ และไม่นับผู้ป่วยในสถานกักกัน



จำนวนผู้ติดเชื้อโควิดในประเทศไทยใหม่ วันที่ 2 ก.ย.64 จำนวน 10 อันดับแรก

อันดับที่	จังหวัด	รายวัน 2 ก.ย.	รวมทั้งตั้งแต่วันที่ 1 เม.ย. - 2 ก.ย.	
1	กรุงเทพมหานคร	3,322	286,604	=
2	สมุทรปราการ	1,220	82,421	=
3	ชลบุรี	881	64,185	=
4	สมุทรสาคร	733	75,783	=
5	พระนครศรีอยุธยา	494	21,083	↑
6	นราธิวาส	428	13,978	↑
7	ราชบุรี	349	18,268	=
8	นครปฐม	341	26,887	↑
9	ระยอง	340	18,588	↓
10	สระบุรี	310	19,035	↑



**รายงาน
มาตรการ
รายวัน**



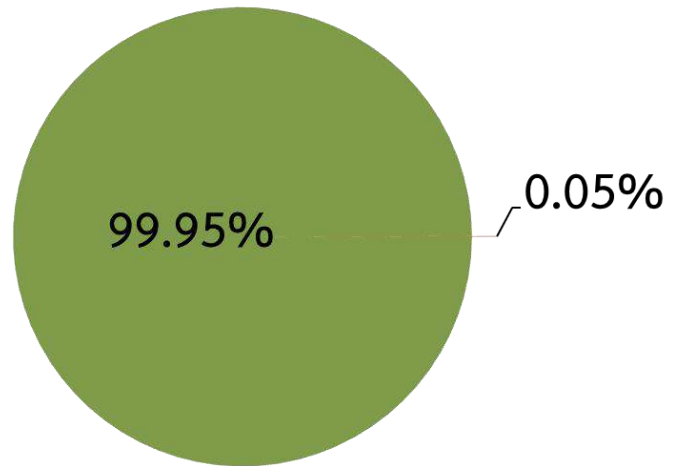
ศูนย์ปฏิบัติการแก้ไขสถานการณ์ฉุกเฉินด้านความมั่นคง

การตรวจกิจการ/กิจกรรมตามมาตรการป้องกันและควบคุมโรค



ผลการตรวจ	1 ก.ย.64	1ก.ค.63- 1 ก.ย.64
จำนวน	8,024	4,900,533
ปฏิบัติไม่ครบ	13 (0.16%)	115,810 (2.36%)
ไม่มี "ไทยชนะ"	4 (0.05%)	-
ไม่ปฏิบัติ	0 (0%)	-

ผลการตรวจ "Platform ไทยชนะ" 1 ก.ย.64



ตรวจตามมาตรการหลัก

ชุดตรวจร่วม	ชุดตรวจทั่วไป	ชุดตรวจส่วนกลาง
90	647	148



■ มี Platform ไทยชนะ ■ ไม่มี Platform ไทยชนะ

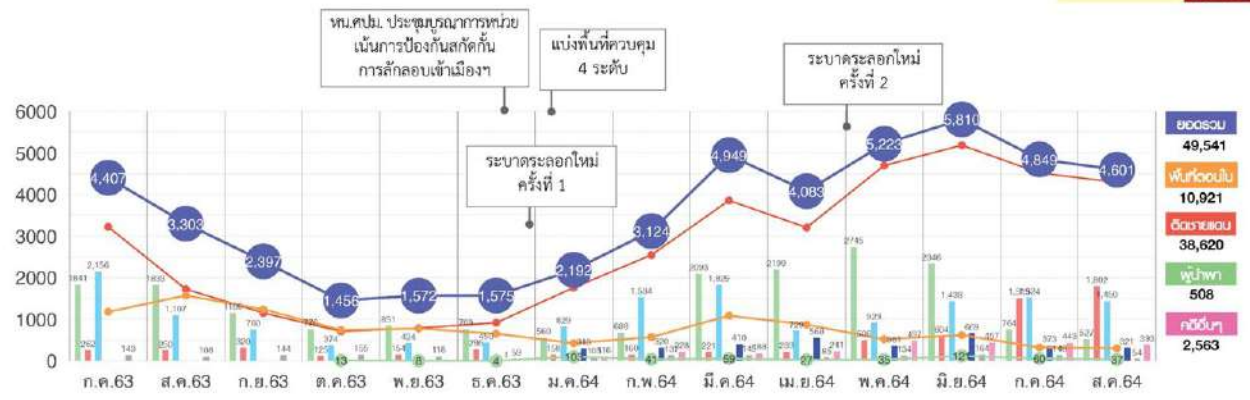
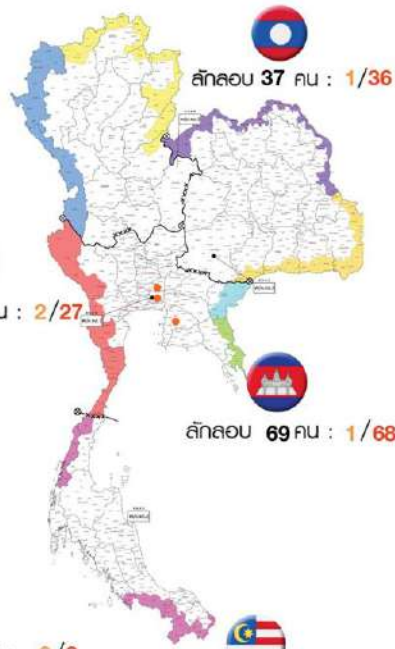
ตรวจอื่นๆ

ชุดตรวจตามมาตรการเสริม	ชุดตรวจเฉพาะ (ตามคู่มือ)
กทม. สปก.จ. สปก.อ.สปก.ต. สปท.	สธ. พณ. กก. วธ. ทส.

การสกัดกั้นการลักลอบเข้าเมือง

และการเคลื่อนย้ายแรงงานโดยผิดกฎหมาย

1 ก.ย.64 **J3**
พช.กบ.



สถิติประจำเดือน ส.ค.64

ยอดรวม	พื้นที่อ่อนแอ	สถิติจำนวน 1 ม.ย.64 (รวม)	ติดชายแดน	ผู้นำพา	คดีอื่นๆ
148	12	ส่วนต่อ 25 พ.ค.64 ส่วนก่อน ส่วนกลาง ไร่ฉะเชิงเทรา	136	0	11
		1,362 502 112 748			



ส่วนประสานงานสายด่วน ศปม.

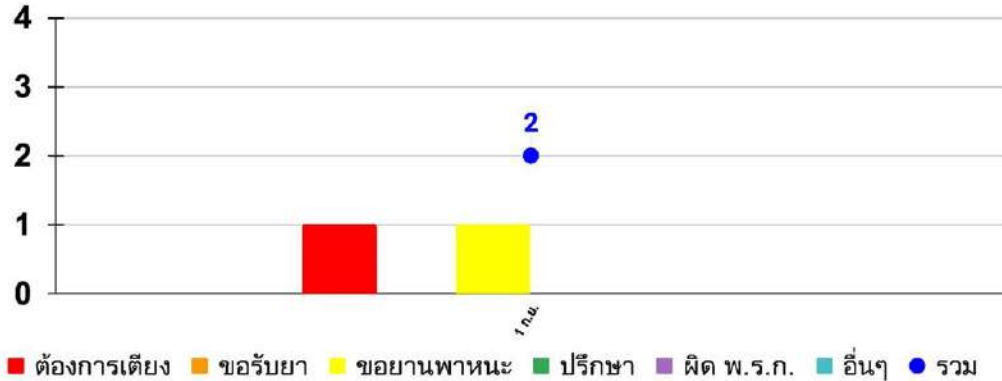
1138

สายด่วน ศปม.

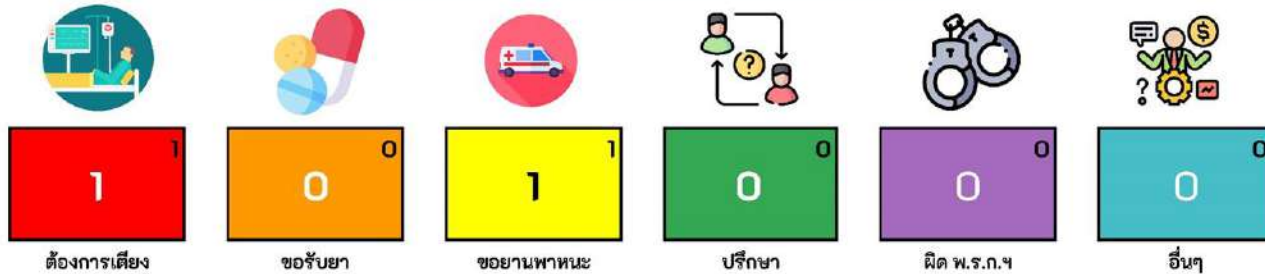


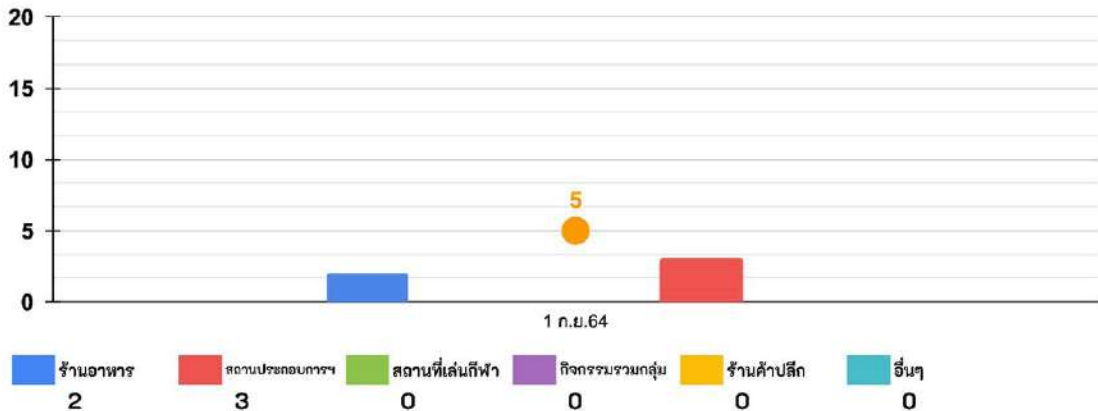
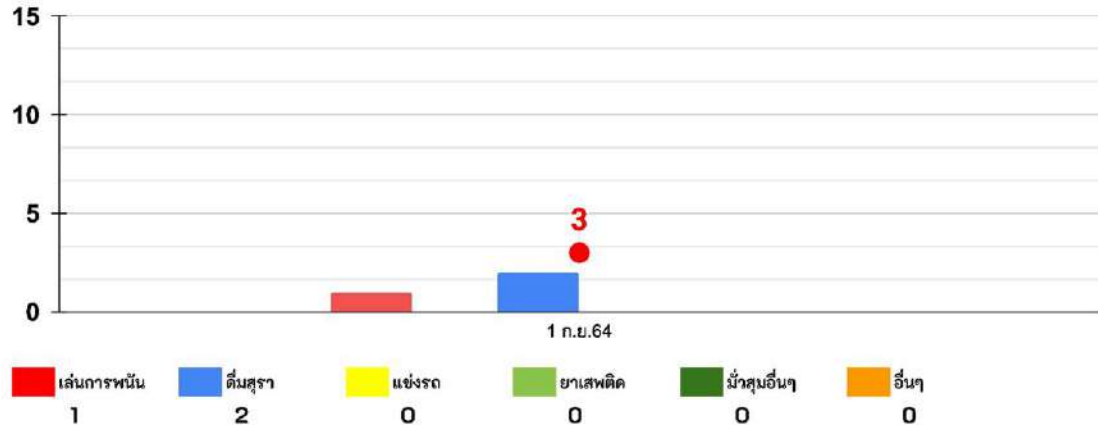
ศูนย์ปฏิบัติการแก้ไขสถานการณ์ฉุกเฉินด้านความมั่นคง

1 ก.ย.64



ยอดสะสมตามประเภท



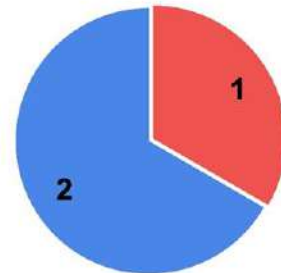


1 ก.ย. 64

ร้องเรียนการกระทำผิด พ.ร.ก.ฯ



- ลักลอบเล่นการพนัน
- ดื่มสุรา



ร้องเรียนกระทำผิดมาตรการควบคุม



- ร้านอาหาร เครื่องดื่ม ห้างสรรพสินค้า
- สถานประกอบการอื่นๆ

