

สรุปสถานการณ์น้ำ ภาพรวมของประเทศ

กองอำนวยการน้ำแห่งชาติ สำนักงานทรัพยากรน้ำแห่งชาติ



2 กุมภาพันธ์ 2563 เวลา 07.00



02-5219140-7



www.onwr.go.th

สทช.เดินทางขยายผลการศึกษานโยบายการประเมินสิ่งแวดล้อมระดับยุทธศาสตร์ (SEA) ลุ่มน้ำภาคใต้ฝั่งตะวันออก

เพื่อพัฒนาแผนจัดการเชิงลุ่มน้ำทั้งระบบ

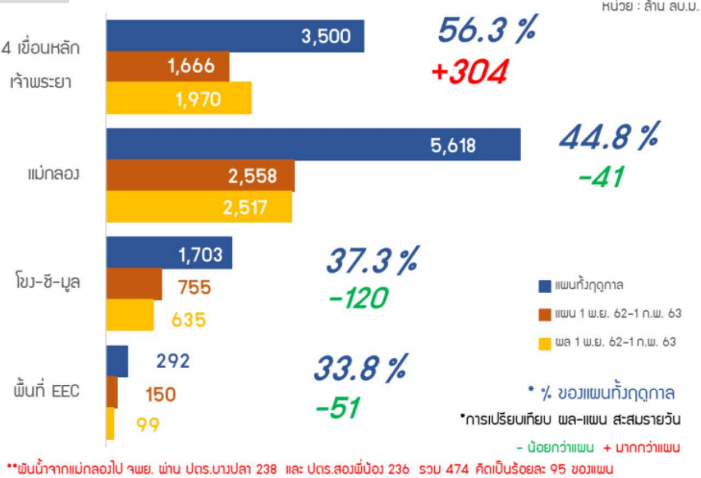


สภาพอากาศ

ภาคเหนือ ภาคตะวันออกเฉียงเหนือ อากาศเย็นถึงหนาว ภาคกลาง ภาคตะวันออก อากาศเย็นในตอนเช้า สำหรับภาคใต้มีฝนฟ้าคะนอง บางแห่ง ปริมาณฝนตก 24 ชั่วโมงที่ผ่านมา (มม.) มีฝนตกปานกลาง บริเวณ อ.นาโยง จ.ตรัง (27) อ.แวง จ.นราธิวาส (25)



แผน-ผลการจัดสรรน้ำในลุ่มน้ำสำคัญ



กองอำนวยการน้ำแห่งชาติ (กอนช.) แจงข่าว

สทช.เดินทางขยายผลการศึกษานโยบายการประเมินสิ่งแวดล้อมระดับยุทธศาสตร์ (SEA) ลุ่มน้ำภาคใต้ฝั่งตะวันออก เพื่อพัฒนาแผนจัดการเชิงลุ่มน้ำทั้งระบบ

ซึ่งต้องอาศัยการมีส่วนร่วมจากทุกภาคส่วนในระดับพื้นที่ร่วมให้ความเห็น เพื่อวิเคราะห์สภาพปัญหาที่แท้จริง ปัจจัยที่แตกต่างกันในแต่ละพื้นที่ นำไปสู่แนวทางการพัฒนาลุ่มน้ำอย่างเป็นระบบ

- ผลการศึกษาอยู่ระหว่างการวิเคราะห์ข้อมูลทางวิชาการร่วมกับผลการรับฟังความเห็นหรือการเรียนรู้ร่วมกับผู้มีส่วนได้ส่วนเสีย ผ่านเวทีการประชุมทั้งในระดับลุ่มน้ำ และระดับลุ่มน้ำสาขา จากการประชุมรับฟังความคิดเห็นทางเลือกที่เหมาะสมต่อการพัฒนานั้น ได้แก่ การพัฒนาพื้นที่เพื่อสนับสนุนและส่งเสริมการเติบโตของเศรษฐกิจสาขาท่องเที่ยวและเกษตรกรรม
- ผลการศึกษา จะทำให้ได้กรอบแนวทางการพัฒนาพื้นที่ลุ่มน้ำภาคใต้ฝั่งตะวันออกในเชิงบูรณาการ และสอดคล้องกับการพัฒนาตามทิศทางแผนพัฒนาเศรษฐกิจและสังคมแห่งชาติ ฉบับที่ 12 และยุทธศาสตร์ชาติ 20 ปี
- ปัจจุบันภาคใต้มีความเสี่ยงต่อการขาดแคลนน้ำ ซึ่ง สทช. ได้วิเคราะห์พื้นที่เสี่ยงขาดแคลนน้ำในพื้นที่ภาคใต้ 6 จังหวัด ได้แก่ สุราษฎร์ธานี นครศรีธรรมราช สงขลา สตูล พัทลุง และภูเก็ต พบว่าปริมาณฝนตกน้อยอาจขาดแคลนน้ำอุปโภค-บริโภคได้ในระยะ 1-2 เดือนข้างหน้านี้ กองอำนวยการน้ำแห่งชาติได้เร่งดำเนินการวางมาตรการแก้ไขปัญหาโดยมีกระทรวงมหาดไทย และกระทรวงเกษตรฯ เป็นเจ้าภาพหลักดำเนินการ



ปริมาณน้ำในแหล่งน้ำ

ปริมาณน้ำรวมทั้งสิ้น 46,798 ล้าน ลบ.ม. (ร้อยละ 57) แหล่งน้ำขนาดใหญ่ 38 แห่ง ปริมาณน้ำใช้การ 18,408 ล้าน ลบ.ม. (ร้อยละ 39) เฝ้าระวังน้ำน้อย 16 แห่ง (แม่กลอง ภูมิพล สิริกิติ์ แม่มอก บึงบอระเพ็ด ทับเสลา กระเสี้ยว จุฬารามณ์ อุบลรัตน์ ลำพระเพลิง ลำชีวะ มูลบน ลำนางรอง ป่าสักฯ คลองสีเตย และหนองปลาไหล) แหล่งน้ำขนาดกลาง 354 แห่ง เฝ้าระวังน้ำน้อย 115 แห่ง (เหนือ 32 ตะวันออกเฉียงเหนือ 63 กลาง 3 ตะวันออก 12 ตะวันตก 4 ได้ 1)



สถานการณ์แม่น้ำสายหลัก

แม่น้ำสายหลัก ทุกภาค ปริมาณน้ำอยู่ในเกณฑ์น้อยวิกฤติ ยกเว้นภาคกลาง และภาคใต้ ปริมาณน้ำอยู่ในเกณฑ์น้อยถึงปกติ แม่น้ำโขง ทุกสถานีปริมาณน้ำอยู่ในเกณฑ์น้อยวิกฤติ แนวโน้มระดับน้ำในทุกสถานี มีแนวโน้มทรงตัว

คุณภาพน้ำ ค่าความเค็ม ด้านอุปโภค บริโภค แม่น้ำเจ้าพระยา สถานีสำแล อ.เมือง จ.ปทุมธานี อยู่ในเกณฑ์ปกติ ด้านการเกษตร แม่น้ำแม่กลอง และเพชรบุรี อยู่ในเกณฑ์ปกติ แม่น้ำท่าจีน บางปะกง อยู่ในเกณฑ์เฝ้าระวัง

ค่าออกซิเจนละลายน้ำ แม่น้ำเจ้าพระยา บริเวณ สถานีวัดมะขาม จ.ปทุมธานี ต่ำกว่าเกณฑ์มาตรฐาน ส่วนแม่น้ำอื่น ๆ อยู่ในเกณฑ์พอใช้ถึงดี



การให้ความช่วยเหลือ

ขณะนี้พื้นที่ประสบภัยแล้ง จำนวน 20 จังหวัด 116 อำเภอ 621 ตำบล หน่วยงานที่เกี่ยวข้อง ได้ดำเนินการให้ความช่วยเหลือ ดังนี้

1. การประปานครหลวง
บรรเทาผลกระทบจากปัญหาภัยแล้ง โดยมีจุดแจกจ่ายน้ำประปาที่สำนักงานประปาสายน้ำทั้ง 18 สาขา มีประชาชนมารับน้ำทั้งหมด 131 ราย ปริมาณน้ำ 2,303 ลิตร
2. กรมทรัพยากรน้ำบาดาล
ได้แจกจ่ายน้ำช่วยเหลือผู้ประสบภัยแล้ง รวม 854,143 ลิตร เป่าล้างบ่อน้ำบาดาล 10 บ่อ ซ่อมเครื่องสูบน้ำ 9 เครื่อง ซ่อมระบบประปา 6 ระบบ
3. กรมชลประทาน
ติดตั้งเครื่องสูบน้ำด้วยระบบไฟฟ้าสูบน้ำย้อนกลับเพื่อเพิ่มน้ำต้นทุนบริเวณหน้าเขื่อนวังยาง จ.มหาสารคาม จำนวน 6 เครื่อง สูบน้ำย้อนกลับได้วันละ 0.18 ล้าน ลบ.ม. แผนการสูบน้ำตั้งแต่วันที่ 10 ม.ค. - 13 ก.พ. 63 คาดว่าได้น้ำรวม 6 ล้าน ลบ.ม.

