

STARTUP THAILAND 4.0




ไทยคู่ฟ้า
วาระสำนักเลขาธิการนายกรัฐมนตรี

ทักทาย

ปฏิเสธไม่ได้ว่าโลกในยุคปัจจุบันมีความเปลี่ยนแปลงเกิดขึ้นแทบไม่เว้นแต่ละวัน ซึ่งส่วนใหญ่เป็นเพราะเทคโนโลยีที่เปลี่ยนแปลงไป อินเทอร์เน็ตได้ก้าวเข้ามามีบทบาทสำคัญอย่างมากต่อทั้งวิถีชีวิตของผู้คน รูปแบบการทำธุรกิจ รวมไปถึงนโยบายของรัฐบาล แล้วในเมื่อเราเองก็เป็นส่วนหนึ่งของโลกใบนี้ จึงหลีกเลี่ยงไม่ได้ที่เราจะต้องปรับเปลี่ยนตัวเองตาม

นอกจากความเปลี่ยนแปลงที่ได้เห็นจากนิตยสารไทยคู่ฟ้าฉบับนี้แล้ว เนื้อหาภายในฉบับยังจะบอกกล่าวถึงนโยบายที่รัฐบาลเตรียมไว้เพื่อรองรับความเปลี่ยนแปลงของโลกที่กำลังจะเกิดขึ้น ไม่ว่าจะเป็นโครงการ Startup Thailand โครงการดิจิทัลไทยแลนด์ ประเทศไทย 4.0 ซึ่งน่าจะทำให้เรามองเห็นอนาคตที่สดใสของประเทศไทยได้ชัดเจนขึ้น

ไม่เพียงเท่านั้น เพราะภายในฉบับยังมีเนื้อหาที่น่าสนใจอื่นๆ อีกมากมาย เช่น โครงการบ้านประชารัฐ มาตราการส่งเสริมการลงทุนท้องถิ่น ทางออกปรับเปลี่ยนโครงสร้างการผลิตภาคการเกษตรเพื่อรับมือกับโลกที่เปลี่ยนไป การเยือนประเทศไทยอย่างเป็นทางการของ ออง ซาน ซูจี เพื่อเชื่อมความสัมพันธ์ไทย-เมียนมา โครงการลงทะเบียนเพื่อสวัสดิการแห่งรัฐเพื่อประสิทธิภาพการช่วยเหลือผู้มีรายได้น้อย รวมทั้งยังพาไปรู้จักกับแม่แจ่มในมุมมองที่แตกต่างด้วย

ทั้งหมดนี้ ล้วนสะท้อนให้เห็นถึงความตั้งใจจริงของรัฐบาลในการแก้ไขปัญหาต่างๆ รวมถึงการวางแผนเพื่ออนาคตของประเทศไทยที่ยั่งยืนอีกด้วย

คณะผู้จัดทำ

สารบัญ

มติ ครม. เพื่อประชาชน	3
โครงการบ้านประชารัฐ	6
ผลักดันประเทศไทยสู่การเป็นดิจิทัลไทยแลนด์	10
Startup Thailand	14
ประเทศไทย 4.0	22
มาตรการส่งเสริมการลงทุนท้องถิ่น	26
ทางออกปรับเปลี่ยนโครงสร้างการผลิตภาคการเกษตร	
เพื่อรับมือกับโลกที่เปลี่ยนไป	30
โครงสร้างภาษีบุคคลธรรมดาใหม่	34
การต่างประเทศ	36
แม่แจ่มโมเดล	40
ภาษีใบโหนด	42

วารสาร “ไทยคู่ฟ้า”

จัดทำโดย สำนักโฆษก สำนักเลขาธิการนายกรัฐมนตรี ทำเนียบรัฐบาล ถนนพิษณุโลก เขตดุสิต กรุงเทพฯ 10300

โทรศัพท์ 02 288 4388 โทรสาร 02 288 4390 อีเมล thaikhufahmagazine@gmail.com

วารสารไทยคู่ฟ้าออนไลน์ : www.thaikhufahmagazine@thaigov.go.th

มติ ครม. เพื่อประชาชน

จัดตั้งเมืองนวัตกรรมอาหาร (Food Innopolis)

ดันไทยสู่ศูนย์กลางด้านการวิจัยและพัฒนาด้านอาหารของโลก



เป็นที่ทราบกันดีว่าอุตสาหกรรมอาหารถือเป็นกลไกสำคัญในการขับเคลื่อนเศรษฐกิจไทยอีกตัวหนึ่ง โดยคิดเป็นสัดส่วนถึง 10% ของผลิตภัณฑ์มวลรวมภายในประเทศ และจากความสำเร็จเปรียบในแหล่งวัตถุดิบที่มีความหลากหลายและอุดมสมบูรณ์ทางธรรมชาติ ทำให้ประเทศไทยสามารถส่งออกผลิตภัณฑ์อาหารป้อนตลาดโลกเป็นจำนวนมาก โดยในปี 2557 ประเทศไทยทำรายได้จากการส่งออกด้านสินค้าอาหารเป็นมูลค่า 907,933 ล้านบาท นับเป็นผู้ส่งออกอาหารรายใหญ่เป็นอันดับที่ 14 ของโลก

อย่างไรก็ดี ตลอดช่วงหลายปีที่ผ่านมา การส่งออกผลิตภัณฑ์อาหารของไทยต้องเผชิญกับการแข่งขันในตลาดโลกที่เข้มข้นมากขึ้น ในขณะที่ขีดความสามารถในการแข่งขันของอุตสาหกรรมอาหารไทยกลับไม่สามารถพัฒนาได้ทันต่อความเปลี่ยนแปลง เนื่องจากผลิตภัณฑ์อาหารของไทยยังคงเน้นการส่งออกสินค้าขั้นปฐมภูมิ หรือสินค้าที่ไม่ได้มีการแปรรูปหรือสร้างมูลค่าเพิ่มมากนัก ทำให้ขายได้ราคาต่ำ ในทาง

กลับกันหลายประเทศที่ส่งออกสินค้าด้านอาหาร อาทิ เนเธอร์แลนด์ อิตาลี นิวซีแลนด์ และสิงคโปร์ ต่างหันไปให้ความสำคัญต่อการนำเทคโนโลยีองค์ความรู้และนวัตกรรมสมัยใหม่มาใช้ในการพัฒนาสินค้าอาหารของตนเพื่อตอบสนองความต้องการสินค้าในตลาดที่หันมาใส่ใจเรื่องคุณภาพและสุขภาพมากขึ้น

ด้วยเหตุนี้ รัฐบาลจึงตระหนักถึงความสำคัญในการเร่งเปลี่ยนแปลงโครงสร้างภาคอุตสาหกรรมอาหารของไทยครั้งใหญ่เพื่อส่งเสริมให้เกิดการคิดค้นและพัฒนาทางนวัตกรรมอาหารให้ทันต่อการเปลี่ยนแปลงตามกระแสโลก เนื่องจากแนวโน้มความต้องการอาหารโลกในอนาคตกำลังมุ่งสู่การบริโภคอาหารที่มีคุณค่าโภชนาการสูง อาหารเพื่อสุขภาพ และตลาดอาหารเฉพาะทาง เป็นต้น ดังนั้นจึงมีการผลักดันและส่งเสริมการจัดตั้งเมืองนวัตกรรมอาหาร (Food Innopolis) ขึ้น โดยที่ประชุมคณะรัฐมนตรีได้มีมติเห็นชอบให้ดำเนินการจัดตั้งแล้วเมื่อวันที่ 16 พฤษภาคม 2559

จุดประสงค์หลักของการดำเนินการจัดตั้ง Food Innopolis

รัฐบาลต้องการผลักดันให้โครงการ Food Innopolis เป็นจุดเปลี่ยนครั้งประวัติศาสตร์ของอุตสาหกรรมอาหารไทยให้สามารถแข่งขันในตลาดโลกได้อย่างยั่งยืน โดยอาศัยเทคโนโลยีและนวัตกรรมเป็นตัวขับเคลื่อน โดยมีโจทย์สำคัญอยู่ 4 ประการ

1) ดึงดูดการลงทุนจากบริษัทอาหารชั้นนำทั้งจากต่างประเทศและในประเทศให้เข้ามาลงทุนเพื่อสร้างสรรค์และคิดค้นนวัตกรรมด้านอาหาร ซึ่งจะนำไปสู่การผลักดันผลงานที่ค้นคว้าได้ไปพัฒนาต่อยอดสินค้าและบริการอาหารในเชิงพาณิชย์ต่อไป

2) พัฒนาประเทศไทยให้กลายเป็นศูนย์กลาง (Hub) ด้านการวิจัยและพัฒนาเทคโนโลยีและนวัตกรรมด้านอาหาร รวมทั้งสร้างบุคลากรด้านการวิจัย

3) ยกกระดับขีดความสามารถทางวิสาหกิจขนาดกลางและขนาดย่อม (SME) และบริษัทจัดตั้งใหม่ (Startup) ให้เกิดการเชื่อมโยงกับระบบห่วงโซ่อุปทานของอุตสาหกรรมอาหารระดับโลกได้อย่างมีประสิทธิภาพ

4) ปรับเปลี่ยนโครงสร้างอุตสาหกรรมอาหารไทยจากการผลิตสินค้าและบริการที่อาศัยการใช้แรงงานเข้มข้นซึ่งให้ผลตอบแทนต่ำ ให้ก้าวไปสู่สินค้าและบริการที่มีมูลค่าสูงขึ้น โดยมุ่งเน้นไปที่ 3 กลุ่ม ได้แก่

1) กลุ่มอาหารเพื่อสุขภาพและอาหารฟังก์ชัน 2) กลุ่มอาหารและวัตถุดิบเพื่อนำไปผลิตอาหารคุณภาพสูง รวมไปถึงสารปรุงแต่งอาหารและสารสกัดทางโภชนาการ และ 3) กลุ่มกิจการสนับสนุนด้านนวัตกรรมอาหาร

การจัดตั้ง Food Innopolis ไม่ได้เป็นสิ่งที่เพิ่งจะเริ่มคิดขึ้นมาใหม่ แต่เป็นการต่อยอดและขยายผลในทางปฏิบัติจากนโยบายเขตพัฒนาเศรษฐกิจพิเศษในรูปแบบคลัสเตอร์กับข้อเสนอ 10 อุตสาหกรรม เป้าหมายที่จะเป็นกลไกขับเคลื่อนเศรษฐกิจเพื่ออนาคต (New Engine of Growth) ของรัฐบาลที่ประกาศไว้ก่อนหน้านี้ ให้มีความชัดเจนมากขึ้น เนื่องจากนโยบายและข้อเสนอดังกล่าวล้วนมีเนื้อหาที่พูดถึงอุตสาหกรรมแปรรูปอาหารรวมอยู่ด้วยทั้งสิ้น

นอกจากนี้ โครงการ Food Innopolis ยังถือเป็นการสนับสนุนนโยบายของรัฐบาลที่ต้องการพัฒนาและส่งเสริมให้เกิดการใช้ประโยชน์จากวิทยาศาสตร์ เทคโนโลยี การวิจัยและพัฒนา นวัตกรรม รวมทั้งสอดคล้องกับแนวทางการผลักดันไปสู่ประเทศไทย 4.0 อีกด้วย โดยเฉพาะในด้านการส่งเสริมให้นำเทคโนโลยีและนวัตกรรมที่ทันสมัยมาใช้ให้เกิดประโยชน์และสร้างมูลค่าเพิ่มในอุตสาหกรรมอาหารให้คุ้มค่าที่สุด



ขั้นตอนการดำเนินการ

รัฐบาลจะจัดตั้งให้มีสำนักงานบริหารจัดการ Food Innopolis ขึ้น โดยมีเจ้าหน้าที่ประจำในสำนักงานดังกล่าวเพื่อให้บริการรับแจ้งวิจัย รับรองมาตรฐานสินค้า ให้คำปรึกษาทางกฎหมาย และอำนวยความสะดวกในการเข้ามามีส่วนร่วมในหน่วยงานด้านการวิจัยและพัฒนา เพื่อสร้างสรรค์เทคโนโลยีและนวัตกรรมของบริษัทอาหารชั้นนำทั้งบริษัทต่างประเทศและในประเทศ

พร้อมกันนี้ รัฐบาลยังได้เตรียมความพร้อมด้านโครงสร้างพื้นฐานไว้รองรับการลงทุนด้านการวิจัยของภาคเอกชนไว้แล้ว อาทิ ห้องปฏิบัติการกลางเพื่อใช้ในการค้นคว้าทดลอง ศูนย์วิจัยนวัตกรรมอาหารขั้นสูง และห้องปฏิบัติการทั่วไปพร้อมใช้งานและโรงงานต้นแบบ เป็นต้น ขณะที่ในด้านบุคลากรทางรัฐบาลได้เตรียมพร้อมผู้เชี่ยวชาญด้านการพัฒนานวัตกรรมอาหารไว้ 1,100 คน นักวิจัยที่มีประสบการณ์กว่า 1,500 คน รวมทั้งทรัพยากรบุคคลที่จะสำเร็จการศึกษาจากมหาวิทยาลัยในระดับปริญญาตรีกว่า 5,000 คนต่อปี

รัฐบาลยังให้สิทธิประโยชน์ต่างๆ แก่เอกชนที่สนใจเข้ามาตั้งหน่วยงานวิจัยใน Food Innopolis ซึ่งประกอบไปด้วย การยกเว้นภาษีเงินได้บุคคลธรรมดาสำหรับนักวิจัยและผู้เชี่ยวชาญชั้นนำ การยกเว้นภาษีนิติบุคคล 8 ปี และสามารถลดหย่อนได้ 50% เพิ่มเติมอีก 5 ปี

โครงการ Talent Mobility ซึ่งเป็นการส่งเสริมให้บุคลากรที่มีความสามารถในภาครัฐสามารถไปปฏิบัติงานกับภาคเอกชนได้โดยมีจุดประสงค์เพื่อให้เกิดการถ่ายทอดองค์ความรู้ การพิจารณาให้ถิ่นที่อยู่ถาวร รวมทั้งการให้สิทธิประโยชน์แก่ SME และบริษัท Startup อีกด้วยโดย SME จะได้รับสิทธิการลดภาษีที่มีกำไรตั้งแต่ 3 ล้านบาทขึ้นไป เหลือ 10% เป็นเวลา 2 ปี ขณะที่ Startup จะได้รับสิทธิการยกเว้นภาษีเงินได้เป็นเวลา 5 ปี เป็นต้น

นอกจากนี้ รัฐบาลโดยกระทรวงวิทยาศาสตร์และเทคโนโลยี ได้ผนึกกำลังกับหน่วยงานภาครัฐ ภาคเอกชน และสถาบันการศึกษาจำนวน 35 หน่วยงาน ลงนามบันทึกความร่วมมือเพื่อขับเคลื่อนโครงการ Food Innopolis ให้เกิดขึ้นอย่างเป็นรูปธรรม ซึ่งแนวทางดังกล่าวยังสอดคล้องกับแนวทางการสานพลังประชารัฐ ดังนั้นไม่เพียงแต่จะทำให้ทุกฝ่ายได้มีส่วนร่วมพัฒนา Food Innopolis อย่างเต็มที่เท่านั้น แต่โครงการนี้ยังจะก่อให้เกิดการเรียนรู้ แลกเปลี่ยน และเติมเต็มในสิ่งที่ขาดอีกด้วย โดยเฉพาะระหว่างภาคธุรกิจซึ่งมีเงินทุน แต่ขาดแคลนองค์ความรู้ กับ ฝ่ายสถาบันการศึกษาที่มีองค์ความรู้ แต่ขาดแคลนเงินทุนในการพัฒนาสินค้าเพื่อออกสู่ตลาด เป็นต้น

สถานที่ตั้ง

สำหรับในระยะแรก ทางรัฐบาลได้กำหนดให้พื้นที่ภายในอุทยานวิทยาศาสตร์ประเทศไทย ถนนพหลโยธิน ตำบลคลองหนึ่ง อำเภอคลองหลวง จังหวัดปทุมธานี ซึ่งมีพื้นที่ใช้สอยประมาณ 200 ไร่ เป็นที่ตั้งของ Food Innopolis เนื่องจากเล็งเห็นว่าพื้นที่ดังกล่าวมีโครงสร้างพื้นฐานและสิ่งอำนวยความสะดวกรองรับ มีบุคลากร หน่วยงานด้านการวิจัย และสถาบันการศึกษาชั้นนำที่เกี่ยวข้องต่างๆ ที่จะสามารถร่วมพัฒนาด้านองค์ความรู้ทางวิชาการและการวิจัย อาทิ ศูนย์วิจัยเทคโนโลยีชีวภาพ และศูนย์วิจัยนาโนเทคโนโลยี ส่วนมหาวิทยาลัย

ที่อยู่ใกล้เคียงประกอบด้วย มหาวิทยาลัยธรรมศาสตร์ สถาบันเทคโนโลยีเอเซีย มหาวิทยาลัยกรุงเทพ มหาวิทยาลัยรังสิต มหาวิทยาลัยราชภัฏจันทรเกษม ไปจนถึงมหาวิทยาลัยเกษตรศาสตร์ นอกจากนี้ พื้นที่ดังกล่าวยังตั้งอยู่ใกล้กับเส้นทางคมนาคมขนส่งที่สำคัญ อาทิ ถนนพหลโยธิน ระบบรถไฟฟ้า และยังคงอยู่ไม่ไกลจากสนามบินดอนเมือง ดังนั้นการเดินทางไปยัง Innopolis จึงทำได้สะดวกรวดเร็ว อีกทั้งยังตั้งอยู่ใกล้กับแหล่งวัตถุดิบสำคัญเช่น ตลาดไท และนิคมอุตสาหกรรมนวนคร

ผลที่คาดว่าจะได้รับ

การผลักดันให้เกิดการเปลี่ยนแปลงโฉมหน้าของอุตสาหกรรมอาหารในประเทศไทยครั้งใหญ่จากการจัดตั้งเมืองนวัตกรรมอาหาร หรือ Food Innopolis นั้น คาดว่าจะทำให้ไทยก้าวสู่การเป็นศูนย์กลางด้านนวัตกรรมอาหารในระดับภูมิภาคและระดับโลก รวมทั้งช่วยเพิ่มรายได้ให้กับผู้ประกอบการด้านอุตสาหกรรมอาหารตลอดทุกช่วงห่วงโซ่ของอุตสาหกรรม ตั้งแต่เกษตรกร ผู้ขนส่งสินค้า และผู้ประกอบการ โดยได้ตั้งเป้าไว้ว่าภายในระยะเวลา 5 ปี จะมีผู้นำด้านอุตสาหกรรมอาหารชั้นนำทั่วโลกทั้งจากบริษัทในต่างประเทศและในประเทศลงทุนและดำเนินกิจการด้านการวิจัยและพัฒนาใน Food Innopolis อย่างน้อย 100 ราย ก่อให้เกิดมูลค่าการลงทุนที่เกี่ยวกับด้านการวิจัยและพัฒนา

ด้านนวัตกรรมของบริษัท Food Innopolis 35,000 ล้านบาท และก่อให้เกิดบริษัท Startup ด้านอาหารและธุรกิจที่เกี่ยวข้องไม่น้อยกว่า 100 ราย มีการนำผลการวิจัยและพัฒนาไปต่อยอดในผลิตภัณฑ์และบริการที่ก่อให้เกิดมูลค่าเชิงพาณิชย์ไม่น้อยกว่า 270,000 ล้านบาท ช่วยสร้างการจ้างงานในบุคลากรด้านการวิจัยและพัฒนาไม่น้อยกว่า 1,000 ราย และในอุตสาหกรรมอาหารที่เป็นการผลิตต่อเนื่องจากงานวิจัยของ Food Innopolis 3,000 ราย ทั้งนี้ ผลที่คาดว่าจะได้รับทั้งหมดจากโครงการจัดตั้งเมืองนวัตกรรมอาหารดังกล่าวจะเกิดขึ้นภายในระยะเวลา 5 ปีเท่านั้น

แผนงานในอนาคต

รัฐบาลมีแผนที่จะขยายโครงการ Food Innopolis เพิ่มเติมด้วยการขยายการลงทุนออกไปสู่ระดับภูมิภาคในอนาคต โดยเล็งหาพื้นที่ที่มีศักยภาพต่างๆ แล้ว อาทิ เทคโนโลยี อุทยานวิทยาศาสตร์ภูมิภาค เขตพื้นที่วิจัยเฉพาะทางด้านอาหารของมหาวิทยาลัยที่มีขีดความสามารถด้านนวัตกรรมอาหาร รวมไปถึงพื้นที่ที่พัฒนาขึ้นโดยเอกชน โดยให้เป็นไปตามกฎเกณฑ์และข้อกำหนดของกระทรวงวิทยาศาสตร์และสำนักงานคณะกรรมการส่งเสริมการลงทุน

นอกจากนี้ รัฐบาลเตรียมดำเนินการชักชวนนักลงทุน และ

สถาบันการศึกษาชั้นนำทั่วโลกด้านอาหารให้เข้ามาลงทุนด้านการพัฒนาและวิจัยทางเทคโนโลยีและนวัตกรรมในด้านอุตสาหกรรมอาหารที่ Food Innopolis

นับตั้งแต่บัดนี้เป็นต้นไป (ปี 2559) โครงการจัดตั้ง Food Innopolis จะเริ่มขับเคลื่อนเพื่อพัฒนาไปสู่การจัดตั้งเมืองแห่งนวัตกรรมอาหารอย่างเต็มรูปแบบในเดือนตุลาคม 2559 นี้ หรือเริ่มต้นปีงบประมาณ 2560 ภายใต้งบดำเนินการ 3,660 ล้านบาท ซึ่งจะครอบคลุมระยะเวลาในการดำเนินการทั้งหมดในระยะ 5 ปี (2560 - 2564)

ช่องทางการเข้าร่วม

สำหรับบริษัทเอกชนรายใดที่สนใจเข้าร่วมในการจัดตั้งหน่วยงานด้านการวิจัยใน Food Innopolis เพื่อมีส่วนร่วมในการขับเคลื่อนอุตสาหกรรมอาหารของไทยครั้งประวัติศาสตร์ สามารถสอบถามรายละเอียดต่างๆ ได้ที่โครงการเมืองนวัตกรรมอาหาร (Food Innopolis)

สำนักงานคณะกรรมการนโยบายวิทยาศาสตร์ เทคโนโลยีและนวัตกรรมแห่งชาติ (สวทน.) กระทรวงวิทยาศาสตร์และเทคโนโลยี โทรศัพท์ 02 160 5432 โทรสาร 02 160 5438 Email: foodinnopolis@sti.or.th



โครงการบ้านประชารัฐ

เราเชื่อว่าทุกคนมีความฝันที่อยากจะมีบ้านเป็นของตัวเอง แต่หลายครั้งที่คุณต้องโยนความฝันเหล่านั้นทิ้งไปเพราะติดเงื่อนไขหลายๆ อย่าง โดยเฉพาะเรื่องเงิน รัฐบาลจึงมีนโยบายในการแก้ปัญหาที่อยู่อาศัยเพื่อให้ ‘ทุกคน’ มีบ้านเป็นของตัวเองกับโครงการบ้านประชารัฐ เพื่อที่จะสนับสนุนประชาชนทั่วไป โดยเฉพาะผู้ที่มีรายได้น้อย หรือ

แม้แต่คนที่ทำอาชีพอิสระ ให้สามารถมีที่อยู่อาศัยเป็นของตัวเองในระดับราคาคอเบิ้ลที่ไม่สูงมากนัก

แล้วใครมีสิทธิ์บ้าง หรือรายละเอียดอัตราดอกเบี้ยเป็นอย่างไร เราสรุปเรื่องน่ารู้เกี่ยวกับ ‘บ้านประชารัฐ’ 10 ประการไว้ให้ข้อสงสัยของทุกคน ดังต่อไปนี้

10 เรื่องน่ารู้เกี่ยวกับบ้านประชารัฐ

- บ้านประชารัฐเป็นนโยบายที่แก้ปัญหาที่อยู่อาศัยสำหรับประชาชนที่มีรายได้น้อยและสนับสนุนให้ประชาชนที่มีที่อยู่อาศัยเป็นของตนเองได้อย่างทั่วถึง
 - ไม่ว่าจะเป็นประชาชนที่มีรายได้น้อย ข้าราชการพลเรือน ทหาร ตำรวจ บุคลากรทางการศึกษา และผู้มีรายได้ไม่แน่นอน รวมถึงผู้ที่มิอาจซื้อเพราะไม่มีสิทธิ์มีบ้านหลังแรกเป็นของตนเองจากโครงการบ้านประชารัฐ
 - สถาบันการเงินของรัฐที่สนับสนุนสินเชื่ออย่าง ธอส. ธนาคารออมสิน และธนาคารกรุงไทย ทำหน้าที่คัดกรองคุณสมบัติผู้ที่จะมีสิทธิ์เข้าร่วมโครงการฯ โดยมีงบประมาณรวมกันทั้งหมด 40,000 ล้านบาท
 - โครงการบ้านประชารัฐมีระยะเวลา 2 ปี
 - ที่อยู่อาศัยทุกประเภท ไม่ว่าจะเป็นการสร้างที่อยู่อาศัยบนที่ดินของตนเอง ที่ดินเอกชน หรือที่ดินของรัฐ ซึ่งครอบคลุมทั้งบ้านสร้างใหม่และบ้านที่สร้างเสร็จพร้อมอยู่แล้ว ต้องมีมูลค่าไม่เกิน 1.5 ล้านบาท
 - โครงการนี้ยังรวมถึงการกู้เพื่อซ่อมแซม และ/หรือต่อเติมที่อยู่อาศัยด้วย
 - วงเงินกู้ที่ต่ำกว่า 700,000 บาท โดยเลือกผ่อนได้ไม่เกิน 30 ปี คิดอัตราดอกเบี้ย
 - ปีที่ 1 ดอกเบี้ย 0%
 - ปีที่ 2 - 3 ดอกเบี้ย 2%
 - ปีที่ 4 - 6 ดอกเบี้ย 5%
 - ปีที่ 7 เป็นต้นไป อัตราดอกเบี้ยลอยตัว โดย ธอส. คิดอัตราดอกเบี้ย MRR-0.75% ต่อปี (ปัจจุบัน MRR 6.75%)
 - วงเงินกู้ที่มากกว่า 700,000 แต่ไม่เกิน 1,500,000 บาท โดยเลือกผ่อนได้ไม่เกิน 30 ปี คิดอัตราดอกเบี้ย
 - ปีที่ 1 - 3 ดอกเบี้ย 3%
 - ปีที่ 4 - 6 ดอกเบี้ย 5%
 - ปีที่ 7 เป็นต้นไป อัตราดอกเบี้ยลอยตัว โดย ธอส. คิดอัตราดอกเบี้ย MRR-0.75% ต่อปี
- สำหรับลูกค้ารายย่อยทั่วไป และ MRR-1% ต่อปี สำหรับลูกค้าสวัสดิการ
- การถือครองกรรมสิทธิ์หากเลือกเข้ามาอาศัยอยู่บนที่ดินของรัฐ รัฐที่มีส่วนเกี่ยวข้องในที่ดินนั้น จะพิจารณาคุณสมบัติผู้อยู่อาศัยทุกๆ 5 ปี เพื่อให้เกิดการหมุนเวียนและเปิดโอกาสให้ผู้มีรายได้น้อยรายอื่นสามารถเข้ามาอยู่อาศัยได้
 - โครงการฯ จะเพิ่มกิจกรรมทางเศรษฐกิจในภาคอสังหาริมทรัพย์ ซึ่งธุรกิจนี้เชื่อมโยงกับธุรกิจอื่นๆ อีกมาก จึงเกิดการขับเคลื่อนของธุรกิจและแรงงานหลายๆ ประเภท



โครงการบ้านประชารัฐ

สนับสนุนให้ประชาชนผู้มีรายได้น้อย ข้าราชการพลเรือน ทหาร ตำรวจ บุคลากรทางการศึกษา และผู้มีรายได้น้อยไม่แน่นอนหรือผู้มีอาชีพอิสระ มีที่อยู่อาศัยเป็นของตนเอง โดย ธอส. ธนาคารออมสิน และธนาคารกรุงไทย สนับสนุนสินเชื่อเงินผ่อนปรน โดยมีระยะเวลาโครงการ 2 ปี

กลุ่มเป้าหมาย/คุณสมบัติของผู้ที่มีสิทธิ์เข้าร่วมโครงการ

ผู้ไม่เคยมีกรรมสิทธิ์ในที่อยู่อาศัย	= ชื่อ/เช่า/สร้างใหม่	ราคา ≤ 1.5 ล้านบาท
ผู้มีกรรมสิทธิ์ในที่อยู่อาศัย	= ซ่อมแซม/ต่อเติม	ราคา ≤ 5 แสนบาท

การเงิน

สถาบันการเงิน = ธนาคารออมสิน (20,000 au.) + ธอส. (20,000 au.)

วงเงินสินเชื่อ 40,000 ล้านบาท ระยะเวลาเงินกู้ไม่เกิน 30 ปี

ดอกเบี้ย วงเงิน/ราคา	ปีที่ 1	ปีที่ 2-3	ปีที่ 4-6	ปีที่ 7-30
≤ 7 แสนบาท	ร้อยละ 0	ร้อยละ 2	ร้อยละ 5	อัตราดอกเบี้ยลอยตัว
700,000 บาท	3,000	3,000	4,000	4,500
> 7 แสนบาท	ปีที่ 1-3	ปีที่ 4-6	รายย่อย DSR=50%	สวัสดิการ
แต่ ≤ 1.5 ล้านบาท	ร้อยละ 3	ร้อยละ 5		DSR=80%
1,500,000 บาท	7,200	8,600	9,100	8,900

หมายเหตุ : MRR ของ ธอส. = 6.75% และ ธ.ออมสิน = 7.45%

- ลูกค้าย่อย: ธอส.=MRR-0.75% และ ธ.ออมสิน=MRR-1.475%
- ลูกค้าสวัสดิการ: ธอส.=MRR-1% และ ธ.ออมสิน=MRR-1.725%

การสนับสนุนของภาคเอกชน

- รับภาระค่าธรรมเนียมของการโอนร้อยละ 2 และจดจำนองร้อยละ 1 รวมทั้งค่าใช้จ่ายส่วนกลางปีแรก
- ส่วนลดพิเศษไม่น้อยกว่าร้อยละ 2 จากราคาขายสุทธิ

บ้านประชารัฐถือเป็นโครงการหนึ่งเพื่อให้ประชาชนมีที่อยู่อาศัย และกระตุ้นเศรษฐกิจด้านอสังหาริมทรัพย์ ซึ่งถือว่าเป็นธุรกิจที่มีการจ้างงานเยอะที่สุดธุรกิจหนึ่ง ไม่เพียงแต่รัฐเท่านั้นที่จะทำหน้าที่พัฒนาเมือง พัฒนาที่อยู่อาศัยให้ประชาชน แต่ควรมีทั้งภาครัฐ ภาคเอกชน

และภาคประชาสังคมร่วมมือกันแก้ปัญหาและคิดหาทางสร้างอนาคตให้ประเทศไทยในทุกๆ ภาคส่วน จึงเกิดเป็น ‘โครงการสานพลังประชารัฐ’ เพื่อร่วมมือกันสร้างความเปลี่ยนแปลงให้ประเทศไทยพัฒนาไปในทิศทางที่ดีขึ้น

โครงการสานพลังประชารัฐ

ขับเคลื่อนเศรษฐกิจประเทศ ด้วยการบูรณาการความร่วมมือกันระหว่างภาครัฐ ภาคเอกชน และภาคประชาสังคม

รัฐ	เอกชน	ประชาชน/ประชาสังคม
คสช.	คณะกรรมการร่วมภาคเอกชน 3 สถาบัน (กกร.)	เกษตรกร/กลุ่มเกษตรกร
กระทรวงฯ	สภาอุตสาหกรรม	สหกรณ์ชุมชน
รัฐวิสาหกิจ	สภาหอการค้าฯ	วิสาหกิจชุมชน
ส่วนกลาง	บริษัทเอกชน	องค์กรภาคประชาชน
ส่วนภูมิภาค (กบจ., จว., อำเภอ)	บริษัทจำกัด	
ส่วนท้องถิ่น (อบต., อบจ.)	SME	

โดยสิ่งที่สามารถสร้างรายได้ที่ยั่งยืนให้คนในชุมชนมีทั้งหมด 3 ประเภทธุรกิจ คือ การเกษตร การแปรรูป และการท่องเที่ยวโดยชุมชน เพื่อพัฒนาชุมชนและสร้างประสิทธิภาพให้ธุรกิจเหล่านั้นต้องมี 5 ปัจจัยหลัก ได้แก่

- การเข้าถึงปัจจัยการผลิต ทั้งด้านทรัพยากรและโอกาสในการเข้าถึงแหล่งทุน
- สร้างองค์ความรู้จากในชุมชน และส่งเสริมความรู้เพื่อสร้างประโยชน์ต่อยอด
- ช่วยพัฒนาการตลาดแบบบูรณาการ ตั้งแต่การวิเคราะห์ตลาด ไปจนถึงช่องทางการขายใหม่ๆ
- การสื่อสารสร้างการรับรู้ ทั้งด้านต้นทุน บัญชี และการบริหารความเสี่ยง
- ช่วยบริหารจัดการ ทั้งด้านต้นทุน บัญชี และการบริหารความเสี่ยง

โดยจังหวัดใดที่มีประสิทธิภาพในการทำธุรกิจครบทั้ง 5 ปัจจัยดังกล่าวแล้ว ทางหน่วยงานรัฐก็พร้อมที่จะจัดตั้งบริษัท ประชารัฐรักสามัคคี จำกัด ประจำจังหวัดนั้นๆ เพื่อพัฒนาเศรษฐกิจและธุรกิจของจังหวัดเหล่านั้นให้ดียิ่งขึ้นและเป็นรายได้ให้คนในชุมชนอย่างยั่งยืน

บริษัท ประชารัฐรักสามัคคี จำกัด

การจัดตั้งบริษัท ประชารัฐรักสามัคคี จำกัด ในจังหวัดใดๆ จะทำงานเพื่อช่วยชุมชนในเรื่องการบริหารความรู้ ส่งเสริมการพัฒนาสินค้า ภูมิปัญญาของสินค้า มาตรฐานและคุณภาพสินค้า หาช่องทางทางการตลาด จัดจำหน่ายและเชื่อมโยงกับตลาดในระดับนานาชาติ ฯลฯ เรียกได้ว่าครบวงจรในการทำธุรกิจ ไม่ว่าจะเป็นธุรกิจการเกษตร ธุรกิจการแปรรูป หรือจะเป็นธุรกิจการท่องเที่ยว

โดยจังหวัดภูเก็ตได้มีการเปิด Area Based Social Enterprise หรือ วิสาหกิจชุมชนตามพื้นที่เป็นแห่งแรกในชื่อ บริษัท ประชารัฐรักสามัคคี-ภูเก็ต จำกัด และล่าสุดมีการจัดตั้ง บริษัท ประชารัฐรักสามัคคี...จำกัด

อีก 4 จังหวัด ได้แก่ เชียงใหม่ อุตรดิตถ์ นุรีรัมย์ และเพชรบุรี ที่รัฐมองเห็นว่าเป็นจังหวัดที่มีศักยภาพเพียงพอที่จะพัฒนาเศรษฐกิจและสร้างรายได้ให้ประชาชนเพิ่มขึ้นได้

แม้ว่าปัจจุบันการจัดตั้งบริษัท ประชารัฐรักสามัคคี จำกัด จะเกิดขึ้นในไม่กี่จังหวัดทั่วประเทศไทย แต่ก็ถือว่าเป็นไปตามแผนการทำงานที่คาดไว้ ซึ่งการดำเนินการในระยะที่ 2 จะจัดตั้งเพิ่มอีก 6 จังหวัด ระยะที่ 3, 7 จังหวัด และระยะที่ 4 คือจังหวัดใกล้เคียงในกลุ่มจังหวัดข้างต้น ซึ่งก็จะครบ 77 จังหวัดภายในธันวาคม 2559 นี่ยังแน่นอน



ผลักดันประเทศไทยสู่การเป็นดิจิทัลไทยแลนด์

ปฏิเสธไม่ได้ว่าเทคโนโลยีดิจิทัลได้กลายมาเป็นความจำเป็นต่อชีวิตของคนเราอย่างขาดไม่ได้ ทั้งด้านการสื่อสาร การทำงาน ไปจนถึงการใช้ชีวิตส่วนตัว (ดูได้จากปริมาณเวลาที่เราใช้กับสมาร์ตโฟนก็ยืนยันได้อย่างดี) ซึ่งโครงการ ‘ดิจิทัลไทยแลนด์’ (Digital Thailand) คือความมุ่งหวังครั้งสำคัญ ที่พยายามจะผลักดันประเทศไทยให้เดินหน้าและสามารถใช้ประโยชน์จากเทคโนโลยีดิจิทัลได้อย่างเต็มศักยภาพ ทั้งในการพัฒนา

โครงสร้างพื้นฐานของสังคม นวัตกรรม ข้อมูล ทุนมนุษย์ และทรัพยากรอื่นๆ ที่จะช่วยขับเคลื่อนเศรษฐกิจของสังคมและประเทศ ก้าวไปสู่ความมั่นคงและยั่งยืน และทำให้ประเทศไทยก้าวไปสู่ ‘เศรษฐกิจดิจิทัล’ และสังคมดิจิทัล’ อย่างเต็มตัว ซึ่งเราจะพาคุณไปรู้จักภาพรวมและความสำคัญเกี่ยวกับโครงการดิจิทัลไทยแลนด์ให้มากขึ้น

วิสัยทัศน์โครงการดิจิทัลไทยแลนด์

เป้าหมาย ของดิจิทัลไทยแลนด์

เป้าหมายสำคัญของร่างแผนพัฒนาเศรษฐกิจและสังคมดิจิทัล พ.ศ. 2559 ของกระทรวงเทคโนโลยีสารสนเทศและการสื่อสาร (ICT)

1 เพิ่มขีดความสามารถในการแข่งขันทางเศรษฐกิจ...ด้วยการใช้นวัตกรรมและเทคโนโลยีดิจิทัลเป็นเครื่องมือหลักในการสร้างสรรค์นวัตกรรมและการบริการ ซึ่งมีความคาดหวังว่าจะเพิ่มผลิตภัณฑ์มวลรวมในประเทศจากอุตสาหกรรมดิจิทัลถึง 25%

2 สร้างโอกาสทางสังคมอย่างเท่าเทียม...ด้วยการสร้างโอกาสให้คนไทยสามารถเข้าถึงอินเทอร์เน็ต ข้อมูลข่าวสาร รวมทั้งบริการต่างๆ ผ่านสื่อดิจิทัลได้อย่างเต็มที่ 100% เป็นการยกระดับคุณภาพชีวิตของประชาชนให้เท่าเทียมกัน

3 สนับสนุนบุคลากรให้พร้อมสำหรับโลกดิจิทัล...ด้วยการเพิ่มความรู้และทักษะที่เหมาะสมต่อการดำเนินชีวิตและการประกอบอาชีพในยุคดิจิทัล ใ้บุคลากรมีความเข้าใจเกี่ยวกับโลกดิจิทัลอย่างถ่องแท้

4 ปฏิรูปการดำเนินงานและการให้บริการของภาครัฐ...ด้วยการนำเทคโนโลยีดิจิทัลมาใช้ประโยชน์ ให้การปฏิบัติงานมีความโปร่งใสและมุ่งผลักดันให้ประเทศไทยขึ้นมาอยู่ใน 50 อันดับแรกในรายงานการจัดอันดับความพร้อมของรัฐบาลอิเล็กทรอนิกส์โลก หรือ UN e-Government Ranking

ประโยชน์ ของดิจิทัลอีโคโนมี

การเปลี่ยนโฉมหน้าประเทศไทยให้เป็นผู้นำด้านดิจิทัลในอาเซียนนั้นจำเป็นอย่างยิ่งที่ต้องอาศัยการสร้างเศรษฐกิจดิจิทัล (Digital Economy) ขึ้นมาเพื่อเป็นพลังขับเคลื่อนสำคัญในการแข่งขันทางเศรษฐกิจ ซึ่งประโยชน์ของการเกิดขึ้นของเศรษฐกิจดิจิทัลมีจำนวนมาก

1 ผลิตร่วมกับมวลรวมในประเทศ (GDP) และรายได้ประชาชาติ (National Income) เพิ่มขึ้น...โดยมีข้อมูลระบุว่า การเข้าถึงข้อมูลทางอินเทอร์เน็ตเพียง 10% นั้นช่วยเพิ่มการเติบโตทางเศรษฐกิจของประเทศได้ถึง 1.38%

2 เพิ่มขีดความสามารถในการแข่งขันทางเศรษฐกิจ...ธุรกิจ SME ที่ใช้การสื่อสารทางดิจิทัล จะช่วยให้มีอัตราการเติบโตและส่งออกมากกว่าคู่แข่ง 2 เท่า

3 สร้างอาชีพและการจ้างงาน...เศรษฐกิจดิจิทัลทั่วโลก สร้างงานเฉลี่ย 2.4 งานในทุกๆ อาชีพที่ถูกแทนที่ด้วยเทคโนโลยีสมัยใหม่

4 เพิ่มสวัสดิการด้านสังคมและเศรษฐกิจ...ในเวลา 15 ปี การปฏิวัติเศรษฐกิจดิจิทัลสามารถเพิ่ม GDP เทียบเท่ากับที่การปฏิวัติอุตสาหกรรมทำได้ในระยะเวลา 50 ปี

เปรียบเทียบความพร้อมด้านดิจิทัลในระดับอาเซียน

	ดัชนีการพัฒนาด้านไอซีที	อันดับการพัฒนาด้านไอซีทีระดับโลก	การเข้าถึงโทรศัพท์มือถือ	จำนวนผู้จดทะเบียนใช้โทรศัพท์มือถือ	3G + 4G	สมาร์ตโฟน
ไทย	4.8	74	122%	85.47%	82.47%	58.98%
สิงคโปร์	7.9	19	145%	71.52%	63.14%	78.16%
อินโดนีเซีย	3.8	108	126%	58.43%	40.48%	40.37%
มาเลเซีย	5.2	64	142%	76.1%	60.3%	64.63%
ฟิลิปปินส์	4.0	98	117%	65.09%	44.74%	40.9%
เวียดนาม	4.1	102	152%	49.66%	36.48%	27.84%

6 ยุทธศาสตร์การก้าวสู่ดิจิทัลไทยแลนด์

ก่อนที่จะเศรษฐกิจดิจิทัลจะเกิดขึ้นได้จริง ประเทศไทยจำเป็นต้องก้าวผ่านด่านสำคัญหลากหลายด่านที่จะเป็นอุปสรรคนำไปสู่ความสำเร็จในอนาคต มาดูกันว่าเรื่องอะไรกันบ้าง

ยุทธศาสตร์ที่ 1

โครงสร้างพื้นฐานด้านดิจิทัล (Digital Infrastructure)

การเข้าถึงอินเทอร์เน็ตนั้นมีความเชื่อมโยงกับการเกิดขึ้นของเศรษฐกิจดิจิทัล และการสร้างสังคมดิจิทัลเป็นอย่างมาก ซึ่งประเทศไทยยังคงเผชิญปัญหาการขาดแคลนโครงสร้างพื้นฐานด้านดิจิทัลต่างๆ ทั้งเครือข่ายดิจิทัลแบบพื้นฐาน (Fixed Infrastructure) และโมบายล์ (Mobile Infrastructure) ด้วยเหตุนี้รัฐบาลจึงได้จัดการประมูลคลื่นความถี่ 1800 MHz และ 900 MHz ในปี พ.ศ. 2558 อีกทั้งยังมีการวางเป้าหมายนำอินเทอร์เน็ตบรอดแบนด์เข้าสู่หมู่บ้าน 30,000 แห่ง จากจำนวน 70,000 แห่งในปี พ.ศ. 2559 และศึกษาความเป็นไปได้ในการพัฒนาโครงสร้างเครือข่ายเคเบิลใต้น้ำ เพื่อเพิ่มประสิทธิภาพการรับส่งข้อมูลของประเทศไทยกับอาเซียนและประเทศอื่นๆ ทั่วโลก

เป้าหมายในปี 2563

เพิ่มการเข้าถึงอินเทอร์เน็ตเป็น 133%

- เพิ่มผลิตภัณฑ์มวลรวมประชาชาติ GNP ขึ้นเป็น 730,000,000,000 ล้านบาท
- เพิ่มบริการ 4G ครอบคลุมทั่วประเทศ
- คนไทยทุกคนสามารถเข้าถึงอินเทอร์เน็ตได้

•40%

ปัจจุบันมีประชากรโลก 40% ที่สามารถเข้าถึงอินเทอร์เน็ต

ยุทธศาสตร์ที่ 2

ระบบนิเวศเชิงนวัตกรรมดิจิทัล (Digital Innovation Ecosystem)

ภาคธุรกิจ SME ในประเทศไทยกว่า 99% ยังคงลังเลที่จะนำเทคโนโลยีดิจิทัลมาใช้ประโยชน์ ซึ่งจากรายงานของ Boston Consulting Group เผยว่าธุรกิจ SME ที่นำเทคโนโลยีดังกล่าวมาใช้ในการดำเนินธุรกิจ สามารถสร้างการเติบโตและการส่งออกได้มากกว่าคู่แข่งถึง 2 เท่า ด้วยเหตุนี้รัฐบาลจึงมุ่งส่งเสริมการสร้างระบบนิเวศดิจิทัลให้กับเหล่าธุรกิจ SME และธุรกิจสตาร์ทอัพ ผ่านองค์กรต่างๆ เช่น คณะกรรมการพัฒนาวิทยาศาสตร์และเทคโนโลยีแห่งชาติ หรือแม้แต่สำนักงานส่งเสริมวิสาหกิจขนาดกลางและขนาดย่อม รวมทั้งบริษัทเอกชนต่างๆ เพื่อสร้างระบบนิเวศเชิงดิจิทัลเพิ่มขึ้นมาในสังคม

เป้าหมายในปี 2563

- ได้รับการจัดอยู่ใน 1 - 25 อันดับของดัชนีความสามารถในการแข่งขันระดับโลก หรือ Global Competitiveness Index
- ได้รับการจัดอยู่ใน 1 - 25 อันดับของดัชนีความพร้อมของเครือข่าย Network Readiness Index
- เพิ่มความร่วมมือระหว่างภาครัฐและเอกชนเพื่อพัฒนาประเทศ
- 50% ของธุรกิจ SME มีส่วนร่วมในการสร้าง GDP ในประเทศ (ปัจจุบันอยู่ที่ 37%)
- ประเทศไทยก้าวขึ้นเป็น 20 อันดับแรกในการจัดอันดับระบบนิเวศสำหรับสตาร์ทอัพระดับโลก หรือ Global Startup

ยุทธศาสตร์ที่ 3

เทคโนโลยีดิจิทัลเพื่อสังคมที่เท่าเทียม (Digital Technology for an Equitable Society)

ใน พ.ศ. 2558 มีคนไทยจำนวน 48 ล้านคน ที่ยังคงไม่ได้มีศักยภาพในการเชื่อมต่ออินเทอร์เน็ต ปัจจัยสำคัญที่รัฐบาลมุ่งเน้นจึงเป็นการลดช่องว่างความเหลื่อมล้ำระหว่างประชากรในเมืองและชนบท รวมทั้งเพิ่มรายรับของประชากรในชนบท โดยเฉพาะในกลุ่มเกษตรกร โดยการขยายพื้นที่ศูนย์กลางดิจิทัลชุมชนเพื่อกระตุ้นให้เกิดกิจกรรมทางเศรษฐกิจ SME และอุตสาหกรรม OTOP ให้ประชาชนในพื้นที่มีส่วนร่วมในธุรกิจอีคอมเมิร์ซ เป็นการส่งเสริมให้เกิดความเท่าเทียมกันในสังคมผ่านเทคโนโลยีดิจิทัล

เป้าหมายในปี 2563

- คนไทย 100% สามารถเข้าถึงอินเทอร์เน็ต
- เพิ่มความปลอดภัยให้ประชาชนและทรัพย์สินผ่านเทคโนโลยีดิจิทัล
- สร้างการเชื่อมต่อที่มีคุณภาพเท่าเทียมกันทุกพื้นที่
- ประชาชนทั่วประเทศสามารถที่จะเข้าถึงทักษะเชิงดิจิทัลในการดำรงชีวิตและสร้างอาชีพ

•360,000,000,000

ธุรกิจอีคอมเมิร์ซในประเทศไทยในปี พ.ศ. 2556 มีมูลค่าประมาณ 2.7 หมื่นล้าน และจะเติบโตเป็น 3.6 แสนล้าน ในปี พ.ศ. 2560

ยุทธศาสตร์ที่ 4

บริการอิเล็กทรอนิกส์ของภาครัฐ (e-Government Services)

พื้นฐานด้านการบริการสาธารณะในรูปแบบออนไลน์ของไทย ยังคงตามหลังประเทศที่พัฒนาแล้วอยู่มาก โดยข้อมูลสาธารณะส่วนใหญ่ยังคงไม่ได้รับการปรับเปลี่ยนไปสู่รูปแบบดิจิทัลที่ประชาชนสามารถเข้าถึงได้ และมีความโปร่งใส รวมทั้งสามารถเข้าถึงได้ของคนทุกกลุ่ม ซึ่งรัฐบาลได้ดำเนินโครงการ ‘เครือข่ายซูเปอร์ไฮเวย์’ แห่งชาติ หรือที่เรียกว่า Super GIN ซึ่งกำลังอยู่ระหว่างการดำเนินการเพื่อเชื่อมต่อระบบข้อมูลรัฐที่มีอยู่เดิมกับเทคโนโลยีดิจิทัล ซึ่งจะทำให้เราสามารถเข้าถึงข้อมูลสาธารณะต่างๆ ได้ง่ายดายยิ่งขึ้น

เป้าหมายในปี 2563

- เพิ่มอันดับขึ้นมาอยู่ใน 50 อันดับแรกในการจัดอันดับรัฐบาลอิเล็กทรอนิกส์ของสหประชาชาติ (e-Government Ranking)
- ขยายการเข้าถึงดิจิทัล เพื่อการบริการและการเก็บข้อมูลสาธารณะที่ปลอดภัย
- เพิ่มการมีส่วนร่วมของประชาชนในการตัดสินใจเชิงนโยบาย

ยุทธศาสตร์ที่ 5

ทุนมนุษย์ (Human Capital)

ปัญหาทรัพยากรบุคคลเป็นปัญหาอย่างมากในการสร้างเศรษฐกิจและสังคมดิจิทัลของไทย เพราะด้วยช่องว่างของระบบการศึกษา และความพร้อมเชิงดิจิทัล โดยเฉพาะทักษะด้านไอทีของแรงงานในตลาด ดังนั้นรัฐบาลจึงต้องการเสริมความแข็งแกร่งและขีดความสามารถด้านดิจิทัล เพื่อเพิ่มความคิดสร้างสรรค์ในการใช้เทคโนโลยีในภาคเอกชนและภาครัฐ รวมทั้งผลักดันให้แรงงานรุ่นใหม่ก้าวเข้าสู่ตลาดแรงงาน และมีความเชี่ยวชาญด้านดิจิทัลตามมาตรฐานสากล

เป้าหมายในปี 2563

- ประชาชนได้รับการเชื่อมต่ออินเทอร์เน็ต 100%
- ประชาชนสามารถเข้าถึงความรู้และทักษะเชิงดิจิทัลสำหรับอาชีพและการดำรงชีวิต

- มีอินเทอร์เน็ตบรอดแบนด์และเทคโนโลยีที่เหมาะสมในทุกศูนย์การเรียนรู้และศูนย์ข้อมูลสาธารณะ
- เพิ่มทักษะเชิงดิจิทัลในทุกกลุ่มแรงงานและทุกๆ อุตสาหกรรม

ยุทธศาสตร์ที่ 6

กรอบการทำงานองค์รวมเพื่อ ดิจิทัลไทยแลนด์ (Holistic Frameworks for a Digital Thailand)

ในการจุดประกายให้เกิดเศรษฐกิจดิจิทัลและสังคมดิจิทัลอย่างสมบูรณ์ ประเทศไทยต้องการกรอบการทำงานในการสนับสนุน โดยเฉพาะอย่างยิ่งในด้านกฎหมาย กฎระเบียบ ที่จะกำกับดูแลภาคอุตสาหกรรมดิจิทัลให้เดินหน้าไปอย่างมีประสิทธิภาพ ซึ่งรัฐบาลกำลังร่างกฎหมายเพื่อดูแลความปลอดภัยในการเข้าถึงและการให้บริการดิจิทัลต่างๆ เพื่อให้เกิดการดำเนินการทางดิจิทัลที่ปลอดภัยและเชื่อถือได้ ซึ่งการปกป้องสิทธิของผู้ใช้เป็นจุดที่รัฐบาลให้ความสำคัญอย่างมาก เพื่อให้การใช้บริการด้านดิจิทัลมีความปลอดภัยและมีสิทธิเท่าเทียมกับการบริการออฟไลน์แบบเดิม

เป้าหมายในปี 2563

- ร่างกฎหมายเศรษฐกิจและสังคมดิจิทัลให้มีความโปร่งใสและได้รับความเห็นชอบจากประชาชน
- จัดสรรคลื่นความถี่ผ่านการประมูลที่โปร่งใส
- วางระบบให้มีใบเสร็จอิเล็กทรอนิกส์และใบกำกับภาษีอิเล็กทรอนิกส์เพื่อความสะดวกและความปลอดภัย
- กำหนดการศึกษาด้านความปลอดภัยในโลกออนไลน์ให้เข้าไปอยู่ในโรงเรียนของรัฐ

Startup Thailand

ความหวังใหม่ของเศรษฐกิจไทย



Intro

“ประเทศไทยจะเป็นประเทศที่เจริญงอกงามทางเศรษฐกิจได้ก็ต่อเมื่อมีนวัตกรรม นวัตกรรมจะเกิดขึ้นได้ก็ต่อเมื่อมีการลงทุน การพึ่งพาบริษัทเอกชนใหญ่ๆ เพียงอย่างเดียวคงไม่พอ แต่รัฐบาลจะต้องสนับสนุนและสร้างผู้ประกอบการใหม่ สร้างธุรกิจเอสเอ็มอีที่มีไอเดีย มีความคิดสร้างสรรค์ มีแนวคิดที่แตกต่างบนพื้นฐานการใช้เทคโนโลยีที่เปรียบเสมือนส้นหลังของการพัฒนาประเทศที่สำคัญนั้นเรียกว่าสตาร์ทอัพ

“ถ้าสามารถสร้างธุรกิจสตาร์ทอัพในด้านต่างๆ ได้ จะทำให้สังคมไทยมีฐานเศรษฐกิจที่มั่นคงและหลักแหลม แต่ฐานเหล่านี้เราต้องเอาเทคโนโลยีเข้าไปเสริมและจะส่งผลให้เห็นการปฏิรูปด้านเศรษฐกิจในภาคต่างๆ อย่างแท้จริง เช่น ด้านท่องเที่ยว ด้านโรงแรม โลจิสติกส์ และอื่นๆ อีกมากมายนั้น จะต้องมีความคิดสร้างสรรค์ และต้องเห็นโอกาสทางธุรกิจ ต้องเล็งเห็นกลุ่มเป้าหมาย ต้องจุดประกายแนวคิดของคนไทยให้สามารถสร้างธุรกิจตัวเองได้อย่างแท้จริง”

(ข้อมูลจาก <http://www.most.go.th/main/index.php/news/thailand-startup-2016/6213-q-startup-thailand-q.html>)

คำกล่าวนั้นเป็นเพียงบางส่วนในการกล่าวปาฐกถาพิเศษในหัวข้อ ‘การขับเคลื่อน Startup Thailand : ฐานเศรษฐกิจใหม่ของไทย’ ในงาน Startup Thailand 2016 โดย ดร.สมคิด จาตุศรีพิทักษ์ รองนายกรัฐมนตรี ที่ฉายภาพให้เห็นได้อย่างชัดเจนถึงความสำคัญของผู้ประกอบการสตาร์ทอัพ ที่ถือได้ว่าเป็นรากฐานเศรษฐกิจใหม่ และจะขับเคลื่อนประเทศไทยให้เดินหน้าต่อไปอย่างยั่งยืนได้

ซึ่งนอกจากจะเป็นตัวแปรสำคัญในโลกเศรษฐกิจยุคใหม่ที่มีการแข่งขันสูงแล้ว การเริ่มต้นธุรกิจแบบสตาร์ทอัพยังเป็นโอกาสใหม่สำหรับผู้ประกอบการที่เต็มเปี่ยมไปด้วยไอเดียและความคิดสร้างสรรค์ แต่ยังขาดแคลนเงินทุนในการตั้งต้นธุรกิจ นั้นหมายถึงประตูแห่งความเป็นไปได้ที่เปิดกว้างรอต้อนรับทุกคนอยู่ ไม่ว่าคุณจะเป็นใครก็ตาม ด้วยเหตุนี้เราจึงอยากชวนคุณมาทำความรู้จักกับวิถีแห่งสตาร์ทอัพที่ทำให้ไอเดียที่ลอยคว้างอยู่กลางอากาศกลายเป็นธุรกิจที่มีมูลค่ามหาศาลระดับโลก



จับมือทำความเข้าใจกับสตาร์ทอัพ

หลายคนอาจเคยได้ยินเรื่องราวชวนฝันของเด็กหนุ่มสองสามคนที่จุดประกายไอเดียบางอย่าง ก่อนจะร่วมกันสร้างสรรค์ไอเดียเหล่านั้นให้เป็นรูปเป็นร่างร่วมกันโดยมีโรงจอดรถเป็นห้องทำงาน จากนั้นไอเดียที่ว่าก็กลายเป็นธุรกิจเล็กๆ รูปแบบใหม่ที่ยังไม่เคยมีใครคาดคิดมาก่อน แล้ววันหนึ่งเมื่อนักลงทุนกระเปาะหนักเห็นเข้า และชอบใจในธุรกิจของพวกเขา ก็ให้การสนับสนุนเงินลงทุนจนสามารถขยายธุรกิจและเติบโตได้อย่างรวดเร็ว จากก้าวเดินเตาะเตาะที่ไม่รู้ว่าจะไปได้ไกลแค่ไหน แต่สุดท้ายความมุ่งมั่นและไอเดียโดนใจก็ทำให้คนทั่วโลกรู้จักเขาในนามของธุรกิจที่ทำเงินได้มหาศาลต่อไป

จะเห็นได้ว่าสตาร์ทอัพมักเริ่มต้นมาจากคนไม่กี่คน แค่อิเดียเริ่มต้นसानฝันให้ไอเดียเหล่านั้นกลายเป็นรูปเป็นร่าง ก่อนที่จะออกตระเวนหาเงินทุนจากนักลงทุนที่กำลังมองหาโอกาสจากธุรกิจที่ไม่เคยมีมาก่อน และขยายธุรกิจจนเติบโตได้อย่างรวดเร็ว

แต่นั่นเป็นเพียงความหมายของสตาร์ทอัพในแง่ของวิธีการ เพราะทุกอย่างจะหมดความหมายลงทันทีหากไอเดียเหล่านั้นไม่สามารถแก้ปัญหาบางอย่างที่มีอยู่ในตลาดได้

“สตาร์ทอัพ คือกลุ่มคนที่พยายามจะหาทางแก้ปัญหาบางอย่าง

ที่ยังไม่มีทางออกชัดเจน และความสำเร็จยังไม่ได้รับการันตี” นี่เป็นการจำกัดความคำว่าสตาร์ทอัพที่น่าจะชัดเจนที่สุดของ Neil Blumenthal ผู้ร่วมก่อตั้งและหนึ่งใน CEO ของ Warby Parker สตาร์ทอัพผู้ปฏิวัติวงการแว่นตาด้วยเงินลงทุนเพียง 2,500 ดอลลาร์สหรัฐ แต่ปัจจุบันมีมูลค่าบริษัทมากกว่า 1,000 ล้านดอลลาร์สหรัฐ อีกทั้งยังได้รับการจัดอันดับให้อยู่ในอันดับ 1 ใน World's 50 Most Innovative Companies จากนิตยสาร Fast Company ในเดือนมีนาคม 2015 อีกด้วย

นอกเหนือไปจากกำลังปัญหาที่มีอยู่ในตลาดให้หมดไปด้วยความคิดสร้างสรรค์แล้ว อีกองค์ประกอบที่สตาร์ทอัพส่วนใหญ่ต่างมีส่วนร่วมกันก็คือ การนำนวัตกรรมและเทคโนโลยีใหม่ๆ มาหลอมรวมให้เข้ากับไอเดียที่มีอยู่ ในยุคแรกเริ่มเราจึงมักจะได้เห็นสตาร์ทอัพที่ประสบความสำเร็จในรูปแบบของแอปพลิเคชัน โปรแกรมคอมพิวเตอร์ หรือเว็บไซต์ที่เชื่อมโยงความต้องการของคนแต่ละกลุ่มเข้าไว้ด้วยกัน

แต่เมื่อยุคสมัยเปลี่ยนแปลงไป สตาร์ทอัพก็กลายเป็นวิถีแห่งการริเริ่มที่ไม่ว่าจะเป็นธุรกิจไหนก็สามารถนำไปปรับใช้ได้ เราจึงเห็นการขยายขอบเขตของสตาร์ทอัพออกไปเรื่อยๆ อย่างไม่มีที่สิ้นสุด ทั้งในภาคการเกษตร การท่องเที่ยว โลจิสติกส์ หรือแม้แต่ภาคการเงินการธนาคาร

หลากหลายรูปแบบสตาร์ทอัพ

โลกของสตาร์ทอัพ ไม่ได้มีเพียงแค่แอปพลิเคชัน โปรแกรม หรือเว็บไซต์เท่านั้น แต่ยังมีความเป็นไปได้ที่ครอบคลุมอีกหลากหลายธุรกิจ เราจึงอยากชวนคุณมาทำความรู้จักกับสตาร์ทอัพประเภทต่างๆ ด้วยกัน



e-Commerce และ Logistics

การจับจ่ายซื้อของในปัจจุบันนั้นเปลี่ยนแปลงไปจากเมื่อ 10 ปีที่แล้วโดยสิ้นเชิง การเข้าถึงสินค้า เลือกสินค้า หรือแม้แต่ทดลองสินค้านั้น สามารถทำได้ง่ายด้าย การค้าทางอิเล็กทรอนิกส์ (e-Commerce) นอกจากจะทำให้ผู้ขายสินค้าสามารถขายและส่งตรงถึงมือลูกค้าได้อย่างรวดเร็วแล้วนั้น ยังช่วยให้ทุกคนสามารถเปิดร้านค้าออนไลน์ได้ โดยไม่จำกัดว่าจะต้องทำงานที่ใด เวลาใด ด้วยต้นทุนที่ต่ำลงอย่างเห็นได้ชัด ทั้งต้นทุนในการเปิดร้านค้า และต้นทุนทางโลจิสติกส์



AgriTech และ FoodTech

อุตสาหกรรมเกษตรและอาหาร ถือเป็นอุตสาหกรรมที่หล่อเลี้ยงเศรษฐกิจไทยมาช้านาน สตาร์ทอัพในกลุ่มอุตสาหกรรมเกษตร (AgriTech) และอุตสาหกรรมอาหาร (FoodTech) วิเริ่มจากความต้องการแก้ปัญหาเกี่ยวกับธุรกิจด้านการเกษตรและอาหาร ตั้งแต่ต้นน้ำจนถึงปลายน้ำ ตั้งแต่ปัญหาการปลูกพืชว่าทำอะไรจะได้ผลผลิตเพิ่มขึ้น จะทำให้ชาวนาชาวไร่เปลี่ยนเป็น Smart Farmer และลดช่องว่างทางรายได้ได้อย่างไร จะทำระบบการเก็บเกี่ยวขนส่งและกระจายสินค้าทางการเกษตรให้มีประสิทธิภาพสูงขึ้นได้อย่างไร จนกระทั่งถึงจะบริหารจัดการสินค้าและบริการด้านอาหารให้มีประสิทธิภาพได้อย่างไร สตาร์ทอัพกลุ่ม AgriTech และ FoodTech จะนำเทคโนโลยีมาประยุกต์ใช้เพื่อเพิ่มศักยภาพและความสามารถทางด้านการผลิตวัตถุดิบ การผลิตผลิตภัณฑ์ทางการเกษตรและอาหารที่มีมูลค่าเพิ่มสูง ตลอดจนสร้างช่องทางการตลาดและการกระจายสินค้าใหม่ๆ ให้กับผู้ผลิตตลอดห่วงโซ่มูลค่าของอุตสาหกรรมตั้งแต่เกษตรกรจนถึงผู้จำหน่ายอาหาร



EdTech & GovTech

พัฒนาการของเทคโนโลยีสารสนเทศและการสื่อสาร และสัดส่วนของประชากรที่สามารถเข้าถึงระบบอินเทอร์เน็ตของประชาชนที่เพิ่มขึ้นในทุกประเทศ ส่งผลให้การบริการภาครัฐและการจัดระบบการศึกษาเปลี่ยนแปลงรูปแบบไป โดยประชาชนสามารถเข้าถึงบริการต่างๆ ของภาครัฐและเข้าถึงการศึกษาได้โดยสะดวกโดยไม่จำกัดเวลาและสถานที่ เพิ่มประสิทธิภาพในการบริหารจัดการของระบบราชการและการจัดการระบบการศึกษา ทั้งในด้านการขอรับบริการต่างๆ ของหน่วยงานภาครัฐ การเข้าถึงข้อมูลภาครัฐ การจัดการเรียนการสอน การพัฒนาทักษะและองค์ความรู้ การฝึกอบรมและสัมมนา และกิจกรรมอื่นๆ ของหน่วยงานภาครัฐและสถาบันการศึกษา



TravelTech

อุตสาหกรรมท่องเที่ยว ถือเป็นอุตสาหกรรมที่มีความสำคัญกับประเทศไทยและสร้างรายได้ให้ประเทศจำนวนมาก โดยในปีที่ผ่านมา มีนักท่องเที่ยวต่างชาติเดินทางเข้ามาในประเทศไทยเกือบ 30 ล้านคนด้วยความคิดสร้างสรรค์ เทคโนโลยี และนวัตกรรม ซึ่งส่งผลให้อุตสาหกรรมท่องเที่ยวในช่วง 10 ปีที่ผ่านมาเปลี่ยนแปลงอย่างสิ้นเชิง บริการตัวแทนท่องเที่ยวออนไลน์ (Online Travel Agents) และผู้ประกอบการสตาร์ทอัพกลุ่ม TravelTech เข้ามามีบทบาทต่ออุตสาหกรรมมากขึ้น เกิดผู้เล่นรายใหญ่ระดับโลก เช่น TripAdvisor Expedia, Priceline และ Airbnb จำนวนนักท่องเที่ยวแบบเดินทางด้วยตนเอง (Free and Independent Travellers) มีแนวโน้มเพิ่มสูงขึ้น การเกิดขึ้นของบริการรูปแบบใหม่ๆ เช่น บริการที่พักต้นทุนต่ำ (Budget Accommodations) สายการบินต้นทุนต่ำ (Low-cost Airlines) ได้ส่งเสริมแนวโน้มปริมาณนักท่องเที่ยวทั่วโลกเพิ่มสูงขึ้นต่อไป



FinTech

ความก้าวหน้าทางเทคโนโลยีและนวัตกรรมส่งผลให้อุตสาหกรรมการเงินเปลี่ยนโฉมไปอย่างมาก สตาร์ทอัพในกลุ่มอุตสาหกรรมการเงินหรือ 'FinTech' เน้นการพัฒนาและแก้ไขปัญหาเกี่ยวกับการเงินการธนาคาร และการประกันภัย ซึ่งเป็นเรื่องสำคัญที่เกี่ยวข้องกับทุก ๆ คน ตั้งแต่การซื้อของจ่ายใช้สอย การให้กู้ยืม การลงทุน การบริหารจัดการความเสี่ยง และการดำเนินธุรกิจ เมื่อยุคสมัยเปลี่ยนไป การซื้อขายของออนไลน์ทำให้ปฏิเสธไม่ได้ว่าการใช้จ่ายด้วยธนบัตรไม่ใช่เรื่องที่ดีอีกต่อไป ความรวดเร็วเร่งรีบทำให้การใช้บริการทางการเงินโดยการติดต่อตัวแทนแบบดั้งเดิมไม่เหมาะสมกับยุค



Industry 4.0 และ CleanTech

ในปัจจุบันอุตสาหกรรมอยู่ในช่วงการเปลี่ยนผ่านจาก Industry 3.0 ที่มุ่งเน้นการเพิ่มผลผลิต (Productivity) ทั้งในด้านการเพิ่มคุณภาพ การลดต้นทุนการผลิต และระยะเวลาในการผลิต โดยใช้เครื่องจักรประเภทอัตโนมัติเป็นหลักเพื่อให้สามารถผลิตสินค้าได้จำนวนมาก ก้าวสู่ Industry 4.0 ที่ระบบการผลิตและการบริการทั้งหมดเชื่อมต่อกับระบบอินเทอร์เน็ตและอุปกรณ์ IoT รวมทั้งการเปลี่ยนรูปแบบโรงงานอุตสาหกรรมจากการผลิตสินค้าในปริมาณมาก เป็นการผลิตสินค้าและบริการอย่างครบวงจร และต้องเป็นกระบวนการผลิตที่คำนึงถึงสิ่งแวดล้อม (CleanTech) ด้วย



PropertyTech

อุตสาหกรรมก่อสร้างและธุรกิจอสังหาริมทรัพย์ เป็นอุตสาหกรรมที่เกี่ยวข้องกับชีวิตของคนทุกคน สตาร์ทอัพในกลุ่มอุตสาหกรรมก่อสร้างและอสังหาริมทรัพย์ เป็นกลุ่มที่เล็งเห็นช่องว่างและโอกาสในการพัฒนาและแก้ไขปัญหาในด้านนี้ ตั้งแต่การก่อสร้างและบริหารจัดการการก่อสร้าง การให้บริการซื้อขายและให้เช่าอสังหาริมทรัพย์ การเป็นตัวกลางการติดต่อการพัฒนาอุตสาหกรรมก่อสร้างให้เกิดประสิทธิภาพ สร้างนวัตกรรมและควบคุมต้นทุนในการก่อสร้าง และการพัฒนาธุรกิจอสังหาริมทรัพย์ให้เข้าถึงผู้บริโภค ลดขั้นตอนและความยุ่งยาก ซึ่งเป็นตัวขับเคลื่อนให้อุตสาหกรรมก่อสร้างและธุรกิจอสังหาริมทรัพย์เติบโตอย่างมีคุณภาพต่อไป



HealthTech

การดูแลสุขภาพและการรักษาพยาบาล ถือเป็นปัจจัยพื้นฐานสำหรับประชาชน โดยครอบคลุมการเข้าถึงยา เวชภัณฑ์ เครื่องมือแพทย์และบริการทางการแพทย์ การเสริมสร้างสุขภาพอนามัยที่สมบูรณ์ และการป้องกันสุขภาพ ก่อปรกับการเข้าสู่สังคมผู้สูงอายุ ทำให้อุตสาหกรรม HealthTech มีการเติบโตอย่างรวดเร็ว เพื่อให้ประชาชนสามารถเข้าถึงยาและบริการทางการแพทย์ในราคาที่เหมาะสม เพิ่มประสิทธิภาพในการดูแล ป้องกันสุขภาพ และพัฒนาระบบสาธารณสุขให้เหมาะสมกับประชาชนทุกกลุ่ม



Lifestyle & Personal Service

ความคิดสร้างสรรค์ เทคโนโลยี และนวัตกรรม ได้ส่งผลให้การดำเนินชีวิตของคนทั่วโลกเปลี่ยนแปลงไป เทคโนโลยีสามารถอำนวยความสะดวกให้ชีวิตของผู้คนสะดวกสบายมากขึ้น ไม่ว่าจะเป็นชีวิตในการทำงาน การพักผ่อนหย่อนใจ และการใช้บริการต่างๆ ในชีวิตประจำวัน ด้วยโทรศัพท์มือถือหนึ่งเครื่อง เราสามารถใช้ในการหาเพื่อน หาคู่ หาที่จอดรถ จองร้านอาหาร หาคณะทำความสะอาดบ้าน จนกระทั่งถึงการหาและจองกิจกรรมที่น่าสนใจที่เราอยากเข้าไปร่วม ดังนั้น ความคิดสร้างสรรค์ เทคโนโลยี และนวัตกรรม ได้เปลี่ยนแปลงรูปแบบของการใช้ชีวิต (Lifestyle) และการใช้บริการส่วนบุคคล (Personal Service) ไปอย่างสิ้นเชิง



Entertainment & Gaming

ความคิดสร้างสรรค์ เทคโนโลยี และนวัตกรรม ได้เปิดโอกาสให้เกิดธุรกิจสตาร์ทอัพด้านความบันเทิงและเกมจำนวนมาก ไม่ว่าจะเป็นธุรกิจการดูหนัง ฟังเพลง เล่นกีฬา หรือการเล่นแบบเสมือนจริง สตาร์ทอัพที่ประสบความสำเร็จอย่างมากในระดับโลกในช่วงที่ผ่านมา เช่น YouTube หรือ Netflix ได้ยกระดับประสบการณ์ของผู้คนทั่วโลกในการเข้าถึงความบันเทิงต่างๆ ได้ง่ายเพียงปลายนิ้ว เกมอย่าง Angry Bird กลายเป็นธุรกิจทำเงินมหาศาลและเป็นที่รู้จักของผู้คนทั่วโลกในระยะเวลาอันใกล้ ประเทศเกาหลีใต้ประสบความสำเร็จอย่างยิ่งในการผลักดันอุตสาหกรรมสร้างสรรค์ สร้างเนื้อหา ความบันเทิง ที่สามารถขยายตลาดไปได้ทั่วโลก



รัฐ + สตาร์ทอัพ = ความสำเร็จที่ยั่งยืน

แม้สตาร์ทอัพส่วนใหญ่จะเกิดขึ้นโดยธรรมชาติ โดยเริ่มต้นจากคนไม่กี่คน แต่ก็ปฏิเสธไม่ได้ว่ายังมีปัจจัยแวดล้อมอีกมากมายที่จะทำให้สตาร์ทอัพเติบโตได้อย่างยั่งยืน และในเมื่อสตาร์ทอัพมีความสำคัญและเป็นความหวังใหม่ของการขับเคลื่อนเศรษฐกิจไทย รัฐบาลได้เล็งเห็นความสำคัญดังกล่าว และก้าวเข้ามามีส่วนร่วมเพื่อช่วยให้เหล่าสตาร์ทอัพพัฒนาขีดความสามารถที่มีอยู่ และแข่งขันกับตลาดโลกได้อย่างเท่าเทียม

แนวทางในการมีส่วนร่วมของรัฐบาลได้ถูกสะท้อนผ่านวิสัยทัศน์ของ พลเอก ประยุทธ์ จันทร์โอชา นายกรัฐมนตรี ซึ่งได้เน้นย้ำว่ารัฐบาลมีเจตนารมณ์ที่จะนำพาประเทศไปสู่ความทันสมัยและมีเทคโนโลยี โดยตั้งอยู่บนกรอบและพื้นฐานของความเป็นไทย และสตาร์ทอัพเปรียบเสมือนต้นไม้ที่รัฐบาลกำลังร่วมมือกับทุกภาคส่วนภายใต้กลไกประชารัฐ เพื่อเพาะปลูกและพุ่มพักกันขึ้นมาให้เจริญเติบโตอย่างแข็งแกร่งภายใน 2 ปี โดยมีจุดประสงค์เพื่อให้กลายเป็นพลังขับเคลื่อนเศรษฐกิจไทยตัวใหม่ เป็นนักรบทางเศรษฐกิจใหม่

นอกจากนี้ ประชาชนชาวไทยจะต้องรู้จักนำเอาระบบเทคโนโลยีและสารสนเทศมาสร้างรายได้ สร้างโอกาสช่องทางทางธุรกิจใหม่ๆ และทำประโยชน์ให้เกิดขึ้นกับสังคมและประเทศชาติให้มากที่สุด รวมทั้งต้องต่อยอดไปสู่การสร้างการเติบโตพร้อมกันทั้งภูมิภาค โดยเฉพาะอย่างยิ่ง สตาร์ทอัพในภาคเกษตรและอาหาร จะต้องสามารถช่วยแก้ปัญหาที่เกี่ยวข้องกับการทำเกษตรเพื่อพัฒนาไปสู่ Thai Smart Farmer และช่วยลดปัญหาความเหลื่อมล้ำทางรายได้ของอาชีพเกษตรกร ด้วยการนำเทคโนโลยีมาประยุกต์ใช้เพื่อเพิ่มศักยภาพและความสามารถทางด้านการผลิตวัตถุดิบ การแข่งขันด้วยผลิตภัณฑ์ทางการเกษตรที่มีมูลค่าสูง ตลอดจนการหาโมเดลทางธุรกิจใหม่ๆ เพื่อสร้างช่องทางการตลาดใหม่ ช่วยให้สินค้าเกษตรถึงมือผู้บริโภคได้อย่างรวดเร็ว เป็นต้น

สิ่งที่รัฐได้เริ่มต้นไปแล้ว

สำหรับสิ่งที่รัฐบาลได้เริ่มต้นออกมาตรการส่งเสริมสตาร์ทอัพไปแล้ว ประกอบไปด้วย มาตรการยกเว้นภาษีสำหรับสตาร์ทอัพ 5 รอบระยะเวลาบัญชี มาตรการยกเว้นภาษีสำหรับ VC 10 รอบระยะเวลาบัญชีสำหรับรายได้ เงินปันผล และจากการขายหุ้น การจัดการกองทุนร่วมลงทุนของรัฐบาล 3 กองทุน กองทุนละ 2,000 ล้านบาท ซึ่งบริหารโดยธนาคารออมสิน กรุงไทย และธนาคาร SME ตลอดจนจัดตั้งกองทุนเพิ่มขีดความสามารถในการแข่งขันสำหรับอุตสาหกรรมเป้าหมาย วงเงิน 10,000 ล้านบาท เป็นต้น

สิ่งที่จะเดินหน้าต่อไป

รัฐบาลตระหนักดีว่ายังมีสิ่งที่ต้องปรับปรุงและดำเนินการเพิ่มเติมเพื่อสร้างสตาร์ทอัพให้กลายเป็นฐานในการขับเคลื่อนเศรษฐกิจไทยอย่างยั่งยืน โดยประกอบไปด้วย

สร้าง Talent และดึงดูด Talent จากทั่วโลก

การจัดทำ Startup Visa

การพัฒนา ASEAN Startup Centers ยกกระดับความเป็นผู้ประกอบการในภูมิภาค

ปรับกฎหมายและสร้างโอกาสให้สตาร์ทอัพเติบโต

ปรับกฎหมายธุรกิจส่งเสริมสตาร์ทอัพ อาทิ Earning stock options

ยกเว้นภาษีเงินได้นิติบุคคลสำหรับสตาร์ทอัพ 5 ปี

สร้างระบบเรตติ้งและการค้าประกันสินเชื่อทางเทคโนโลยี

สนับสนุนการลงทุนในสตาร์ทอัพ

ยกเว้นภาษี Capital Gains และ Dividend Taxes สำหรับการร่วมลงทุน (VC)

พัฒนาระบบ Equity Crowdfunding

จัดตั้งกองทุนร่วมลงทุนสำหรับสตาร์ทอัพ

สร้างสภาพแวดล้อมสำหรับสตาร์ทอัพ

จัดตั้ง NEW Center เชื่อมเอกชน-รัฐ สร้างนวัตกรรม

พัฒนา Startup District และเสริมศูนย์เฝ้าระวังการเติบโตของสตาร์ทอัพทั่วประเทศ

เสียงจากสตาร์ทอัพไทย

ในงาน Startup Thailand 2016 ที่ผ่านมา ซึ่งจัดขึ้นโดยกระทรวงวิทยาศาสตร์ฯ ร่วมกับกระทรวงต่างๆ และหน่วยงานที่เกี่ยวข้องทั้งภาครัฐและเอกชน ณ ศูนย์การประชุมแห่งชาติสิริกิติ์ กรุงเทพฯ นอกจากจะเป็นการรวบรวมเหล่าสตาร์ทอัพหัวกะทิชั้นนำของประเทศไทยมาร่วมงานกันอย่างคับคั่งแล้ว เรายังได้มีโอกาสเก็บเกี่ยวแนวคิด ไอเดีย และประสบการณ์ของพวกเขาามาฝากกันด้วย



รungskษ์ วงษ์กองดี

Founder & CEO บริษัท Unixcon จำกัด เจ้าของนวัตกรรม EverGrow ที่รวบรวมความรู้ด้านการเพาะปลูกจากทั่วทุกมุมโลกมาไว้ในแอปพลิเคชัน และเชื่อมโยงกับโปรแกรมการปลูกพืชในพื้นที่ปิดเพื่อเพิ่มผลผลิตให้เหล่าเกษตรกร

“จริงๆ ผมจบด้านวิทยาศาสตร์คอมพิวเตอร์ และมีความรู้เรื่องของ cloud และ big data จึงเล็งเห็นว่าต่างประเทศเขานิยมทำเรื่องการทำเกษตรแม่นยำมานานแล้ว แล้วผมมีโอกาสได้เห็นเทคโนโลยีตัวหนึ่งในประเทศญี่ปุ่น ซึ่งเขาเพาะปลูกในพื้นที่ปิดที่มีการควบคุมอุณหภูมิและสภาพแวดล้อมต่างๆ ซึ่งการทำเกษตรในพื้นที่ปิดทำให้เราสามารถควบคุมตลาดได้ ควบคุมคุณภาพสินค้าได้จากประเทศที่ปลูกอะไรไม่ค่อยได้ กลายเป็นว่าเขาสามารถปลูกอะไรก็ได้ในทุกฤดู และได้คุณภาพที่ดีจนกลายเป็นเจ้าของตลาดพืชผลชนิดนั้นไปเลย ต่างกับเราที่ทำการเกษตรตามฤดู หรือบางครั้งพอถึงฤดูกาลก็มียางปัจจัยผิดเพี้ยน ผมเลยอยากจะทำเทคโนโลยีนี้มาใช้ในประเทศไทย

“ผมคิดว่าอาชีพเกษตรกรเป็นอาชีพที่คนไทยมีมุมมองค่อนข้างเป็นด้านลบ บางทีคุณพ่อคุณแม่เป็นเจ้าของสวนมากมาย แต่ลูกก็ไม่ได้อยากจะสืบทอดต่อ ซึ่งเทคโนโลยีเป็นเรื่องสำคัญในการดึงดูดคนรุ่นใหม่ให้สนใจอาชีพนี้ แต่ที่สำคัญกว่านั้นคือเรื่องของความรู้ ซึ่งแพลตฟอร์มนี้จะช่วยเก็บองค์ความรู้ของเกษตรกรต่างๆ เอาไว้แล้วจะช่วยให้ใครๆ ก็สามารถทำการเกษตรได้โดยไม่ต้องมีความรู้มาก่อน คิดว่าน่าจะเป็นทางเลือกใหม่ในการทำการเกษตรในอนาคต”



ศุภกร โคมทอง

CTO (Chief Technology Officer) ของ www.ruckdee.com พื้นที่ระดมทุน หรือ Crowdfunding ที่สานฝันและต่อยอดไอเดียของนวัตกรรมเพื่อสุขภาพให้กลายเป็นสิ่งที่จับต้องได้จริง

“นักลงทุนส่วนใหญ่มักจะขาดความรู้ความเข้าใจเกี่ยวกับนวัตกรรมเพื่อสุขภาพ เพราะไม่ได้เป็นบุคลากรทางการแพทย์ แต่ในฐานะที่เราเป็นทีมแพทย์ มุ่งองค์ความรู้ทางด้านนี้อยู่แล้ว จึงสามารถเลือกเฟ้นนวัตกรรมที่น่าจะนำไปต่อยอดได้ เราจึงอาสาที่จะเป็นตัวกลางในการพัฒนานวัตกรรมต่างๆ ให้กลายเป็นผลิตภัณฑ์ต้นแบบ ก่อนที่เจ้าของนวัตกรรมเหล่านั้นจะสามารถนำผลลัพธ์ที่ได้ไปหาผู้สนับสนุนทางการเงินต่อไป

“จริงๆ แล้วประเทศไทยเป็นประเทศที่มีศักยภาพในการเป็นศูนย์กลางทางการแพทย์ แต่หลายคนมักจะมองไปถึงเรื่องการให้บริการในโรงพยาบาล การคัดลอกกรรม หรือการรักษาโรค แต่จริงๆ แล้วเรามีศักยภาพมากกว่านั้น เพราะถ้าดูจากงานวิจัยต่างๆ ทางทางการแพทย์จะพบว่า งานวิจัยเหล่านี้มีมูลค่าสูงมาก แต่งานวิจัยเหล่านี้กลับไม่นำมาใช้ประโยชน์ในเชิงการค้า ซึ่งหลายๆ ประเทศเวลาเขามีไอเดียเขาก็ลงมือทำได้เลย แต่ในประเทศไทยยังติดปัญหาด้านเงินทุนและการสร้างความเข้าใจกับนักลงทุน ในเมื่องานวิจัยด้านนี้มีมูลค่ามหาศาล ถ้าสามารถพัฒนาให้เกิดขึ้นจริงได้ก็น่าจะช่วยให้ประเทศขับเคลื่อนไปข้างหน้าได้อีกทาง

“แนวคิดของสตาร์ทอัพคือการเริ่มต้นให้เร็ว ทดลองไอเดียให้เร็ว แล้วถ้าล้มเหลวก็ต้องล้มและลุกให้เร็วเพื่อจะได้เริ่มต้นในสิ่งที่มีความเป็นไปได้มากกว่า”



สุริชชา ภควธธีร

Co-founder & Chief Explorer ของ Local Alike ธุรกิจแพลตฟอร์มด้านการท่องเที่ยวชุมชน

“ธุรกิจของตนเองช่วยเปลี่ยนแปลงมิติการท่องเที่ยวให้ชาวไทยหรือชาวต่างชาติได้มีโอกาสเข้าถึงการท่องเที่ยวแบบวิถีชุมชนที่สัมผัสกับความเป็นชุมชนอย่างแท้จริงมากขึ้น โดยให้เจ้าของชุมชนได้มีบทบาทในการเป็นผู้นำท่องเที่ยว เนื่องจากที่ผ่านมาแหล่งท่องเที่ยวชุมชนที่มีชื่อเสียงหลายแห่งจะเชื่อมต่อกับระบบทัวร์ แต่ยังมีแหล่งท่องเที่ยวชุมชนตามแบบวิถีชาวบ้านที่ยังไม่ได้ถูกนำเสนอและทำให้เป็นที่รู้จักอีกเป็นจำนวนมาก เนื่องจากขาดช่องทางในการสื่อสารและสื่อดิจิทัลที่ทันสมัยเป็นของตนเอง ดังนั้นประเทศไทยจึงสูญเสียโอกาสในการสร้างรายได้จากการท่องเที่ยว ซึ่ง Local Alike ต้องการที่จะช่วยยกระดับการท่องเที่ยวของชุมชนท้องถิ่นให้มีรายได้มากขึ้นและทำให้เกิดความยั่งยืน ขณะเดียวกันจะนำไปสู่การช่วยแก้ปัญหาที่เกิดขึ้นจากการท่องเที่ยว เช่น ความเข้าใจผิดของนักท่องเที่ยวที่คิดว่ากันไปพักโฮมสเตย์ไม่มีค่าใช้จ่าย ซึ่งจริงๆ แล้วทุกอย่างล้วนต้องมีค่าใช้จ่ายเกิดขึ้น

“เราเป็นช่องทางในการเชื่อมต่อระหว่างชุมชนกับนักท่องเที่ยว และกำหนดความคาดหวังตามที่นักท่องเที่ยวต้องการ รู้ว่าตนเองกำลังไปเจอกับอะไร ขณะเดียวกันชุมชนจะมีเครื่องมือในการเชื่อมต่อถึงนักท่องเที่ยวมากขึ้น”

ช่องทางในการรับความสนับสนุนจากภาครัฐ

1. ร่วมเป็นส่วนหนึ่งของ Thailand Startup Ecosystem ด้วยการลงทะเบียนที่เว็บไซต์ new.set.or.th โดยตลาดหลักทรัพย์แห่งประเทศไทย
2. จัดทะเบียนธุรกิจ โดยกรมพัฒนาธุรกิจการค้า กระทรวงพาณิชย์ สอบถามรายละเอียดที่ โทรสายด่วน 1570 www.dbd.go.th
3. เริ่มต้นประกอบธุรกิจผ่านช่องทางออนไลน์ โดยกรมพัฒนาธุรกิจการค้า กระทรวงพาณิชย์ โทรสายด่วน 1570 www.dbd.go.th
4. ขอรับความคุ้มครองด้านทรัพย์สินทางปัญญา โดยกรมทรัพย์สินทางปัญญา กระทรวงพาณิชย์ โทรสายด่วน 1368 www.ipthailand.go.th
5. เสริมสร้างผู้ประกอบการใหม่ โดยกรมส่งเสริมอุตสาหกรรม กระทรวงอุตสาหกรรม โทรสายด่วน 1358 www.dip.go.th และ บ่มเพาะธุรกิจเทคโนโลยี โดยศูนย์บ่มเพาะธุรกิจ สำนักงานพัฒนาวิทยาศาสตร์และเทคโนโลยีแห่งชาติ (สวทช.) กระทรวงวิทยาศาสตร์และเทคโนโลยี โทร. 0 2583 9992 ต่อ 1512, 1511 เว็บไซต์ www.nstda.or.th/bic
6. บ่มเพาะธุรกิจเทคโนโลยีภูมิภาค โดยสำนักงานเลขาธิการคณะกรรมการส่งเสริมกิจการอุทยานวิทยาศาสตร์ (สอว.) กระทรวงวิทยาศาสตร์และเทคโนโลยี โทร 0 2583 9993 ต่อ 1512, 1511 เว็บไซต์ www.nstda.or.th/bic
7. บ่มเพาะวิสาหกิจ โดยสำนักงานคณะกรรมการการอุดมศึกษา กระทรวงศึกษาธิการ โทร. 0 2610 5340 เว็บไซต์ www.mua.go.th/users/bphee/bs/index.html
8. ถ่ายทอดเทคโนโลยีในการพัฒนาอุตสาหกรรมเกษตรและอาหาร โดยสถาบันวิจัยวิทยาศาสตร์และเทคโนโลยีแห่งประเทศไทย (วว.) กระทรวงวิทยาศาสตร์และเทคโนโลยี โทร. 0 2577 9300 เว็บไซต์ www.tistr.or.th/
9. ผลงานเทคโนโลยีพร้อมถ่ายทอด (Technology Show) โดยสำนักงานพัฒนาวิทยาศาสตร์และเทคโนโลยีแห่งชาติ (สวทช.) กระทรวงวิทยาศาสตร์และเทคโนโลยี โทร. 0 2564 8000 เว็บไซต์ www.nstda.or.th
10. พัฒนาผู้ประกอบการใหม่ (Startup) โดยสำนักงานส่งเสริมวิสาหกิจขนาดกลางและขนาดย่อม (สสว.) โทรสายด่วน 1301 เว็บไซต์ www.sme.go.th/th

ประเทศไทย 4.0

พลิกโฉมโครงสร้างเศรษฐกิจสู่ฐานนวัตกรรม ก้าวพ้นกับดักรายได้ปานกลางอย่างยั่งยืน

“นับตั้งแต่ได้มีการปฏิรูปประเทศครั้งใหญ่ในรัชสมัยของพระบาทสมเด็จพระจุลจอมเกล้าเจ้าอยู่หัว ที่ผ่านมามาประเทศไทยยังไม่เคยมีการปฏิรูปประเทศขนานใหญ่อย่างเป็นระบบอีกเลย” คำกล่าวโดย ดร.สุวิทย์ เหมสันทน์ รัฐมนตรีช่วยว่าการกระทรวงพาณิชย์ ถือเป็นถ้อยคำสั้นๆ ที่สะท้อนให้เห็นถึงความจำเป็นที่ประเทศไทยต้องเร่งกระบวนการปฏิรูป

ขนานใหญ่เพื่อแก้ไขจุดบกพร่องและพัฒนาประเทศไปสู่จุดหมายที่ไกลกว่าเดิม เพราะเมื่อผู้คนทั่วโลกกำลังขยับตัว และอ่านแผนที่ฉบับความเปลี่ยนแปลง ก็ถึงเวลาแล้วที่ประเทศไทยจะเปลี่ยนผ่านไปสู่ยุค ‘ประเทศไทย 4.0’ เพื่ออนาคตที่ยั่งยืนของประเทศ

ทำความเข้าใจกับการ ปฏิวัติอุตสาหกรรม ในยุคต่างๆ

ถือเป็นแนวโน้มที่กำลังเกิดขึ้นทั่วโลก สำหรับการปฏิวัติอุตสาหกรรมยุคที่ 4 หรือ The Fourth Industrial Revolution ซึ่งกำลังเข้ามาเปลี่ยนแปลงรูปแบบการดำเนินชีวิต และการทำธุรกิจของคนทั้งโลกชนิดที่ไม่เคยมีใครคาดคิดมาก่อน



การปฏิวัติอุตสาหกรรม ยุคที่ 1

เกิดขึ้นในช่วงปลายศตวรรษที่ 18 หลังจากมีการคิดค้นเทคโนโลยีเครื่องจักรไอน้ำ ซึ่งเปลี่ยนโฉมหน้าการผลิตแบบเดิมที่เป็นรูปแบบหัตถกรรมซึ่งผลิตได้ทีละไม่มาก ไปสู่รูปแบบการผลิตสินค้าครั้งละมากๆ ทำให้ต้นทุนสินค้าต่อหน่วยถูกลง



การปฏิวัติอุตสาหกรรม ยุคที่ 2

เกิดขึ้นในช่วงศตวรรษที่ 19 หลังการค้นพบพลังงานจากถ่านหิน เครื่องผลิตพลังงานไฟฟ้า รถไฟ และเรือกลไฟ ทำให้เกิดรูปแบบการวางระบบสายการผลิตในโรงงานขนาดใหญ่อย่างมีประสิทธิภาพ ส่วนการขนส่งสินค้าและวัตถุดิบก็ทำได้อย่างรวดเร็วและมีความแน่นอนมากขึ้น

ค.ศ.1800

ค.ศ.1900

มองแนวโน้มการปฏิวัติอุตสาหกรรมยุคที่ 4 ทั่วโลก

ในปัจจุบันหลากหลายประเทศทั่วโลกต่างกำลังปรับโครงสร้างเศรษฐกิจเพื่อรองรับการปฏิวัติอุตสาหกรรมยุคที่ 4 กันอย่างเอาจริงเอาจัง โดยมุ่งเน้นไปที่การสร้างสรรค์นวัตกรรม ความคิดสร้างสรรค์ และการเชื่อมโยงเทคโนโลยีสารสนเทศมาใช้ในการกระบวนการผลิต และการบริการหลังการขายในทุกขั้นตอน เพื่อดึงศักยภาพสูงสุดในการผลิต และสร้างมูลค่าเพิ่มให้กับผลิตภัณฑ์ต่างๆ จากแนวคิดจึงกลายเป็นนโยบายที่พร้อมขับเคลื่อนประเทศไปข้างหน้า ทั้งนโยบาย A Nation of Makers ของสหรัฐอเมริกา Industry 4.0 ของเยอรมนี Made in China 2025 ของจีน Manufacturing Innovation 3.0 ของเกาหลีใต้ Make in India ของอินเดีย รวมไปถึง Smart Nation ของสิงคโปร์



USA

A Nation of Makers Initiative

ริเริ่มขึ้นตั้งแต่ปี 2014 โดยส่งเสริมให้ภาครัฐ สถาบันการศึกษา ภาคเอกชน และภาคประชาสังคมร่วมมือกันสร้างสภาพแวดล้อมให้ประชาชน นักศึกษา และผู้ประกอบการ เกิดการสร้างสรรค์นวัตกรรม และเทคโนโลยีเพื่อตอบโจทย์ความต้องการของสังคมทั้งในปัจจุบัน และอนาคต



Germany

Industry 4.0

ริเริ่มขึ้นในปี 2012 ในรูปแบบแผนเชิงยุทธศาสตร์เพื่อปรับโครงสร้างของประเทศเยอรมนีให้ทันต่อการเปลี่ยนแปลงทางเทคโนโลยีที่กำลังก้าวไปสู่ยุค Internet of things ที่มีการเก็บและวิเคราะห์ข้อมูลขนาดใหญ่ และภาคเศรษฐกิจบริการที่ชาญฉลาดกว่าที่เคยเป็นมา



China

Made in China 2025

ริเริ่มในปี 2015 โดยมุ่งยกระดับอุตสาหกรรมจีนให้เป็นฐานอุตสาหกรรมชั้นนำของโลกภายในปี 2025 โดยเน้นการพัฒนาด้านนวัตกรรม วิทยาศาสตร์ การสร้างตราสินค้า และเทคโนโลยีที่เป็นมิตรต่อสิ่งแวดล้อม



การปฏิวัติอุตสาหกรรม ยุคที่ 3

เกิดขึ้นในทศวรรษที่ 1970 จากการถือกำเนิดของเทคโนโลยีอิเล็กทรอนิกส์และระบบเทคโนโลยีสารสนเทศที่นำไปสู่การเพิ่มประสิทธิภาพการผลิตในอีกระดับ เพราะสามารถใช้ระบบการผลิตแบบอัตโนมัติมาแทนที่การทำงานของมนุษย์ได้ในหลากหลายประเภท



การปฏิวัติอุตสาหกรรม ยุคที่ 4

จากการเกิดขึ้นของเทคโนโลยีสมัยใหม่ ทั้งโทรศัพท์เคลื่อนที่แบบสมาร์ตโฟน เทคโนโลยีสมองกลหุ่นยนต์ เครื่องพิมพ์แบบสามมิติ และรถยนต์ไร้คนขับ ซึ่งทำให้รูปแบบการทำอุตสาหกรรมแบบดั้งเดิมที่เน้นการใช้แรงงานจำนวนมาก และเครื่องจักรขนาดใหญ่พัฒนาไปสู่การผลิตที่ใช้ระบบดิจิทัลเข้ามาช่วยให้ขั้นตอนการผลิตมีความแม่นยำสูง ผลผลิตสินค้าได้หลากหลายตามความต้องการเฉพาะของลูกค้าได้เป็นจำนวนมากในเวลาอันรวดเร็ว นอกจากนี้ข้อมูลการผลิตทุกขั้นตอนยังสามารถกักเก็บไว้เป็นฐานข้อมูลเพื่อนำไปวิเคราะห์ต่อยอดและปรับปรุงกระบวนการผลิตให้ดียิ่งขึ้น หรือเชื่อมโยงกับผลิตภัณฑ์หรือบริการใหม่ๆ

ที่ไม่เคยมีมาก่อนเป็นการเพิ่มประสิทธิภาพการแข่งขัน และพัฒนาคุณภาพชีวิตของประชากรโลกให้มีคุณภาพยิ่งขึ้น

อาจกล่าวได้ว่ารูปแบบการผลิตแห่งยุคการปฏิวัติอุตสาหกรรมยุคที่ 4 จะเปลี่ยนโฉมหน้าเป็น Smart Factory เนื่องจากเทคโนโลยีดิจิทัลกำลังทำให้เครื่องจักรและอุปกรณ์ทุกอย่างสามารถเชื่อมโยงข้อมูลถึงกันได้โดยอัตโนมัติ ซึ่งอาจทำให้โรงงานหนึ่งๆ เหลือคนงานเพียงไม่กี่คนเพื่อทำหน้าที่ควบคุมเครื่องจักร ขณะที่ทรัพยากรมนุษย์จะถูกโยกย้ายไปใช้ในภารกิจอื่นๆ ที่มีมูลค่าสูงขึ้น รวมไปถึงงานที่เครื่องจักรไม่สามารถทดแทนมนุษย์ได้ เช่น การออกแบบ การพัฒนาต่อยอดสินค้าหรือบริการ เป็นต้น

ค.ศ.1970

ปัจจุบัน...



South Korea
Creative Economy

ริเริ่มในปี 2013 โดยมุ่งปรับโครงสร้างเศรษฐกิจไปสู่การเติบโตด้วยการผสมผสานระหว่างวิทยาศาสตร์และเทคโนโลยีกับอุตสาหกรรม และวัฒนธรรมกับอุตสาหกรรม ซึ่งจะช่วยสร้างโอกาสทางธุรกิจใหม่ๆ ให้เกิดขึ้นในประเทศ



India
Make in India

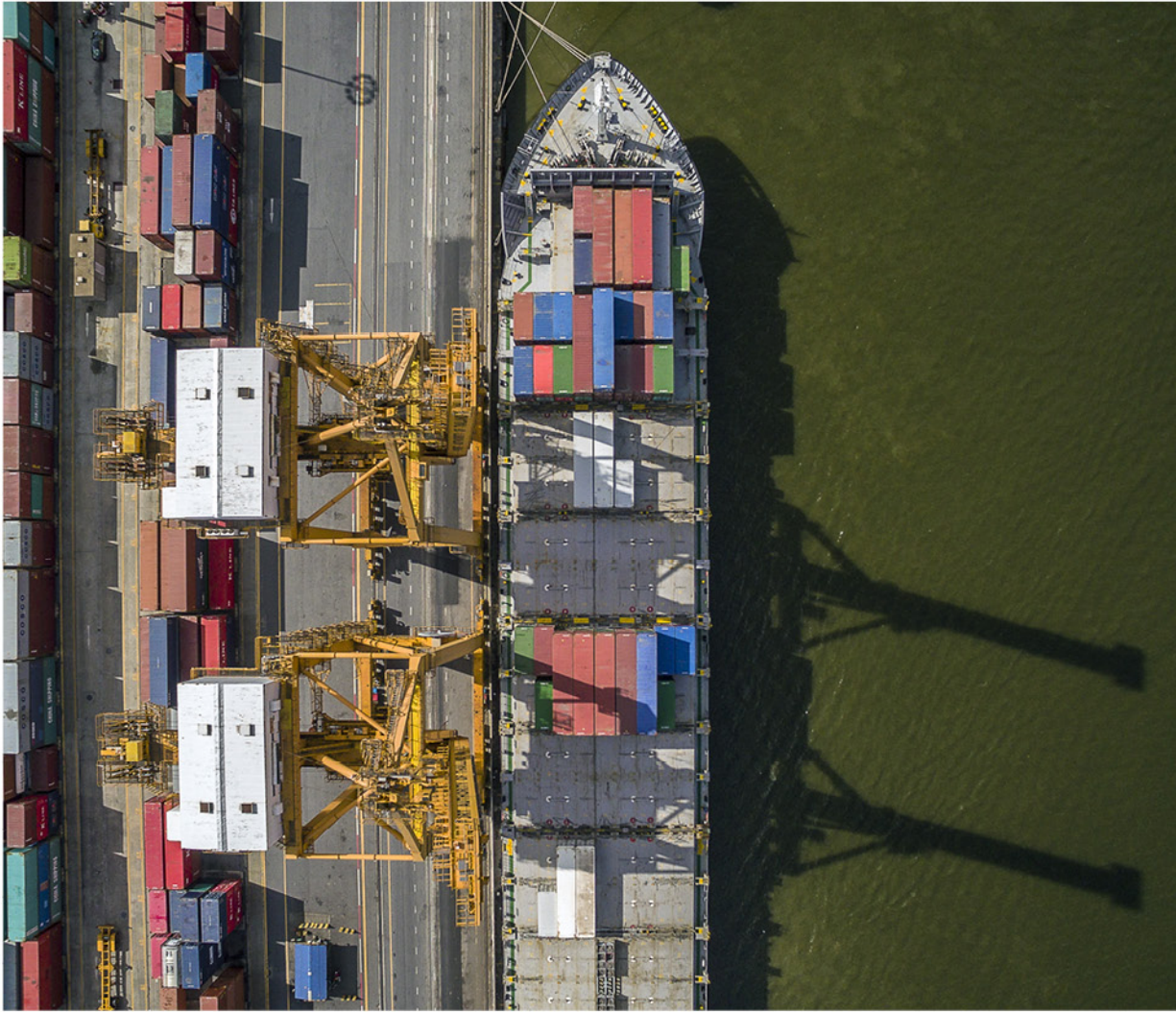
ริเริ่มขึ้นในปี 2014 โดยมุ่งส่งเสริมการลงทุน การสร้างสรวงคืนวัตรกรรม การคุ้มครองทรัพย์สินทางปัญญา และสร้างโครงสร้างพื้นฐานที่ได้มาตรฐาน



Singapore
Smart Nation

ริเริ่มในปี 2014 ถือเป็นวาระแห่งชาติที่จะผลักดันให้สังคมไปสู่สามารถระดมสรรพกำลังจากทุกภาคส่วนเพื่อร่วมกันนำเทคโนโลยีที่ทันสมัยมาพัฒนาเพื่อรองรับการเติบโตของประเทศ และรับมือกับความท้าทายของโลกในอนาคตได้อย่างมั่นคง

แนวนโยบายของแต่ละประเทศจะมีรายละเอียดที่แตกต่างกันออกไป แต่วิสัยทัศน์ที่ทุกประเทศมองเห็นร่วมกันก็คือ การเติบโตทางเศรษฐกิจบนรากฐานเดิมที่เน้นการสร้าง ความมั่งคั่งผ่านการบริหารจัดการด้วยต้นทุนที่ต่ำที่สุดและมีประสิทธิภาพสูงสุดได้เดินทางมาถึงจุดที่ไปต่อไม่ได้อีกแล้ว เพราะโครงสร้างเศรษฐกิจในอนาคตจำเป็นต้องอาศัยความคิดสร้างสรรค์ การคิดค้นนวัตกรรม การเชื่อมโยงระหว่างเทคโนโลยีสารสนเทศและระบบการผลิตเพื่อความแม่นยำที่มากขึ้น และรวดเร็วขึ้น รวมทั้งยังให้ความสำคัญกับผลกระทบอย่างรอบด้าน กลายเป็นทิศทางสำคัญที่จะเป็นเสมือนกุญแจไขไปสู่ความสำเร็จอย่างยั่งยืนในอนาคต



หันมามองประเทศไทย 4.0

ที่ผ่านมาประเทศไทยขับเคลื่อนด้วยโครงสร้างเศรษฐกิจแบบ 3.0 ที่เน้นการพึ่งพาอุตสาหกรรมหนัก การค้าขายและส่งออกด้วยสินค้าโภคภัณฑ์ในรูปแบบเดิมๆ ที่ใช้เทคโนโลยีไม่ซับซ้อนมากนัก และเป็นฐานรองรับการลงทุนจากต่างประเทศ ซึ่งจะไปโครงสร้างเศรษฐกิจรูปแบบนี้ก็เหมือนกับการขับรถกลางใหม่กลางเก่าบนถนนที่ไม่ราบเรียบที่สุดแล้วจึงกลายมาเป็นอุปสรรคที่ดูครั้งไม่ให้ประเทศไทยก้าวพ้นจากกับดักรายได้ปานกลาง หรือ Middle Income Trap ไปสู่ประเทศที่มีรายได้สูง หรือ High Income Country ได้ เนื่องจากความได้เปรียบในด้านต้นทุนราคาถูกของไทยกำลังถูกประเทศที่พัฒนาตามหลังก้าวขึ้นมาแทนที่ ขณะเดียวกันประเทศไทยก็ยังไม่มีความพร้อมที่จะไปแข่งขันกับประเทศที่พัฒนาไปได้ เนื่องจากขาดการพัฒนาด้านนวัตกรรมและเทคโนโลยีที่เป็นของตัวเอง

ดังนั้นการขับเคลื่อนประเทศด้วยโมเดลประเทศไทย 4.0 หรือ Thailand 4.0 จึงเป็นเสมือนการเปลี่ยนมาขับรถคันใหม่ที่มีสมรรถนะสูงกว่าเดิมบนถนนราบเรียบที่สามารถเหยียบคันเร่งไปข้างหน้าได้อย่างไร้กังวล ด้วยการพึ่งพานวัตกรรม องค์ความรู้ ความคิดสร้างสรรค์ และเทคโนโลยี (Value-based Economy) โดยมีจุดหมายปลายทางอยู่ที่

การนำพาเศรษฐกิจไทยให้มุ่งหน้าไปสู่การเป็นประเทศรายได้สูง ที่สำคัญยังช่วยแก้ไขปัญหาความเหลื่อมล้ำทางเศรษฐกิจและสังคมของประเทศและพัฒนาโดยคำนึงถึงความยั่งยืนและสิ่งแวดล้อมอีกด้วย

จะเห็นได้ว่าโมเดลประเทศไทย 4.0 ถือเป็นหลักคิดที่สอดคล้องกับฐานแนวคิดของปรัชญาเศรษฐกิจพอเพียงของพระบาทสมเด็จพระเจ้าอยู่หัว เนื่องจากคำนึงถึงการพัฒนาอย่างสมดุลและยั่งยืนใน 4 มิติ ทั้งความมั่นคงทางเศรษฐกิจ การอนุรักษ์สิ่งแวดล้อม การสร้างสังคมที่อยู่ดีมีสุข และการเสริมสร้างภูมิปัญญาของมนุษย์ ในขณะที่หลักปรัชญาเศรษฐกิจพอเพียงตั้งอยู่บนหลักของการรู้จักเติมเต็มเพื่อแก้ไขในจุดที่บกพร่อง การรู้จักหยุดเมื่อมีอยู่อย่างเพียงพอแล้ว และรู้จักแบ่งปันเมื่อมีมากเกินไปจนเกิดความต้องการ ดังนั้น ทั้งโมเดลประเทศไทย 4.0 และปรัชญาเศรษฐกิจพอเพียงจึงเป็นสิ่งที่ส่งเสริมซึ่งกันและกัน อีกทั้งยังสามารถนำไปปรับใช้ได้ทั้งในระดับจุลภาคเพื่อสร้างความเกื้อกูลและสร้างสังคมแห่งการแบ่งปัน และในระดับมหภาคเพื่อเป็นเครื่องมือสร้างภูมิคุ้มกันในการรับมือกับความท้าทายของโลก และการผนึกกำลังจากทุกภาคส่วนโดยผ่านกลไก ‘ประชารัฐ’

สิ่งที่รัฐบาลได้เริ่มต้นไปแล้ว

หลายคนอาจไม่รู้ว่าขณะนี้รัฐบาลได้เริ่มต้นขับเคลื่อนนโยบายต่างๆ เพื่อนำไปสู่โมเดลประเทศไทย 4.0 อย่างเต็มรูปแบบไปแล้วหลายด้าน เช่น การส่งเสริม 10 อุตสาหกรรมเป้าหมายแห่งอนาคต เพื่อสร้างเครื่องย่นต์การเติบโตทางเศรษฐกิจประเทศไทยในอนาคต (New Engine of Growth) อาทิ อุตสาหกรรมยานยนต์สมัยใหม่ อุตสาหกรรมหุ่นยนต์ อุตสาหกรรมเกษตรและเทคโนโลยีชีวภาพ อุตสาหกรรม การแปรรูปอาหาร เป็นต้น ซึ่งล้วนแล้วแต่เป็นอุตสาหกรรมที่ตั้งอยู่บนพื้นฐานที่เป็นจุดแข็งเดิมของไทยอยู่แล้ว ทั้งด้านการเกษตร การท่องเที่ยว และการบริการ ซึ่งรัฐบาลมองว่าหากไทยอาศัยความได้เปรียบเดิมที่มีอยู่ มาผนวกกับความก้าวหน้าทางเทคโนโลยีดิจิทัลและระบบ การจัดการยุคสมัยใหม่ อย่างเช่น การปรับจากการทำเกษตรแบบดั้งเดิมไปสู่การทำเกษตรยุคใหม่ที่เป็น Smart Farmer ก็จะทำให้ภาคเศรษฐกิจไทยมีรายได้สูงขึ้น และสามารถแข่งขันในเวทีสากลได้อย่างเข้มแข็ง

อีกกำลังสำคัญที่จะช่วยขับเคลื่อนประเทศให้ก้าวไปข้างหน้าได้อย่างรวดเร็วก็คือ การส่งเสริมผู้ประกอบการเริ่มต้นใหม่ หรือ Startup ซึ่งถือเป็นอีกหนึ่งปัจจัยที่จะนำไปสู่การปฏิรูปโครงสร้างเศรษฐกิจไทยทั้งระบบ เพราะในอนาคตตามาตรวัดศักยภาพของประเทศจะไม่ได้ขึ้นอยู่กับขีดความสามารถของรัฐบาลเพียงอย่างเดียว แต่ยังรวมไปถึงขีดความสามารถการแข่งขันของภาคธุรกิจ (Enterprise Competitiveness) ด้วย ดังนั้นการออกนโยบายส่งเสริมการสร้าง Startup เช่น การเปิดให้เข้าถึงแหล่งเงินทุนใหม่ๆ การสร้างสภาพแวดล้อมที่เอื้อต่อธุรกิจ Startup จึงเป็นหนึ่งในเป้าหมายสำคัญของโมเดลประเทศไทย 4.0

ไม่เพียงแค่นั้น เพราะรัฐยังต้องมีบทบาทเป็นผู้อำนวยการความสะดวกและส่งเสริมในการผลักดันประเทศไทยให้บรรลุเป้าหมายโมเดลประเทศไทย 4.0 ในทุกๆ ด้านด้วย ไม่ว่าจะเป็นการแก้ไขกฎระเบียบ

การส่งเสริมและสร้างความร่วมมือระหว่างเอกชนกับสถาบันการศึกษา และศูนย์วิจัยเพื่อให้เกิดการนำผลการศึกษาวิจัยออกมาใช้ประโยชน์ในเชิงพาณิชย์ และเสริมสร้างขีดความสามารถมากขึ้น ซึ่งนวัตกรรมและความคิดสร้างสรรค์ของคนไทยไม่เป็นรองใครในโลก เพียงแต่ในอดีตที่ผ่านมาขาดการส่งเสริมและไร้ทิศทางที่แน่ชัดจากนโยบายของรัฐบาล ทำให้ผลการศึกษาวิจัยและนวัตกรรมต่างๆ ไม่เป็นที่รู้จัก และขาดการนำไปปรับใช้ให้เกิดผลประโยชน์ทางธุรกิจ

หนึ่งตัวอย่างสำคัญในการเป็นผู้อำนวยการความสะดวกและส่งเสริมในการผลักดันของรัฐบาลก็คือ การออกนโยบายส่งเสริมการลงทุนโดยคณะกรรมการส่งเสริมการลงทุน ที่ไม่เพียงแต่ดึงดูดการลงทุนจากต่างประเทศเท่านั้น แต่ยังครอบคลุมไปถึงการสร้างแรงจูงใจให้เกิดการลงทุนในด้านการวิจัยพัฒนา และการออกแบบทางวิศวกรรมเพื่อปรับปรุงประสิทธิภาพอีกด้วย โดยให้สิทธิพิเศษยกเว้นภาษีเงินได้นิติบุคคลเป็นเวลา 3 ปี เป็นสัดส่วน 50% ของเงินลงทุนโดยไม่คิดรวมกับค่าที่ดินและทุนหมุนเวียนในการปรับปรุง

ล่าสุดรัฐบาลยังได้นำ ‘แนวทางประชารัฐ’ ซึ่งหมายถึงการดึงเอาทุกภาคส่วนทั้งภาครัฐ เอกชน สถาบันการศึกษา และประชาสังคม เข้ามาร่วมกันยกระดับรูปแบบการผลิต การทำการค้า และการวางแผนให้ก้าวขึ้นไปสู่การแข่งขันกับนานาประเทศได้อย่างแข็งแกร่ง สามารถพึ่งพาตนเองได้ และเป็นกลไกในการช่วยสร้างเศรษฐกิจฐานรากให้เข้มแข็งจากภายใน เพราะองค์ประกอบของการบรรลุเป้าหมายประเทศไทย 4.0 นั้นไม่ได้หมายถึงแค่การมีขีดความสามารถในการแข่งขันที่แข็งแกร่งอย่างเดียวเท่านั้น แต่ยังต้องมีเอื้อของการร่วมมือและแบ่งปันเข้ามาเป็นส่วนสำคัญอีกด้วย เพราะทิศทางเศรษฐกิจและการทำธุรกิจในโลกอนาคตกำลังมุ่งหน้าไปสู่ความร่วมมือและแบ่งปันระหว่างกัน ซึ่งจะช่วยเพิ่มประสิทธิภาพในการแข่งขันของธุรกิจมากขึ้น

ประชาชนจะได้อะไรจาก Thailand 4.0

นอกจากจะช่วยขับเคลื่อนประเทศไทย และเปลี่ยนโฉมหน้าเศรษฐกิจของประเทศไปสู่การเติบโตด้วยฐานนวัตกรรมและสร้างมูลค่าเพิ่ม (Value-based Economy) แล้ว โมเดลประเทศไทย 4.0 ยังจะช่วยทำให้ประชาชนมีขีดความสามารถในการแข่งขันที่สูงขึ้น และนำมาซึ่งรายได้ที่เพิ่มขึ้น เพราะภายใต้โครงสร้างเศรษฐกิจใหม่จะทำให้ประชาชนมีโอกาสใช้ความคิดสร้างสรรค์เพื่อแปรเปลี่ยนให้กลายเป็นรูปธรรมได้ง่ายขึ้น นอกจากนี้ประเทศไทยยังจะกลายเป็นสังคมผู้ประกอบการซึ่งใช้ความคิดสร้างสรรค์และสามารถตอบสนองความต้องการของตลาดได้ อีกทั้งยังทำให้เกิดการสร้างรายได้ เมื่อมีรายได้มากขึ้นก็จะนำไปสู่การช่วยเหลือและแบ่งปันสู่สังคมรอบข้าง รวมถึงคิดคำนึงถึงสิ่งแวดล้อม ท้ายที่สุดจะนำไปสู่การปรับโครงสร้างเศรษฐกิจไทยไปสู่การเป็นประเทศรายได้สูงอย่างยั่งยืน

อย่างไรก็ตาม สิ่งสำคัญที่จะนำไปสู่การบรรลุเป้าหมายโมเดลประเทศไทย 4.0 ได้ ทุกภาคส่วนในสังคมจะต้องร่วมมือกันอย่างจริงจัง โดยเริ่มจากการพัฒนาทักษะและความรู้ให้เท่าทันต่อความเป็นไปของโลกปัจจุบัน เนื่องจากทักษะที่เป็นที่ต้องการของโลกในศตวรรษที่ 21

จะแตกต่างจากในอดีต อย่างที่ Klaus Schwab ผู้ก่อตั้งและประธานฝ่ายบริการ World Economic Forum ได้กล่าวไว้ในหนังสือชื่อ The Fourth Industrial Revolution ว่า ทักษะที่จำเป็นต่อการรับมือการปฏิวัติอุตสาหกรรมยุคที่ 4 ประกอบไปด้วย 1. ทักษะการแก้ไขปัญหา 2. ทักษะการคิดวิเคราะห์ 3. ทักษะการคิดสร้างสรรค์ 4. ทักษะการบริหารจัดการบุคคล 5. ทักษะการทำงานร่วมกับผู้อื่น 6. ทักษะการมีวุฒิภาวะทางอารมณ์ หรือ EQ 7. ทักษะการตัดสินใจ 8. ทักษะการเจรจาต่อรอง 9. การมีใจรักบริการ 10. ความยืดหยุ่นทางความคิด

นอกจากนี้ทุกฝ่ายจะต้องร่วมมือและแบ่งปันระหว่างกัน เนื่องจากจะเป็นปัจจัยสำคัญในการเพิ่มขีดความสามารถในการแข่งขันให้สูงขึ้น เพราะการเติบโตเพียงลำพังไม่อาจสำเร็จได้อย่างยั่งยืน โดยเฉพาะอย่างยิ่งหากในสังคมยังมีความเหลื่อมล้ำและสภาพแวดล้อมที่เสื่อมโทรม ดังนั้นการแบ่งปันและสำเร็จไปพร้อมกันโดยคำนึงถึงผลกระทบภายนอกอย่างรอบด้านจะเป็นกุญแจสำคัญในการขับเคลื่อนไปสู่การพัฒนาอย่างยั่งยืนโดยแท้จริง



มาตรการส่งเสริมการลงทุนท้องถิ่น

การพัฒนาประเทศชาติ ไม่ได้เป็นเพียงหน้าที่ความรับผิดชอบของผู้มีตำแหน่งหรือขึ้นอยู่กับการเมืองเท่านั้น แต่เป็นการยกระดับประชาชนในทุกจังหวัด ให้มีความเป็นอยู่ที่ดีขึ้น มีงาน มีรายได้ที่มั่นคง โดยไม่จำเป็นต้องเข้ามาในเมืองหลวง ซึ่งสิ่งที่จะทำให้คนหน่วยเล็กๆ ในชุมชนมีรายได้ที่ ‘ยั่งยืน’ คือการมองเห็นประโยชน์ของชุมชนที่อาศัย ไม่ว่าจะเป็นภูมิประเทศ ทรัพยากร วัฒนธรรมและประเพณีที่ดึงดูด แล้วนำเอาสิ่งเหล่านี้มาต่อยอดให้กลายเป็นมูลค่าและราคาที่ใครๆ ก็ยอมจ่าย ซึ่งรัฐบาลเล็งเห็นความสำคัญนี้และอยากสร้างความ

เข้มแข็งของประเทศจากภายใน จึงผลักดันมาตรการส่งเสริมการลงทุนท้องถิ่น (Local Investment) ซึ่งเป็นนโยบายเพื่อส่งเสริมให้เกิดการลงทุนที่จะสร้างความเข้มแข็งให้กับเศรษฐกิจระดับท้องถิ่น ทั้งด้านการสร้างมูลค่าเพิ่มแก่ผลผลิตการเกษตรและยกระดับการท่องเที่ยวในท้องถิ่นได้อย่างมีคุณภาพ เกิดเป็น “1 ตำบล 1 โรงงานแปรรูปเกษตร 1 แหล่งท่องเที่ยว” ทำให้ชาวบ้าน ชุมชน และประเทศนั้นก้าวไปข้างหน้าอย่างยั่งยืน

3 แนวทางของมาตรการส่งเสริมการลงทุนท้องถิ่น

1. ส่งเสริมให้เกิดโรงงานแปรรูปผลผลิตทางการเกษตร

เน้นกิจการที่จะช่วยสร้างมูลค่าเพิ่มให้กับผลผลิตทางการเกษตรในท้องถิ่น ซึ่งทำได้ง่ายและใช้เงินลงทุนไม่สูง เช่น การผลิตปุ๋ยชีวภาพ ผลิตภัณฑ์จากยางธรรมชาติ ผลิตภัณฑ์จากเศษวัสดุทางการเกษตร อาหารแปรรูป และผลิตภัณฑ์จากพืชสมุนไพร

2. การส่งเสริมกิจการศูนย์จำหน่ายผลิตภัณฑ์ชุมชน

เพื่อสนับสนุนให้เกษตรกรและโรงงานแปรรูปผลผลิตทางการเกษตรในท้องถิ่น รวมทั้งผู้ผลิตสินค้า OTOP และผลิตภัณฑ์ชุมชน มีช่องทางการจัดจำหน่ายสินค้าที่มีประสิทธิภาพและเป็นแหล่งสนับสนุนการท่องเที่ยวโดยได้รับยกเว้นภาษีเงินได้นิติบุคคล 3 ปี

3. การส่งเสริมกิจการพัฒนาแหล่งท่องเที่ยวชุมชน

เพื่อสนับสนุนการสร้างจุดขายใหม่ๆ ด้านการท่องเที่ยว โดยยกระดับแหล่งท่องเที่ยวในท้องถิ่นให้มีคุณภาพ และมีสิ่งอำนวยความสะดวกที่ได้มาตรฐาน ซึ่งจะแบ่งวิธีการลงทุนเป็น 2 กรณีคือ

1) กรณีลงทุนโดยบริษัทขนาดใหญ่จะให้สิทธิประโยชน์ยกเว้นภาษีเงินได้นิติบุคคล 3 ปีกับกิจการที่ดำเนินการอยู่เดิมของบริษัทแม่

2) ลงทุนโดยผู้ประกอบการทั่วไปจะได้รับยกเว้นภาษีเงินได้นิติบุคคล 5 ปี จะต้องมีความร่วมมือกับองค์กรปกครองส่วนท้องถิ่น หรือสหกรณ์ หรือวิสาหกิจชุมชนในท้องถิ่นในการพัฒนาแหล่งท่องเที่ยวชุมชน โดยส่วนประกอบของโครงการต้องได้รับความเห็นชอบจากคณะกรรมการส่งเสริมการลงทุน และต้องไม่ตั้งอยู่ในพื้นที่กรุงเทพฯ กระบี่ พังงา ภูเก็ต อำเภอหาดใหญ่ อำเภอเกาะสมุย อำเภอชะอำ อำเภอหัวหิน อำเภอเมืองเชียงใหม่ และเมืองพัทยา

บุคคลที่เข้าข่ายยื่นขอรับสิทธิ ของมาตรการส่งเสริมการลงทุน

ไม่ว่าจะเป็นบริษัทเอกชน สหกรณ์ มูลนิธิ วิชาชีพ ฯลฯ ก็มีสิทธิที่จะเข้าข่ายการได้รับสิทธิ ของมาตรการส่งเสริมการลงทุน โดยมี คุณสมบัติและลงทุนตามเงื่อนไขที่บีโอไอกำหนด แบ่งออกได้ 4 กรณี ต่อไปนี้

กรณีที่ 1

กรณีเป็นผู้ประกอบการรายเดิมที่ประกอบการอยู่แล้วเข้าไปสนับสนุนหรือร่วมดำเนินการกับองค์กรท้องถิ่นเพื่อลงทุนในกิจการแปรรูป ผลผลิตทางการเกษตรหรือกิจการพัฒนาแหล่งท่องเที่ยวชุมชน แบ่งออกเป็น 2 รูปแบบคือ

1.1 ผู้ประกอบการรายเดิมที่ประกอบการอยู่แล้ว ทำการลงทุนให้กับ โรงผลิตหรือกิจการแหล่งท่องเที่ยวของชุมชน โดยร่วมมือกับท้องถิ่น เช่น ถ่ายทอดเทคโนโลยีให้ชุมชนบริหารกิจการ เป็นต้น ผู้นั้นจะได้รับ สิทธิ ในการยกเว้นภาษีเงินได้นิติบุคคล 3 ปี จากโครงการเดิม เช่น

- บริษัทที่ดำเนินกิจการโรงแรมเดิมเข้าไปลงทุนในท้องถิ่น โดย ซื้อเครื่องอบกล้วยพลังงานแสงอาทิตย์ให้กับวิสาหกิจชุมชน เพื่อยกระดับการผลิตให้มีประสิทธิภาพยิ่งขึ้น แล้วรับซื้อกล้วยอบมา วางขายในโรงแรมของตัวเอง

- ชุมชนแห่งหนึ่งมีกิจการโฮมสเตย์โดยจดทะเบียนเป็นวิสาหกิจ ชุมชนกับกรมวิชาการเกษตร และบริษัทผู้ผลิตอาหารแปรรูปชนิดหนึ่ง จะเข้าไปปรับปรุงแหล่งท่องเที่ยวเพิ่มเติม ทั้งระบบการบริหาร ปรับปรุงอาคารสถานที่ เพิ่มช่องการประชาสัมพันธ์โฮมสเตย์แห่งนี้ ในเว็บไซต์ ฯลฯ

1.2 ผู้ประกอบการรายเดิมที่ประกอบการอยู่แล้ว ร่วมดำเนินการ กับองค์กรท้องถิ่น เช่น ให้ชุมชนถือหุ้นบางส่วนในกิจการที่ตั้งขึ้นใหม่ ในท้องถิ่น เป็นต้น ผู้นั้นจะได้รับสิทธิ ยกเว้นภาษีเงินได้นิติบุคคล 3 ปี จากโครงการเดิม เช่น

- บริษัทผู้ผลิตน้ำสับปะรด เข้าไปลงทุนในท้องถิ่นโดยตั้ง โรงงานสาขาใหม่ขึ้น เพื่อทำน้ำสับปะรด โดยใช้สับปะรดที่ได้จาก ท้องถิ่นใกล้เคียงมาแปรรูป และมีข้อตกลงร่วมกันกับท้องถิ่นว่า จะช่วยพัฒนาวิธีการปลูกสับปะรดเพื่อเพิ่มผลผลิต หรือให้ชุมชน ทำนุญจากเศษสับปะรดที่เหลือในโรงงาน

ผู้ขอรับการส่งเสริม: ผู้ประกอบการรายเดิมที่ประกอบการอยู่แล้ว อาจเป็นองค์กรปกครองส่วนท้องถิ่น หรือสหกรณ์ หรือวิสาหกิจชุมชน (ต้องจดทะเบียนกับหน่วยงานที่เกี่ยวข้อง) เข้าข่ายประเภทกิจการที่ให้การส่งเสริมได้ โดยเป็นโครงการหรือสายการผลิตที่

- ได้รับการส่งเสริม แต่สิทธิยกเว้นหรือลดหย่อนภาษีเงินได้นิติบุคคลสิ้นสุดแล้ว
- ได้รับการส่งเสริม โดยไม่ได้รับสิทธิยกเว้นภาษีเงินได้นิติบุคคล
- ไม่ได้รับการส่งเสริม

- มีเงินลงทุนฯ ในการตั้งโรงงานแปรรูปเกษตรหรือการพัฒนาแหล่งท่องเที่ยวในท้องถิ่นขั้นต่ำกว่า 1 ล้านบาท

จะได้รับการยกเว้นภาษีนิติบุคคลจากกิจการที่ดำเนินการอยู่เดิมเป็นเวลา 3 ปี โดยมูลค่ายกเว้นภาษีเงินได้นิติบุคคลสูงสุดเท่ากับมูลค่า เงินลงทุนในโครงการในท้องถิ่น และสิทธิและประโยชน์ที่ไม่ใช่ภาษีอากร

กรณีที่ 2

กรณีเป็นผู้ประกอบการขนาดย่อม ที่จะลงทุนในกิจการแปรรูปผลผลิตทางการเกษตร

ผู้ประกอบการขนาดย่อม ลงทุนขั้นต่ำ 100,000 บาท สามารถใช้เครื่องจักรใช้แล้วในประเทศบางส่วนในโครงการได้ ผู้นั้นจะได้รับสิทธิฯ ยกเว้นภาษีเงินได้นิติบุคคล 5 ปี เช่น

- สหกรณ์ในชุมชนมีแผนจะลงทุนปรับปรุงขั้นตอนการผลิตขนมปังได้สับปะรดให้ทันสมัยขึ้น โดยใช้เครื่องจักรเดิมผสมกับเครื่องจักรที่ซื้อใหม่ หากโครงการเป็นไปตามเงื่อนไขและเงินลงทุนไม่รวมค่าที่ดินและทุนหมุนเวียนไม่น้อยกว่า 100,000 บาท มีสินทรัพย์ถาวรสุทธิ (ไม่รวมค่าที่ดิน และเงินทุนหมุนเวียน) ไม่เกิน 50 ล้านบาท สัดส่วนการใช้เครื่องจักรเดิมกับเครื่องจักรใหม่เป็นไปตามกำหนดก็สามารถยื่นขอรับการส่งเสริมได้

ผู้รับการส่งเสริม: ผู้ประกอบการขนาดย่อม

- ต้องจดทะเบียนเป็นบริษัท สหกรณ์ มูลนิธิ
- ต้องมีเงินลงทุนไม่รวมค่าที่ดินและเงินทุนหมุนเวียนไม่น้อยกว่า 100,000 บาท และเมื่อรวมทั้งกิจการ ต้องมีสินทรัพย์ถาวรสุทธิ (ไม่รวมค่าที่ดินและเงินทุนหมุนเวียน) ไม่เกิน 50 ล้านบาท
- อนุญาตให้นำเครื่องจักรใช้แล้วในประเทศมาใช้โครงการได้ไม่เกิน 10 ล้านบาท และต้องลงทุนใหม่ในเครื่องจักรหลักไม่น้อยกว่า 50% ของมูลค่าเครื่องจักรที่ใช้ในโครงการ
- ต้องถือหุ้นโดยบุคคลธรรมดาสัญชาติไทยไม่น้อยกว่า 51% ของทุนจดทะเบียน

กรณีที่ 3

กรณีเป็นผู้ประกอบการทั่วไป ที่จะลงทุนในกิจการศูนย์จำหน่ายผลิตภัณฑ์ชุมชน

สินค้าที่จะจำหน่ายในศูนย์ ต้องเป็นผลิตภัณฑ์ที่ชุมชนซื้อจากผู้ประกอบการ OTOP ที่ขึ้นทะเบียนกับกรมพัฒนาชุมชน ไม่น้อยกว่า 200 ราย ในแต่ละปี และต้องมีมูลค่าไม่น้อยกว่าร้อยละ 80 ของมูลค่าซื้อสินค้าทั้งหมดต่อปี (ขายผลิตภัณฑ์ทางการเกษตรและ/หรือสินค้าทั่วไปได้ร้อยละ 20 ของมูลค่าซื้อสินค้าทั้งหมดต่อปี)

โดยขายที่หน้าร้านและช่องทางอื่นๆ เช่น ออนไลน์ งานแสดงสินค้า เป็นต้น ผู้นั้นจะได้รับสิทธิฯ ยกเว้นภาษีเงินได้นิติบุคคล 3 ปี เช่น

- บริษัทแห่งหนึ่งจะสร้างศูนย์จำหน่ายผลิตภัณฑ์ชุมชนขึ้นใหม่ โดยมีการจำหน่ายสินค้าออนไลน์และนำสินค้าที่วางขายหน้าร้านไปออกบูทในงานแสดงสินค้าด้วย
- บริษัทแห่งหนึ่งซึ่งมีกิจการร้านขายปลีกขนาดใหญ่ ทำการปรับปรุงสถานที่วางจำหน่ายสินค้าโดยจัดโซนจำหน่ายผลิตภัณฑ์ชุมชนขึ้น โดยเฉพาะเป็นสัดส่วน

ผู้รับการส่งเสริม: สหกรณ์ วิสาหกิจชุมชน หรือผู้ประกอบการทั่วไป

- ต้องจดทะเบียนเป็นบริษัท สหกรณ์ มูลนิธิ
- ต้องมีเงินลงทุนโดยไม่รวมค่าที่ดินและทุนหมุนเวียนไม่น้อยกว่า 1 ล้านบาท
- ต้องถือหุ้นโดยบุคคลธรรมดาสัญชาติไทยไม่น้อยกว่า 51% ของทุนจดทะเบียน

กรณีที่ 4

กรณีเป็นผู้ประกอบการทั่วไป ที่จะลงทุนในกิจการพัฒนาแหล่งท่องเที่ยวชุมชน จะต้องร่วมมือกับท้องถิ่นในการดำเนินการ เช่น

- 4.1 พัฒนาแหล่งท่องเที่ยวโดยใช้เอกลักษณ์ทางวัฒนธรรมของชุมชน
- 4.2 พัฒนาแหล่งท่องเที่ยวทางธรรมชาติหรือการนำกิจการของชุมชนมาเป็นประโยชน์ในการดึงดูดการท่องเที่ยว
- 4.3 พัฒนาแหล่งท่องเที่ยวเพื่อสร้างจุดขายใหม่ที่น่าสนใจด้านการท่องเที่ยว

ผู้นั้นจะได้รับสิทธิฯ ยกเว้นภาษีเงินได้นิติบุคคล 3 ปี

- บริษัทแห่งหนึ่งจะลงทุนเพื่อพัฒนาระบบบริหารจัดการของชุมชนอัมพวา โดยจัดทำคอร์สท่องเที่ยวที่เชื่อมโยงกับกิจการของวิสาหกิจชุมชนมากขึ้น เช่น มีการจัดเรือรับส่งระหว่างแหล่งท่องเที่ยวอื่นๆ ในชุมชนใกล้เคียง

ผู้รับการส่งเสริม: สหกรณ์ วิสาหกิจชุมชน หรือผู้ประกอบการทั่วไป

- ต้องมีเงินลงทุนโดยไม่รวมค่าที่ดินและทุนหมุนเวียนไม่น้อยกว่า 1 ล้านบาท

โดยพลตรี สรรเสริญ แก้วกำเนิด โฆษกประจำสำนักนายกรัฐมนตรี กล่าวไว้ว่า รัฐบาลนั้นมีเป้าหมายที่จะสร้างความเข้มแข็งของประเทศจากภายใน ซึ่งมาตรการส่งเสริมการลงทุนท้องถิ่น (Local Investment) จะช่วยให้ประชาชนในระดับฐานรากอยู่ได้อย่างยั่งยืนและต่อยอดผลิตภัณฑ์ความรู้ วัฒนธรรม และการท่องเที่ยวที่งดงามของไทยไปสู่ตลาดโลก

“มาตรการดังกล่าวเป็นไปเพื่อสนับสนุนการพัฒนาเศรษฐกิจในระดับท้องถิ่น ทั้งในด้านการสร้างมูลค่าเพิ่มแก่ผลผลิตทางการเกษตร และยกระดับแหล่งท่องเที่ยวให้มีคุณภาพ โดยสิ่งที่รัฐบาลอยากเน้นเป็นพิเศษคือ การสร้างความยั่งยืนของผลิตภัณฑ์ชุมชน หรือ OTOP

ด้วยการเชื่อมโยงกับมาตรการเหล่านี้ ซึ่งทำนายนายกฯ ต้องการให้ OTOP มีความยั่งยืนในหลายวิธีการ

ท่านนายกฯ ย้ำว่า ภาวะเศรษฐกิจโลกในปัจจุบัน ทำให้ประเทศไทยต้องยืนด้วยลำแข้งของตัวเอง มีความเข้มแข็งจากภายใน และเมื่อเรามีความเข้มแข็งจากภายในแล้ว ไม่ว่าเศรษฐกิจของโลกจะเปลี่ยนแปลงไปเช่นไร ไทยก็จะสามารถยืนได้ด้วยตนเอง และไม่ได้รับผลกระทบจากเศรษฐกิจโลกที่แปรเปลี่ยนไปมากนัก”

และเมื่อคนไทยทุกคนสามารถยืนได้ด้วยตัวเองอย่างยั่งยืนแล้ว ก็จะนำพาเศรษฐกิจและสังคมไทยให้พัฒนาดีกว่าเดิม



ทางออกปรับเปลี่ยนโครงสร้างการผลิตภาคการเกษตร เพื่อรับมือกับโลกที่เปลี่ยนไป

เชื่อว่าหลายคนคงรู้สึกไม่ต่างกันว่าโลกในวันนี้เปลี่ยนแปลงไปอย่างรวดเร็วเมื่อเทียบย้อนกลับไปในช่วงเวลาไม่ถึง 10 ปีที่ผ่านมา ซึ่งหนึ่งในสัญญาณเตือนสำคัญที่ฉายภาพให้เห็นถึงเปลี่ยนแปลงของโลกได้เป็นอย่างดีก็คือสถานการณ์ภัยแล้งในรอบปีที่ผ่านมา ซึ่งส่งผลให้ปริมาณน้ำในอ่างเก็บน้ำที่สำคัญมีปริมาณต่ำจนถึงขั้นวิกฤต และส่งแรงกระเพื่อมสร้างผลกระทบต่องานเกษตรจำนวนมาก

แต่นั่นเป็นเพียงหนึ่งตัวอย่างที่สะท้อนบอกกับเราว่าโลกในวันนี้ได้เปลี่ยนไปแล้ว ไม่ใช่แค่กับภัยธรรมชาติเท่านั้น แต่ยังรวมถึงการแข่งขันด้านผลผลิตที่นับวันจะยิ่งทวีความรุนแรงมากขึ้น ยังไม่รวมถึงความก้าวหน้าทางเทคโนโลยีการเกษตรที่รุดหน้าไปอย่างรวดเร็ว ซึ่ง

จะส่งผลกระทบต่อขีดความสามารถในการแข่งขันของเกษตรกรในอนาคตอย่างหลีกเลี่ยงไม่ได้

เมื่อสมการความสำเร็จแบบเดิมๆ เปลี่ยนโฉมหน้าไป จำเป็นอย่างยิ่งที่เราต้องเปลี่ยนแปลงวิธีทำเพื่อให้ได้มาซึ่งผลลัพธ์ที่จะตอบโจทย์โลกใบนี้ได้ดีกว่าที่ผ่านมา จึงกลายเป็นที่มาของโครงการหลากหลายด้านของรัฐบาลซึ่งจะช่วยกระตุ้นให้เกษตรกรในประเทศไทยได้ตระหนักถึงความเปลี่ยนแปลงรอบด้าน และผลักดันให้เกิดการปรับเปลี่ยนรูปแบบการผลิตเพื่อรองรับสิ่งที่ไม่แน่นอนในอนาคตได้อย่างมั่นใจมากยิ่งขึ้น ซึ่งเราได้รวบรวมทางออกในหลากหลายด้านที่จะกลายเป็นความหวังให้กับภาคการเกษตรของประเทศในอนาคตต่อไป

โครงการชุมชนปรับเปลี่ยนการผลิต สู่วิกฤตภัยแล้ง XYZ

เมื่อสถานการณ์ภัยแล้งกลายเป็นอุปสรรคสำคัญของเกษตรกรไทย และมักจะมาในรูปแบบที่คาดเดาแทบไม่ได้ เพื่อแก้ปัญหาในระยะยาว ธนาคารเพื่อการเกษตรและสหกรณ์การเกษตร หรือ ธ.ก.ส. จึงจัดทำโครงการชุมชนปรับเปลี่ยนการผลิตสู่วิกฤตภัยแล้ง เพื่อส่งเสริมให้เกษตรกรปรับเปลี่ยนการผลิตภาคการเกษตรให้มีศักยภาพเพียงพอที่จะรองรับปัจจัยเสี่ยงจากภัยแล้งในอนาคต โดยมีรายละเอียดของโครงการดังต่อไปนี้

- จัดทำวงเงินกู้สูงสุดไม่เกิน 3,000,000 บาทต่อชุมชน โดยคิดอัตราดอกเบี้ยร้อยละ 0.1 ต่อปี โดยรัฐบาลจะชดเชยดอกเบี้ยส่วนต่างแทนชุมชน กำหนดชำระคืนเงินกู้ไม่เกิน 12 เดือน นับตั้งแต่วันที่กู้วงเงินสินเชื่อรวม 15,000 ล้านบาท และแต่งตั้งพนักงานประจำสำนักงาน ธ.ก.ส. ทุกจังหวัดและสาขาเป็นผู้รับผิดชอบโครงการ (Mr. XYZ) โดยทำหน้าที่ดูแล ติดตาม และกำกับการดำเนินงานโครงการในแต่ละชุมชนอย่างใกล้ชิด

- ยึดหลักการดำเนินการในรูปแบบของการแบ่งปันผลประโยชน์ระหว่างรัฐและประชาชนภายใต้กรอบแนวคิด ‘ประชารัฐเพื่อเศรษฐกิจฐานรากมั่นคงและชุมชนเข้มแข็ง’ ซึ่งจะช่วยให้การใช้จ่ายงบประมาณเป็นไปอย่างคุ้มค่าและมีประสิทธิภาพ อีกทั้งยังช่วยลดความเสี่ยงจากการผลิตพืชเชิงเดียวของเกษตรกร

- ในเบื้องต้นได้กำหนดประเภทผลผลิตไว้ 6 ชนิด คือ พืชตระกูลถั่ว (ถั่วเขียว, ถั่วเหลือง) ผักคะน้า กวางตุ้ง เห็ดฟาง เมล่อน และทุเรียนเปี๊ยะ

- นอกจากวงเงินกู้ที่จะช่วยส่งเสริมให้เกษตรกรสามารถปรับเปลี่ยนรูปแบบการทำการเกษตรแบบเดิมไปสู่การผลิตตามมาตรฐานคุณภาพที่มีตลาดรองรับแล้ว ขั้นตอนการดำเนินงานของโครงการนี้ยังน่าสนใจไม่แพ้กันด้วย โดยเริ่มจาก

1. หาดตลาด - โดยผลักดันให้กลุ่มและชุมชนทำสัญญาซื้อขายผลผลิตในรูปแบบเกษตรพันธสัญญา หรือการทำสัญญาซื้อขายผลผลิตล่วงหน้าระหว่างเกษตรกรกับผู้รับซื้อผลผลิต เพื่อลดความเสี่ยงจากการผลิตและการตลาด
2. วางแผนการผลิต - โดยจะกำหนดให้สมาชิกต้องจัดทำแผนการผลิต บัญชีฟาร์ม และบัญชีครัวเรือน เพื่อแสดงให้เห็นที่มาที่ไปของรายรับและรายจ่ายในแต่ละช่วงเวลา ซึ่งจะนำไปสู่การลดต้นทุนการผลิต และสร้างรายได้ที่ยั่งยืนในอนาคต
3. ขอกู้ - โดยนำแผนการผลิตของชุมชนไปใช้ประกอบการขอสินเชื่อจาก ธ.ก.ส.
4. จ่ายรายได้เกษตรกร - โดยแบ่งเป็น $X =$ ค่าเช่าที่ดิน ซึ่งจะโอนให้เมื่อเริ่มทำการผลิต $Y =$ ค่าจ้างแรงงาน โดยแบ่งจ่ายตามความก้าวหน้า เช่น ขั้นตอนการเตรียมดิน จ่ายร้อยละ 30 ขั้นตอนการบำรุงรักษา จ่ายร้อยละ 30 และขั้นตอนการเก็บเกี่ยว จ่ายร้อยละ 40
5. ดำเนินการผลิต - โดยในขั้นตอนนี้สมาชิกต้องดำเนินการผลิตตามแผนการผลิตที่วางเอาไว้
6. ขายผลผลิต - ซึ่งชุมชนจะส่งมอบผลผลิตตามสัญญาซื้อขายผลผลิตล่วงหน้าให้กับผู้รับซื้อผลผลิต
7. จ่ายเงินปันส่วนการขายผลผลิต - โดยชุมชนจะโอนเงินปันส่วนการขายผลผลิต (Z) หลังหักค่าใช้จ่ายของชุมชน โดยสมาชิกจะได้รับเงินปันส่วนคืนร้อยละ 50 ของรายได้ ก่อนจะแบ่งไปที่คณะกรรมการร้อยละ 15 และแบ่งเข้ากองทุนสวัสดิการชุมชนร้อยละ 35 ซึ่งสวัสดิการนี้จะนำไปใช้ประโยชน์หลากหลายด้าน เช่น ทุนการศึกษา เงินกู้ยืมประกอบอาชีพ มอบให้กับผู้ด้อยโอกาส กิจกรรมชุมชน และสาธารณประโยชน์



โครงการ Smart Farmer

ในช่วงเวลาที่ผ่านมาภาคการเกษตรของไทยต้องเผชิญกับปัญหาและความท้าทายในหลากหลายด้าน เช่น การขาดความรู้ของเกษตรกร ผลผลิตล้นตลาด ต้นทุนการผลิตที่เพิ่มสูงขึ้น การขาดแคลนน้ำสลับกับปัญหาอุทกภัย รวมไปถึงปัญหาทรัพยากรทางธรรมชาติที่เสื่อมโทรมเนื่องมาจากการใช้สารเคมีในภาคการเกษตรและการเติบโตของเมือง

Smart Farmer หรือ ‘โครงการพัฒนาเกษตรกรให้เป็น Smart Farmer โดยมี Smart Officer เป็นเพื่อนคู่คิด’ จึงถือกำเนิดขึ้น ด้วยความมุ่งหวังของกระทรวงเกษตรและสหกรณ์ที่ต้องการพัฒนาให้เกษตรกรมีความรู้ อย่างเพียงพอ มีข้อมูลเชิงลึกด้านการตลาดเพื่อใช้วางแผนในการผลิต รวมทั้งมีความรู้ในการผลิตสินค้าเกษตรคุณภาพสูงที่มีความปลอดภัย ต่อผู้บริโภค และเป็นมิตรต่อสิ่งแวดล้อม โดยมี Smart Officer ซึ่งเป็น บุคลากรของกระทรวงเกษตรและสหกรณ์ที่มีความรักเกษตรกรเหมือนญาติ มีความรอบรู้ทางวิชาการและนโยบาย ใช้เทคโนโลยีมาช่วยเหลือเกษตรกร เพื่อสร้างความเข้มแข็งแก่เกษตรกรและองค์กรเกษตรกร อีกทั้งยังมุ่งนำเกษตรกรสู่ Green Economy และ Zero Waste Agriculture อีกด้วย ซึ่งแนวทางการทำงานของนโยบายดังกล่าวมีดังนี้

1. แต่งตั้งคณะทำงานขับเคลื่อนการดำเนินงานโครงการพัฒนา Smart Farmer เพื่อเป็นกลไกการขับเคลื่อนการดำเนินงานอย่างบูรณาการ ในทุกระดับ ประกอบด้วย คณะทำงานโครงการพัฒนาเกษตรกรคุณภาพ, คณะทำงานขับเคลื่อนนโยบาย Smart Farmer และ Smart Officer กรมส่งเสริมการเกษตร และคณะทำงานขับเคลื่อนนโยบาย Smart Farmer และ Smart Officer ระดับจังหวัด

2. คัดกรองเกษตรกรเพื่อจำแนกเกษตรกรตามคุณสมบัติ Smart Farmer โดยแบ่งเป็น 3 กลุ่ม คือ 1) กลุ่มที่ยังไม่ Smart Farmer หรือ Developing Smart Farmer ซึ่งเป็นกลุ่มเป้าหมายในการพัฒนา ให้ผ่านคุณสมบัติ Smart Farmer 2) กลุ่มที่เป็น Smart Farmer แล้ว

ซึ่งเป็นกลุ่มที่เน้นการส่งเสริมและพัฒนาต่อยอดเพิ่มเติมตามคุณสมบัติ เพื่อพัฒนาเป็น Smart Farmer ต้นแบบต่อไป และ 3) กลุ่มที่เป็น Smart Farmer ต้นแบบ เพื่อเป็นกลุ่มต้นแบบให้เกษตรกรรายอื่นในการพัฒนา เพื่อนเกษตรกรด้วยกัน

3. พัฒนาเกษตรกรตามเป้าหมาย โดยยึดหลัก ‘เกษตรกรเป็น ศูนย์กลางของการพัฒนา’ การเรียนรู้ตลอดชีวิต การมีส่วนร่วม และการพึ่งพาตนเองได้อย่างยั่งยืน

4. เกษตรและสหกรณ์จังหวัดทุกจังหวัด จัดทำแผนการเกษตร ระดับจังหวัด โดยมีข้อมูลเชื่อมโยงสินค้าเกษตรทุกชนิดในจังหวัด มีทะเบียน เกษตรกร ที่ตั้งฟาร์ม แหล่งรวบรวมผลผลิต และการกระจายสินค้า การตลาดภายในภายนอกจังหวัด แหล่งแปรรูป ต้นทุน ราคา การตลาด สภาพดิน แหล่งน้ำ ฤดูกาล ฯลฯ

5. ปรับรูปแบบการส่งเสริมด้านการเกษตรใหม่ เป็นการทำงาน แบบบูรณาการ และทำแผนเชิงรุก โดยให้ทุกหน่วยงานสร้างอาสาสมัคร เกษตร เพื่อเข้าพบปะพูดคุยหารือกับเกษตรกรในแต่ละกลุ่ม เพื่อให้เป็น กลไกการขับเคลื่อนการเกษตรในรูปแบบการเกษตรไม่ทำลายสิ่งแวดล้อม หรือ Green Economy และ Zero Waste Agriculture

6. ให้ทุกหน่วยงานที่เกี่ยวข้องสร้างและพัฒนาเกษตรกรรุ่นใหม่ เพื่อทดแทนเกษตรกรรุ่นเดิมที่มีอายุสูงขึ้น ภายใต้โครงการ Young Smart Farmer โดยตั้งอยู่บนหลักการ ‘เกษตรกรต้องลงมือทำเอง ปฏิบัติจริง ต้องมีเครือข่าย พึ่งพาตนเองได้’ ซึ่งกล่าวโดย พลเอก ฉัตรชัย สาริกัลยะ รัฐมนตรีว่าการกระทรวงเกษตรและสหกรณ์ (5 กุมภาพันธ์ 2559)

7. ติดตามและประเมินผล

มาตรการช่วยเหลือเกษตรกร ปีการผลิต 2559/60

นอกเหนือไปจากโครงการที่กล่าวไปข้างต้นแล้ว กระทรวงเกษตรและสหกรณ์ยังได้เสนอคณะรัฐมนตรีให้พิจารณาเห็นชอบดำเนินมาตรการช่วยเหลือเกษตรกร ปีการผลิต 2559/60 อีกจำนวน 3 โครงการ

เพื่อเป็นแนวทางสู่การพัฒนาคุณภาพการผลิตของเกษตรกรไทยอย่างยั่งยืนในอนาคต โดยประกอบไปด้วย

1.

โครงการส่งเสริมสนับสนุน

การใช้เมล็ดพันธุ์ข้าวหอมมะลิคุณภาพดี ปี 2559/60 เพื่อช่วยเพิ่มประสิทธิภาพการผลิตข้าวหอมมะลิในพื้นที่ปลูกข้าวหอมมะลิคุณภาพ และเพื่อส่งเสริมเกษตรกรให้มีความรู้ และสามารถผลิตเมล็ดพันธุ์ข้าวหอมมะลิคุณภาพดีไว้ใช้เองต่อไปในอนาคต ทางกระทรวงเกษตรและสหกรณ์จึงมีแนวทางการทำงานดังต่อไปนี้

- คัดเลือกเกษตรกรที่ขึ้นทะเบียนการปลูกข้าวกับกรมส่งเสริมการเกษตร และอยู่ในหมู่บ้านที่ห่างไกลแหล่งผลิต อีกทั้งขาดแคลนเมล็ดพันธุ์ข้าวคุณภาพดี ในพื้นที่ที่เป็นแหล่งปลูกข้าวหอมมะลิใน 23 จังหวัด จำนวน 1,280 หมู่บ้าน 64,000 ครัวเรือน พื้นที่ 640,000 ไร่
- มาตรการนี้จะใช้ระยะเวลาดำเนินการ 10 เดือน โดยเริ่มจากเดือนเมษายน 2559 ไปจนถึงเดือนมกราคม 2560
- สำหรับงบประมาณรวมทั้งสิ้นอยู่ที่ 206,000,000 บาท โดยแบ่งเป็นวงเงิน 200,000,000 บาท ซึ่งได้รับสนับสนุนเงินจากงบประมาณรายจ่ายประจำปีตามพระราชบัญญัติโอนงบประมาณรายจ่าย พ.ศ. 2559 ให้แก่เงินทุนหมุนเวียนเพื่อการผลิตและขยายพันธุ์พืช อีกส่วนเป็นค่าใช้จ่ายในการบริหารโครงการ วงเงิน 6,000,000 บาท โดยใช้งบประมาณจากการปรับแผนการปฏิบัติงานและแผนการใช้จ่ายเงินงบประมาณประจำปี 2559 ของกรมการข้าว

2.

โครงการปรับเปลี่ยนการปลูกข้าว

ไปปลูกพืชที่หลากหลาย ฤดูนาปรัง ปี 2560

เพื่อเป็นการลดรอบการทำนาในฤดูนาปรัง ด้วยการพักการทำนา สลับปรับเปลี่ยนไปปลูกพืชทางเลือกอื่น และสร้างรายได้จากการปลูกพืชอื่นทดแทนการปลูกข้าว อีกทั้งยังเป็นการสร้างโอกาสให้กับเกษตรกรได้เรียนรู้การเพาะปลูกพืชอื่นในพื้นที่นาเพื่อเป็นเกษตรกรรมทางเลือกให้กับเกษตรกรในระยะยาว โดยมีรายละเอียดของโครงการดังนี้

- กรมส่งเสริมการเกษตรจะส่งเสริมและสนับสนุนให้เกษตรกรที่เข้าร่วมโครงการรวมตัวกันเป็นกลุ่มผลิต เพื่อให้บริหารจัดการในด้านการเรียนรู้ การผลิต การจัดการผลผลิต และการตลาดได้อย่างเหมาะสม และมีการสนับสนุนค่าใช้จ่ายในการดำเนินงานกิจกรรมที่เกษตรกรต้องปรับเปลี่ยนการปลูกข้าวเป็นการปลูกพืชที่หลากหลายตามความต้องการของเกษตรกร รายละเอียดไม่เกิน 5 ไร่ เพื่อให้เกษตรกรสมัครใจเข้าร่วมการปรับเปลี่ยนการปลูกข้าวได้มีโอกาสเรียนรู้ในกิจกรรมทางเลือก และมีรายได้ระหว่างการลดรอบการปลูกข้าวในฤดูนาปรัง
- กลุ่มเป้าหมายของโครงการนี้คือเกษตรกรผู้ปลูกข้าวในพื้นที่ 22 จังหวัดลุ่มน้ำเจ้าพระยา จำนวน 60,000 ครัวเรือน พื้นที่ 300,000 ไร่
- สำหรับงบประมาณรวมจะอยู่ที่ 648,240,000 บาท ซึ่งประกอบไปด้วย เงินอุดหนุนเพื่อสนับสนุนค่าใช้จ่ายในการผลิตพืชทดแทนเพื่อลดรอบการเพาะปลูกข้าวนาปรัง วงเงิน 600,000,000 บาทของ

3.

โครงการสนับสนุนสินเชื่อ

ให้กลุ่มชาวนาผู้ผลิตข้าวแบบแปลงใหญ่ ปี 2559/60

เพื่อเป็นการส่งเสริม สนับสนุนด้านสินเชื่อแก่กลุ่มเกษตรกรผลิตข้าวแบบแปลงใหญ่ ให้เกิดความมั่นคงในอาชีพ และสามารถพึ่งพาตนเองได้ในที่สุด อีกทั้งยังเป็นการส่งเสริมการพัฒนาสมรรถนะในการบริหารจัดการข้าวของชุมชนแบบครบวงจรตั้งแต่การผลิต การจัดการคุณภาพ และการจัดการด้านการตลาด เพื่อให้เกษตรกรมีต้นทุนที่เหมาะสม และมีรายได้เพิ่มขึ้น ธนาคารเพื่อการเกษตรและสหกรณ์การเกษตรจึงจัดทำโครงการสนับสนุนสินเชื่อให้กลุ่มชาวนาผู้ผลิตข้าวแบบแปลงใหญ่ ปี 2559/60 โดยมีรายละเอียดของโครงการดังนี้

- ธ.ก.ส. สนับสนุนสินเชื่อเพื่อเป็นค่าใช้จ่ายในการทำนา ปีการผลิต 2559/60 แก่สหกรณ์ กลุ่มเกษตรกร และวิสาหกิจชุมชน ที่ผลิตข้าวแบบแปลงใหญ่ ซึ่งเสนอขอรับการสนับสนุนเงินทุน
- กำหนดวงเงินกู้กลุ่มละไม่เกิน 5,000,000 บาท (ขึ้นอยู่กับแผนธุรกิจและแผนการผลิต) ซึ่ง ธ.ก.ส. จะคิดอัตราดอกเบี้ยตามโครงการอัตรา MLR-1 (ปัจจุบัน MLR เท่ากับร้อยละ 5 ต่อปี) โดยคิดดอกเบี้ยจากสหกรณ์กลุ่มเกษตรกร และวิสาหกิจชุมชน ในอัตราร้อยละ 0.1 ต่อปี และรัฐบาลรับภาระดอกเบี้ยแทนสหกรณ์ กลุ่มเกษตรกร และวิสาหกิจชุมชน ในอัตราร้อยละ 3.9 ต่อปี กำหนดระยะเวลาชำระคืนเงินกู้ไม่เกิน 12 เดือนนับจากเดือนที่รับเงินกู้
- วงเงินสินเชื่อของโครงการนี้อยู่ที่ 2,130,000,000 บาท โดยใช้แหล่งเงินทุน ธ.ก.ส. นอกจากนี้ยังมีวงเงินงบประมาณ ซึ่งเป็นค่าชดเชยดอกเบี้ยจากรัฐบาลไม่เกิน 12 เดือน (ในอัตราร้อยละ 3.9 ต่อปี) คิดเป็นจำนวนเงิน 83,070,000 บาท โดยของงบประมาณสนับสนุนจากงบกลาง รายการเงินสำรองจ่ายเพื่อกรณีฉุกเฉินหรือจำเป็น ประจำปีงบประมาณ 2559

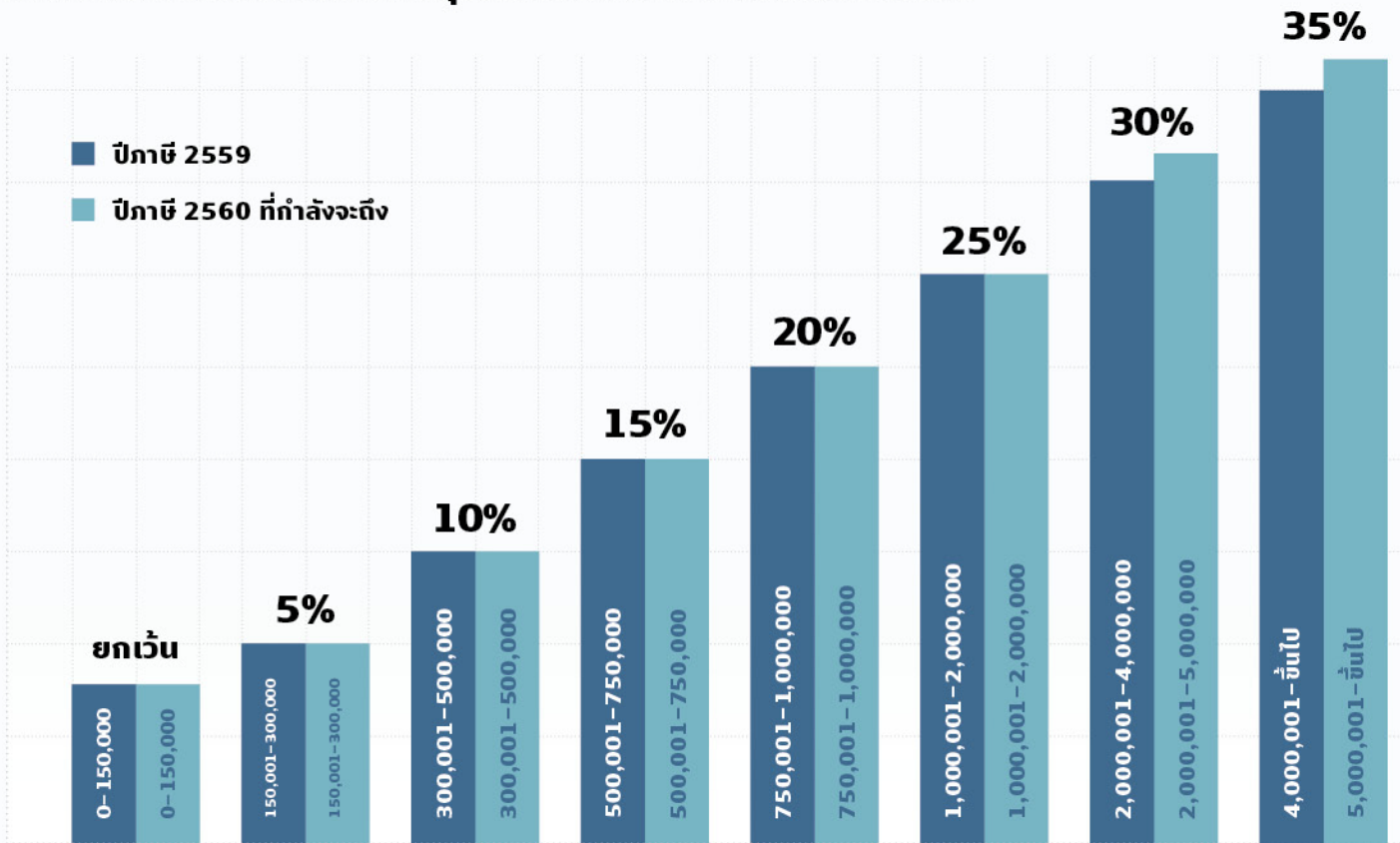
โครงการทั้งหมดนี้เป็นเพียงส่วนหนึ่งในทางเลือกให้กับเกษตรกร ซึ่งน่าจะฉายภาพให้เห็นถึงความหวัง และความยั่งยืนทางการทำการเกษตรในอนาคตของประเทศไทยได้เป็นอย่างดี

ทำความเข้าใจโครงสร้างภาษีใหม่... ในปีภาษี 2560 แบบง่ายๆ

เรียกว่าเป็นข่าวดีสำหรับผู้เสียภาษี หลังจากที่คุณรัฐมนตรี ได้มีมติเห็นชอบตามข้อเสนอของกระทรวงการคลัง เกี่ยวกับการปรับปรุงโครงสร้างภาษีเงินได้บุคคลธรรมดาครั้งล่าสุด ในช่วงเดือนเมษายนที่ผ่านมา ซึ่งมีรายละเอียดหลายอย่างที่ประโยชน์กับประชาชนเพิ่มขึ้นอย่างมาก เราได้รวบรวมเกร็ดต่างๆ เกี่ยวกับภาษีที่ควรรู้ รวมทั้งเปรียบเทียบโครงสร้างภาษีแบบเก่าและแบบใหม่ให้คุณดูกันแบบง่ายๆ ด้านล่างนี้แล้ว

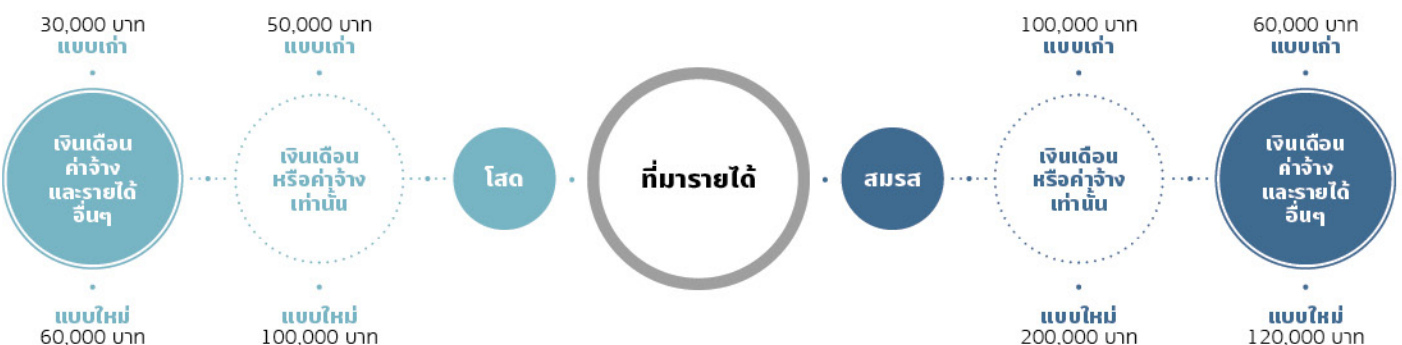


เปรียบเทียบอัตราภาษีเงินได้บุคคลธรรมดาแบบเก่าและแบบใหม่



เงินได้สุทธิต่อปี / อัตราภาษี

เกณฑ์รายได้ขั้นต่ำสำหรับผู้ต้องยื่นภาษี



เกณฑ์การหักค่าใช้จ่ายจากรายได้ก่อนยื่นภาษีประเภทเงินได้

เงินเดือน ค่าจ้าง ค่านายหน้า	แบบเก่า 40% ไม่เกิน 60,000 บาท	แบบใหม่ 50% ไม่เกิน 100,000 บาท
ค่าลิขสิทธิ์ สิทธิบัตร หรือสิทธิอื่นๆ	แบบเก่า 40% ไม่เกิน 60,000 บาท	แบบใหม่ 50% ไม่เกิน 100,000 บาท

FACT



• ตามมติคณะรัฐมนตรีในวันที่ 10 พฤศจิกายน 2558 เห็นชอบให้มีการขยายระยะเวลาการปรับลดอัตราภาษีเงินได้บุคคลธรรมดาต่อไปอีก 1 ปี เพื่อบรรเทาภาระภาษีให้กับประชาชน และให้สอดคล้องกับภาวะเศรษฐกิจและค่าครองชีพในปัจจุบัน

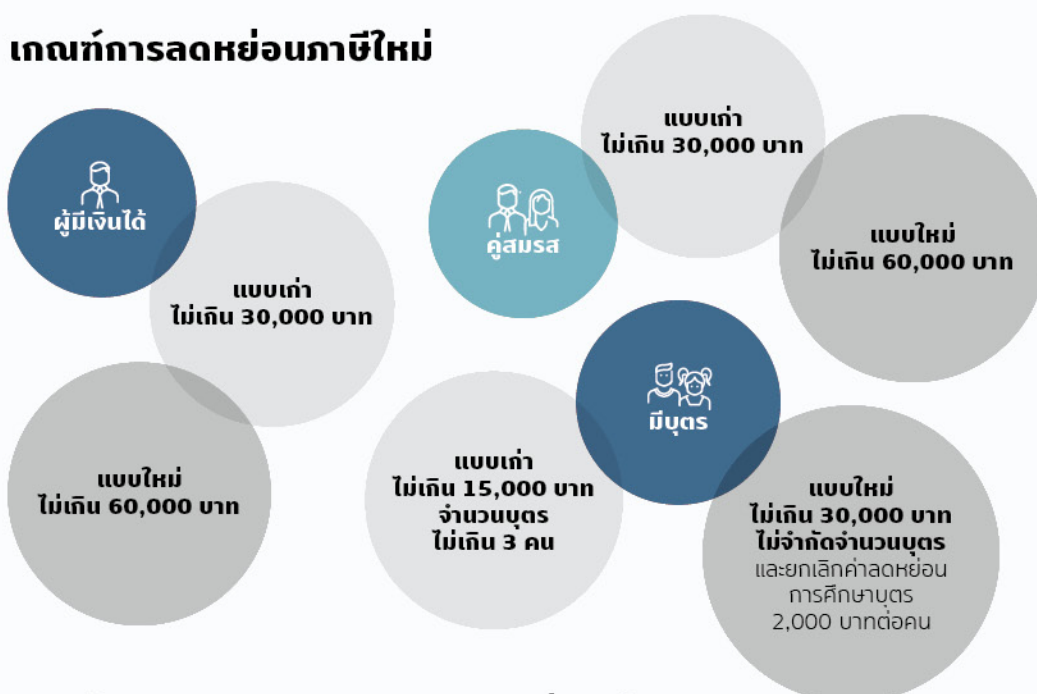


• ตามการปรับโครงสร้างภาษีเงินได้บุคคลธรรมดาใหม่ ผู้เสียภาษีที่มีเงินได้ประเภทเงินเดือนและผ่านการหักลดหย่อนภาษีส่วนตัว โดยไม่ใช้สิทธิลดหย่อนอื่นๆ จะมีเงินได้ 26,000 บาทต่อเดือนขึ้นไป



• จากฐานข้อมูลภาษีของกรมสรรพากรในช่วงวันที่ 1 มกราคม - 30 เมษายน พ.ศ. 2558 มีผู้ยื่นภาษีแบบ ภ.ง.ด.90-91 ทั้งสิ้น 10.3 ล้านราย โดยเป็นผู้ได้รับยกเว้นจากการมีรายได้ไม่เกิน 150,000 บาท 6.3 ล้านราย และเป็นผู้มีเงินได้สุทธิเกินกว่า 150,000 บาทขึ้นไปต่อปีจำนวน 4 ล้านรายด้วยกัน

เกณฑ์การลดหย่อนภาษีใหม่



สิทธิผู้ลดหย่อนภาษีบุคคลธรรมดาที่ควรรู้

สิทธิ	ลดหย่อนได้
ค่าเลี้ยงดูบิดามารดาอายุ 60 ปีขึ้นไป	ไม่เกินคนละ 30,000 บาท
ค่าเบี้ยประกันสุขภาพบิดามารดา	ไม่เกิน 15,000 บาท
ค่าเบี้ยประกันชีวิต	ไม่เกิน 100,000 บาท
ซื้อกองทุนหุ้น LTF	ไม่เกิน 500,000 บาท
ค่าเดินทางท่องเที่ยวในประเทศ	ไม่เกิน 15,000 บาท
ค่าซื้อสินค้าและบริการในประเทศ	ไม่เกิน 15,000 บาท



ออง ซาน ซูจี เยือนไทย

สัมพันธไทย-เมียนมาแน่นแฟ้น ร่วมสร้างผลประโยชน์ร่วมกันที่ยั่งยืน

ความสัมพันธ์ระหว่างไทยกับเมียนมานั้น มีความผูกพันทางประวัติศาสตร์ร่วมกันมาเป็นเวลายาวนาน นอกจากนี้ยังได้สถาปนาความสัมพันธ์ทางการทูตระหว่างกันมากกว่า 68 ปีแล้ว ปัจจุบันความสัมพันธ์ของทั้งสองประเทศกำลังก้าวเข้าสู่มิติแห่งความสัมพันธ์ยุคใหม่ที่จะเต็มไปด้วยความร่วมมือเพื่อการพัฒนาที่เป็นผลประโยชน์ร่วมกัน

เมื่อวันที่ 23 - 25 มิถุนายน 2559 ถือเป็นอีกหนึ่งช่วงเวลาสำคัญที่สะท้อนถึงความสัมพันธ์อันดีระหว่างไทยกับเมียนมา หลังจากที่นางออง ซาน ซูจี ที่ปรึกษาแห่งสาธารณรัฐแห่งสหภาพเมียนมาได้เดินทางมาเยือนประเทศไทยอย่างเป็นทางการตามคำเชิญของรัฐบาลไทยเพื่อกระชับความสัมพันธ์ของทั้งสองประเทศให้แน่นแฟ้นยิ่งขึ้น ซึ่งการเดินทางมาเยือนดังกล่าวของนางออง ซาน ซูจี ยังถือเป็นการเดินทางเยือนต่างประเทศในฐานะผู้แทนประเทศอย่างเป็นทางการครั้งแรกอีกด้วย โดยเดินทางมาพร้อมกับรัฐมนตรี 3 ท่าน ประกอบไปด้วย นายเต็ง ส่วย รัฐมนตรีว่าการกระทรวงแรงงานตรวจคนเข้าเมืองและประชากร นายจ่อ วิน รัฐมนตรีว่าการกระทรวงวางแผนและการคลัง และนายจ่อ ดิน รัฐมนตรีแห่งรัฐว่าด้วยกิจการต่างประเทศ

ในโอกาสนี้ พลเอก ประยุทธ์ จันทร์โอชา นายกรัฐมนตรี ได้กล่าวกับนางออง ซาน ซูจี ว่า รัฐบาลไทยตระหนักถึงความสำคัญของการเป็นเพื่อนบ้านที่ดีและใกล้ชิดระหว่างสองประเทศ เนื่องจากความมั่นคงและมั่งคั่งของฝ่ายหนึ่งย่อมหมายถึงความมั่นคงและมั่งคั่งของอีกฝ่ายหนึ่งเช่นเดียวกัน ดังนั้นจึงขอยืนยันว่าประเทศไทยมีความพร้อมที่จะร่วมมือกับประเทศเมียนมาในทุกๆ ด้าน เพื่อผลประโยชน์ร่วมกันของทั้งสองประเทศ

พร้อมกันนี้ ทั้งสองฝ่ายยังได้หารือข้อราชการร่วมกันใน 3 ประเด็นสำคัญคือ

1. เรื่องการคุ้มครองแรงงานเมียนมาในประเทศไทย ซึ่งรัฐบาลไทยได้ให้คำมั่นที่จะยกระดับมาตรฐานการคุ้มครองแรงงานเมียนมาในไทยให้ดียิ่งขึ้น อาทิ การเตรียมเปิดตัวระบบร้องทุกข์ออนไลน์สำหรับแรงงานผ่านทางเว็บไซต์ การให้บริการโทรศัพท์สายด่วนร้องทุกข์ 1694 โดยมีเจ้าหน้าที่ที่สามารถพูดภาษาเมียนมาได้คอยให้บริการ ข้อริเริ่มการจัดตั้งศูนย์กรับและส่งกลับแรงงานเมียนมาที่อำเภอแม่สอด จังหวัดตาก

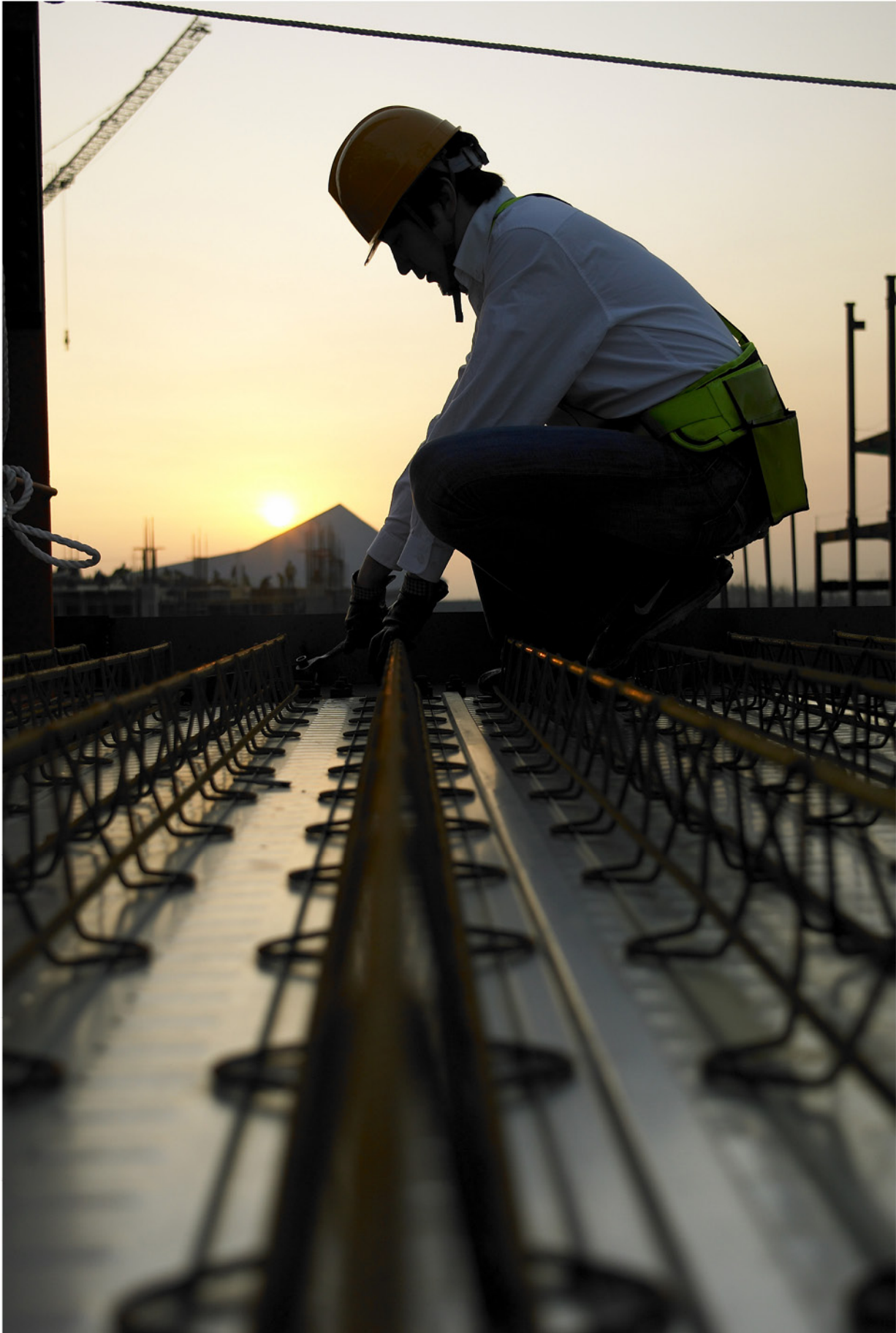
และข้อริเริ่มโครงการสร้างทักษะวิชาชีพแรงงานเมียนมาตามแนวชายแดน เป็นต้น

2. ความร่วมมือด้านการพัฒนา นายกรัฐมนตรีได้เน้นย้ำความสำคัญของการช่วยเหลือ การพัฒนาพร้อมกันและก้าวไปด้วยกัน โดยเฉพาะในด้านการศึกษา สาธารณสุข และการเกษตร นอกจากนี้ ทั้งสองฝ่ายเห็นพ้องที่จะเพิ่มสายการบินของไทยไปยังเมียนมาเพิ่มเติมอีกด้วย

3. ความร่วมมือด้านเศรษฐกิจ ทั้งสองฝ่ายเห็นพ้องว่าเศรษฐกิจทั้งสองประเทศต่างมีส่วนในการส่งเสริม เกื้อกูลกัน และต้องพึ่งพาอาศัยกันอยู่มาก ดังนั้นจึงจำเป็นต้องยกระดับความร่วมมือด้านเศรษฐกิจให้มากขึ้น โดยมีเป้าหมายที่จะยกระดับการค้าการลงทุนและการท่องเที่ยวระหว่างสองประเทศให้เพิ่มมากขึ้น นอกจากนี้ นายกรัฐมนตรี ยังได้หารือในประเด็นที่เป็นผลประโยชน์ร่วมกันของสองประเทศ อาทิ โครงการพัฒนาเขตเศรษฐกิจพิเศษทวาย และการแสวงหาความเป็นไปได้ในการริเริ่มความร่วมมือไตรภาคีกับประเทศที่สาม อาทิ ญี่ปุ่น ในการพัฒนาขีดความสามารถด้านทรัพยากรมนุษย์และแรงงาน

ด้านนางออง ซาน ซูจี แสดงความขอบคุณที่รัฐบาลไทยให้ความสำคัญและแรงงานชาวเมียนมาที่เข้ามาทำงานในประเทศไทยเป็นอย่างดี พร้อมกับเห็นพ้องในประเด็นการเพิ่มความร่วมมือด้านเศรษฐกิจเพื่อยกระดับการค้าและการลงทุนระหว่างสองประเทศ

ภายหลังเสร็จสิ้นการหารือ นายกรัฐมนตรีและนางออง ซาน ซูจี ได้ร่วมเป็นสักขีพยานในพิธีลงนาม เอกสารความตกลงสำคัญ 3 ฉบับ โดยประกอบด้วย 1. บันทึกความเข้าใจว่าด้วยความร่วมมือด้านแรงงาน โดยมีสาระสำคัญคือการสร้างความร่วมมือด้านการแลกเปลี่ยนข้อมูลข่าวสารเพื่อป้องกันการจ้างงานผิดกฎหมายและการค้ามนุษย์ 2. บันทึกข้อตกลงว่าด้วยการจ้างแรงงาน โดยมีสาระสำคัญคือเน้นความร่วมมือด้านการป้องกันและปราบปรามการค้ามนุษย์ผิดกฎหมายและการค้ามนุษย์ที่ครอบคลุมในทุกขบวนการ และ 3. ความตกลงว่าด้วยการข้ามแดนระหว่างไทย-เมียนมา ทั้งนี้ ความตกลงทั้ง 3 ฉบับนี้จะช่วยก่อให้เกิดผลดีต่อภาคเอกชนไทยและแรงงานเมียนมาที่ทำงานในประเทศไทย รวมทั้งเป็นพื้นฐานสำคัญในการส่งเสริมความเชื่อมโยงและความร่วมมือระหว่างสองประเทศต่อไป



โครงการลงทะเบียนเพื่อสวัสดิการแห่งรัฐ เพิ่มประสิทธิภาพการช่วยเหลือผู้มีรายได้น้อย

เมื่อวันที่ 14 มิ.ย. 2559 คณะรัฐมนตรีได้มีมติเห็นชอบโครงการลงทะเบียนเพื่อสวัสดิการแห่งรัฐตามที่กระทรวงการคลังเสนอ โดยมีวัตถุประสงค์เพื่อรวบรวมและจัดทำฐานข้อมูลของกลุ่มประชาชนผู้มีรายได้น้อยไว้อย่างเป็นระบบและสามารถเชื่อมโยงฐานข้อมูลชุดเดียวกันระหว่างหน่วยงานต่างๆ ซึ่งจะทำให้การกำหนดมาตรการให้ความช่วยเหลือแก่ผู้มีรายได้น้อยทำได้โดยตรงจุดและมีประสิทธิภาพมากขึ้น อันจะนำไปสู่การแก้ไขปัญหาความยากจนในสังคมไทยและยกระดับคุณภาพชีวิตของประชาชนได้อย่างยั่งยืน

ที่ผ่านมารัฐบาลต้องใช้งบประมาณในด้านสวัสดิการสังคมเป็นจำนวนมากทั้งในด้านการศึกษา สาธารณสุข และการดูแลผู้ด้อยโอกาส แต่การดำเนินการดังกล่าวยังมีข้อจำกัด โดยภาครัฐไม่สามารถกำหนดนโยบายการให้ความช่วยเหลือต่างๆ ได้อย่างตรงกลุ่มเป้าหมาย เนื่องจากข้อมูลที่ใช้เป็นในการกำหนดนโยบายและออกมาตรการช่วยเหลือต่างๆ กระจุกกระจายอยู่หลายแห่ง อีกทั้งยังขาดข้อมูลผู้มีรายได้น้อยเป็นรายบุคคลที่บูรณาการร่วมกันข้ามหน่วยงาน

โครงการลงทะเบียนเพื่อสวัสดิการแห่งรัฐดังกล่าว จึงถือเป็นจุดเริ่มต้นเพื่อนำไปสู่การรวบรวมข้อมูลของผู้มีรายได้น้อยอย่างเป็นระบบ ทำให้รัฐบาลมีฐานข้อมูลของผู้มีรายได้น้อยได้อย่างครอบคลุม เนื่องจากจะเกิดการบูรณาการข้อมูลข้ามหน่วยงาน มีข้อมูลเชิงลึกที่สามารถจำแนกประเภทของกลุ่มคนที่ต้องการความช่วยเหลือที่แตกต่างกันออกไปได้อย่างชัดเจน รวมทั้งสอดคล้องกับแผนยุทธศาสตร์การพัฒนาโครงสร้างพื้นฐานระบบการชำระเงินแบบอิเล็กทรอนิกส์แห่งชาติ (National e-Payment Master Plan) โดยเฉพาะในด้านการบูรณาการฐานข้อมูลสวัสดิการสังคมในโครงการ e-Payment ของภาครัฐ

สำหรับผู้ที่อยู่ในเกณฑ์ที่จะมีสิทธิลงทะเบียนในโครงการดังกล่าวนี้จะต้องมีคุณสมบัติดังนี้ 1. มีอายุตั้งแต่ 18 ปีขึ้นไป และมีสัญชาติไทย 2. จะต้องเป็นผู้ว่างงานหรือมีรายได้ไม่เกิน 100,000 บาท และจะต้องยินยอมเปิดเผยข้อมูลในเรื่องรายได้ การถือครองทรัพย์สิน เจ้าหนี้และหนี้สินค้างต่างๆ ซึ่งข้อมูลเหล่านี้จะช่วยทำให้รัฐบาลสามารถนำไปกำหนดนโยบายเพื่อช่วยเหลือผู้มีรายได้น้อยได้อย่างเหมาะสมต่อไป

ผู้สนใจที่จะลงทะเบียนในโครงการดังกล่าวสามารถลงทะเบียนได้ที่ธนาคารเพื่อการเกษตรและสหกรณ์การเกษตร ธนาคารออมสิน และธนาคารกรุงไทย จำกัด (มหาชน) ได้ทุกสาขา โดยจะเริ่มเปิดรับลงทะเบียนตั้งแต่วันที่ 15 กรกฎาคม 2559 จนถึงวันที่ 15 สิงหาคม 2559 และจะเปิดรับลงทะเบียนในปีต่อๆ ไปในช่วงระหว่างวันที่ 1 - 30 กันยายนของแต่ละปี

สำหรับข้อมูลที่รวบรวมได้นั้น ทางธนาคารดังกล่าวจะรวบรวมเพื่อส่งข้อมูลต่อไปยังกรมสรรพากร เพื่อดำเนินการจัดเก็บข้อมูลและตรวจสอบความถูกต้องก่อนที่จะเชื่อมโยงไปยังฐานข้อมูลทะเบียนราษฎร์ของกรมการปกครอง กระทรวงมหาดไทย ซึ่งจะทำให้เกิดการบูรณาการฐานข้อมูลสวัสดิการสังคมและนำไปสู่การกำหนดนโยบายด้านสวัสดิการสังคมที่มีประสิทธิภาพมากขึ้น

สำหรับรายละเอียดเพิ่มเติมผู้สนใจสามารถติดต่อสอบถามได้ที่ สำนักงานนโยบายภาษี สำนักงานเศรษฐกิจการคลัง โทร. 0 2273 9020 ต่อ 3511 หรือ 3512



แม่แจ่มโมเดล

พื้นที่อำเภอแม่แจ่ม จังหวัดเชียงใหม่ ถือเป็นพื้นที่ที่ถูกจับตามากที่สุดจากปัญหาหมอกควันและไฟป่า ในช่วงเวลา 5 - 6 ปีที่ผ่านมา อำเภอแม่แจ่ม มีสถิติการเกิดจุดความร้อนจากการเผาไหม้หรือฮอตสปอต (Hotspot) สูงที่สุดของจังหวัดเชียงใหม่ ซึ่งปัญหาทั้งหลายนั้นเกิดจากน้ำมือของมนุษย์ทั้งสิ้น เพราะสาเหตุสำคัญที่ทำให้แม่แจ่มเกิดไฟป่ามากที่สุดก็เพราะการเผาป่าเพื่อเปลี่ยนให้เป็นพื้นที่ของการปลูกข้าวโพด

และหลังจากเก็บเกี่ยวผลผลิตแล้วก็มีมีการเผาไร่ข้าวโพดเพื่อปลูกใหม่ จนกลายเป็นปัญหาสะสมทั้งหมอกควันมลพิษ ดินถล่ม น้ำท่วม น้ำแล้ง และในที่สุดเกษตรกรก็ยังไม่สามารถถล่มตาข้าปากได้สักที

แต่ในปัญหาที่ดูเหมือนไร้ทางออก ‘แม่แจ่มโมเดล’ จึงเกิดขึ้น เพื่อจัดการเรื่องนี้อย่างจริงจังที่สุด และในปี 2559 นี่ถือเป็นครั้งแรกที่ฮอตสปอตที่แม่แจ่มต่ำที่สุดเป็นประวัติการณ์

กระบวนการประชาธิปไตยเพื่อการแก้ปัญหาไฟป่าอย่างยั่งยืน

แม่แจ่มโมเดลคือความร่วมมือระหว่างภาครัฐ ประชาชน และธุรกิจเอกชน เพื่อการจัดการการเผาป่าและวัสดุการเกษตร เพื่อลดปัญหาหมอกควันและฝุ่นพิษในพื้นที่ป่าไม้ อำเภอแม่แจ่มและมูลนิธิเพื่อการพัฒนาที่ยั่งยืนเป็นหน่วยประสานและขับเคลื่อนงานในพื้นที่ โดยมีหน่วยงานของรัฐ เช่น กระทรวงเกษตรและสหกรณ์ กระทรวงทรัพยากรธรรมชาติและสิ่งแวดล้อม กระทรวงพลังงาน กระทรวงวิทยาศาสตร์และเทคโนโลยี ธุรกิจเอกชน เช่น บริษัท ซีพี จำกัด (มหาชน) และสถาบันการศึกษา เช่น มหาวิทยาลัยเชียงใหม่ มหาวิทยาลัยแม่โจ้ เป็นหน่วยสนับสนุนด้านเทคโนโลยีและวิชาการต่างๆ เพื่อทดแทนการใช้ประโยชน์ที่ดินอย่างยั่งยืน

หลักการของแม่แจ่มโมเดลคือ การยอมรับร่วมกันว่าประชาชนมีการใช้ที่ดินในเขตป่าเพื่อการทำกินมาเป็นเวลานาน โดยแบ่งพื้นที่ทำกินตามระยะเวลาการใช้ประโยชน์ได้เป็น

- พื้นที่ที่มีการใช้ประโยชน์มากก่อนปี พ.ศ. 2545 ซึ่งควรจะมีการดำเนินการตามมติ ครม. เมื่อวันที่ 30 มิถุนายน พ.ศ. 2541 เรื่องการแก้ไขปัญหาที่ดินในพื้นที่ป่าไม้ ที่ให้มีการพิสูจน์สิทธิและกำหนดเงื่อนไขการคืนสิทธิให้กับประชาชน
- พื้นที่ที่มีการใช้ประโยชน์ในระหว่างช่วงปี พ.ศ. 2545 - 2554 ซึ่งจะไม่มีการมอบกรรมสิทธิ์ในที่ดินให้ประชาชน แต่อาจจะอนุญาตให้

ประชาชนใช้ประโยชน์ตามหลักการสร้างป่าเพื่อสร้างรายได้

- พื้นที่ที่มีการใช้ประโยชน์หลังปี พ.ศ. 2554 และพื้นที่ที่ยังมีสภาพเป็นป่าในปัจจุบัน จะมีการฟื้นฟูให้กลับเป็นผืนป่าที่สมบูรณ์ โดยไม่อนุญาตให้ใครเข้าไปถือครองเพื่อทำกิน

หลังจากนั้นก็มีการใช้ภาพถ่ายทางอากาศและเทคโนโลยีภูมิสารสนเทศ ภาพถ่ายจากดาวเทียมในช่วงปีต่างๆ เป็นเครื่องมือในการกำหนดพื้นที่เพื่อการดำเนินการร่วมกันโดยภาคส่วนต่างๆ ที่เกี่ยวข้อง การเปรียบเทียบเหล่านี้ทำให้เกิดผลสัมฤทธิ์ในระยะสั้นของแม่แจ่มโมเดลคือ สามารถลดจุดความร้อน (Hotspots) จากภาพถ่ายดาวเทียมในช่วง 60 วันอันตราย (15 ก.พ. - 15 เม.ย.) จาก 384 จุดในปี พ.ศ. 2558 เหลือเพียง 30 จุดในปี พ.ศ. 2559 แม้พื้นที่จุดความร้อนจะน้อยลงแล้ว แต่ก็ยังเป็นโมเดลที่ควรสานต่อไปอีกหลายปี เพื่อให้เกิดการปรับเปลี่ยนวิถีปลูกพืช การจัดการกับวัสดุเหลือใช้ต่างๆ โดยไม่ใช้วิธีการเผาและมีการฟื้นฟูป่าไม้อย่างเป็นรูปธรรม

การดูแลต่อเนื่องและการให้ความรู้กับคนในชุมชนจะทำให้แม่แจ่มกลายเป็นเมืองที่ปลอดการเผาอย่างแท้จริง ซึ่งสิ่งเหล่านี้ก็ทำให้ธุรกิจการท่องเที่ยวกลับมาคึกคักดังเดิมด้วย

ท่องเที่ยว

สัมผัสวิถีชีวิตเรียบง่ายคล้ายเวลาหยุดนิ่งที่แม่แจ่ม

แม่แจ่มเป็นอำเภอเล็กๆ ตั้งอยู่ทางทิศตะวันออกเฉียงเหนือของจังหวัดเชียงใหม่ หลังดอยอินทนนท์ ที่มีพื้นที่หลังเป็นหุบเขาที่สวยงาม

แถมยังเปี่ยมไปด้วยวิถีชีวิตที่เรียบง่ายและดั้งเดิม แม้ว่าที่นี่จะเดินทางค่อนข้างยากลำบาก หนทางคดเคี้ยว แต่หลายคนก็พร้อมที่จะเดินทางมาสัมผัสบรรยากาศที่น่ายกย่อง

แม่แจ่มตั้งอยู่ทางทิศตะวันตกเฉียงใต้ของจังหวัดเชียงใหม่ ห่างจากตัวจังหวัดประมาณ 150 กิโลเมตร มีหมู่บ้านเล็กๆ กระจายอยู่ตามหุบเขา หากมองจากที่สูง แม่แจ่มมีภูมิศาสตร์เป็นแอ่งกระทะ คือมีภูเขาล้อมรอบเมือง และเพราะเป็นเมืองที่มีอดีตมายาวนาน จึงมีผู้คนหลายเชื้อชาติย้ายเข้ามา ไม่ว่าจะเป็นชาวล้านนา ขอม มอญ แต่สิ่งเหล่านี้ไม่ได้เปลี่ยนวิถีชีวิตความเป็นอยู่ของคนในชุมชนเลย

- สิ่งที่คุณไม่ควรพลาดหากมาในช่วงฤดูฝนคือ ตั้งแต่เดือน ก.ย. - ต.ค. คุณจะพบกับทุ่งข้าวสีเขียวทอดตัวยาวไปไกลสุดลูกหูลูกตา มีลักษณะเป็นนาขั้นบันไดท่ามกลางสายหมอก และถ้ามาเยือนแม่แจ่มในช่วงปลายฝนต้นหนาว ราวเดือน ต.ค. - พ.ย. ซึ่งถือเป็นช่วงฤดูเก็บเกี่ยว ท้องนาสีเขียวจะเปลี่ยนเป็นสีเหลืองทองอร่าม ตัดกับสีฟ้า ของท้องฟ้าอย่างสวยงาม ซึ่งมีมุมที่ควรไปถ่ายรูปที่สุดคือ จุดชมวิวแม่ปาน และจุดชมวิวกองกอน จะมาชมพระอาทิตย์ขึ้นหรือพระอาทิตย์ตกก็สวยและได้อารมณ์ไปคนละแบบ

- ธรรมชาติที่สวยงามของแม่แจ่มนั้นเหมาะที่จะกินลมชมวิวกินที่สด หากอยากดูทะเลหมอกต้องมาที่จุดชมวิวก่อนหมอก แม้ทางขึ้นจะขรุขระ แคบและชันไปสักนิด แต่ก็คุ้มค่ากับสิ่งที่ตาเห็นแน่นอน

- แวะสักการะพระประจำบ้าน ประจำเมืองที่วัดพุทธเอ็น ซึ่งตั้งอยู่ที่ตำบลช้างเค็ก ที่นี่ก่อสร้างมาประมาณ 200 กว่าปี มี 'โบสถ์น้ำ' ที่จัดทะเบียนเป็นโบราณสถานกับกรมศิลปากร มีวิหารเก่าแก่ซึ่งภายในมีจิตรกรรมฝาผนังฝีมือช่างใหญ่ 'ช่างสกุลไทย' ถัดจากวัดพุทธเอ็นอย่าลืมแวะวัดป่าแดด ซึ่งตั้งอยู่ที่ตำบลท่าผา ที่นี่มีภาพจิตรกรรมฝาผนังภายในวิหารซึ่งยังคงสมบูรณ์มาจนถึงทุกวันนี้ ภาพเหล่านี้เป็นงานฝีมือเยี่ยม วาดโดยช่างแต้ม ชาวไทยใหญ่ เป็นภาพที่เล่าเรื่องราวเกี่ยวกับพุทธประวัติต่างๆ ก่อสร้างเมื่อปี พ.ศ. 2400

- ก่อนจะกลับอย่าลืมซื้อของฝากและของที่ระลึกติดไม้ติดมือ แวะหมู่บ้านทอผ้าขึ้นตีนจก ห่างจากแม่แจ่มไปประมาณ 6 กิโลเมตร ที่นี่เป็นหมู่บ้านที่ยังคงทอผ้าขึ้นกันอยู่กว่า 150 ครัวเรือน ผ้าพื้นเมืองชนิดนี้เป็นที่นิยมอย่างมากเพราะเป็นงานฝีมือ เป็นงานละเอียดจากภูมิปัญญาของชาวบ้านที่ไม่ได้เห็นกันบ่อยๆ ในปัจจุบัน

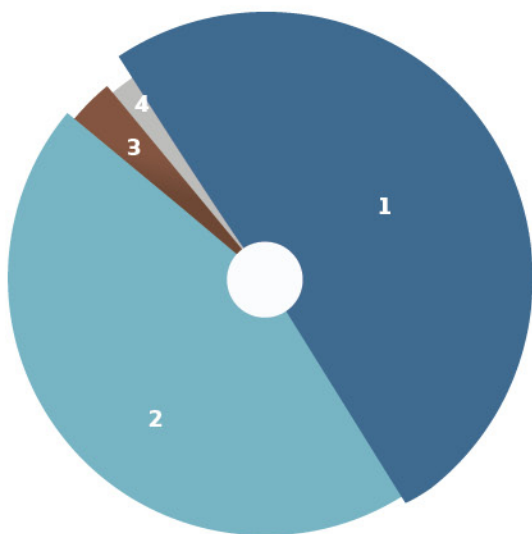
ติดตามข้อมูลการท่องเที่ยวแม่แจ่มได้ทาง

www.tourismthailand.org

ภาษีไปไหน?

หลายคนคงรู้ว่าพวกเราทุกคนล้วนต้องเสียภาษี ไม่ว่าจะเป็นแบบทางตรง เช่น ภาษีเงินได้ บุคคลธรรมดา หรือภาษีทางอ้อมจากการจ่ายภาษีมูลค่าเพิ่มเมื่อซื้อสินค้าและบริการ แต่หลายคนก็ยังไม่รู้ว่าเงินภาษีทุกสแตงค์ที่เราจ่ายไปนั้นเดินทางไปอยู่ที่ไหน หรือใช้จ่ายไปกับอะไรบ้าง ด้วยเหตุนี้เราจึงจะพาคุณไปดูที่มาที่ไป และรับรู้ข้อมูลดีๆ เกี่ยวกับภาษีให้มากขึ้นกัน

4 อันดับรายได้จากภาษีประเภทต่างๆ ของประเทศไทย



51.2%

อันดับ 1 ภาษีสินค้าและบริการ

42.3%

อันดับ 2 ภาษีเงินได้บุคคลธรรมดา

5.8%

อันดับ 3 ภาษีจากการค้าระหว่างประเทศ

0.7%

อันดับ 4 ภาษีอื่นๆ



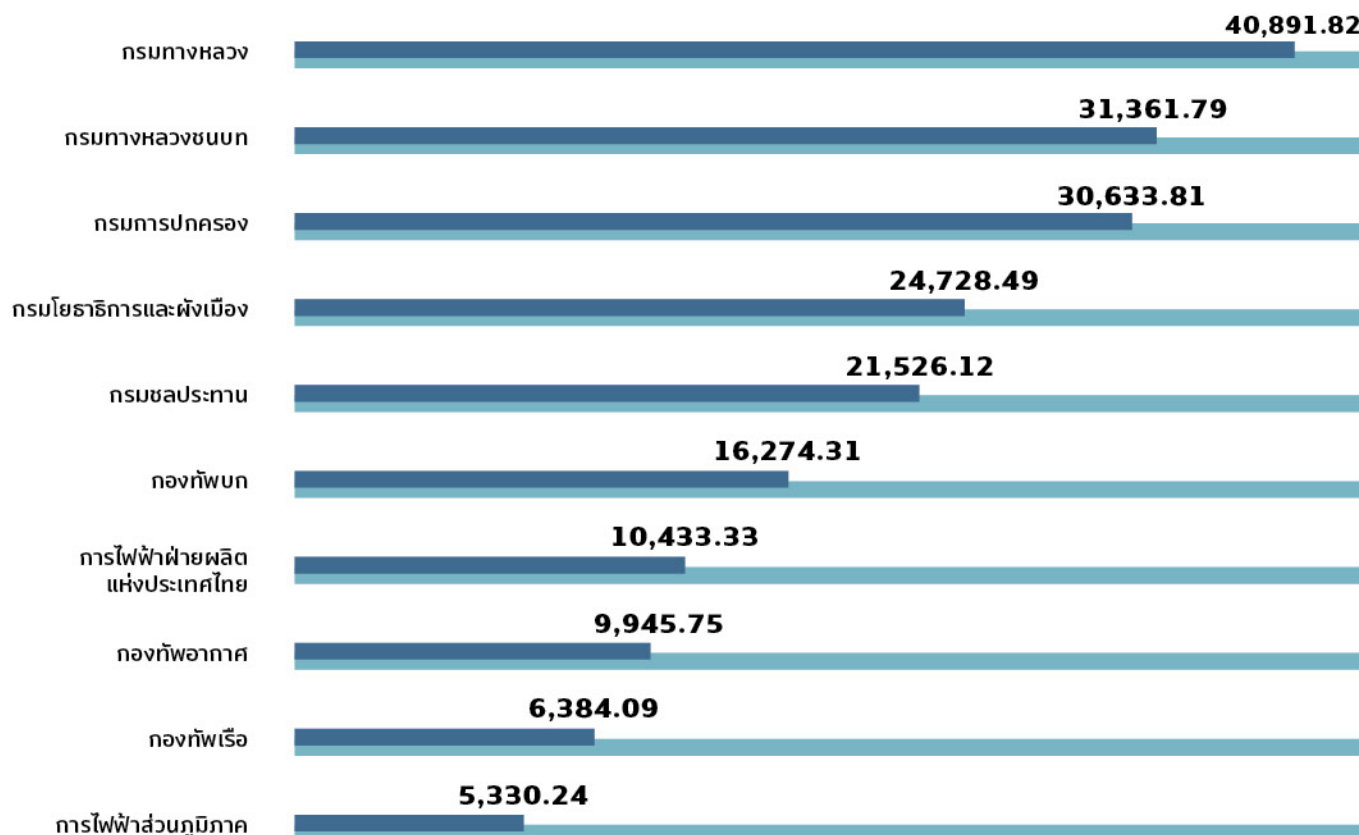
**บุคคลที่ต้องเสียภาษี
ตามที่กฎหมาย
กำหนด 4 ประเภท**

1. บุคคลธรรมดา
2. ห้างหุ้นส่วนสามัญหรือคณะบุคคลที่มิใช่นิติบุคคล
3. ผู้ที่ถึงแก่ความตายระหว่างปีภาษี
4. กองมรดกที่ยังมิได้แบ่ง

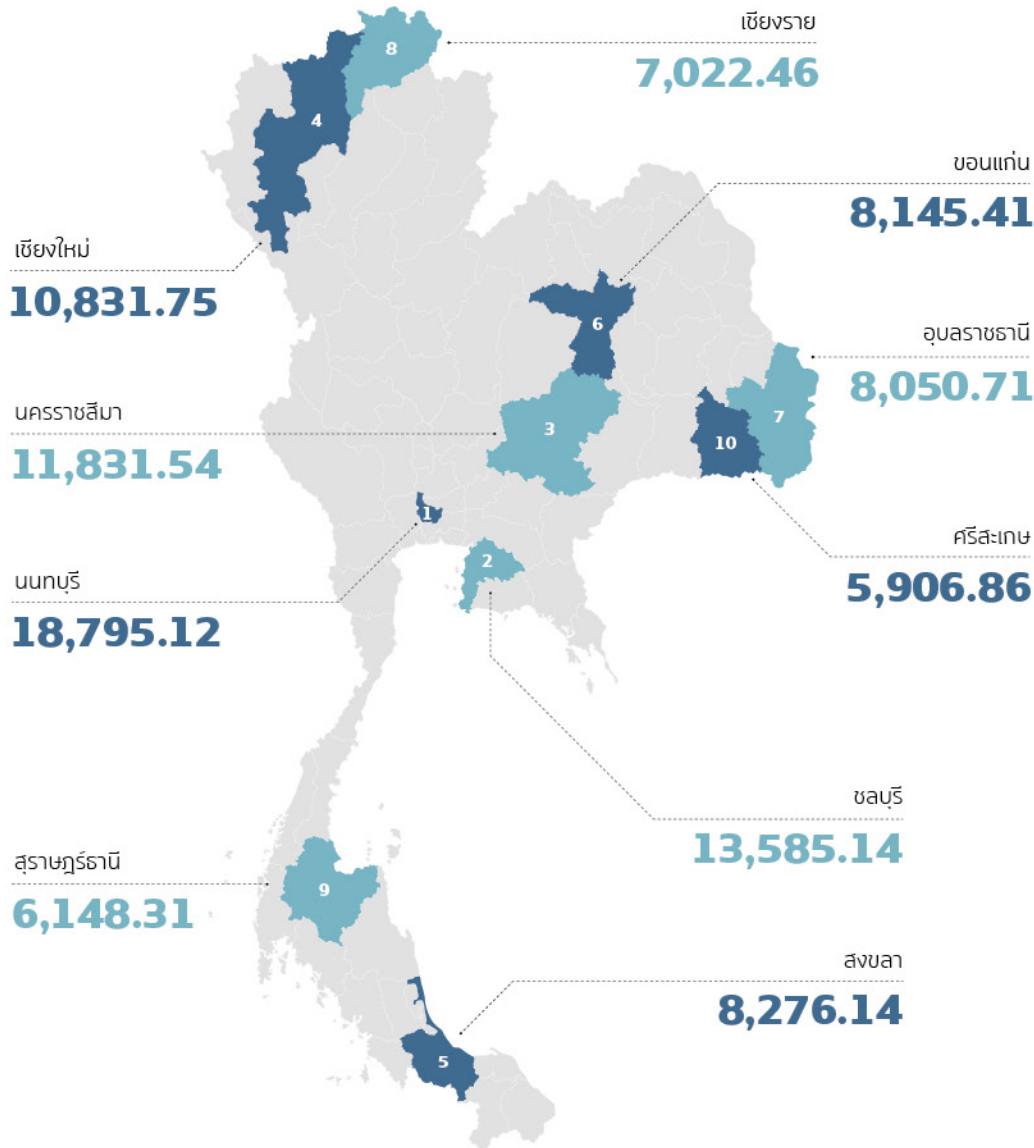
**ผู้ที่ได้รับการยกเว้น
ภาษีได้แก่**

- ผู้เยาว์, คนเสมือนไร้ความสามารถ และผู้มีรายได้สุทธิต่ำกว่า 150,000 ต่อปี

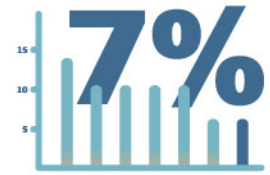
10 หน่วยงานที่ใช้งบประมาณภาษีสูงสุด สัรวจถึงเดือนเมษายน 2559 (หน่วย/ล้านบาท)



10 จังหวัดที่ใช้งบประมาณภาษีสูงสุด ไม่รวมกรุงเทพฯ สำรวจถึงเดือนเมษายน 2559 (หน่วย/ล้านบาท)



FACT



• ประเทศไทยมีการเก็บ VAT หรือภาษีมูลค่าเพิ่มอยู่ที่ระดับ 7% ซึ่งถือว่าต่ำที่สุดในประเทศกลุ่มอาเซียน โดยประเทศที่มีการเก็บ VAT สูงที่สุดคือฟิลิปปินส์ อยู่ที่ 12%

1992s

• การเก็บภาษีมูลค่าเพิ่ม หรือ VAT เป็นการเก็บภาษีทางอ้อม ซึ่งเริ่มนำมาใช้ในประเทศไทยครั้งแรกในปี 1992 ในอัตรา 10% ก่อนที่จะเกิดวิกฤติเศรษฐกิจในปี 1997 รัฐบาลจึงลดภาษีมูลค่าเพิ่ม

2.2

• ข้อมูลของสำนักงานเศรษฐกิจการคลัง (สศค.) ระบุว่า การจัดเก็บรายได้ของประเทศไทยในปีงบประมาณ 2015 (ตุลาคม 2014 – กันยายน 2015) สามารถจัดเก็บได้ 2.2 ล้านล้านบาท ต่ำกว่าการประมาณการ 117.5 แสนล้านบาท หรือ 5.1% โดยกรมสรรพากรยังจัดเก็บภาษีได้ต่ำสุดเพียง 1.73 ล้านล้านบาท จากเป้าหมายที่วางไว้ 1.96 ล้านล้านบาท

สถิติการใช้งบประมาณภาษีนำรัฐ

466,771.52

• ในปี 2559 รัฐบาลได้ตั้งงบประมาณในการใช้จ่ายภาษีเพื่อบริหารประเทศ (สำรวจถึงเดือนเมษายน 2559) ทั้งหมด 466,771.52 ล้านบาท ใช้จ่ายไปแล้ว 431,509.12 ล้านบาท โดยมีจำนวนโครงการรวมทั้งหมด 1,081,175 โครงการด้วยกัน



• จังหวัดที่มีโครงการในการใช้งบประมาณภาษีเยอะที่สุดคือจังหวัดนครราชสีมา (ไม่รวมกรุงเทพฯ) โดยมีโครงการ 44,258 โครงการ คิดเป็น 4.09% ของโครงการทั้งหมด (สำรวจถึงเดือนเมษายน 2559)

2,750,000,000

• โครงการที่ใช้จ่ายภาษีสูงสุด (สำรวจถึงเดือนเมษายน 2559) คือโครงการจ้างปรับปรุงเรือลำทำสายทุ่นระเบิดใกล้ฝั่ง ชุดเรือหลวงบางระจัน จำนวน 2 ลำ ในเขตกรุงเทพมหานคร โดยใช้งบประมาณภาษีไปทั้งหมด 2,750 ล้านบาท หรือราว 0.64% ของงบประมาณในการใช้จ่ายภาษีเพื่อบริหารประเทศ

101,681

• กรมการปกครองเป็นหน่วยงานรัฐบาลที่มีโครงการในการนำภาษีไปใช้จ่ายมากที่สุดถึง 101,681 โครงการด้วยกัน (สำรวจถึงเดือนเมษายน 2559)

